

Inowrocław 3 kwietnia 2017 r.

**RADA POWIATU
INOWROCŁAWSKIEGO**

BR.0003.366.2017

Pan
Tadeusz Majewski
Przewodniczący
Zarządu Powiatu
w miejscu

Na XXVI sesji Rady Powiatu Inowrocławskiego odbytej 31 marca 2017 roku zgłoszono następujące interpelacje i zapytania:

Radny Marek Kościński złożył dwie interpelacje na piśmie (załącznik nr 1 i 2 do niniejszego pisma). Poprosił o udzielenie odpowiedzi na piśmie.

Radny Gustaw Nowicki złożył trzy interpelacje:

Pierwsza z nich dotyczyła utworzenia „klastra energetycznego” na terenie naszego powiatu. „Taka inicjatywa pomogłaby w promowaniu odnawialnych źródeł energii, jak i możliwości ich dotowania, uruchamiania oraz ich eksploatacji, w tym preferencyjnej sprzedaży energii oraz zagwarantuje bezpieczeństwo energetyczne naszego regionu. Przyświecałaby ona idei powstania powiatów jako jednostek samorządów terytorialnych dających możliwość współpracowania wszystkim gminom na jego terenie. Powiat Inowrocławski jest największym powiatem ziemskim na terenie naszego województwa i żał byłoby nie wykorzystać potencjału, jakim dysponuje. Wszelkie informacje można odnaleźć w nowelizacji Ustawy o odnawialnych źródłach energii”.

W drugiej zwrócił się z zapytaniem do Starosty Inowrocławskiego, jak i pozostałych władarzy z terenu naszego powiatu i poprosił o udzielenie informacji odnośnie posiadanych kart kredytowych, jak i płatniczych, ich limitów, osób posiadających prawa z ich korzystania oraz celów w jakich były użytkowane. „Okres, który mnie interesuje, to czas trwania tej kadencji. Czy Pan Starosta posiada kartę, z której może korzystać i na jakich warunkach”- dodał.

Trzecia interpelacja: „W dniu dzisiejszym procedowana będzie uchwała odnośnie dofinansowania budowy ścieżki rowerowej w gminie Janikowo. Chciałbym się dowiedzieć, czy w Powiecie jest utworzona sieć ścieżek rowerowych, bądź plan ich rozwoju, tak aby w późniejszym czasie doszło do ich połączenia, a co za tym idzie utworzenia infrastruktury rowerowej na terenie

powiatu. Dodatkowo proszę o rozesłanie mojego zapytania do władarzy z terenu naszego powiatu z prośbą o informację odnośnie planów budowy ścieżek rowerowych jak i stopnia zaawansowania ich wykonania. Uważam, że Powiat oprócz partycypacji w kosztach powinien objąć takie inwestycje nadzorem dla poprawy bezpieczeństwa i wygody ich mieszkańców”.

Radny Jacek Olech złożył trzy interpelacje na piśmie (załącznik nr 3, 4 i 5 do niniejszego pisma).

Radny Jacek Zalesiak zwrócił się z zapytaniem i powiedział: „Dzisiaj dostałem do ręki nasz Tygodnik Powiatu i Gmin. W piątek mieliśmy wielką uroczystość w ZSP im. Kazimierza Wielkiego w Kruszwicy Wojewódzki Przegląd Musztry Klas Mundurowych pod patronatem Starosty Tadeusza Majewskiego. W związku z artykułem na stronie 3 pt.: Sukcesy uczniów z powiatowych szkół jest umieszczone foto z tej uroczystości, które nadesłała młodzież z tego Zespołu Szkół moje pytanie brzmi: Kto podpisał to zdjęcie, ponieważ mamy napis Wojewódzki Przegląd Musztry Klas Mundurowych w Kościelcu?”

Radny Feliks Kryszak zwrócił się z prośbą o zainteresowanie się złożonymi przez niego interpelacjami i ich odpowiedziami. „Proszę Pana o pomoc” – dodał.

Radny Jacek Nijak poprosił o informację na temat remontu ulicy Marulewskiej, który odbył się kilka lat temu. „Czy z remontem wiąże się jakakolwiek gwarancja, ponieważ nie minął długi okres czasu, a widzimy, że efekty w niektórych miejscach są nieciekawe”. Zapytał, czy istnieje gwarancja na ten remont, a jeśli nie, to radny wnioskował o remont w miejscach, które tego wymagają.

Proszę rozpatrzyć zgłoszone interpelacje i zapytania w myśl postanowień § 19 Statutu Powiatu Inowrocławskiego.

Przewodniczący
Rady Powiatu Inowrocławskiego
Ryszard Jagodziński

zest. 1

Kruszwica 30.03.2017r.

Marek Kościński

Radny Powiatu Inowrocławskiego

Pan Przewodniczący Rady

Powiatu Inowrocławskiego

Ryszard Jagodziński

Interpelacja

Zwracam się do Zarządu Powiatu Inowrocławskiego z wnioskiem w imieniu mieszkańców wsi Gustawowo, Rzepiszyn i Zakupie o dokończenie budowy drogi 2580. Na niedokończonym odcinku drogi położona jest nawierzchnia brukowa, która może posłużyć jako podbudowa pod nową nawierzchnię.

Burmistrz Gminy Kruszwica w piśmie dołączonym do niniejszej interpelacji wyraża chęć partycypowania w kosztach przez samorząd w wysokości ok. 50 % wartości inwestycji.

Z poważaniem


Marek Kościński

Kruszwica, dnia 28.03.2017r.

PIFZ-D.7234.1.65.2017

Pan
Tadeusz Majewski
Starosta Inowrocławski
ul. Roosevelta 36 – 38
88 – 100 Inowrocław

Burmistrz Kruszwicy przesyła celem rozpatrzenia wniosek mieszkańców miejscowości Rzepiszyn, Gustawowo oraz Zakupie w sprawie przeprowadzenia modernizacji drogi powiatowej nr 2580C Rzepiszyn – Łagiewniki w miejscowości Rzepiszyn oraz Gustawowo. Nawierzchnia brukowa drogi z poboczami gruntowymi, która przebiega przez wskazane miejscowości powoduje wiele utrudnień i uciążliwości w związku ze wzrostem natężania ruchu spowodowanym przejazdem pojazdów rolniczych, komunikacji publicznej i dowożących uczniów do szkół zlokalizowanych w Kruszwicy i Polanowicach.

Brak chodników, ubytki nawierzchni jezdni i poboczy powodują powstawanie zastoisk wodnych okresie opadów, co doprowadza do niebezpiecznych zdarzeń w ruchu drogowym. W opinii Burmistrza Kruszwicy oraz Rady Miejskiej zapewnienie właściwego bezpieczeństwa mieszkańców jest nadrzędnym celem przy realizacji inwestycji drogowych. Po zrealizowaniu zadania poprawie ulegnie estetyka miejscowości oraz bezpieczeństwo korzystających pieszych. Kolejnym argumentem przemawiającym za przystąpieniem do realizacji jest ruch dzieci zmierzających na przystanek w celu oczekiwania na autobus szkolny na terenie miejscowości. Społeczność lokalna wielokrotnie wnioskowała podjęcie działań w trosce o dobro i bezpieczeństwo dzieci i młodzieży w miejscowości Rzepiszyn, Zakupie i Gustawowo.

W przypadku przystąpienia do realizacji w/w zadania Gmina Kruszwica wyraża chęć partycypacji w kosztach do wysokości 50% wartości inwestycji.

Łączę wyrazy szacunku

Załączniki:

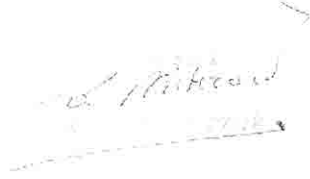
1. kopia wniosku mieszkańców

Otrzymują:

1. Adresat
2. Magdalena Wrzesień - Clba
Rzepowo 10
88 – 150 Kruszwica
3. a/a

Sprawę prowadzi:

Krzysztof Piątek
Podinspektor ds. dróg



2017

Kruszwica 30.03.2017r

Marek Kościński

Radny Powiatu Inowrocławskiego

Przewodniczący Rady
Powiatu Inowrocławskiego
Ryszard Jagodziński

Interpelacja

W imieniu mieszkańców Chełmc, Chełmiczek i okolicznych miejscowości zwracam się do Zarządu Powiatu Inowrocławskiego o ponowną analizę usytuowania przystanku autobusowego w miejscowości Chełmce w kierunku Kobylnicy na drodze Powiatowej nr 2589. Przystanek ten usytuowany jest na zakręcie, a droga w tym miejscu nie posiada pobocza, zmusza to oczekujących podróżnych (przede wszystkim dzieci dojeżdżające do szkoły) do stania na jezdni i stanowi dodatkowe zagrożenie dla ich bezpieczeństwa. Przed wprowadzoną zmianą przystanek znajdował się na rynku w Chełmcach, co było bezpieczniejsze dla podróżnych. Mieszkańcy proszą o przywrócenie starej lokalizacji.

Z poważaniem

Marek Kościński

2017-03-30

Inowrocław, dnia 30 marca 2017 r.

Jacek Olech
Radny Powiatu Inowrocławskiego

Pan Ryszard Jagodziński
Przewodniczący Rady Powiatu Inowrocławskiego

Interpelacja na XXVI Sesji Rady Powiatu Inowrocławskiego

Szanowny Panie Przewodniczący.

Zwracam się z uprzejmą prośbą o skierowanie mojej interpelacji do Pana Ryszarda Brejzy Prezydenta Miasta Inowrocławia.

Szanowny Panie Prezydencie.

1. Z ogromną ufnością w zrozumienie i odpowiednią reakcją proszę Pana o bliższe zainteresowanie się poziomem oświetlenia przejść dla pieszych na drogach miasta Inowrocławia. W wielu miastach w sposób specjalny, podwyższający poziom emisji światła oświetla się przejścia dla pieszych. Niewątpliwie w istotny sposób podwyższa to bezpieczeństwo osób korzystających z przejść dla pieszych po zapadnięciu zmroku. W związku z tym uprzejmie proszę Pana Prezydenta o inwentaryzację skali oświetlenia przejść dla pieszych i podjęcie stosownych działań na rzecz podwyższenia poziomu oświetlenia tych przejść.

2. W tym miejscu dodatkowo wskazać należy na poziom natężenia oświetlenia ul. Prymasa Glempa, który w znaczący sposób odbiega od oświetlenia ulic na skrzyżowaniu z tą ulicą. Kategoryzacja oświetlenia na ulicach powinna być zgodna z ich kategoryzacją drogową i funkcjonalną. Nie powinno być zatem tak dużego dysonansu poziomu oświetlenia do innych ulic w przypadku gdy ta droga nie stanowi funkcjonalnie drogi wyższej kategorii. Z relacji wielu kierowców z którymi prowadziłem rozmowy w ostatnim czasie wynika, że nie można wykluczyć jako przyczyny kolizji drogowych na tym skrzyżowaniu znaczącej różnicy w klasie oświetlenia. Proszę zatem o informację o natężeniu oświetlenia na ulicy Prymasa Glempa i ulicach sąsiednich oraz potwierdzenie w audycie projektowym przyczyn tak znacznej różnicy w oświetleniu. Interesującym będzie również jakie przesłanki norm materialno technicznych wskazywały na konieczność takiego oświetlenia i co za tym idzie wydatków na instalację oraz na utrzymanie i eksploatację.

Z poważaniem

Jacek Olech



2017

Inowrocław, dnia 03 marca 2017 r.

Jacek Olech
Radny Powiatu Inowrocławskiego

Pan Andrzej Mikołajczak
Dyrektor ZDP w Inowrocławiu

Interpelacja złożona na XXVI Sesji Rady Powiatu Inowrocławskiego

Szanowny Panie Dyrektorze.

Do Piekła ciężko jest się dostać. Mieszkańcy apelują o lepsze drogi.

Jest takie miejsce w naszym powiecie z którego mieszkańcy apelują o umożliwienie im dojścia i dojazdu do Piekła. Jedno z mądrości ludowych mówi, że piekło jest wybrukowane dobrymi chęciami. A w tym przypadku na styku dwóch gmin jest Piekło (to stara nazwa jeszcze z czasów gdy w tym miejscu były bagna) jako część Szadłowic (gmina Gniewkowo) i Słońsk (gmina Inowrocław). Jedna z dróg zbudowana z płyt betonowych to jedna z najgorszych dróg powiatowych po której tylko samochodem terenowym o wysokich parametrach da się przejechać.


Panie Dyrektorze.

Zwracam się do Pana z prośbą w imieniu tych mieszkańców o prawdziwe dobre chęci, nie te przysłowiowe piekielne i wykonanie drogi pozwalającej na dojście i dojazd. Już nie prosimy o bruk ale o cokolwiek co pozwoli na lepsze korzystanie z prawdziwej drogi.

Z poważaniem


Jacek Olech

list 5

odp. proszę nie
przejmować. 

Inowrocław, dnia 30 marca 2017 r.

Jacek Olech
Radny Powiatu Inowrocławskiego

Pan Ryszard Jagodziński
Przewodniczący Rady Powiatu Inowrocławskiego

Interpelacja na XXVI Sesji Rady Powiatu Inowrocławskiego

Szanowny Panie Przewodniczący.

Zwracam się z uprzejmą prośbą o skierowanie mojej interpelacji do Pana Ryszarda Brejzy Prezydenta Miasta Inowrocławia.

Szanowny Panie Prezydencie.

Proszę przyjąć wyrazy mojego uznania za błyskotliwy pomysł programu „Szukamy dziury w całym”, który pozwoli wreszcie na ekspresję pełnego obywatelskiego entuzjazmu. Gdzieś tam w świecie ludzie bezproduktywnie poszukują pokemonów a w Inowrocławiu dzięki oryginalności prezydenta poszukują dziur w drogach. I choć wcale nie jest łatwiej znaleźć dziury od pokemona bo drogi są dobrze utrzymane to jednak podobno są i tacy, którzy już w pierwszym dniu akcji poszukali ich kilka.

Panie Prezydencie w geście obywatelskiego poparcia proszę o przyjęcie fotografii dokumentujących interesujące Pana uszkodzone nawierzchnie i inne niewłaściwości na drogach, w tym również znaki drogowe nie występujące w polskim systemie prawnym i sytuacji „pozimowego fatamorgana” w postaci znaku informującego o drodze z pierwszeństwem przejazdu mimo braku istnienia drogi wobec której to pierwszeństwo mogłoby występować.

Dodam jeszcze, że warto byłoby posprzątać Rynek i uliczki wokół Rynku oraz ul. Kr. Jadwigi, która zasługuje na wyjątkowe traktowanie i czystość. A jak jest traktowana? Wyjątkowo na niej dużo przede wszystkim niedopałków po które sięga wielu z naszych mieszkańców z powodu biedy i ubóstwa. Wśród niektórych mieszkańców już jest pewna tradycja wyjścia z domu po papierosy ale nie do kiosku tylko na Królowkę pozbierać niedopałki. Chyba, że to dla takich celów pozwala Pan swoim służbom żeby nie sprzątały ulicy Królowej Jadwigi traktując trotuar jako swoisty socjal.

Będę oczekiwał teraz na odpowiedź obrazującą jak szybko i sprawnie z właściwym dla Pana tempem akcji rozprawi się Pan z tymi ujawnionymi uszkodzeniami drogowymi.

P.S. Szanowny Panie Prezydencie.

Czyż nie warto teraz iść za ciosem i rozszerzyć zakres tak wspaniałej akcji szukania dziury o kolejne zakresy życia miasta.

Można by teraz na wiosnę przed świętami uruchomić pilnie telefon z możliwością zgłoszenia sytuacji wielu osób starszych, którym żyje się bardzo ciężko i nie starcza na bieżące życie.

Można by ujawnić istnienie numeru telefonu do przyjęcia informacji o trudnych warunkach mieszkaniowych w zasobach miasta, o zgniliznie, brudzie i gryzoniach w klatkach schodowych, o pękniętych rurach z centralnym ogrzewaniem w Mątwach, którymi nikt się nie interesuje.

Można by uruchomić numer telefonu do przyjęcia informacji o braku profesjonalizmu niektórych funkcjonariuszy Straży Miejskiej, którzy jeżdżą w sposób nieuprawniony z włączonymi sygnałami pojazdów uprzywilejowanych, którzy nie potrafią sprawdzić czy teren KSM w Inowrocławiu rzeczywiście posiada status strefy ruchu lub strefy zamieszkania i potem w sądzie okazuje się jak postępowali przegrywając sprawy.

Takich sektorów społecznych można by jeszcze wymieniać, które trzeba by wzmocnić okiem gospodarza. Jednak tego to już ratuszowa młodzież zatrudniona jako komunikacja społeczna nie wskaże dla potrzeb sukcesów prezydenta w jego public relations bo to za trudne, bo nad tym trzeba pracować a nie tylko udawać prawdziwego gospodarza.

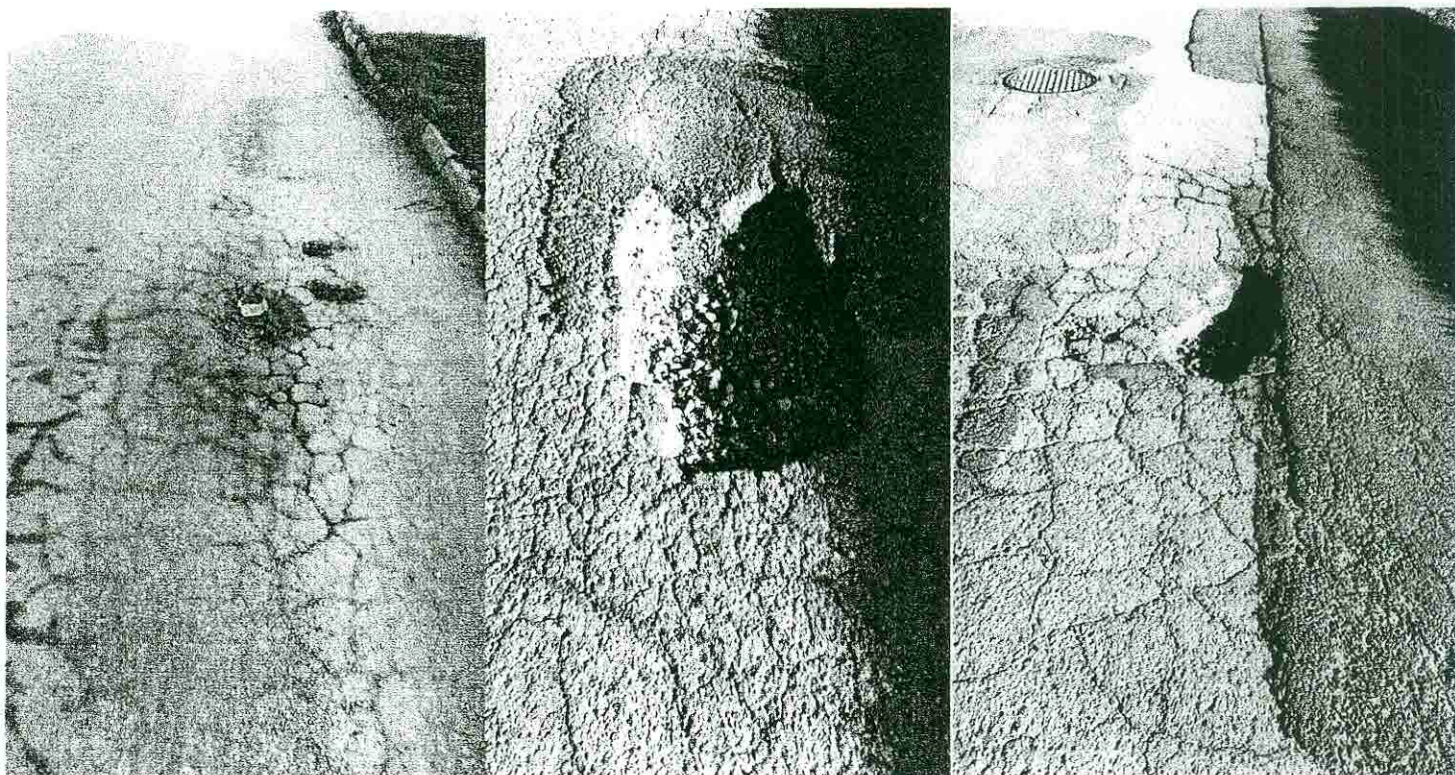
Zał. Karty A-4 szt. 4

Z poważaniem,
Jacek Olech 

ul. Fabryczna – zaniżenia i ubytki w jezdni



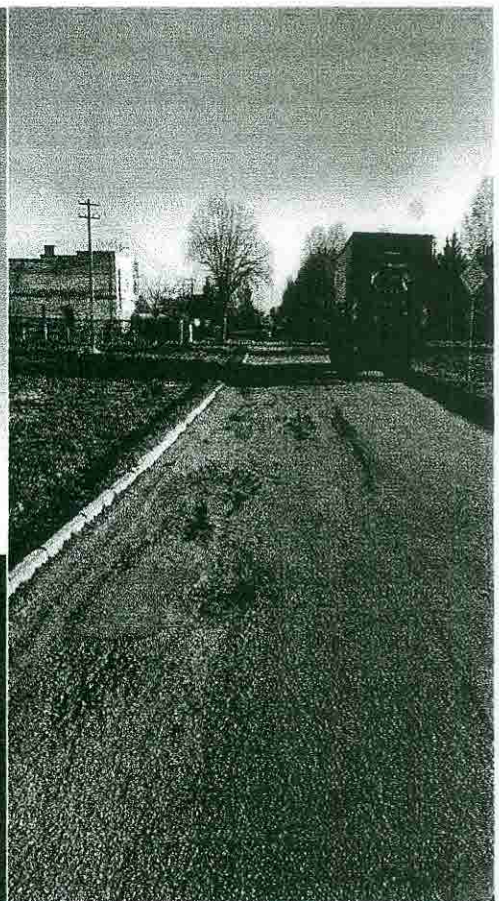
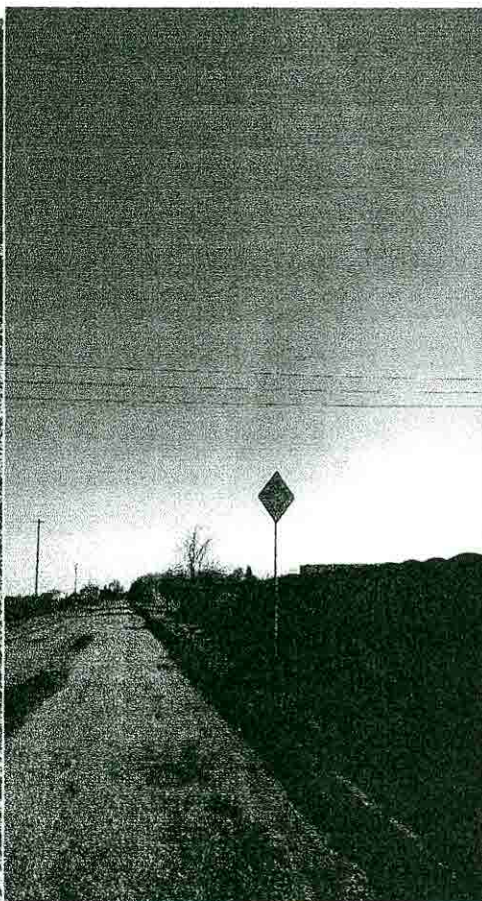
ul. Rakowicza – ubytki w jezdni, niewyregulowana wysokość studni



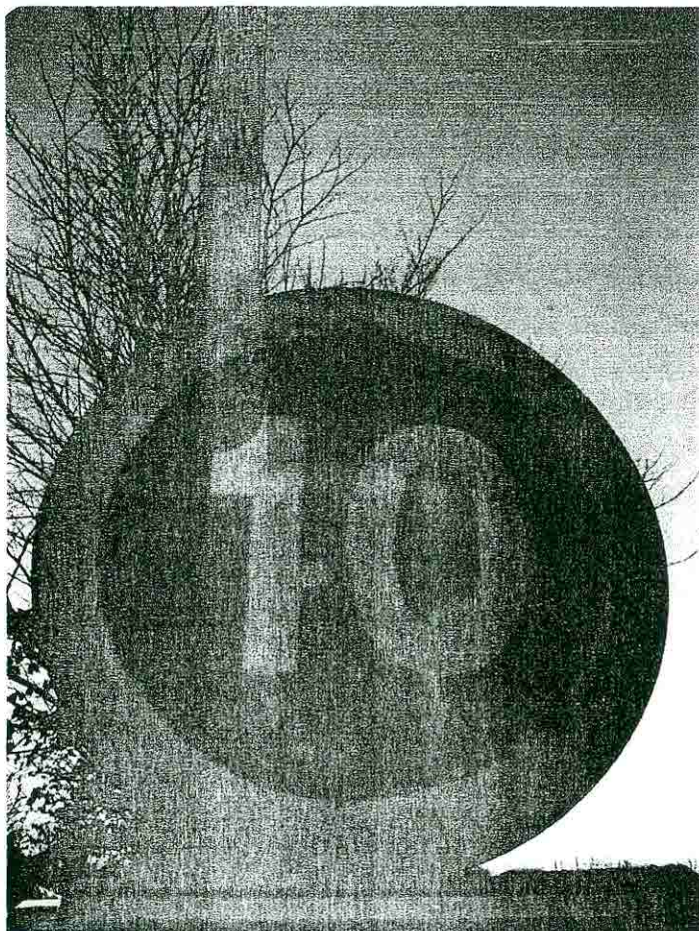
„gienna – ubytki w jezdni poważnie zagrażające kierowcom



ul. Deszczowa – katastrofalny stan drogi, do czego znak mówiący o pierwszeństwie jak tam nie ma drogi



drogowa – stare i nieprzepisowe znaki



ul. Budowlana – stare znaki i tragiczna nawierzchnia drogi asfaltowej i dziurawa droga gruntowa



zarych Szeregów duże zaniżenia studni, szczególnie przy szkole podstawowej nr 4 nawet 30 cm



ul. Emilii Plater – duże zaniżenie przy bloku nr 8

ul. Kielbasiewiczza – śmieci, gałęzie, liście przy krawężnikach – świadczy to o wizerunku Inowrocławia

ul. Kusocińskiego – śmieci, gałęzie, liście przy krawężnikach – świadczy to o wizerunku Inowrocławia

ul. Andrzeja – dziury w jezdni