

UCHWAŁA NR 324/2020
ZARZĄDU POWIATU INOWROCŁAWSKIEGO
z dnia 3 marca... 2020 r.

w sprawie przekazania Radzie Powiatu Inowrocławskiego projektu uchwały dotyczącej pozbawienia odcinków dróg kategorii drogi powiatowej

Na podstawie art. 4. ust. 1 pkt 6 i art. 32 ust. 1 ustawy z dnia 5 czerwca 1998 r. o samorządzie powiatowym (Dz. U. z 2019 r. poz. 511 z późn zm.¹) oraz art. 10 ust. 5d ustawy z dnia 21 marca 1985 r. o drogach publicznych (Dz. U. z 2018 r. poz. 2068 z późn. zm.²) uchwala się, co następuje:

§ 1. Przyjąć i przedłożyć Radzie Powiatu Inowrocławskiego projekt uchwały dotyczący pozbawienia odcinków dróg kategorii drogi powiatowej, stanowiący załącznik do niniejszej uchwały.

§ 2. Poinformować Prezydenta Miasta Inowrocławia na minimum 30 dni przed uchwaleniem przez Radę Powiatu Inowrocławskiego o zamiarze podjęcia uchwały o pozbawieniu odcinków dróg kategorii drogi powiatowej.

§ 3. Wykonanie uchwały powierza się Staroście Inowrocławskiemu.

§ 4. Uchwała wchodzi w życie z dniem podjęcia.

BD-526 RADCA PRAWNY
Elżbieta Mamińska

STAROSTA
Wiesława Pawłowska

WICESTAROSTA
Tadeusz Majewski

CZŁONEK ZARZĄDU
Włodzisław Fijałkowski

Jacek Njak
Członek Zarządu

Jacek Zalesiak
Członek Zarządu

1) Zmiany tekstu jednolitego wymienionej ustawy ogłoszone zostały w Dz. U. z 2019 poz. 1571, poz. 1815.
2) Zmiany tekstu jednolitego wymienionej ustawy ogłoszone zostały w Dz. U. z 2019 poz. 698, poz. 730, poz. 1693, poz. 1716, poz. 1495, poz. 1815.

UZASADNIENIE DO UCHWAŁY NR 324/2020
ZARZĄDU POWIATU INOWROCŁAWSKIEGO
z dnia 3 marca 2020 r.

**w sprawie przekazania Radzie Powiatu Inowrocławskiego projektu uchwały dotyczącej
pozbawienia odcinków dróg kategorii drogi powiatowej**

W związku z oddaniem do użytkowania 30 października 2019 r. II etapu budowy obwodnicy Inowrocławia i przekazaniu Powiatowi Inowrocławskiemu uchwałą nr XII/270/19 z 16 grudnia 2019 r. Sejmiku Województwa Kujawsko-Pomorskiego odcinka drogi wojewódzkiej (starodroże drogi krajowej DK15 i DK25) od węzła Latkowo do granic miasta Inowrocławia, dalej ul. Toruńska, ul. Bpa Antoniego Laubitza, ul. Dworcowa w Inowrocławiu do skrzyżowania z ul. Magazynową (DW275) o długości 5,3 km oraz drogi wojewódzkiej nr 412 od km 0+000 do węzła Tupadły o dł. 1,5 km powołując się na art. 12 pkt 11 ustawy z dnia 5 czerwca 1998 r. o samorządzie powiatowym (Dz. U. z 2019 r. poz. 511), art. 10 ust. 5c, 5d, oraz art. 6a ust. 1 ustawy z dnia 21 marca 1985 r. o drogach publicznych (Dz. U. z 2018 r. poz. 2068) zasadne jest podjęcie uchwały Rady Powiatu Inowrocławskiego w sprawie pozbawienia odcinków dróg kategorii drogi powiatowej.

Na podstawie art. 10 ust. 5c ustawy o drogach publicznych rada powiatu może w drodze uchwały pozbawić kategorii drogi powiatowej odcinek drogi powiatowej o proporcjonalnej długości odcinka, o którym mowa w ust. 5a. Zarząd Powiatu Inowrocławskiego w oparciu o art. 10 ust. 5d informuje Prezydenta Miasta Inowrocławia o zamiarze podjęcia uchwały w sprawie pozbawienia odcinków dróg kategorii drogi powiatowej.

Zgodnie z art. 6a pkt. 1 ustawy z dnia 21 marca 1985 r. o drogach publicznych (Dz. U. z 2018 r. poz. 2068) wskazane odcinki dróg powiatowych nie spełniają kryteriów zapisanych w ustawowej definicji o drogach powiatowych tzn. nie łączą one miast będących siedzibami powiatów z siedzibami gmin i siedzibami gmin między sobą.

Z uwagi na powyższe Zarząd Powiatu Inowrocławskiego uznał podjęcie i przekazanie projektu jako zasadne.


STAROSTA
Wiesława Pawłowska

UCHWAŁA NR/2020
RADY POWIATU INOWROCŁAWSKIEGO
z dnia2020 r.

w sprawie pozbawienia odcinków dróg kategorii drogi powiatowej.

Na podstawie art. 12 pkt 11 ustawy z dnia 5 czerwca 1998 r. o samorządzie powiatowym (Dz. U. z 2019 r. poz. 511 z późn. zm¹) w związku z art. 10 ust. 5c, ustawy z dnia 21 marca 1985 r. o drogach publicznych (Dz. U. z 2018 r. poz. 2068 z późn. zm.²) uchwala się, co następuje:

§ 1.1. Pozbawia się kategorii odcinki dróg kategorii drogi powiatowej zlokalizowanych w Inowrocławiu o numerach:

- 1) 3408C - ul. Miechowicka (od km 0+279 do km 1+145) o długości 0,866 km na odcinku od ul. Poznańskiej do ul. Szymborskiej,
- 2) 3416C - ul. Marii Skłodowskiej-Curie (od km 0+000 do km 0+805) o długości 0,805 km na odcinku od ul. Toruńskiej do ul. Jacewskiej,
- 3) 3419C - ul. Szymborska (od km 0+462 do km 3+227) o długości 2,765 km od ul. Górniczej do ul. Wielkopolskiej,
- 4) 3423C - ul. Wielkopolska (od km 0+000 do km 1+598) o długości 1,598 km na odcinku od ul. Szymborskiej do ul. Mątewskiej.

2. Przebieg dróg wskazuje mapa stanowiąca załącznik do uchwały.

§ 2. Wykonanie uchwały powierza się Zarządowi Powiatu Inowrocławskiego.

§ 3. Uchwała wchodzi w życie po upływie 14 dni od dnia ogłoszenia w Dzienniku Urzędowym Województwa Kujawsko-Pomorskiego.

Przewodniczący
Rady Powiatu Inowrocławskiego

Marek Mieszko Gerus

BD-526
RADCA PRAWNY
Elżbieta Mańicka

1) Zmiany tekstu jednolitego wymienionej ustawy ogłoszone zostały w Dz. U. z 2019 poz. 1571, poz. 1815.
2) Zmiany tekstu jednolitego wymienionej ustawy ogłoszone zostały w Dz. U. z 2019 poz. 698, poz. 730, poz. 1693, poz. 1716, poz. 1495, poz. 1815.

UZASADNIENIE DO UCHWAŁY NR/2020
RADY POWIATU INOWROCLAWSKIEGO
z dnia2020 r.

w sprawie pozbawienia odcinków dróg kategorii drogi powiatowej.

Na podstawie art. 12 pkt 11 ustawy z dnia 5 czerwca 1998 r. o samorządzie powiatowym (Dz. U. z 2019 r. poz. 511 z późn. zm.) do wyłącznej właściwości rady powiatu należy podejmowanie uchwał w innych sprawach zastrzeżonych ustawami do kompetencji rady powiatu.

W związku z oddaniem do użytkowania 30 października 2019 r. II etapu budowy obwodnicy Inowrocławia i przekazaniu Powiatowi Inowrocławskiemu uchwałą nr XII/270/2019 z 16 grudnia 2019 r. Sejmiku Województwa Kujawski-Pomorskiego odcinka drogi wojewódzkiej (starodroże drogi krajowej DK15 i DK25) od węzła Latkowo do granic miasta Inowrocławia, dalej ul. Toruńska, ul. Bpa Antoniego Laubitza, ul. Dworcowa w Inowrocławiu do skrzyżowania z ul. Magazynową (DW 275) o długości 5,3 km oraz drogi wojewódzkiej nr 412 od km 0+000 do węzła Tupadły o dł. 1,5 km, powołując się na art. 12 pkt 11 ustawy z dnia 5 czerwca 1998 r. o samorządzie powiatowym (Dz. U. z 2019 r. poz. 511 z późn. zm.), art. 10 ust. 5c, 5d oraz art. 6a ust. 1 ustawy z dnia 21 marca 1985 r. o drogach publicznych (Dz. U. z 2018 r. poz. 2068 z późn. zm.) zasadne jest podjęcie uchwały Rady Powiatu Inowrocławskiego w sprawie pozbawienia odcinków dróg kategorii drogi powiatowej.

Zgodnie z art. 10 ust. 5c ustawy o drogach publicznych rada powiatu może w drodze uchwały pozbawić kategorii powiatowej odcinek drogi powiatowej o proporcjonalnej długości odcinka, o którym mowa w ust. 5a. Ten odcinek drogi powiatowej zostaje zaliczony do kategorii drogi gminnej.

W związku z powyższym wymienione poniżej odcinki dróg kategorii powiatowej zlokalizowane w Inowrocławiu o łącznej długości 6,034 km pozbawione zostają kategorii drogi powiatowej:

- 1) 3408C - ul. Miechowska (od km 0+279 do km 1+145) o długości 0,866 km na odcinku od ul. Poznańskiej do ul. Szymborskiej,
- 2) 3416C - ul. Marii Skłodowskiej-Curie (od km 0+000 do km 0+805) o długości 0,805 km na odcinku od ul. Toruńskiej do ul. Jacewskiej,
- 3) 3419C - ul. Szymborska (od km 0+462 do km 3+227) o długości 2,765 km od ul. Górniczej do ul. Wielkopolskiej,
- 4) 3423C - ul. Wielkopolska (od km 0+000 do km 1+598) o długości 1,598 km na odcinku od ul. Szymborskiej do ul. Mątewskiej.

Biorąc pod uwagę rozkład sieci drogowej i administratorów dróg w Inowrocławiu, zwrócić należy uwagę, że można wyróżnić na terenie miasta drogi będące połączeniem dróg wjazdowych do Inowrocławia umożliwiające w sieci komunikacyjnej połączenie każdego wjazdu do miasta z wyjazdem w kierunku każdej gminy Powiatu Inowrocławskiego. Drogi te stanowią główne arterie miasta po byłych drogach krajowych i wojewódzkich. Są to w zdecydowanej większości drogi dwujezdniowe o dwóch pasach ruchu. Po wybudowaniu obwodnicy drogi te, jako starodroża dróg krajowych stały się drogami kategorii powiatowej. Stanowią one połączenie miasta Inowrocław jako siedziby Starostwa Powiatowego w Inowrocławiu, Urzędu Miasta Inowrocławia, Urzędu Gminy Inowrocław z siedzibami pozostałych gmin na terenie Powiatu Inowrocławskiego. Zmiany kategorii dróg

po oddaniu do użytku II etapu budowy obwodnicy Inowrocławia wpłynęły na znaczenie komunikacyjne innych ulic kategorii powiatowej na terenie miasta i potrzebę dostosowania kategorii do aktualnie zaspokajanych przez nie lokalnych potrzeb.

Tworzenie funkcjonalnie podzielonego systemu sieci drogowej wymaga hierarchicznego powiązania dróg różnych układów polegającego na tym, że ruch z dróg międzyregionalnych powinien być przejmowany przez drogi układu regionalnego, zaś z nich dopiero przez drogi układu lokalnego, a w miastach z arterii międzydzielnicowych na ulice układu dzielnicowego i następnie lokalnego.

Funkcja drogi zależy od jej znaczenia w układzie komunikacyjnym i rodzaju ruchu, jaki obsługuje. Hierarchizacja polega na rozdzielaniu i różnicowaniu sieci drogowej w zależności od funkcji, jaką pełni droga na danym obszarze – jest to kształtowanie sieci dróg w system, który zapewnia połączenia tylko pomiędzy drogami o tej samej funkcji, bezpośrednio niższej lub wyższej funkcji, a każda funkcja służy do obsługi innego rodzaju ruchu. W podzielonej funkcjonalnie i hierarchicznej sieci drogowej poszczególne drogi różnią się przede wszystkim:

- funkcją – wynikającą z roli, jaką pełni droga w układzie komunikacyjnym,
- standardem technicznym odpowiadającym funkcji,
- dostępnością.

Wprowadzenie podziału funkcjonalnego i hierarchizacji sieci drogowo-ulicznej oznacza podział dróg na trzy funkcje:

- 1) funkcja tranzytowa. Głównym zadaniem dróg tranzytowych jest zapewnienie połączeń długodystansowych o znaczeniu międzynarodowym, krajowym i regionalnym oraz połączeń między miastami;
- 2) funkcja rozprowadzająca. Głównym zadaniem dróg rozprowadzających jest zapewnienie połączeń między dzielnicami i obszarami miast oraz miejscowości, dojazdu do obszarów osiedlowych, centrów miast i obszarów komercyjnych oraz połączeń z drogami tranzytowymi;
- 3) funkcja dojazdowa. Głównym zadaniem dróg dojazdowych jest wewnętrzna obsługa dzielnic i obszarów miast oraz mniejszych miejscowości: obszarów osiedlowych, centrów miast i obszarów komercyjnych oraz połączeń z drogami rozprowadzającymi.

Wobec powyższego poniżej przedstawiono znaczenie komunikacyjne wraz z krótką charakterystyką poszczególnych pozbawianych kategorii drogi powiatowej:

1. ul. Miechowicka (od km 0+279 do km 1+145) o długości 0,866 km na odcinku od ul. Poznańskiej (droga powiatowa) do ul. Szymborskiej (droga powiatowa) w Inowrocławiu – os. Uzdrowskie i Szymborze. Droga posiada przekrój uliczny o nawierzchni bitumicznej, wydzielona jest krawężnikami i posiada jednostronny chodnik z dopuszczonym ruchem rowerów o nawierzchni z kostki betonowej wraz ze zjazdami indywidualnymi i publicznymi. Ulica posiada układ dwukierunkowy, w bezpośrednim otoczeniu drogi znajduje się zieleń przydrożna, parking, zwarta zabudowa wielorodzinna i jednorodzinna, szpital. Posiada skrzyżowania z drogami (ulicami) gminnymi międzyosiedlowymi. W sieci drogowo-ulicznej pełni typową funkcję rozprowadzającą, lecz cel ruchu rozkłada się na przydrożne punkty, dojazd do zabudowy mieszkaniowej jednorodzinnej i wielorodzinnej oraz rozprowadzenie ruchu na terenie osiedla.

Lokalizację przedstawiono na zbiorczym planie orientacyjnym dla Miasta Inowrocławia stanowiącym załącznik do uchwały.

- 2. ul. Marii Skłodowskiej - Curie** (od km 0+000 do km 0+805) o długości 0,805 km na odcinku od ul. Toruńskiej (droga powiatowa) do ul. Jacewskiej (droga powiatowa) w Inowrocławiu – os. Stare Miasto. Droga posiada przekrój uliczny o nawierzchni bitumicznej, wydzielona jest krawężnikami i posiada obustronne chodniki o nawierzchni z kostki betonowej z lokalnie wyznaczonymi zatokami postojowymi, posiada zjazdy indywidualne i publiczne obsługujące przyległe nieruchomości. W bezpośrednim otoczeniu drogi znajduje się zabudowa wielorodzinna oraz jednorodzinna, obiekt użyteczności publicznej, tj. placówka oświatowa - Przedszkole nr 14 w Inowrocławiu. Ulica zlokalizowana w północnej części centrum i posiada skrzyżowania z drogami (ulicami) gminnymi (miejskimi), a także drogami wewnętrznymi. W sieci drogowo-ulicznej pełni typową funkcję rozprowadzającą, lecz cel ruchu rozkłada się na przydrożne punkty (sklepy, przedszkole), dojazd do posesji i pobliskiej szkoły oraz rozprowadzenie ruchu na terenie osiedla, a także stanowi połączenie osiedla z drogą powiatową – ul. Toruńską.

Lokalizację przedstawiono na zbiorczym planie orientacyjnym dla Miasta Inowrocławia stanowiącym załącznik do uchwały.

- 3. ul. Szymborska** (od km 0+462 do km 3+227) o długości 2,765 km od ul. Górniczej (droga gminna) do ul. Wielkopolskiej (droga powiatowa) w Inowrocławiu – os. Szymborze i Solno. Droga posiada przekrój uliczny dwukierunkowy o nawierzchni bitumicznej, składa się z odcinków z jedno i obustronnymi chodnikami oraz odcinki bez ciągów pieszych w pasie drogowym. Ulica zlokalizowana we wschodniej i południowowschodniej części miasta, posiada skrzyżowania z drogami (ulicami) gminnymi (miejskimi) oraz powiatowymi – ul. Miechowicka. W sieci drogowo-ulicznej pełni typową funkcję rozprowadzającą, cel ruchu rozkłada się jako połączenie osiedli i wyprowadzenie ruchu z osiedli, dojazd do obiektu użyteczności publicznej, tj. placówki oświatowej - Szkoła Podstawowa nr 10 im. Jana Kasprówicza w Inowrocławiu. Stanowi również dojazd do przydrożnych punktów) oraz dojazd do posesji. Posiada zjazdy indywidualne oraz publiczne, obsługujące bezpośrednie otoczenie.

Lokalizację przedstawiono na zbiorczym planie orientacyjnym dla Miasta Inowrocławia stanowiącym załącznik do uchwały.

- 4. ul. Wielkopolska** (od km 0+000 do km 1+598) o długości 1,598 km na odcinku od ul. Szymborskiej (droga powiatowa) do ul. Mątewskiej (droga powiatowa) w Inowrocławiu – os. Szymborze. Droga posiada przekrój uliczny dwukierunkowy o nawierzchni bitumicznej, składa się z odcinków z jedno i obustronnymi chodnikami oraz odcinki bez ciągów pieszych w pasie drogowym. Ulica zlokalizowana we wschodniej i południowowschodniej części miasta, posiada skrzyżowania z drogami (ulicami) gminnymi (miejskimi). W sieci drogowo-ulicznej pełni typową funkcję rozprowadzającą, cel ruchu rozkłada się jako połączenie osiedli i wyprowadzenie ruchu z osiedli, dojazd do obiektu użyteczności publicznej, tj. placówki oświatowej - Szkoła Podstawowa nr 10

im. Jana Kasprowicza w Inowrocławiu, kościoła oraz cmentarza rzymskokatolickiego PW Św. Antoniego.

Lokalizację przedstawiono na zbiorczym planie orientacyjnym dla Miasta Inowrocławia stanowiącym załącznik do uchwały.

Reasumując charakterystykę powyższych dróg, po wybudowaniu obwodnicy Inowrocławia funkcję tranzytową przejęła obwodnica, zaś odcinki dróg przechodzące przez centrum miejscowości, które dotąd pełniły funkcję tranzytową, będą pełniły funkcję rozprawdzającą (starodroża dróg krajowych i wojewódzkich, obecnie powiatowych - ul. Dworcowa, ul. Bpa. Antoniego Laubitza i ul. Toruńska, ul. Stanisława Staszica, ul. Poznańska, ul. Jacewska, ul. Działowa, ul. Św. Ducha). Tym samym konieczne jest wprowadzenie odpowiednich rozwiązań i zmian funkcjonalnych w powiatowej sieci drogowo-ulicznej. Należy zauważyć i stanowczo podkreślić, że przedmiotowe ulice, pozbawiane kategorii dróg drogi powiatowej niniejszą uchwałą nie spełniają ustawowej roli dróg powiatowych zgodnie z zapisami ustawy o drogach publicznych, gdyż nie stanowią części układu komunikacyjnego stanowiącego połączenie siedzib gmin i powiatów.

Zatem w myśl art. 6a pkt 1 ustawy z dnia 21 marca 1985 r. o drogach publicznych (Dz. U. z 2018 r. poz. 2068 z późn. zm.) ww. odcinki dróg powiatowych nie spełniają kryteriów zapisanych w ustawowej definicji o drogach powiatowych tzn. nie łączą one miast będących siedzibami powiatów z siedzibami gmin i siedzib gmin między sobą, a co za tym idzie powinny posiadać kategorię drogi gminnej. Przedmiotowe, pozbawiane kategorii odcinki ulic uzupełnią istniejącą sieć dróg kategorii gminnej na terenie miasta Inowrocławia, co między innymi przyczyni się do sprawniejszego zarządzania, utrzymania i planowania zamierzonych inwestycji. Wielokrotnie w tym temacie wypowiedział się obecny Prezydent, który wręcz chciał zarządzać całą siecią dróg na terenie miasta.

W związku z art. 10. ust. 5c, 5d oraz art. 6 ust. 2 ustawy z dnia 21 marca 1985 r. o drogach publicznych (Dz. U. z 2018 r. poz. 2068 z późn. zm.) Zarząd Powiatu Inowrocławskiego poinformował Prezydenta Miasta Inowrocławia o zamiarze podjęcia uchwały w terminie nie krótszym niż 30 dni przed jej podjęciem.

Biorąc powyższe pod uwagę podjęcie przedmiotowej uchwały jest zasadne.

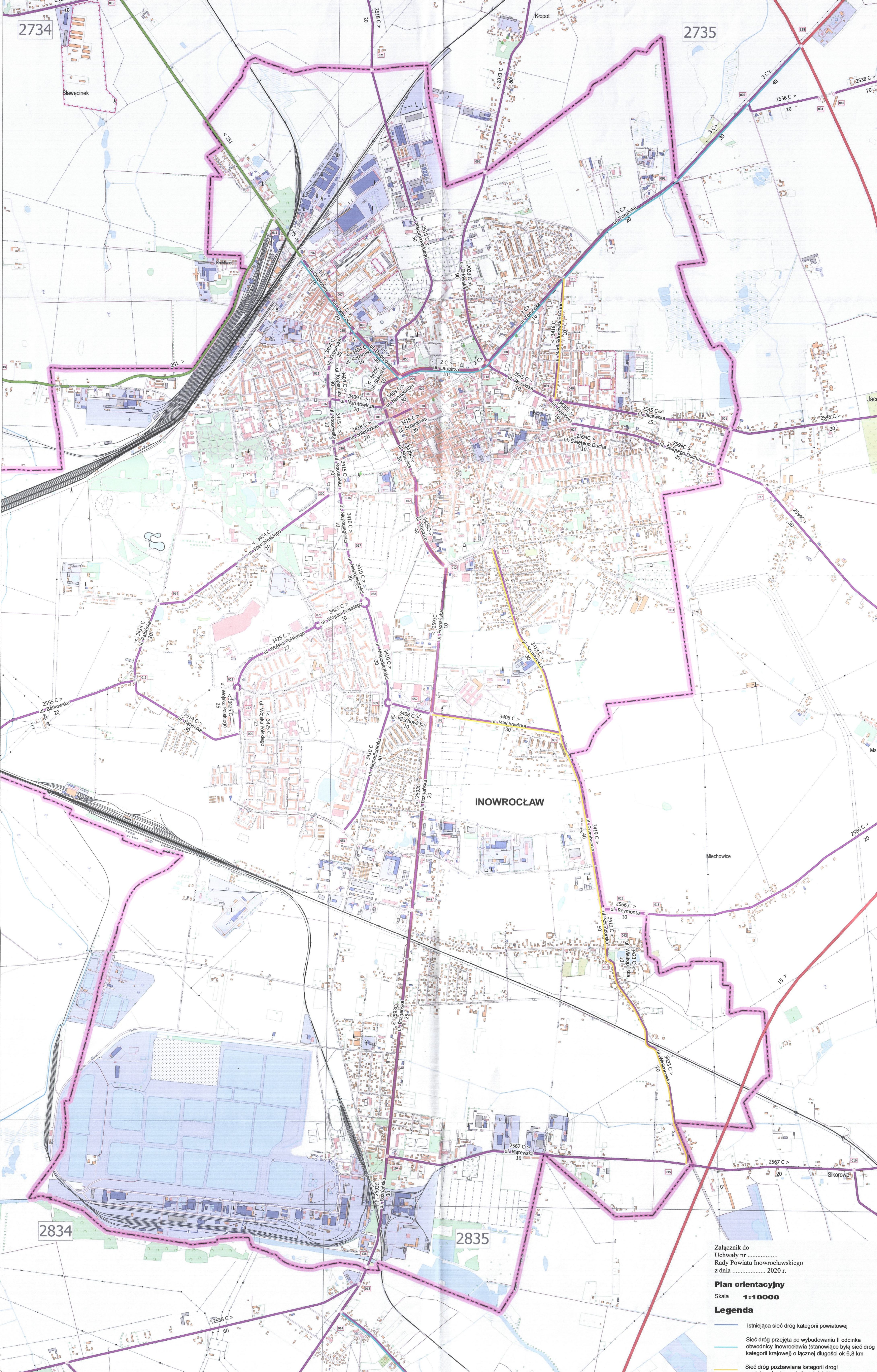

STAROSTA
Wiesława Pawłowska

2734

2735

2834

2835



Załącznik do
 Uchwały nr
 Rady Powiatu Inowrocławskiego
 z dnia 2020 r.

Plan orientacyjny
 Skala **1:10000**

Legenda

- Istniejąca sieć dróg kategorii powiatowej
- Sieć dróg przejęta po wybudowaniu II odcinka obwodnicy Inowrocławia (stanowiące były sieć dróg kategorii krajowej) o łącznej długości ok 6,8 km
- Sieć dróg pozbawiana kategorii drogi powiatowej o łącznej długości 6,034 km