

**UCHWAŁA Nr XXXVII/311/2018**  
**RADY POWIATU INOWROCŁAWSKIEGO**  
**z dnia 28 marca 2018 r.**

**w sprawie przyjęcia informacji Komendanta Powiatowego Państwowej Straży Pożarnej w Inowrocławiu o stanie bezpieczeństwa powiatu inowrocławskiego w zakresie ochrony przeciwpożarowej w 2017 r.**

Na podstawie art. 12 pkt 11 ustawy z dnia 5 czerwca 1998 r. o samorządzie powiatowym (Dz. U. z 2017 r. poz. 1868, z późn. zm.<sup>1)</sup>) oraz art. 14 ust. 1 i ust. 2 ustawy z dnia 24 sierpnia 1991 r. o Państwowej Straży Pożarnej (Dz. U. z 2017 r. poz. 1204, z późn. zm.<sup>2)</sup>) uchwała się, co następuje:

**§ 1.1.** Przyjąć informację Komendanta Powiatowego Państwowej Straży Pożarnej w Inowrocławiu o stanie bezpieczeństwa powiatu inowrocławskiego w zakresie ochrony przeciwpożarowej w 2017 r.

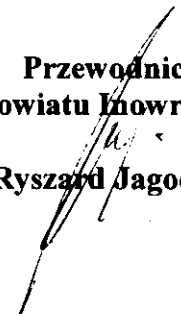
2. Informacja, o której mowa w ust. 1, stanowi załącznik do niniejszej uchwały.

**§ 2.** Określić kierunki działań zmierzających do usunięcia istotnych dla wspólnoty samorządowej zagrożeń w zakresie ochrony przeciwpożarowej polegające na:

- 1) propagowaniu wiedzy w zakresie ochrony przeciwpożarowej w ramach kampanii informacyjnych oraz działań profilaktycznych;
- 2) regularnym nadzorowaniu stosowania i przestrzegania przepisów ochrony przeciwpożarowej w obiektach użyteczności publicznej, zamieszkania zbiorowego oraz zakładach stwarzających ryzyko poważnej awarii przemysłowej;
- 3) sukcesywnym i konsekwentnym rozbudowywaniu bazy sprzętowej jednostek ochrony przeciwpożarowej, dostosowując ją do wzrastającej liczby zagrożeń występujących na terenie powiatu inowrocławskiego.

**§ 3.** Wykonanie uchwały powierzyć Zarządowi Powiatu Inowrocławskiego.

**§ 4.** Uchwała wchodzi w życie z dniem podjęcia.

**Przewodniczący**  
**Rady Powiatu Inowrocławskiego**  
  
**Ryszard Jagodziński**

<sup>1</sup>Zmiany tekstu jednolitego wymienionej ustawy ogłoszone zostały w Dz. U. z 2018 r. poz. 130.

<sup>2</sup>Zmiany tekstu jednolitego wymienionej ustawy ogłoszone zostały w Dz. U. z 2017 r. poz. 1321, poz. 1567 z 2018 r. poz. 106, poz. 138.

**UZASADNIENIE DO UCHWAŁY Nr XXXVII/311/2018  
RADY POWIATU INOWROCŁAWSKIEGO  
z dnia 28 marca 2018 r.**

**w sprawie przyjęcia informacji Komendanta Powiatowego Państwowej Straży Pożarnej w Inowrocławiu o stanie bezpieczeństwa powiatu inowrocławskiego w zakresie ochrony przeciwpożarowej w 2017 r.**

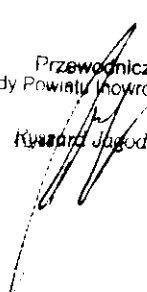
Podjęcie przedmiotowej uchwały uzasadniają następujące okoliczności faktyczne.

Komendant Powiatowy Państwowej Straży Pożarnej w Inowrocławiu na prośbę Starosty Inowrocławskiego z 15 grudnia 2016 r. przedłożył stosowną informację, o stanie bezpieczeństwa powiatu inowrocławskiego w zakresie ochrony przeciwpożarowej w 2017 r. Rada Powiatu Inowrocławskiego na podstawie powyższej informacji określa w niniejszej uchwale kierunki działań zmierzających do usunięcia istotnych dla wspólnoty samorządowej zagrożeń w zakresie ochrony przeciwpożarowej.

Podstawę prawną podjęcia uchwały stanowi przepis art. 12 pkt 11 ustawy z dnia 5 czerwca 1998 r. o samorządzie powiatowym (Dz. U. z 2017 r. poz. 1868, z późn. zm.) i art. 14 ust. 1 i ust. 2 ustawy z dnia 24 sierpnia 1991 r. o Państwowej Straży Pożarnej (Dz. U. z 2017 r. poz. 1204, z późn. zm.), które stanowią, że rada powiatu przynajmniej raz w roku rozpatruje informację komendanta powiatowego Państwowej Straży Pożarnej o stanie bezpieczeństwa powiatu w zakresie ochrony przeciwpożarowej. Na polecenie starosty informację taką właściwy komendant jest obowiązany składać w każdym czasie. Rada powiatu na podstawie informacji, o których mowa w ust. 1, może określić, w drodze uchwały, kierunki działań zmierzających do usunięcia istotnych dla wspólnoty samorządowej zagrożeń w zakresie ochrony przeciwpożarowej.

W związku z powyższym wywołanie niniejszej uchwały jest w pełni uzasadnione.

Przewodniczący  
Rady Powiatu Inowrocławskiego  
Krzysztof Jagodziński



Załącznik

Do uchwały nr XXXVII/311/2018

Rady Powiatu Inowrocławskiego

z dnia 28 marca 2018 r.

**Komendant Powiatowy  
Państwowej Straży Pożarnej  
w Inowrocławiu**



**INFORMACJA**

**o stanie bezpieczeństwa powiatu inowrocławskiego  
w zakresie ochrony przeciwpożarowej**

**Stan na 31.12.2017**

## Spis treści

Rozdział I Ogólna charakterystyka powiatu inowrocławskiego.....	3
1. Podstawowe informacje administracyjne.....	3
2. Katalog zagrożeń powiatu inowrocławskiego – wyciąg.....	9
Rozdział II Działania ratownicze.....	22
1. Zestawienie akcji ratowniczych.....	22
2. Charakterystyczne działania ratownicze przeprowadzone w 2017 r. ....	30
Rozdział III Zabezpieczenie operacyjne powiatu.....	37
1. Informacje ogólne.....	37
2. Pojazdy pożarnicze i specjalne jednostek ochrony przeciwpożarowej.....	37
3. Gotowość operacyjna jednostek ochrony przeciwpożarowej.....	40
4. Struktura kadrowa Państwowej Straży Pożarnej.....	40
Rozdział IV Szkolenie i doskonalenie jednostek Ochotniczych Straży Pożarnych.....	41
Rozdział V Czynności kontrolno-rozpoznawcze i ćwiczenia Państwowej Straży Pożarnej ...	43
1. Czynności kontrolno-rozpoznawcze.....	43
2. Ćwiczenia Państwowej Straży Pożarnej.....	55
Rozdział VI Budżet jednostek organizacyjnych ochrony przeciwpożarowej.....	70
1. Komenda Powiatowa Państwowej Straży Pożarnej w Inowrocławiu.....	70
2. Ochotnicze Straże Pożarne.....	72
Rozdział VII Baza lokalowa jednostek Państwowej Straży Pożarnej.....	74
Rozdział VIII Wnioski.....	75
1. Najważniejsze zadania zrealizowane w 2017 r.....	75
2. Kierunki działań w celu poprawy bezpieczeństwa pożarowego i zabezpieczenia operacyjnego powiatu inowrocławskiego.....	81

## Rozdział I

### Ogólna charakterystyka powiatu inowrocławskiego

#### 1. Podstawowe informacje administracyjne

Powiat inowrocławski leży na granicy Kujaw i Wielkopolski w południowej części województwa kujawsko-pomorskiego. Jest obszarem o charakterze przemysłowo-rolniczym. Powiat inowrocławski sąsiaduje od północy z powiatem bydgoskim i toruńskim, od wschodu z powiatem aleksandrowskim oraz radziejowskim, od południa zaś z powiatem konińskim i mogileńskim, a od zachodu z powiatem żnińskim. Centralna część powiatu leży na równinie inowrocławskiej. Według geografów jest to najbardziej płaski teren w Polsce, wznosi się przeciętnie od 85 do 100 m n.p.m. Pod równiną występują złoża soli kamiennej zalegające na głębokości ok. 4500 – 6000 m. Około 80% powierzchni powiatu stanowią użytki rolne, zaś tereny leśne ok. 10%. W południowej i zachodniej części powiatu znajdują się jeziora rynnowe – Pakoskie i Mielno oraz największe z nich Gopło, wraz z przepływającą przez nie rzeką Noteć.<sup>1</sup>

Na terenie powiatu funkcjonuje około 13 000 podmiotów gospodarczych<sup>2</sup>. Rozwiniął się przemysł przetwórstwa rolno-spożywczego, branży budowlanej i pokrewnej oraz poligraficznej. Do stwarzających największe zagrożenie dla życia, zdrowia, mienia lub środowiska, zarówno pod względem pożarowym, jak też innego miejscowego zagrożenia lub klęski żywiołowej należy zaliczyć:

- trzy zakłady przemysłowe o dużym i zwiększonym ryzyku wystąpienia poważnej awarii przemysłowej, dalej odpowiednio ZDR i ZZR oraz inne, wykorzystujące w procesie produkcji substancje niebezpieczne;
- przewóz drogowy i kolejowy towarów niebezpiecznych;
- obszary leśne, których większość zakwalifikowana jest do najwyższej kategorii zagrożenia pożarowego lasów;
- rurociągi paliwowe oraz gazociągi.

Na terenie powiatu funkcjonuje duża liczba obiektów użyteczności publicznej, które co prawda nie stwarzają zagrożenia wynikającego z prowadzonej produkcji, jednakże przebywa w nich duża ilość ludzi, dla których zagrożeniem może być zarówno pożar, inne miejscowe zagrożenie lub klęska żywiołowa, w których zasięgu znajdzie się obiekt

<sup>1</sup> <http://www.bip.inowroclaw.powiat.pl/>

<sup>2</sup> Ibidem.

użyteczności publicznej. Na terenie powiatu funkcjonuje ponad 130 obiektów użyteczności publicznej związanych z oświatą. Są to placówki wychowania przedszkolnego oraz szkolnictwa podstawowego, gimnazjalnego, ponadgimnazjalnego i wyższego. Poza tym wiele obiektów użyteczności publicznej związanych jest z potrzebami administracji publicznej, wymiaru sprawiedliwości, kultury, kultu religijnego, wychowania, opieki zdrowotnej, społecznej lub socjalnej, obsługi bankowej, handlu, gastronomii, usług, w tym usług pocztowych lub telekomunikacyjnych, turystyki, sportu, obsługi pasażerów w transporcie kolejowym, drogowym, oraz wykonywaniem podobnych funkcji. Za budynki użyteczności publicznej uznaje się także budynki biurowe lub socjalne.

W powiecie mieszka około 165 969 osób na powierzchni 1 225 km<sup>2</sup>.<sup>3</sup>

Powiat tworzą następujące jednostki samorządowe:

1. gmina miejska – Miasto Inowrocław, jednocześnie stolica powiatu, zajmująca powierzchnię 30 km<sup>2</sup>, co stanowi 2% powierzchni powiatu;<sup>4</sup>
2. gminy miejsko-wiejskie:
  - 1) Gmina Gniewkowo, zajmująca powierzchnię 179 km<sup>2</sup>, co stanowi 15% powierzchni powiatu;<sup>5</sup>
  - 2) Gmina Janikowo, zajmująca 93 km<sup>2</sup>, co stanowi 8% powierzchni powiatu;<sup>6</sup>
  - 3) Gmina Kruszwica, zajmująca 262 km<sup>2</sup>, co stanowi 21% powierzchni powiatu;<sup>7</sup>
  - 4) Gmina Pakość, zajmująca 86 km<sup>2</sup>, co stanowi 7% powierzchni powiatu;<sup>8</sup>
3. gminy wiejskie:
  - 1) Gmina Dąbrowa Biskupia, zajmująca 147 km<sup>2</sup>, co stanowi 12% powierzchni powiatu;<sup>9</sup>
  - 2) Gmina Inowrocław, zajmująca blisko 172 km<sup>2</sup>, co stanowi 14% powierzchni powiatu;<sup>10</sup>
  - 3) Gmina Rojewo, zajmująca 120 km<sup>2</sup>, co stanowi 10% powierzchni powiatu;<sup>11</sup>
  - 4) Gmina Złotniki Kujawskie, zajmująca około 135 km<sup>2</sup>, co stanowi 11% powierzchni powiatu.<sup>12</sup>

---

<sup>3</sup> Ibidem.

<sup>4</sup> <http://www.inowroclaw.miaston.pl/>

<sup>5</sup> <http://gniewkowo.com.pl/>

<sup>6</sup> E. Krause, Monografia historyczna Gminy i Miasta Janikowo – od pradziejów ludzkości do końca XX wieku.,

<sup>7</sup> <http://www.kruszwica.um.gov.pl/>

<sup>8</sup> <http://www.pakość.pl/>

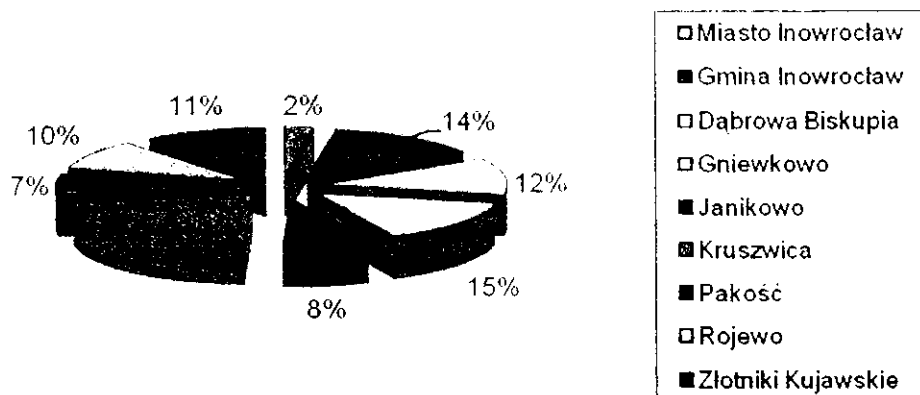
<sup>9</sup> <http://www.dabrowabiskupia.pl/>

<sup>10</sup> <http://www.inowroclaw.ug.gov.pl/>

<sup>11</sup> <http://www.rojewo.pl/>

<sup>12</sup> <http://zlotnikikujawskie.pl/>

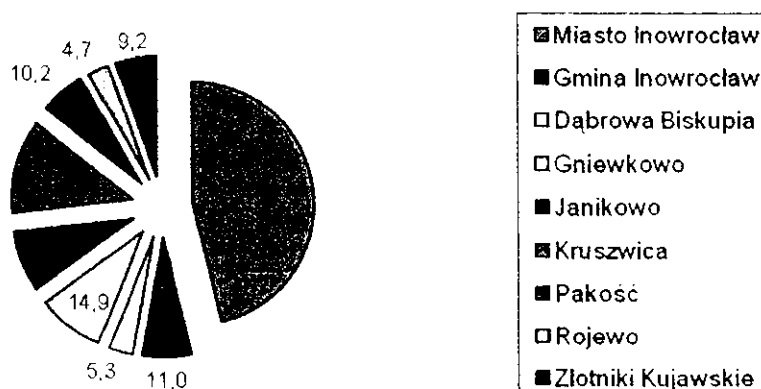
## Procentowa struktura wielkości jednostek samorządowych powiatu inowrocławskiego



Wykres 1 Procentowa struktura wielkości jednostek samorządowych powiatu inowrocławskiego.

Gmina Kruszwica to największa gmina w powiecie inowrocławskim. Kolejne pod względem wielkości: gmina Gniewkowo, gmina Inowrocław, gmina Dąbrowa Biskupia, gmina Złotniki Kujawskie, gmina Rojewo oraz pozostałe.

## Struktura ilości ludności powiatu w poszczególnych gminach w tysiącach

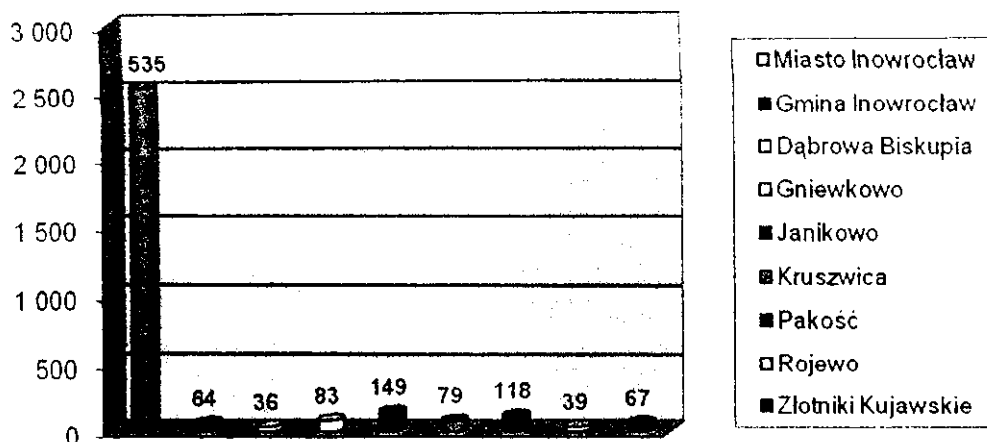


Wykres 2 Struktura ludnościowa powiatu w rozbięciu na gminy (tys.).<sup>13</sup>

Największa liczba osób zamieszkuje w obszarze administracyjnych granic miasta Inowrocławia, które posiada dwuprocentowy udział w powierzchni powiatu.

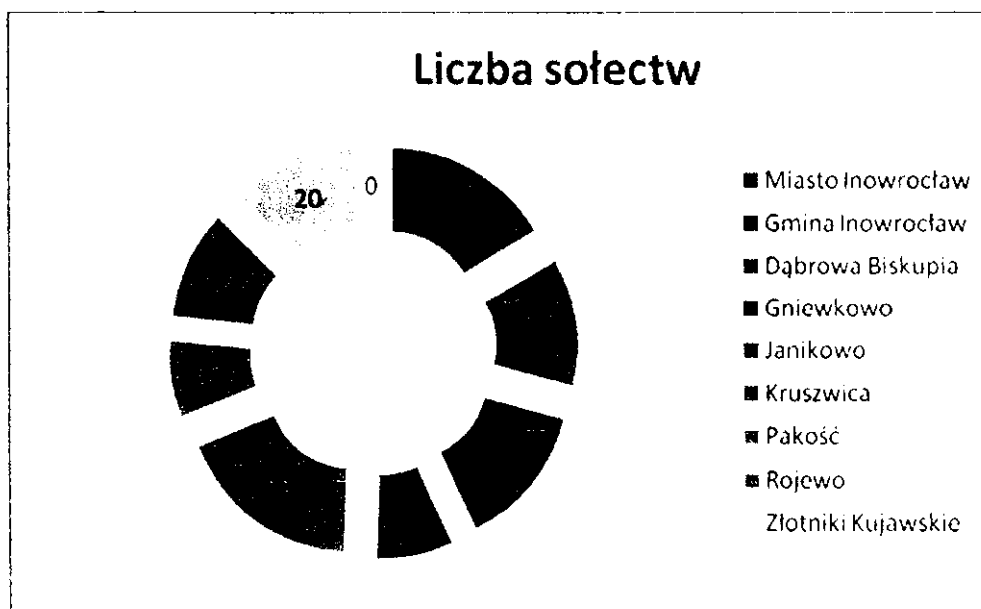
<sup>13</sup> Biuletyn Informacji Publicznej poszczególnych gmin.

Gęstość zaludnienia (ilość osób / km<sup>2</sup>)



Wykres 3 Gęstość zaludnienia w gminach powiatu ninowrocławskiego.<sup>14</sup>

Podobnie do wielkości zaludnienia, miasto Inowrocław charakteryzuje największa gęstość zaludnienia, wynosząca 2.535 osób na km<sup>2</sup>. Najmniejszą gęstość zaludnienia posiada gmina Dąbrowa Biskupia – 36 osób na km<sup>2</sup>.



Wykres 4 Liczba sołectw w gminach powiatu inowrocławskiego.<sup>15</sup>

<sup>14</sup> Ibidem.

<sup>15</sup> <http://www.bip.inowroclaw.powiat.pl/>.



Największa terytorialnie w powiecie gmina Kruszwica posiada największą liczbę sołectw, jest drugą pod względem wielkości zaludnienia jednostką samorządową powiatu i piątą pod względem gęstości zaludnienia. Gmina Janikowo, której gęstość zaludnienia jest stosunkowo wysoka w porównaniu do zajmowanej powierzchni, posiada 10 sołectw, w których zamieszkuje ponad 13.700 osób.

Wielkość powierzchni lasów i terenów zadrzewionych w poszczególnych jednostkach samorządowych obrazuje wykres nr 5. Lasy i tereny zadrzewione w powiecie inowrocławskim zajmują ponad 12 463,35 ha, stanowiąc ponad 9% jego powierzchni.

Najwięcej, blisko 4.500 ha lasów, znajduje się na terenie drugiej co do wielkości gminy Gniewkowo, zajmując ponad 24% jej powierzchni. Około 3.000 ha lasów rośnie w gminie Dąbrowa Biskupia (ponad 19% obszaru czwartej pod względem wielkości gminy), ponad 2.000 ha w gminie Rojewo (ponad 18% obszaru szóstej pod względem wielkości gminy). Niespełna 900 ha zajmują lasy w piątej co do wielkości gminie Złotniki Kujawskie (6,33% obszaru gminy). Największa gmina Kruszwica posiada około 600 ha lasów, zajmujących nieco ponad 2% obszaru gminy. Lasy i tereny zadrzewione w prawie najmniejszej gminie Pakość zajmują niespełna 300 ha, co jednak w stosunku do powierzchni gminy (ponad 3% obszaru gminy) stawia ją przed największą gminą Kruszwica. W trzeciej pod względem powierzchni gminie Inowrocław lasy zajmują 190 ha, czyli ponad 1% powierzchni gminy. Siódma pod względem powierzchni gmina Janikowo posiada 36 ha lasów – ok. 0,4% obszaru gminy. Miasto Inowrocław, które jest najmniejszą gminą w powiecie, posiada 10 ha lasów, co stanowi 0,33% obszaru miasta.

Ze względu na zagrożenie pożarowe lasy i tereny zadrzewione leżące na terenie powiatu inowrocławskiego na podstawie przepisów rozporządzenia Ministra Środowiska z dnia 22 marca 2006 r. w sprawie szczegółowych zasad zabezpieczenia przeciwpożarowego lasów<sup>16</sup> klasyfikowane są w następujących kategoriach zagrożenia pożarowego lasów:

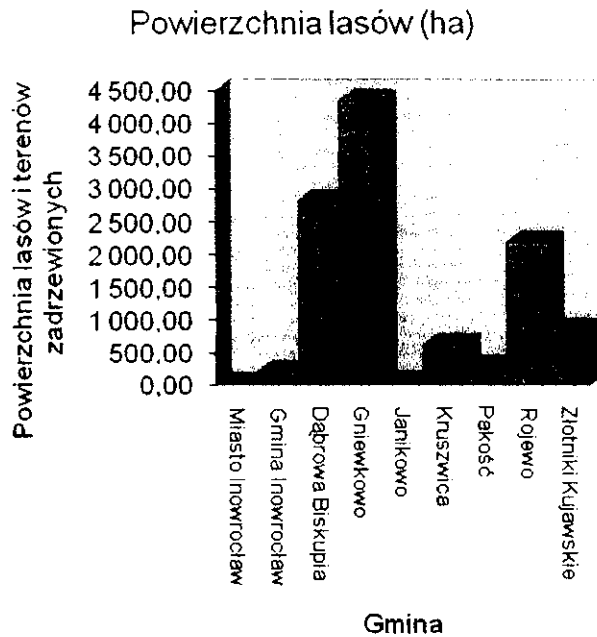
- I kategoria zagrożenia pożarowego lasów – duże zagrożenie pożarowe obejmuje 11 122,14 ha lasów i terenów zadrzewionych<sup>17</sup>;
- II kategoria zagrożenia pożarowego lasów – średnie zagrożenie pożarowe obejmuje 1 341,21 ha, lasów i terenów zadrzewionych<sup>18</sup>;

<sup>16</sup> Dz.U. Nr 58, poz. 405 ze zm.

<sup>17</sup> KP PSP w Inowrocławiu – Katalog zagrożeń powiatu inowrocławskiego.

<sup>18</sup> Ibidem.

- III kategoria zagrożenia pożarowego lasów – małe zagrożenie pożarowe nie obejmuje żadnych lasów i terenów zadrzewionych w powiecie inowrocławskim<sup>19</sup>.



Wykres 5 Powierzchnia lasów na terenie powiatu.

Kategoria zagrożenia pożarowego lasów obejmuje lasy o podobnym poziomie podatności na pożar, ustalonym na 10 lat na podstawie warunków klimatycznych, drzewostanowych (wiek, typ siedliskowy, gatunek) i czynników antropogenicznych.

<sup>19</sup> Ibidem.

## 2. Katalog zagrożeń powiatu inowrocławskiego – wyciąg

Tabela 1: Zestawienie zakładów stwarzających duże ryzyko powstania poważnej awarii przemysłowej (ZDR).

Lp.	Nazwa obiektu, adres	Powiat	Rodzaj materiałów niebezpiecznych	Max ilość materiałów w Mg	Sposób składowania	Uwagi
1	2	3	4	5	6	7
1.	Inowrocławskie Kopalnie Soli „Solino” S. A. Wydział Kopalnia Soli i Podziemny Magazynu Ropy i Paliw „Góra” w Górze, 88-101 Inowrocław 3	inowrocławski	Węglowodory (ropa, olej napędowy, olej opałowy)	– 3 700 000 ropy naftowej, – 1 390 000 bazowego oleju napędowego i bazowego oleju grzewczego, – 310 000 benzyny	Podziemne komory magazynowe tzw. kawerny	Bieżące ilości magazynowane są tajemnicą spółki; dane na podstawie zgłoszenia ZDR.
2	SALINEX Sp. z o.o. ul. Piotra Bartoszcze 25, 88-100 Inowrocław Magazynu Gazu Płynnego w Szarleju, Szarlej 18 88-150 Kruszwica	inowrocławski	Gaz propan-butan	464 Mg	W pięciu zbiornikach cylindrycznych przykrytych ziemią	

Tabela 2: Zestawienie zakładów stwarzających zwiększone ryzyko powstania poważnej awarii przemysłowej (ZZR).

Lp.	Nazwa obiektu, adres	Powiat	Rodzaj materiałów niebezpiecznych	Max ilość materiałów w Mg	Sposób składowania	Uwagi
1	2	3	4	5	6	7
1.	Zakłady Tłuszczowe „Kruszwica” S. A. ul. Niepodległości 42 Zakład Produkcyjny w Kobylnikach, Dział olejarni	inowrocławski	Heksan – węglowodór (SOLANE HEXANE 45)	150 (230 m <sup>3</sup> )	– 130 Mg w 5 podziemnych zbiornikach magazynowych oraz – 20 Mg w instalacji technologicznej ekstrakcji	

Obiekty ZDR i ZZR, w zakresie zapobiegania zdarzeniom mogącym powodować awarię oraz ograniczenia jej skutków dla ludzi i środowiska, objęte są wymogami wynikającymi z przepisów ustawy z dnia 27 kwietnia 2001 r. Prawo ochrony środowiska<sup>20</sup>, dalej „Poś”. Zgodnie z przepisami Poś w sprawach dotyczących zakładów o dużym ryzyku właściwym organem Państwowej Straży Pożarnej jest Kujawsko-Pomorski Komendant Wojewódzki Państwowej Straży Pożarnej, w sprawach dotyczących zakładów o zwiększonym ryzyku znajdujących się na obszarze powiatu inowrocławskiego właściwym organem Państwowej Straży Pożarnej jest Komendant Powiatowy Państwowej Straży Pożarnej w Inowrocławiu, w dalszej części tego

<sup>20</sup> t.j. Dz. U. z 2017 r. poz. 519 z późn. zm.

dokumentu określany mianem Komendant. Z mocy art. 269 Poś każdego roku Komendant przeprowadza czynności kontrolno-rozpoznawcze w zakładach o dużym i zwiększonym ryzyku poważnej awarii przemysłowej, w zakresie ustalania spełnienia wymogów bezpieczeństwa w zakładzie stwarzającym zagrożenie wystąpienia poważnej awarii przemysłowej.

W szczególności ustala czy:

- 1) podjęto w zakładzie środki zapobiegające wystąpieniu awarii przemysłowej;
- 2) zapewniono wystarczające środki ograniczające skutki awarii przemysłowej w zakładzie i poza jego granicami;
- 3) dane zawarte w dokumentach, o których mowa w Poś, takich jak zgłoszenie zakładu o zwiększonym ryzyku lub dużym ryzyku, program zapobiegania awariom, raport o bezpieczeństwie, wewnętrzny plan operacyjno-ratowniczy, informacje niezbędne do opracowania zewnętrznego planu operacyjno-ratowniczego, przedkładane właściwym organom Państwowej Straży Pożarnej – są rzetelne i odzwierciedlają stan bezpieczeństwa w zakładzie.
- 4) udostępniono społeczeństwu informacje zawierające:
  - oznaczenia prowadzącego zakład;
  - potwierdzenia, że zakład podlega przepisom w zakresie przeciwdziałania awariom przemysłowym oraz że prowadzący dokonał zgłoszenia, o którym mowa w art. 250 ust. 1 Poś, właściwym organom i przekazał im program zapobiegania awariom;
  - opisu działalności zakładu;
  - charakterystyki składowanych substancji niebezpiecznych decydujących o
  - zaliczeniu zakładu do zakładu o zwiększonym ryzyku lub zakładu o dużym ryzyku, z uwzględnieniem ich nazw lub kategorii oraz zagrożeń, jakie powodują;
  - informacji dotyczących sposobów ostrzegania i postępowania społeczeństwa w przypadku wystąpienia awarii przemysłowej, uzgodnionych z właściwymi organami Państwowej Straży Pożarnej;
  - informacje o opracowaniu i przedłożeniu właściwym organom raportu o bezpieczeństwie;
  - informacje dotyczące głównych scenariuszy awarii przemysłowej oraz środków bezpieczeństwa, które zostaną podjęte w przypadku wystąpienia awarii.

Powyższy zakres obejmuje także weryfikację spełnienia warunków ochrony przeciwpożarowej.

Tabela 3: Zestawienie obiektów posiadających substancje niebezpieczne w ilościach niekwalifikujących ich do ZZR, ZDR.

Lp.	Nazwa obiektu (instalacji) i adres	Rodzaj substancji niebezpiecznych	Max ilość [T] lub [m <sup>3</sup> ]	Sposób składowania lub przetwarzania	Zasięg strefy stężeń śmiertelnych i liczba osób mogących się w niej znaleźć	UWAGI
1	2	3	4	5	6	7
1.	INOFAMA S. A. ul. Metalowców 7 88-100 Inowrocław	Kwas solny	50 T	Cynkownia, zbiorniki chemooodporne dwupłaszczowe	Teren zakładu	UN 1789
		Zużyty kwas solny	90 T	Cynkownia – pomieszczenie regeneracji, zbiorniki chemooodporne, dwupłaszczowe	Teren zakładu	UN 1789
		Rumil	2 T	Cynkownia, worki 25 kg na linii trawienia hali głównej	Brak	UN 1824
		Wodorotlenek sodu (soda kaustyczna)	3 T	Cynkownia, linia trawienia w hali głównej, 2 paletopojemniki V = 1 m <sup>3</sup> każdy, 1,5 T każdy	Brak	UN 2837
		Woda amoniakalna > 25%	1,9 T	Cynkownia, magazyn kwasów na stanowisku regeneracji topnika,	Teren zakładu	UN 2672
		Chlorek amonu	5 T	Cynkownia, worki 25 kg na palecie w hali głównej	Brak	

Lp.	Nazwa obiektu (instalacji) i adres	Rodzaj substancji niebezpiecznych	Max ilość [T] lub [m <sup>3</sup> ]	Sposób składowania lub przetwarzania	Zasięg strefy stężeń śmiertelnych i liczba osób mogących się w niej znaleźć	UWAGI
1	2	3	4	5	6	7
		Woda utleniona (nadtlenek wodoru)	2 T	Cynkownia, 2 paletopojemniki V = 1 m <sup>3</sup> każdy, na stanowisku regeneracji topnika w magazynie kwasów, północno-zachodnia część cynkowni	Brak	UN 2014
		Pirosiarczan sodu	0,5 T	Cynkownia, worki 25 kg przy kadziach neutralizacyjnych w strefie regeneracji, hala główna	Brak	
		Tlenek chromu	0,5 T	Cynkownia, pojemniki 50 kg, pomieszczenie regeneracji, hala główna	Brak	
		TIB FLUX SK (topnik neutralizujący)	1,6 T	Cynkownia, pojemniki 120 kg, składowane na linii trawienia hali głównej	Brak	
		Olej napędowy	1 m <sup>3</sup>	Cynkownia, zbiornik naziemny w północno-wschodniej części cynkowni	Teren zakładu	UN 1202
		Propan-butan	0,7 m <sup>3</sup>	Butle 11 kg – 33 szt., magazyn gazu w kontenerze ażurowym, plac między halą montażu, a halą cynkowni	Teren zakładu	UN 1965

Lp.	Nazwa obiektu (instalacji) i adres	Rodzaj substancji niebezpiecznych	Max ilość [T] lub [m <sup>3</sup> ]	Sposób składowania lub przetwarzania	Zasięg strefy stężeń śmiertelnych i liczba osób mogących się w niej znaleźć	UWAGI
1	2	3	4	5	6	7
2.	CUIAVIA Okręgowa Spółdzielnia Mleczarska ul. Nowa 32 88-100 Inowrocław	Amoniak	0,36 T	Instalacja chłodnicza w maszynowni, skraplacz i zbiornik	Teren zakładu	UN 1005
		Kwas azotowy 55%	0,991 T	Magazyn techniczny – wiata, budynek proskowni mleka		UN 2031
		DIVOS 2VM13 (preparat myjący)	0,181 T	Magazyn techniczny- budynek pomocniczy, budynek-produkcja		UN 2031
		DIVOS 116 (preparat myjący)	0,147 T	Magazyn techniczny- budynek pomocniczy, budynek-produkcja		UN 1824
		DIVOS 80-2	0,2 m <sup>3</sup>	Magazyn techniczny- budynek pomocniczy, budynek-produkcja		
		Polana 914 (preparat myjący)	1,025 T	Magazyn techniczny- budynek pomocniczy, budynek-produkcja		UN 1814
		Polana K 100 extra	0,855 T	Magazyn techniczny- budynek pomocniczy, budynek-produkcja		UN 3264
		CIP AL-40 (preparat myjący)	6,550 T	Magazyn techniczny – wiata, budynek proskownia mleka, budynek produkcja		UN 1824
		Remitent M	4,250 T	Magazyn techniczny , wiata, produkcja		UN 3264

Lp.	Nazwa obiektu (instalacji) i adres	Rodzaj substancji niebezpiecznych	Max ilość [T] lub [m <sup>3</sup> ]	Sposób składowania lub przetwarzania	Zasięg strefy stężeń śmiertelnych i liczba osób mogących się w niej znaleźć	UWAGI
1	2	3	4	5	6	7
		KAMA (preparat myjący)	0,160 T	Magazyn techniczny- budynek pomocniczy, budynek-produkcja		
		Laktacid FT (preparat myjący)	0,250 T	Magazyn techniczny- budynek pomocniczy, budynek-proszkownia mleka		
		AZETOL PLUS (płyn dezynfekujący- myjący)	0,088 T	Magazyn techniczny- budynek pomocniczy, budynek-proszkownia mleka		
		Calgonit Lz (preparat myjący)	0,209 T	Magazyn techniczny- budynek pomocniczy, budynek-proszkownia mleka		
		Divos124 (preparat myjący)	0,836 T	Magazyn techniczny- budynek pomocniczy, budynek-produkcja		UN 1719
		Divos ADD3 VM16	0,127 T	Magazyn techniczny- budynek pomocniczy, budynek-produkcja		
		Divos EF VM 24	0,154 T	Magazyn techniczny- budynek pomocniczy, budynek-produkcja		
		Alpol Chlor	0,919 T	Magazyn techniczny - budynek pomocniczy, budynek-produkcja		UN 3266



Lp.	Nazwa obiektu (instalacji) i adres	Rodzaj substancji niebezpiecznych	Max ilość [T] lub [m <sup>3</sup> ]	Sposób składowania lub przetwarzania	Zasięg strefy stężeń śmiertelnych i liczba osób mogących się w niej znaleźć	UWAGI
1	2	3	4	5	6	7
		Wodorotlenek sodu	0,2 T	Budynek kotłowni		UN 1823
		Olej napędowy	20 m <sup>3</sup>	Zakładowa stacja paliw		UN 1203
		Glikol etylenowy (20% roztwór wodny)	1 m <sup>3</sup>	Instalacja w maszynowni – obieg zamknięty		
3.	SODA POLSKA CIECH S. A. ul. Fabryczna 4 88-100 Inowrocław Zakład Produkcyjny SODA MAŁY	Podchloryn sodu	1 m <sup>3</sup>	Jeden zbiornik o pojemności 1 m <sup>3</sup>	Max 3 osoby	
		Woda amoniakalna < 25%	500 m <sup>3</sup>	Zbiorniki magazynowe oraz instalacje technologiczne	Max 8 osób	UN 2672
		Woda amoniakalna > 25%	60 m <sup>3</sup>	Cysterny kolejowe	-	UN 2672
		Solanka amoniakalna	825 m <sup>3</sup>	Dwa zbiorniki o pojemności 250 m <sup>3</sup> Instalacja technologiczna 325 m <sup>3</sup>	Max 3 osoby	UN 2672
		Solanka surowa i oczyszczona	16 500 m <sup>3</sup>	Zbiorniki naziemne 1 x 3800 m <sup>3</sup> i 2 x 1530 m <sup>3</sup> Instalacja technologiczna 9640 m <sup>3</sup>	-	

Lp.	Nazwa obiektu (instalacji) i adres	Rodzaj substancji niebezpiecznych	Max ilość [T] lub [m <sup>3</sup> ]	Sposób składowania lub przetwarzania	Zasięg strefy stężeń śmiertelnych i liczba osób mogących się w niej znaleźć	UWAGI
1	2	3	4	5	6	7
		Siarczan miedzi	10 T	Opakowania typu big-bags	-	UN 3077
		Węgiel sodu	13 500 T	Worki na paletach	-	-
		Kemira PIX 111 wodny roztwór chlorku żelaza	22 m <sup>3</sup>	Zbiornik naziemny o pojemności 22 m <sup>3</sup>	-	UN 2582
		Mieszanka chlorku sodu i chlorku wapnia	5 450 T	Worki na paletach	-	-
		Hopkalit	3 m <sup>3</sup>	Metalowe beczki o pojemności 0,3 m <sup>3</sup>	-	-
		Mleko wapienne	550 m <sup>3</sup>	Zbiorniki: 1 x 90 m <sup>3</sup> 1 x 50 m <sup>3</sup> 1 x 10 m <sup>3</sup> 1 x 400 m <sup>3</sup>	-	-
		Wapno z odzysku solanki	100 T	Betonowy boks	-	-
		Olej opałowy	40 m <sup>3</sup>	Zbiornik naziemny o pojemności 40 m <sup>3</sup>	-	UN 1202
		Przepeł	7 T	Dystrybucja bezpośrednia	-	-
		Celnox V753	0,6 m <sup>3</sup>	Metalowe beczki o pojemności 0,2 m <sup>3</sup>	-	UN 1760
		Celnox V774	0,6 m <sup>3</sup>	Metalowe beczki o pojemności 0,2 m <sup>3</sup>	-	UN 1760

Lp.	Nazwa obiektu (instalacji) i adres	Rodzaj substancji niebezpiecznych	Max ilość [T] lub [m <sup>3</sup> ]	Sposób składowania lub przetwarzania	Zasięg strefy stężeń śmiertelnych i liczba osób mogących się w niej znaleźć	UWAGI
1	2	3	4	5	6	7
4.	BONDUELLE POLSKA S. A., Zakład Produkcyjny ul. Kilińskiego 11 88-140 Gniewkowo Chłodnia	Amoniak	15,3 T	Zbiornik magazynowy	Uzależniony od ilości wycieku prędkości i kierunku wiatru oraz temperatury	UN 1005
	BONDUELLE POLSKA S. A., Zakład Produkcyjny ul. Kilińskiego 11 88-140 Gniewkowo Magazyn techniczny	Podchloryn sodu	2 T	Zbiornik	Do 50 m	UN 1791
5.	SODA POLSKA CIECH S. A. Zakład Produkcyjny JANIKOSODA ul. Przemysłowa 30 88-160 Janikowo Instalacja sody surowej	Woda amoniakalna < 25 %	480 m <sup>3</sup>	Zbiorniki magazynowe naziemne 2x360 m <sup>3</sup> oraz instalacje technologiczne	Zasięg strefy 200 m	UN 2672
	SODA POLSKA CIECH S. A. Zakład Produkcyjny JANIKOSODA ul. Przemysłowa 30 88-160 Janikowo	Ług pofiltracyjny	460 m <sup>3</sup>	Zbiornik naziemny	-	-
	SODA POLSKA CIECH S. A. Zakład Produkcyjny JANIKOSODA ul. Przemysłowa 30 88-160 Janikowo Elektrociepłownia	Kwas solny 33 % Wodorotlenek sodowy 40 %	225 m <sup>3</sup> 140 m <sup>3</sup>	Zbiorniki naziemne 4x75 m <sup>3</sup> Zbiorniki 2x75 m <sup>3</sup> 1x60 m <sup>3</sup>	Zasięg strefy 20 m Zasięg strefy 50 m	UN 1789 UN 1823

Lp.	Nazwa obiektu (instalacji) i adres	Rodzaj substancji niebezpiecznych	Max ilość [T] lub [m <sup>3</sup> ]	Sposób składowania lub przetwarzania	Zasięg strefy stężeń śmiertelnych i liczba osób mogących się w niej znaleźć	UWAGI
1	2	3	4	5	6	7
	SODA POLSKA CIECH S. A. Zakład Produkcyjny JANIKOSODA ul. Przemysłowa 30 88-160 Janikowo ZOW	Chloryn sodowy 25 %	1,26 T	Zamknięte zbiorniki z tworzywa 21x61 kg	-	UN 1908
		Wodór	0,5 T	Bateriowóz samochodowy oraz w instalacji technologicznej	Strefa zagrożenia wybuchem 2 osoby	UN 1049
		Amoniak	1,6 T	Zbiornik amoniaku oraz instalacja chłodnicza	Cały obiekt margarynowni 48 osób	UN 1005
		Kwas siarkowy 96%	79 T	Zbiorniki magazynowe nadziemne w wannie zabezpieczającej	Wanna ochronna 1 osoba	UN 1833
6.	Zakłady Tuszczowe „Kruszwica” S. A. ul. Niepodległości 42 88-150 Kruszwica Zakład produkcyjny w Kobylnikach	Wodorotlenek sodu	101 T	Zbiorniki magazynowe nadziemne w wannie zabezpieczającej	Wanna ochronna 1 osoba	UN 1823
		Olej opałowy lekki	155 T	Zbiorniki magazynowe nadziemne w wannie zabezpieczającej	Wanna ochronna 1 osoba	UN 1202
		Metanolan sodu	0,8 T	W pojemnikach metalowych w wydzielonym magazynie wyposażonym w automatyczną instalację gaśniczą proszkową	Obiekt magazynku 1 osoba	UN 1289

Lp.	Nazwa obiektu (instalacji) i adres	Rodzaj substancji niebezpiecznych	Max ilość [T] lub [m <sup>3</sup> ]	Sposób składowania lub przetwarzania	Zasięg strefy stężeń śmiertelnych i liczba osób mogących się w niej znaleźć	UWAGI
1	2	3	4	5	6	7
		Kwas fosforowy 75%	35 T	Zbiornik magazynowy nadziemne w wannie zabezpieczającej	Wanna ochronna 1 osoba	UN 1805
		Kwas solny 33%	24 T	Zbiornik magazynowy nadziemne w wannie zabezpieczającej	Wanna ochronna 1 osoba	UN 1789
		n-Pentan	9 T	Podziemny zbiornik n-pentanu o pojemności 40 m <sup>3</sup> wraz z wewnętrzną instalacją do odbiornika – pompa pentanu do odbiornika – pompa pentanu w hali produkcyjnej	-	UN 1265
7.	Włozamot Panel Sp. z o.o., ul. Inflancka 5, lok. 81, 00-189 Warszawa (Latkowo 37, działka nr 151 gm. Inowrocław)	Katalizator KX 66  Poliol H1132/506/0  Poliol H1131/98/0  Izoocyjanian  Katalizator KX133  Katalizator KX216	5 T  16,9 T  14 T  50 T	Zbiornik IBC 10001  Zbiornik stalowy  Zbiorniki IBC (1 m3)  Zbiornik stalowy  Zbiorniki IBC (1 m3)  Zbiorniki IBC (1 m3)	-  -  Magazyn S1  -  -	-  CAS 78-40-0  CAS 9016-87-9  CAS 78-40-0
8.	Arkema Sp. z o.o. ul. Przemysłowa 4 88-100 Inowrocław	Propan-butan	2 x 20 m <sup>3</sup> 2 x 6,7 m <sup>3</sup>	Zbiorniki podziemne, zlokalizowane na zewnątrz hali produkcyjnej	-	UN 1965

Lp.	Nazwa obiektu (instalacji) i adres	Rodzaj substancji niebezpiecznych	Max ilość [T] lub [m <sup>3</sup> ]	Sposób składowania lub przetwarzania	Zasięg strefy stężeń śmiertelnych i liczba osób mogących się w niej znaleźć	UWAGI
1	2	3	4	5	6	7
		Olej napędowy	0,4 m <sup>3</sup>	beczki stalowe o pojemności 0,2 m <sup>3</sup>	-	UN 1203
		Kwas solny 35 – 38 %	0,008 m <sup>3</sup>	opakowania szklane o pojemności 1 l	-	UN 1789
		Chlorek wapnia spożywczy E-509	65 m <sup>3</sup>	zbiornik stalowy naziemny beczki stalowe	-	-
		Szkło wodne sodowe – krzemian sodowy	215 m <sup>3</sup>	zbiorniki naziemne 5 x 43 m <sup>3</sup> ;	-	-
		Ług sodowy 50 %	100 m <sup>3</sup>	zbiornik stalowy naziemny	-	UN 1824

## Rozdział II

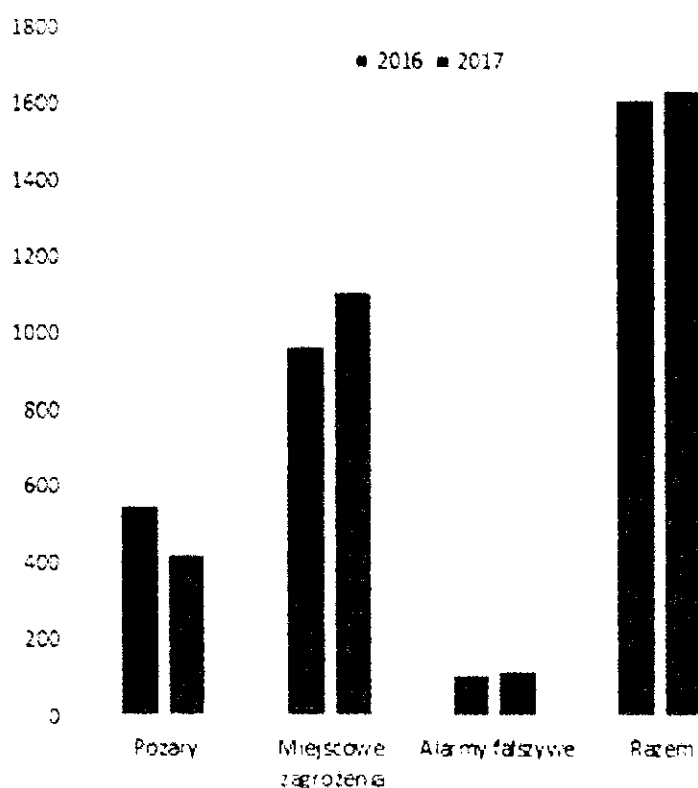
### Działania ratownicze

#### 1. Zestawienie akcji ratowniczych.

Tabela 4 Zestawienie działań ratowniczych przeprowadzonych na terenie powiatu w 2016 r.

Rodzaj zdarzenia	Liczba interwencji
Pozary	419
Miejscowe zagrożenia	1107
Alarmy fałszywe	115
<b>Razem</b>	<b>1641</b>

\*Dane pochodzą z programu Systemu Wspomagania Decyzji - SWD



Wykres 1 Graficzne porównanie liczby działań ratowniczych wg rodzaju w latach 2016–2017

W 2017r. nastąpił wzrost ilości zdarzeń w stosunku do roku 2016 o 2%, kiedy to przeprowadzono 1614 akcji ratowniczych. W ujęciu rodzajowym działań ratowniczych w 2017r. odnotowano 23% spadek ilości pożarów z 545 do 419 zdarzeń, z kolei w przypadku miejscowych zagrożeń odnotowano 15% wzrost z 964 do 1107 zdarzeń. W przypadku alarmów

falszywych odnotowano 10% wzrost w stosunku do 2016 roku ze 105 do 115.

Na przestrzeni ostatnich dziesięciu lat rozkład i liczba działań ratowniczych według rodzaju zagrożenia kształtowała się następująco.

Tabela 5 Rozkład liczby działań ratowniczych wg rodzaju w latach 2007—2017.

Rok	Požary	Inne miejscowe zagrożenia	Alarmy fałszywe	Razem zdarzeń
2007	763	1267	114	2144
2008	810	1218	135	2163
2009	829	1244	106	2179
2010	590	1329	126	2045
2011	689	1571	161	2421
2012	710	1134	129	1973
2013	462	1144	109	1715
2014	516	916	122	1554
2015	648	975	131	1754
2016	545	964	105	1614
2017	419	1107	115	1641

\*Dane pochodzą z programu SWD

W porównaniu z rokiem 2007 liczba interwencji zmalała o 23 % – czyli o 503 zdarzenia. Na przestrzeni minionej dekady jednostki ochrony przeciwpożarowej usuwały rocznie średnio 1927 zdarzeń. Realizując ustawowe zadania zwalczania pożarów, miejscowych zagrożeń i likwidacji klęsk żywiołowych, zarówno jednostki Państwowej Straży Pożarnej oraz inne podmioty funkcjonujące w systemie ratowniczo-gaśniczym coraz częściej walczą z innymi niż ogień zagrożeniami dla zdrowia, życia lub mienia ludzi, bądź środowiska. Powyższa tabela obrazuje wzrost liczby innych miejscowych zagrożeń oraz stopniowe powiększanie się ich w stosunku do liczby pożarów. W 2015r. został uruchomiony moduł Systemu Informatycznego Wojewódzkiego Centrum Powiadomienia Ratunkowego w Bydgoszczy co bezpośrednio przekłada się na współpracę z SK KP PSP w Inowrocławiu. Od momentu uruchomienia modułu zgłoszenia alarmowe kierowane do WCPR w Bydgoszczy przekazywane są w postaci pisemnej informacji, a nie jak dotychczas przekazywania rozmowy telefonicznej.



Tabela 6 Liczba interwencji w 2017 r. w poszczególnych gminach wg rodzaju zagrożenia.

GMINA	POŻARY*	MIEJSCOWE ZAGROŻENIA*	ALARMY FAŁSZYWE*
Dąbrowa Biskupia	5	17	0
Gniewkowo	36	154	5
m. Inowrocław	180	389	74
Inowrocław	34	93	6
Janikowo	41	52	5
Kruszwica	62	202	12
Pakość	24	68	4
Rojewo	12	32	2
Złotniki Kujawskie	25	100	7
<b>Razem</b>	<b>419</b>	<b>1107</b>	<b>115</b>
Działania poza granicami powiatu	6	87	0

\*Dane pochodzą z programu SWD

W tabeli 6 przedstawiono zestawienie działań ratowniczych wg rodzaju zagrożenia przeprowadzonych w 2017 r. w poszczególnych gminach z uwzględnieniem alarmów fałszywych. Zdecydowanie największą liczbę zdarzeń ratowniczych każdego rodzaju wydarzyła się w zamieszkałym przez największą liczbę mieszkańców Inowrocławiu tj. 43 % wszystkich pożarów, 35 % wszystkich innych miejscowych zagrożeń, 64 % alarmów fałszywych. Kolejną jednostką samorządową, na terenie, której przeprowadzono dużą ilość akcji ratowniczych, jest największa w powiecie gmina Kruszwica.

Tabela 7 Udział jednostek OSP włączonych do ksrg w działaniach ratowniczych w 2017 r. wg liczby interwencji.

LP.	OSP W KSRG	LICZBA INTERWENCJI
1	Modliborzyce	15
2	Pakość	130
3	Trląg	41
4	Rojewo	52
5	Witowice	41
6	Złotniki Kujawskie	80
7	Kruszwica	238
8	Gniewkowo	203
9	SODA MĄTWY	40
10	JANIKOSODA	79
11	Jaksice	71
12	Chełmce	48
13	Kołodziejewo	27
14	Jacewo	53

\*Dane pochodzą z programu SWD

Tabela 8 Liczba pożarów pod względem wielkości w 2017 r. w poszczególnych gminach.

Powiat / gmina	Pożary				
	RAZEM	małe	średnie	duże	bardzo duże
inowrocławski	419	399	18	1	1
Dąbrowa Biskupia	5	5	0	0	0
Gniewkowo	36	33	3	0	0
m. Inowrocław	180	178	2	0	0
Inowrocław	34	32	2	0	0
Janikowo	41	40	1	0	0
Kruszwica	62	55	6	1	0
Pakość	24	24	0	0	0
Rojewo	12	9	3	0	0
Złotniki Kujawskie	25	23	1	0	1
	419	399	18	1	1

\*Dane pochodzą z programu SWD

Tabela 9 Zestawienie liczby pożarów w gminach w latach 2016 — 2017.

Gmina / lata	2016	2017
Dąbrowa Biskupia	13	5
Gniewkowo	43	36
m. Inowrocław	228	180
Inowrocław	36	34
Janikowo	41	41
Kruszwica	103	62
Pakość	29	24
Rojewo	22	12
Złotniki Kujawskie	30	25
<b>Razem:</b>	<b>545</b>	<b>419</b>

Tabela 9 obrazuje rozkład liczby pożarów w poszczególnych gminach powiatu na przestrzeni ostatnich dwóch lat w mieście Inowrocław charakteryzującym się, jak opisano wcześniej największą liczbą pożarów; odnotowano spadek liczby tych zdarzeń w stosunku do roku 2016.

Tabela 10 Liczba innych miejscowych zagrożeń (MZ) pod względem wielkości w 2017 r. w poszczególnych gminach.

Powiat / gmina	MIEJSCOWE ZAGROŻENIA			
	RAZEM	małe	lokalne	średnie
Inowrocławski	1107	91	986	29
Dąbrowa Biskupia	17	0	17	0
Gniewkowo	154	7	142	5
m. Inowrocław	389	37	347	5
Inowrocław	93	3	86	4
Janikowo	52	12	39	1
Kruszwica	202	16	181	5
Pakość	68	6	59	2
Rojewo	32	4	28	0
Złotniki Kujawskie	100	6	87	7
	<b>1107</b>	<b>91</b>	<b>986</b>	<b>29</b>

Tabela 11 Zestawienie MZ w latach 2016 — 2017.

Gmina (miasto) / lata	2016	2017
Dąbrowa Biskupia	13	17
Gniewkowo	94	154
m. Inowrocław	424	389
Inowrocław	76	93
Janikowo	56	52
Kruszwica	176	202
Pakość	65	68
Rojewo	21	32
Złotniki Kujawskie	39	100
Razem:	964	1107

Zdecydowana większość interwencji jednostek ochrony przeciwpożarowej na terenie powiatu związana jest z usuwaniem skutków MZ. Powyższa tabela nr 11 obrazuje liczby tych zdarzeń w poszczególnych gminach na przestrzeni ostatnich dwóch lat. Statystyczne porównanie ilości pożarów w analogicznym okresie tabela nr 9 i MZ z tabeli nr 11 potwierdzi postawione wyżej stwierdzenie o coraz częstszym prowadzeniu przez strażaków akcji związanych z likwidacją skutków innych miejscowych zagrożeń.

W związku z powyższym należy stwierdzić jednoznacznie, że głównym zagrożeniem dla współczesnego człowieka stają się miejscowe zagrożenia.

Tabela 12 Liczba alarmów fałszywych uwzględniając ich rodzaj w poszczególnych gminach powiatu inowrocławskiego. Dane za 2017 rok.

Powiat / gmina	ALARMY FAŁSZYWE			
	Razem	Złośliwe	W dobrej wierze	Z inst. wykr.
inowrocławski	115	15	67	33
Dąbrowa Biskupia	0	0	0	0
Gniewkowo	5	1	4	0
m. Inowrocław	74	8	39	27
Inowrocław	6	0	4	2
Janikowo	5	1	1	3
Kruszwica	12	1	11	0
Pakość	4	1	2	1
Rojewo	2	0	2	0
Złotniki Kujawskie	7	3	4	0

W 2017 r. odnotowano 15 złośliwych zgłoszeń o zdarzeniu, oraz 67 alarmów fałszywych w dobrej wierze. Systemy sygnalizacji przeciwpożarowej (SSP) odnotowały 33 alarmy, które spowodowały nieuzasadniony wyjazd jednostek ratowniczych do obiektów, z których wpłynęły. Istota Systemu Sygnalizacji Pożaru (SSP) polega na automatycznym dozоровaniu obiektu przez specjalistyczną instalację wykrywania i alarmowania o pożarze i automatyczne, bez udziału człowieka przekazywanie tego alarmu do Państwowej Straży Pożarnej.

Tabela 13 Zestawienie liczby alarmów fałszywych w gminach w latach 2016 — 2017.

Gmina (Miasto) / lata	2016	2017
Dąbrowa Biskupia	6	0
Gniewkowo	5	5
m. Inowrocław	66	74
Inowrocław	6	6
Janikowo	1	5
Kruszwica	10	12
Pakość	5	4
Rojewo	3	2
Złotniki Kujawskie	3	7
<b>Razem:</b>	105	115

W lipcu 2013 r. Komendant Główny Państwowej Straży Pożarnej PSP wydał wytyczne do organizacji ratownictwa specjalistycznego na terenie całego kraju. Powyższe wytyczne dotyczą zarówno jednostek zawodowych PSP jak i jednostek Ochotniczych Straży Pożarnych wchodzących w skład Krajowego Systemu Ratowniczo Gaśniczego. W wyniku podjętych działań wyłoniono na terenie powiatu jednostki OSP, które przez wzgląd na wyposażenie oraz położenie zostały wyznaczone do ww. zadań.

Ratownictwo specjalistyczne w zakresie podstawowym realizowane jest w dziedzinach:

- Ratownictwo poszukiwawczo ratownicze,
- Ratownictwo chemiczno – ekologiczne,
- Ratownictwo techniczne,
- Ratownictwo wodne,
- Ratownictwo wysokościowe,
- Ratownictwo medyczne.

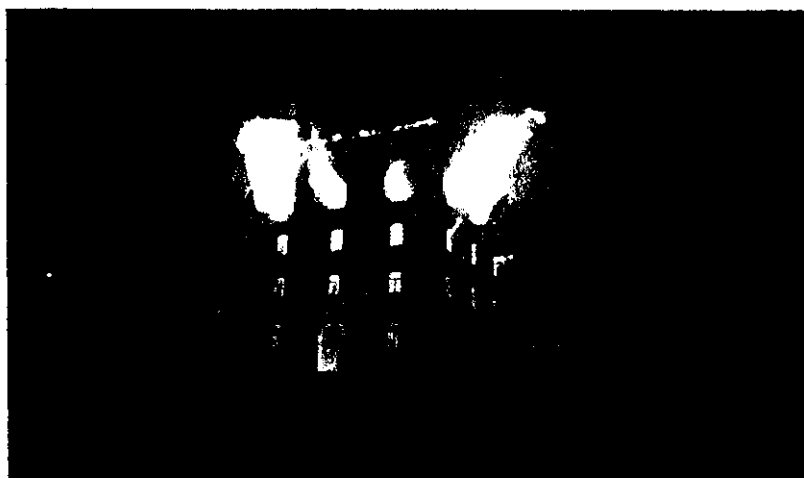
Realizacja każdej z dziedzin ratownictwa pociąga za sobą doposażenie w sprzęt specjalistyczny. Jednostki zawodowe PSP zobligowane są do realizacji zadań specjalistycznych w zakresie podstawowym w każdej z dziedzin. Poniżej przedstawiono jednostki OSP wyznaczone przez Komendanta Powiatowego PSP do realizacji zadań specjalistycznych w zakresie podstawowym.

Tabela 14 Jednostki straży pożarnych wyznaczone do zadań specjalistycznych.

Nazwa jednostki	Rodzaj jednostki	Włączona do KSRG [tak/nie]	rodzaj ratownictwa, który jednostka będzie realizować				
				wysokościowe		poszukiwawczo-ratownicze	techniczne
6	7	8	10	11	12	13	14
JRG 1 Inowrocław	JRG	Tak		Tak		Tak	Tak
JRG 2 Inowrocław	JRG	Tak		Tak		Tak	Tak
OSP przy Soda Polska ciech SA zakładzie produkcyjnym Janikosoda w Janikowie	OSP KSRG	Tak		-		Tak	Tak
OSP Kruszwica	OSP KSRG	Tak		Tak		Tak	Tak
OSP Gniewkowo	OSP KSRG	Tak		Tak		Tak	Tak
OSP Pakość	OSP KSRG	Tak		Tak		Tak	Tak
OSP Rojewo	OSP KSRG	Tak		-		Tak	Tak
OSP Modliborzyce	OSP KSRG	Tak		-		Tak	Tak
OSP Złotniki Kujawskie	OSP KSRG	Tak		-		Tak	Tak
OSP Jaksice	OSP KSRG	Tak		-		-	Tak
OSP Kołodziejewo	OSP KSRG	Tak		-		-	Tak
OSP Chełmce	OSP KSRG	Tak		-		-	Tak
OSP Jacewo	OSP KSRG	Tak		-		-	Tak

## 2. Charakterystyczne działania ratownicze przeprowadzone w 2017 r.

W dniu 19.05.2017 r. w miejscowości Sukowy w gminie Kruszwica spłonął zabytkowy młyn -- pustostan. Budynek pięciokondygnacyjny z częścią podziemną murowany z cegły, stropy drewniane podparte w części parterowej filarami stalowymi, dach drewniany pokryty papą był objęty cały ogniem. Palił się również parter budynku stanowiący część mieszkalną. Zagrożone były budynki magazynowe usytuowane za obiektem oraz maszt antenowy wraz z kontenerem technicznym firmy radiotelekomunikacyjnej. Wszystkie obiekty stanowią pustostany.

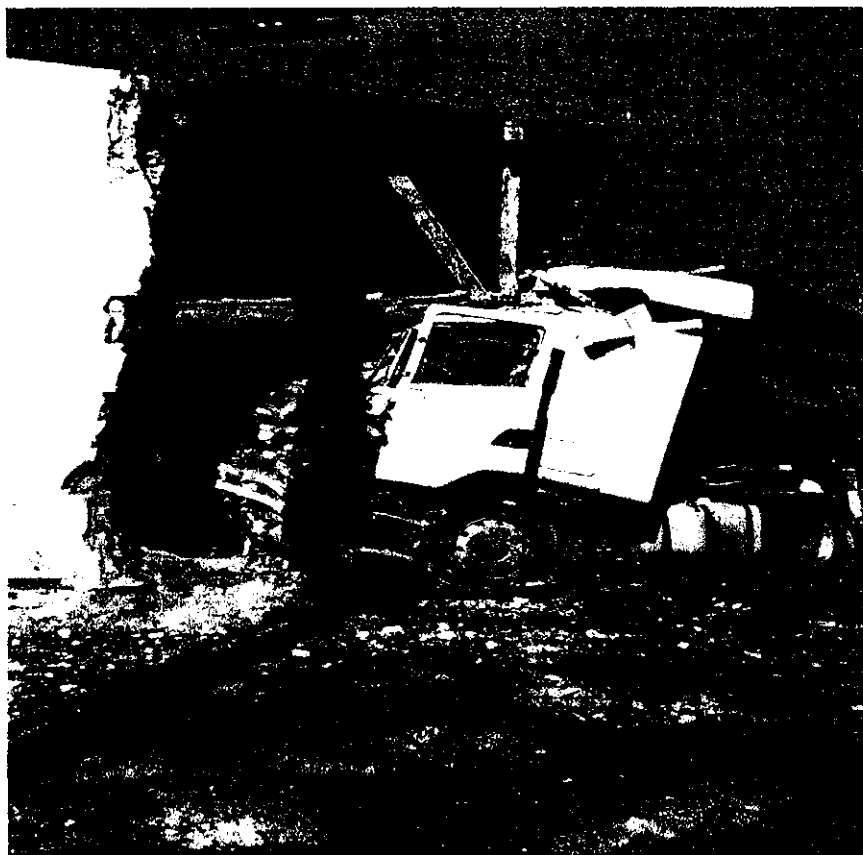


06 kwietnia 2017 r. na drodze pomiędzy Kruszwicą a Szarlejem w okolicach Kobylnik doszło do groźnego wypadku. Samochód VW Passat uderzył w drzewo. Prowadzący samochód zginął na miejscu.



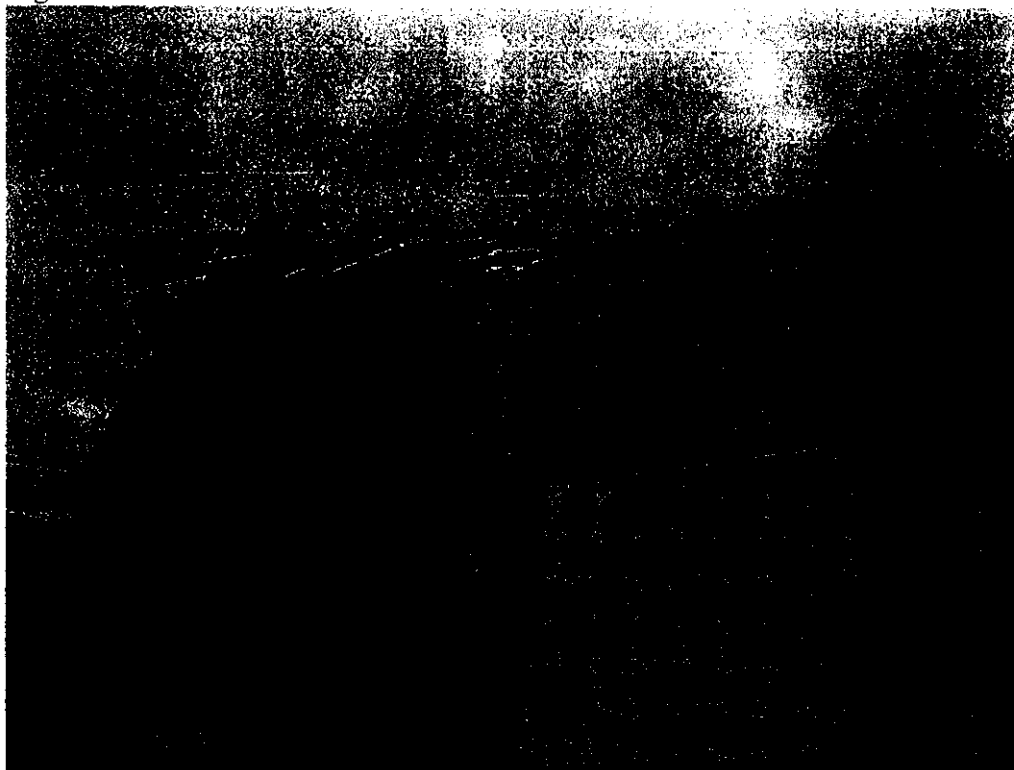


02 czerwca 2017 roku w miejscowości Murzynko gm. Gniewkowo samochód ciężarowy SCANIA z naczepą przewożący 23 tony złomu, zjechał z jezdni DW 246 i uderzył w budynek mieszkalny jednorodzinny. Zniszczeniu uległ budynek mieszkalny i ciągnik siodłowy



### Nawałnice – sierpień 2017 r.

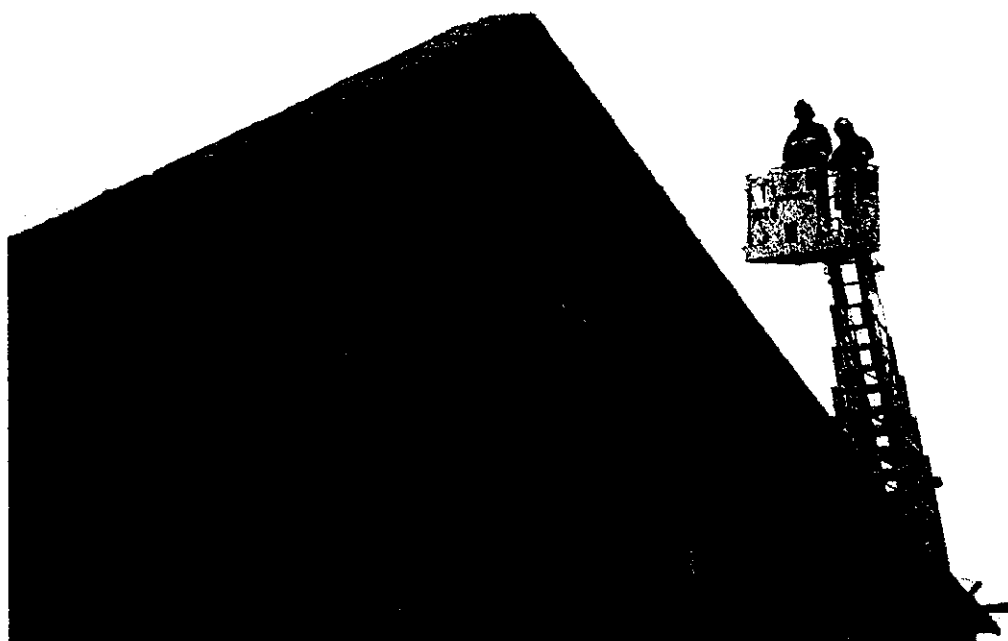
Złotniki Kujawskie, Kruszwica, Gniewkowo i Inowrocław – to gminy, w których ulewny deszcz i wichura poczyniły największe spustoszenia. W wyniku nawałnicy uszkodzone zostały konstrukcje (ściany nośne, stropy) budynków, zerwane zostały dachy. Najwięcej powalonych drzew, połamanych konarów było przy drogach, uszkodziły one linie energetyczne. Na terenie powiatu inowrocławskiego w dniach 11.08.2017 – 13.08.2017 odnotowano 181 interwencji, strażacy z terenu powiatu (z jednostek PSP i OSP) uczestniczyli również w działaniach związanych z usuwaniem skutków nawałnicy na terenie powiatów znińskiego, tucholskiego i sępoleńskiego.



23.11.2017 r. w Baranowie koło Kruszwicy samochód Citroen uderzył w drzewo. Dwie osoby uwolniono z rozbitego wraku, trzecia (kobieta) poniosła śmierć na miejscu. Prawdopodobnie kierujący samochodem marki Citroen Xsara 20-letni mężczyzna podczas manewru wymijania innego pojazdu zjechał na pobocze i uderzył w drzewo.



W dniu 11 grudnia 2017 r. miał miejsce duży pożar w dyskotecie Magic Club Niszczewice. Obiekt w czasie wybuchu pożaru był zamknięty. Kompleks składał się z głównej sali tanecznej o wymiarach 20x20 m i bocznych sal wykorzystywanych jako zaplecze socjalno-gastronomiczne. Spaleniu uległ w całości główny budynek dyskoteki wraz z wyposażeniem min. meble, wystrój sal, nagłośnienie, oświetlenie, artykuły spożywcze, wyposażenie gastronomiczne oraz budynki przyległe: szatnie, sanitariaty, biura- także z wyposażeniem.



22.12.2017 r. w miejscowości Bród Kamienny gm. Rojewo zastano dopalający się budynek mieszkalny (murowany, strop drewniany kryty eternitem). Właściciel opuścił obiekt przed przybyciem jednostek straży pożarnych. Z relacji świadków wynika, że pożar powstał w nocy, zgłoszenie do Stanowiska Kierowania Komendy Powiatowej PSP Inowrocław wpłynęło po kilku godzinach. Działania straży pożarnych polegały na zabezpieczeniu miejsca zdarzenia, podaniu dwóch prądów wody w natarciu na dopalający się budynek oraz przeszukaniu pogorzeliska.



## Rozdział III

### Zabezpieczenie operacyjne powiatu

#### 1. Informacje ogólne

Powiat inowrocławski zabezpieczają operacyjnie następujące jednostki ochrony przeciwpożarowej:

- 1) Komenda Powiatowa Państwowej Straży Pożarnej w Inowrocławiu, przy ul. Poznańskiej 133 w Inowrocławiu, w której zatrudnionych jest 104 strażaków i 3 pracowników cywilnych; w skład komendy wchodzi:
  - o Jednostka Ratowniczo-Gaśnicza Nr 1 przy ul. Poznańskiej 133 w Inowrocławiu - stan osobowy 50 strażaków;
  - o Jednostka Ratowniczo-Gaśnicza Nr 2 przy ul. Marii Curie-Skłodowskiej 62 - w Inowrocławiu, stan osobowy 35 strażaków;
- 2) Zakładowa Służba Ratownicza Zakładów Tłuszczowych KRUSZWICA S.A., przy ul. Niepodległości 42, 88-150 Kruszwica- stan osobowy 11 strażaków;
- 3) Jednostka Organizacyjna Wojskowej Ochrony Przeciwpożarowej w Jednostce Wojskowej 1641 przy ul. Jacewskiej 73, 88-100 Inowrocław - stan osobowy 21 strażaków;
- 4) Ochotnicze Straże Pożarne (OSP):
  - o 18 jednostek OSP typu S (posiadające na wyposażeniu samochód gaśniczy), oraz 14 jednostek OSP włączonych do Krajowego Systemu Ratowniczo-Gaśniczego;

#### 2. Pojazdy pożarnicze i specjalne jednostek ochrony przeciwpożarowej

Poniższe zestawienia obrazują ilościowy stan wyposażenia jednostek ochrony przeciwpożarowej na terenie powiatu.

Tabela 15 Struktura wiekowa pojazdów pożarniczych używanych przez Państwową Straż Pożarną.

Lp.	Rodzaj pojazdów (Marka, typ)	Rok produkcji	Okres eksploatacji	Normatywny okres eksploatacji	Wykonana norma eksploatacji (w %)
<b>Pojazdy gaśnicze</b>					
1.	Scania P360 – GBA 2,5/16	2015	2	12	17 %
	Renault Kerax 340 –GCBA 4,5/32	2000	17	15	113%
	Renault Kerax 420 – GCBA 8/44	2007	10	15	67%
	MAN 13.290 - GBA 2,5/16	2013	4	12	33%
<b>Pojazdy specjalne</b>					
2.	Mercedes Atego - SW-3000	2015	2	15	13%
	Renault Midliner 210 – SRChem	2000	17	15	113%
	Ford Transit – SLRT	1997	20	12	166%
	Volvo M12 – SH 38	2004	13	20	65%
	Man 12.240 – SHD-23	2010	7	20	35%

Lp.	Rodzaj pojazdów (Marka, typ)	Rok produkcji	Okres eksploatacji	Normatywny okres eksploatacji	Wykonana norma eksploatacji (w %)
	Renault Midlum 300 - SRt	2013	4	15	26%
<b>Pojazdy operacyjne</b>					
3.	Nissan Pickup – SLRr	2001	16	12	133%
	Skoda Roomster – SLOp	2007	10	10	100%
	Nissan Pickup – SLRr	2008	9	12	75%
	Chevrolet Cruze – SLOp	2010	7	10	70%
	Ford Rangert – SLRr	2014	3	12	25%
<b>Pojazdy kwatermistrzowskie</b>					
4.	FORD Transit - Mikrobus	2013	4	12	33%
	Peugeot Partner - SLKw	2014	3	12	25%

Tabela 16 Wykaz pojazdów pożarniczych w jednostkach Ochotniczych Straży Pożarnych.

Lp.	gmina	OSP/ZOSP	Marka podwozia	TYP*	Parametry char.	Rok produkcji	KSRG
1	m. Inowrocław	Soda Polska CIECH S.A. Inowrocław	Jelcz	C	6/32	1984	Tak
2		Soda Polska CIECH S.A. Inowrocław	Star 70/LE	S	2,5/23/2,3	2004	Tak
3	gm. Inowrocław	Jaksice	IVECO	C	3/25	1992	Tak
5		Jacewo	VW	L	4x4	2005	Tak
6		Jacewo	Jelcz	C	6/32	1983	Tak
7		Jacewo	Mercedes	L	0,8/12	1976	Tak
8		Piotrkowice	ŻUK	L	8/8	1987	Nie
9		Gnojno	Magirus	S	2,5/16	1977	Nie
10	Janikowo	Trlag	Mercedes	S	4,5/32	2015	Tak
11		Kołodziejewo	Jelcz	C	5/32	1985	Tak
12		Soda Polska CIECH S.A. Janikowo	Star	S	2,5/16	1986	Tak
13		Soda Polska CIECH S.A. Janikowo	Man	S	2,5/25	2012	Tak
14	Pakość	Pakość	Star	S	2,5/16	1981	Tak
15		Pakość	IVECO	S	3,5/16	2015	Tak
17		Pakość	IVECO	L	1/8	2002	Tak
18	Kruszwica	Kruszwica	Scania	C	5/40	2013	Tak
19		Kruszwica	Mercedes	S	2,5/25	2007	Tak
20		Kruszwica	Nissan	L		2012	Tak
23		Wróble	Star	S	2,5/16	1986	Nie
24		Wróble	Polonez	L	8	1989	Nie
25		„Cukrownia”K-ca	Iveco	S	3/16	1996	Nie
26		Witowice	MAN	S	2,5/16	2010	Tak

27		Rusinowo	Renault	S	2/25	1998	Nie
28		Rusinowo	Star	S	2,5/16	1987	Nie
29		HZiNR Połanowice	Star	S	2,5/16	1985	Nie
30		Ostrówek	Star	S	2,5/16	1991	Nie
31		Chełmce	Mercedes	S	2,7/3	2015	Tak
32		Tarnowo	KIA - SPORTAGE	S		1994	Nie
33	Rojewo	Rojewo	Mercedes	S	4,5/27	2014	Tak
34		Rojewo	IVECO	S	1/12	2002	Tak
35		Rojewice	Jelcz	C	6,6/32	1988	Nie
36		Rojewice	Jelcz	C	6/32	1988	Nie
37	Złotniki Kujawskie	Złotniki Kujawskie	Man	S	3,5/27	2014	Tak
38		Złotniki Kujawskie	Ford	L	0,3/16	2008	Tak
39	Gniewkowo	Gniewkowo	Man	S	2,5/16	2008	Tak
40		Gniewkowo	Man	C	5/32	2013	Tak
41		Gniewkowo	Przyczepa do łodzi	L		2012	Tak
42		Kijewo	Star	S	2,5/12	1997	Nie
43		Murzynko	VW	L	8	1994	Nie
44		Gąski	IVECO	S	1/12	2002	Nie
		Gąski	Star - Man	S	2/16	2002	Nie
45		"Cykorla" S.A.	Jelcz	C	6/32	1988	Nie
46		Szadłowice	VW	L	300kg	1998	Nie
47	Dąbrowa Biskupia	Dąbrowa Biskupia	Star	S	2,5/8	1985	Nie
		Modliborzyce	Scania	C	3/24	1990	Tak
49		Przybystaw	Ford	L	8	2001	Nie
50		Stanomin	BEDFORRD	S	2/32	1985	Nie
51		Wonorze	Ford	L	8	2002	Nie
52		Radojewice	Star	S	2,5/16	1988	Nie

\*C-ciężki, S-średni, L-lekki

Tabela 17 Wykaz pojazdów pożarniczych jednostek Ochotniczych Straży Pożarnych przy zakładach pracy.

Lp.	Jednostka OSP	Rodzaj pojazdów (Marka, typ)	Rok produkcji
<b>Samochody w wieku 0 – 10 lat</b>			
1.	Soda Polska Ciech Sp. z o.o. ZP w Janikowie, ul. Przemysłowa 30	GBA 2,5/25	2012
<b>Samochody w wieku 10 – 20 lat</b>			
2.	Krajowa Spółka Cukrowa S.A. oddział Cukrownia Kruszwica	GBA-3/16/1,6	1996
	Soda Polska Ciech S.A.. Zakład Produkcyjny SODA MATWY	GBA2,5/23	2004
3.	<b>Samochody w wieku powyżej 20 lat</b>		



HZiNR Polanowice	GBA-2,5/16	1985
Soda Polska Ciech S.A.. Zakład Produkcyjny SODA MATWY	GCBA-6/32	1984
Soda Polska Ciech Sp. z o.o. ZP w Janikowie, ul. Przemysłowa 30	GBA-2,5/16	1986
Cykoria S.A. Wierzchosławice 15 88-141 Wierzchosławice	GCBA-6/32	1988

### 3. Gotowość operacyjna jednostek ochrony przeciwpożarowej

Nadzór nad gotowością operacyjną podmiotów ochrony przeciwpożarowej był w 2017 r. realizowany w trakcie inspekcji gotowości operacyjnej. Zespół kontrolny Komendanta Powiatowego Państwowej Straży Pożarnej w Inowrocławiu przeprowadził 12 inspekcji poszczególnych zmian służbowych Stanowiska Kierowania, JRG nr 1 oraz JRG nr 2. Ponadto przeprowadzono 28 inspekcji gotowości operacyjnej w jednostkach Ochotniczych Straży Pożarnych, w tym także w jednostkach OSP typu S, niewłączonych do kserg.

Wszystkie jednostki OSP od 2016 roku są kontrolowane bez wcześniejszej zapowiedzi, co daje rzeczywisty obraz ich gotowości operacyjnej.

Inspekcje nie wykazały większych nieprawidłowości w zakresie gotowości operacyjnej kontrolowanych podmiotów. Drobne uchybienia były usuwane natychmiast po inspekcji. Zauważalny jest wyraźny spadek liczby czynnych strażaków - członków OSP, którzy biorą bezpośredni udział w działaniach ratowniczych. Przekłada się to na poziom gotowości operacyjnej tych jednostek i czas jej osiągnięcia. Stan ten dotyczy zarówno jednostek OSP w kserg oraz jednostek niewłączonych do tego systemu.

Inspekcje gotowości operacyjnej Jednostek Ratowniczo-Gaśniczych wykazały dobrą gotowość operacyjną podmiotów ratowniczych Państwowej Straży Pożarnej.

### 4. Struktura kadrowa Państwowej Straży Pożarnej

Stan zatrudnienia w Komendzie Powiatowej Państwowej Straży Pożarnej w Inowrocławiu w podziale na funkcjonariuszy i pracowników cywilnych przedstawiał się następująco:

Stan osobowy 104 strażaków i 3 pracowników cywilnych, w tym dwóch w korpusie służby cywilnej, jeden na stanowisku pomocniczym. Pracownicy cywilni zatrudnieni byli w systemie codziennym, w wymiarze 40 godzin tygodniowo – 8 godzinny dzień pracy. Strażacy pełnili służbę w systemie codziennym oraz zmianowym w układzie 24 godziny służby, 48 godzin wypoczynku.

14 strażaków pełniło służbę w systemie codziennym, w tym: kierownictwo komendy – Komendant Powiatowy i jego zastępca; czterech strażaków kierujących dwoma Jednostkami Ratowniczo-Gaśniczymi – dowódcy jednostek i ich zastępcy; ośmiu strażaków w komórkach organizacyjnych komendy – Wydział operacyjny (2), Sekcja kontrolno-rozpoznawcza (2), Sekcja organizacyjna - kadrowa (1), Sekcja finansów (1), Sekcja kwatermistrzowsko-techniczna (2). W systemie zmianowym służbę pełniło 90 strażaków: 9 stanowiło obsadę stanowiska kierownika Komendanta Powiatowego; 48 pełniło służbę w Jednostce Ratowniczo-Gaśniczej Nr 1, 33 w Jednostce Ratowniczo-Gaśniczej Nr 2.

Pracownicy cywilni to referent w Sekcji organizacyjno-kadrowej, księgowy w Sekcji finansów (oboje w korpusie służby cywilnej) i zaopatrzeniowiec w Sekcji kwatermistrzowsko-technicznej na etacie pomocniczym.

W poszczególnych korpusach pełniło służbę:

- 1) w korpusie szeregowych - 10 strażaków;
- 2) w korpusie podoficerów - 56 strażaków;
- 3) w korpusie aspirantów - 21 strażaków;
- 4) w korpusie oficerskim - 17 strażaków.

Łącznie 104 strażaków.

## Rozdział IV

### Szkolenie i doskonalenie jednostek Ochotniczych Straży Pożarnych

Realizację szkoleń jednostek Ochotniczych Straży Pożarnych prowadzonych przez Komendę Powiatową PSP w Inowrocławiu w 2017 obrazuje poniższa tabela.

Tabela 18 Szkolenia członków OSP przeprowadzone w 2017.

lp.	Termin szkolenia	Rodzaj	OSP	Ilość	Razem osób
1	26.11.2016-07.04.2017	Szkolenie Podstawowe OSP	Trlag	1	12 OSP w KSRG 10 OSP poz. KSRG (22)
			Soda Inowrocław	1	
			Soda Janikowo	2	
			Chełmce	4	
			Inofama S.A.	1	
			Kruszwica	1	
			ZT Kruszwica	1	
			Polanowice	3	
			Dąbrowa Biskupia	1	
			Witowice	3	
			Cukrownia	1	
			Rusinowo	3	
2	10.12.2016-14.04.2017	Szkolenie Podstawowe OSP	Góra	1	10 OSP w KSRG 14 OSP poz. KSRG (24)
			Piotrkowice	3	
			Jaksice	3	

## Rozdział V

### Czynności kontrolno-rozpoznawcze i ćwiczenia Państwowej Straży Pożarnej

#### 1. Czynności kontrolno-rozpoznawcze

Jednym z podstawowych zadań Państwowej Straży Pożarnej, zgodnie z art. 1 ust. 2 p. 1 ustawy z dnia 24 sierpnia 1991 r. o Państwowej Straży Pożarnej<sup>21</sup>, dalej „ustawy o PSP”, zawodowej, umundurowanej i wyposażonej w specjalistyczny sprzęt formacji przeznaczonej do walki z pożarami, klęskami żywiołowymi i innymi miejscowymi zagrożeniami, jest rozpoznawanie zagrożeń pożarowych i innych miejscowych zagrożeń. Na podstawie art. 23 i następnych ustawy o PSP, w celu rozpoznawania ww. zagrożeń, realizacji nadzoru nad przestrzeganiem przepisów przeciwpożarowych oraz przygotowania do działań ratowniczych Państwowa Straż Pożarna przeprowadza czynności kontrolno-rozpoznawcze oraz ćwiczenia.

Zgodnie z przepisami art. 23 ust. 2 ustawy o PSP przedmiot, zakres i termin przeprowadzania czynności kontrolno-rozpoznawczych jest ustalany na podstawie:

- a) analizy stanu bezpieczeństwa w zakresie ochrony przeciwpożarowej obiektów budowlanych i terenów z priorytetem dla:
  - obiektów użyteczności publicznej i zamieszkania zbiorowego,
  - obiektów związanych z możliwością wystąpienia nadzwyczajnego zagrożenia środowiska (ZZR, ZDR),
  - terenów leśnych,będącej podstawą sporządzenia rocznego planu czynności kontrolno-rozpoznawczych;
- b) zgłoszenia zakładu o zwiększonym albo dużym ryzyku wystąpienia awarii przemysłowej, o którym mowa w art. 250 ust. 1 Poś<sup>22</sup>;
- c) zlecenia starosty, o którym mowa art. 35 ust. 3 pkt. 5 ustawy o samorządzie powiatowym<sup>23</sup>;
- d) polecenia sądu, prokuratora lub Najwyższej Izby Kontroli;
- e) zgłoszenia obiektu, dla którego przepisy prawa wymagają wydania przez organy Państwowej Straży Pożarnej opinii lub zajęcia przez nie stanowiska w zakresie ochrony przeciwpożarowej – np. oddawanie do użytkowania nowo wybudowanych obiektów, zmiana sposobu użytkowania obiektów, organizacja imprez masowych, organizacja wypoczynku dzieci i młodzieży szkolnej w obiektach i na terenie użytkowanych okazjonalnie do wypoczynku, z wyłączeniem szkół i placówek oświatowych, itd.;

<sup>21</sup> t.j. Dz. U. z 2017 r. poz. 1204 ze zm.

<sup>22</sup> t.j. Dz. U. z 2017 r. poz. 519 ze zm.

<sup>23</sup> t.j. Dz. U. z 2017 r. poz. 1868

- f) zawiadomienia wójta, burmistrza lub prezydenta miasta o stwierdzeniu zagrożenia życia lub zdrowia, niebezpieczeństwie powstania szkód majątkowych w znacznych rozmiarach lub naruszenia środowiska, o którym mowa w art. 78 ustawy o swobodzie działalności gospodarczej<sup>24</sup>;
- g) wystąpienia istotnych nowych okoliczności w zakresie stanu bezpieczeństwa na terenie działania Komendy Powiatowej Państwowej Straży Pożarnej w Inowrocławiu – zawiadomienie złożone przez osoby fizyczne, osoby prawne lub inne podmioty.

W 2017 r. przeprowadzono 98 czynności kontrolno-rozpoznawczych w 159 obiektach. Czynności miały następujący charakter: 31 kontroli podstawowych, 47 kontroli problemowych, 20 ocen zgodności wykonania wybudowanych obiektów z projektem budowlanym, pod względem ochrony przeciwpożarowej (odbioru nowych i przebudowanych obiektów). Dla porównania w 2016 r. przeprowadzono 120 czynności kontrolno-rozpoznawczych w 149 obiektach.

W 2017 r. podczas czynności kontrolno-rozpoznawczych strażacy ujawnili 145 uchybień przepisom przeciwpożarowym. Zmniejszenie ilości przeprowadzonych w 2017 r. czynności kontrolno-rozpoznawczych jest spowodowane innym charakterem i zakresem kontroli, wymagającym większego zaangażowania i dłuższego czasu na ich przeprowadzenie i dokonanie wymaganych ustaleń.

Poniższa tabela obrazuje ilość czynności kontrolno-rozpoznawczych w 2017 r. w poszczególnych grupach obiektów i ilość obiektów, w których stwierdzono nieprawidłowości.

Tabela 19 Zestawienie liczby czynności kontrolno-rozpoznawczych w poszczególnych grupach obiektów oraz ilości obiektów, w których stwierdzono nieprawidłowości.

Grupa obiektów	Liczba czynności kontrolno-rozpoznawczych		Liczba obiektów, w których stwierdzono nieprawidłowości	Liczba nowych obiektów w których stwierdzono uwagi do użytkowania
	Kontrole	Odbiory		
Obiekty użyteczności publicznej	46	9	25	3
Obiekty zamieszkania zbiorowego	3	2	2	1
Obiekty mieszkalne	16	1	10	0
Lasy	5	0	0	0
Obiekty produkcyjne i magazynowe	5	8	6	2
Gospodarstwa rolne	1	0	0	0
Zakłady stwarzające zagrożenie dla ludzi i środowiska (ZDR i ZZR)	2	0	0	0

<sup>24</sup> Tekst jednolity Dz.U. z 2016 poz. 1829 ze zm.

Kontrolami przestrzegania przepisów przeciwpożarowych, a także zgodności wykonania obiektów z projektem budowlanym pod względem ochrony przeciwpożarowej objęto łącznie 159 obiektów:

- 1) budynki użyteczności publicznej
  - a. 13 kontroli podstawowych
  - b. 33 kontrole problemowe
  - c. 9 kontroli zgodności wykonania obiektu z projektem budowlanym pod względem ochrony przeciwpożarowej,
- 2) budynki mieszkalne
  - a. 7 kontroli podstawowych
  - b. 8 kontroli problemowych
  - c. 1 kontrola zgodności wykonania obiektu z projektem budowlanym pod względem ochrony przeciwpożarowej,
- 3) lasy
  - a. 5 kontroli podstawowych
- 4) obiekty zamieszkania zbiorowego
  - a. 3 kontrole problemowe;
  - b. 2 kontrole pod względem zgodności wykonania obiektu z projektem pod względem ochrony przeciwpożarowej
- 5) obiekty produkcyjno-magazynowe
  - a. 4 kontrole podstawowe
  - b. 1 kontrola problemowa
  - c. 8 kontroli pod względem zgodności wykonania obiektu z projektem pod względem ochrony przeciwpożarowej
- 6) zakłady stwarzające ryzyko poważnej awarii przemysłowej
  - a. 2 kontrole podstawowe

Przeprowadzono 5 czynności kontrolno-rozpoznawczych w lasach, obejmując nimi tereny leśne nadleśnictw Cierpiszewo, Gniewkowo, Gołębki, Miradz i Solec Kujawski. Skontrolowano łącznie 12 leśnictw – nie stwierdzono uchybień przepisom przeciwpożarowym.

W 2017 r. w toku prowadzonych czynności kontrolno-rozpoznawczych strażacy nie nakładali grzywien w drodze mandatów karnych. Do uchybień przeciwko przepisom ochrony przeciwpożarowej, na podstawie art. 41 Kodeksu wykroczeń<sup>25</sup>, w stosunku do kontrolowanych

---

<sup>25</sup> Ustawa z dnia 20 maja 1970 Kodeks wykroczeń (Dz.U. 2015 poz. 1094 ze zm.)

zastosowano środek oddziaływania wychowawczego – pouczenie.

**Do najczęściej występujących uchybień, należały:**

- 10 uchybień w zakresie odpowiednich warunków ewakuacji z obiektów,
- 6 uchybień w zakresie wystroju korytarzy albo pomieszczeń,
- 9 uchybień w zakresie wyposażenia i konserwacji urządzeń i instalacji przeciwpożarowych,
- 2 uchybień w zakresie zabezpieczenia dróg ewakuacyjnych przed zadymieniem,
- 4 uchybień w zakresie wymaganego oświetlenia awaryjnego,
- 11 uchybień w zakresie wodociągowych instalacji przeciwpożarowych,
- 8 uchybień w zakresie zaopatrzenia w wodę do zewnętrznego gaszenia pożaru,
- 5 uchybień w zakresie wyposażenia, konserwacji instalacji technicznych,
- 21 uchybień w zakresie wyposażenia i konserwacji instalacji ppoż.,
- 15 uchybień w zakresie dróg pożarowych,
- 14 uchybień w zakresie oznakowania obiektów znakami ppoż.,
- 12 uchybień w zakresie przygotowania obiektów do postępowania na wypadek pożaru.

Działania Komendanta Powiatowego PSP w zakresie nadzoru nad funkcjonowaniem systemu monitoringu pożarowego miały następującą formę.

W systemie monitoringu pożarowego funkcjonują obiekty z mocy przepisów ochrony przeciwpożarowej zobligowane do wyposażenia w system sygnalizacji pożarowej (SSP), którego urządzenia sygnalizacyjno-alarmowe powinny zostać połączone z obiektem Państwowej Straży Pożarnej, skąd następuje dysponowanie do działań sił i środków krajowego systemu ratowniczo-gaśniczego, lub innym obiektem wskazanym przez właściwego miejscowo Komendanta Powiatowego Państwowej Straży Pożarnej. Właściciele, zarządcy, użytkownicy ww. obiektów dalej będą określani mianem „Abonentów”.

Na potrzeby niniejszej informacji monitoring pożarowy to automatyczne (bez udziału człowieka) przesłanie z potwierdzeniem alarmu pożarowego i sygnałów uszkodzeniowych z SSP w ww. obiekcie Abonenta, poprzez system transmisji sygnałów alarmów pożarowych i sygnałów uszkodzeniowych. System musi zapewnić ciągłość i pewność transmisji. Musi być co najmniej dwutorowy – łącze podstawowe i łącze dodatkowe. Łącza muszą zapewnić dwukierunkową transmisję równocześnie lub naprzemiennie. Łącza muszą różnić się fizycznie. Należy wykorzystywać dwa fizycznie różne tory transmisji. Dopuszczalne są dwa rodzaje (fizycznie różnych) torów transmisji: tory łączności przewodowej (łącza telekomunikacyjne) i tory

łączości radiowej. Usługę transmisji ww. sygnałów, i odbiór sygnałów uszkodzeniowych systemu transmisji, zapewnia podmiot określany mianem „Operatora”. Systemem transmisji sygnałów alarmów pożarowych i uszkodzeniowych, nadzorowany przez Operatora, przekazuje ww. alarm pożarowy do Centrum Odbiorczego Alarmów Pożarowych w KP PSP w Inowrocławiu, dalej „COAP”, do stacji odbiorczej sygnałów alarmów pożarowych Operatora, dalej „SOAP”, sygnał uszkodzeniowy do Centrum Monitoringu Operatora Systemu, dalej „CMOS”. Centra są nadzorowane osobowo przez całą dobę.

Operator odpowiada za ciągłość i stabilność przesyłu ww. sygnałów i niezawodność systemu transmisji. W 2014 r. w COAP, na warunkach organizacyjno-technicznych ustalonych przez Komendanta Powiatowego PSP, swoje SOAP zbudowało czterech Operatorów. Stan ten utrzymywał się także w 2017 r.

- Tabela 20 Wykaz Operatorów systemu transmisji sygnałów alarmów pożarowych i uszkodzeniowych posiadających stacje odbiorcze alarmów pożarowych w centrum odbiorczym alarmów pożarowych w KP PSP w Inowrocławiu, wg stanu na 31.12.2017 r.

Lp.	Nazwa (firma) i adres Operatora
1.	Centrum Dozoru Systemów Pożarowych Sp. z o.o., adres: ul. Gorbatowa 13, 07-410 Ostrołęka
2.	Fabisiak i S-ka Spółka Cywilna, adres: ul. Lelewela 16a, 87-100 Toruń
3.	Firma Produkcyjno-Usługowo-Handlowa „WATRA” Buchwald&Płóćciniczak Spółka Jawna, adres: ul. Kościelna 14, 64-100 Leszno
4.	TP TELTECH Sp. z o.o. adres: al. Tadeusza Kościuszki 5/7, 90-418 Łódź

Według stanu na 31 grudnia 2017 r. w systemie monitoringu pożarowego połączonych było 29 obiektów. 18 z nich wymaga obligatoryjnego wyposażenia w SSP oraz połączenia jego urządzeń sygnalizacyjno-alarmowych w ramach monitoringu pożarowego z mocy przepisów ochrony przeciwpożarowej. 4 obiekty są połączone w systemie monitoringu pożarowego na mocy usankcjonowanych postanowieniami Kujawsko-Pomorskiego Komendanta Wojewódzkiego Państwowej Straży Pożarnej ekspertyz w zakresie ich bezpieczeństwa pożarowego, wprowadzających rozwiązania zamiennie w stosunku do wymagań ochrony przeciwpożarowej w postaci wyposażenia w SSP i włączenia go do systemu monitoringu pożarowego. 1 z obiektów objętych ww. rozwiązaniami

zamiennymi jest w trakcie wyposażania w SSP. 1 z tych obiektów jest wyposażony w instalację sygnalizacji pożaru i w 2018 r. planowane jest jego włączenie do systemu monitoringu pożarowego. Oba przypadki Komendant Powiatowy skontroluje w 2018 r. Łącznie na 31 grudnia 2017 r. 6 obiektów na obszarze powiatu, w ramach rozwiązań zamiennych w stosunku do wymagań ochrony przeciwpożarowej miało być połączone w systemie monitoringu pożarowego, do końca 2017 r. 4 z nich zostały włączone. 2 obiekty zaliczane do kategorii zagrożenia ludzi – użyteczności publicznej, nie wymagające wyposażenia w SSP, są włączone do systemu monitoringu pożarowego na mocy uzgodnień z Komendantem Powiatowym, umotywowanych ich obiektywnym interesem w zakresie podniesienia poziomu bezpieczeństwa pożarowego. Podobnie 5 obiektów produkcyjno-magazynowych, również nie objętych obowiązkiem wyposażenia w SSP, także na mocy ww. uzgodnień, jest włączonych do systemu monitoringu pożarowego. W stosunku do 2016 r. ilość obiektów włączonych do systemu monitoringu pożarowego nie uległa zmianie. W 2018 r. Komendant Powiatowy dalej będzie prowadził wzmożony nadzór nad funkcjonowaniem systemu monitoringu pożarowego, w tym nad obowiązkiem włączenia kolejnych obiektów wymagających wyposażenia w SSP, a także tych, dla których wyposażenie w SSP jest rozwiązaniem zamiennym w stosunku do przeciwpożarowych wymagań technicznych lub wymagań przeciwpożarowych.

Tabela 21 Zestawienie obiektów wyposażonych w system sygnalizacji pożaru połączony z KP PSP w Inowrocławiu – stan na 31.12.2017 r.

Lp.	Nazwa obiektu i adres*	Przeznaczenie obiektu	Obowiązek wyposażenia – bezpośrednio z przepisów ochr. ppoż.	UWAGI
1	2	3	4	7
1.	„CRYSTAL” Hotel i restauracja ul. Topolowa 15, 88-160 Janikowo – „CLASSIC” Sp. z o.o. ul. Wędkarska 2, 88-160 Janikowo	Użyteczności publicznej i zamieszkania zbiorowego	nie	połączony – na podstawie ekspertyzy
2.	Bank Gospodarki Żywnościowej Oddział Operacyjny ul. Dworcowa 52-54, 88-100 Inowrocław;	Obsługi bankowej – użyteczności publicznej	tak	połączony
3.	Bank PEKAO SA 1 Oddział w Inowrocławiu; ul. Dworcowa 29, 88-100 Inowrocław	Obsługi bankowej – użyteczności publicznej	tak	połączony



Lp.	Nazwa obiektu i adres*	Przeznaczenie obiektu	Obowiązek wyposażenia – bezpośrednio z przepisów ochr. ppoż.	UWAGI
1	2	3	4	7
4.	Bank PKO BP SA Oddział 1 w Inowrocławiu ul. Kr. Jadwigi 39 88-100 Inowrocław	Obsługi bankowej – użyteczności publicznej	tak	ponownie połączony
5.	Bank Spółdzielczy w Inowrocławiu, ul. Solankowa 11, 88-100 Inowrocław	Obsługi bankowej – użyteczności publicznej	tak	ponownie połączony
6.	Bank Zachodni Wielkopolski Bank Kredytowy SA ul. Grodzka 5/7, 88-100 Inowrocław;	Obsługi bankowej – użyteczności publicznej	tak	połączony
7.	Bowling Magic Center, ul. Transportowca 31, 88-100 Inowrocław	Użyteczności publicznej	nie	połączony – na podstawie ekspertyzy
8.	Centrala telefoniczna ORANGE Polska S.A. ul. Wojska Polskiego 35, 88-100 Inowrocław	Obiekt telekomunikacji – produkcyjno- magazynowy	tak	połączony
9.	Centrum Handlowe Galeria Solna ul. Wojska Polskiego 14 88-100 Inowrocław	Obiekt handlowy – użyteczności publicznej	tak	połączony
10.	Hala widowiskowo- sportowa al. Niepodległości 4 88-100 Inowrocław	Widowisko-sportowe – użyteczności publicznej	tak	połączony
11.	Hotel „BAST” Inowrocław ul. Kr. Jadwigi 35-37, 88-100 Inowrocław	Hotel – zamieszkania zbiorowego	tak	połączony
12.	Inowrocławskie Kopalnie Soli „Solino” S.A. Wydział Kopalnia Soli i Podziemny Magazyn Ropy i Paliw „Góra” w Górze, 88-101 Inowrocław 3	Podziemne magazyny paliw (ZDR) – produkcyjno- magazynowy	nie	połączony – uzgodnienia
13.	KCB „Interlight” ul. Inowrocławska 4, 88-140 Gniewkowo	Produkcyjno- magazynowy	nie	połączony – uzgodnienia, zakład produkcji świec
14.	Kościół pw. Imienia Najświętszej Maryi Panny ul. Laubitz 9, 88-100 Inowrocław	Kultu religijnego – użyteczności publicznej	nie	połączony – uzgodnienia
15.	Kościół pw. Św. Mikołaja Biskupa Pieranie 36/1, 88-133 Dąbrowa Biskupia	Kultu religijnego – użyteczności publicznej	tak	połączony, zabytek z wykazu Głównego Konservatora Zabytków
16.	Leroy Merlin ul. Wojska Polskiego 16 88-100 Inowrocław	Obiekt handlowy – użyteczności publicznej	tak	połączony
17.	Market „KAUFLAND” ul. Poznańska 100 88-100 Inowrocław	Obiekt handlowy – użyteczności publicznej	tak	połączony

Lp.	Nazwa obiektu i adres*	Przeznaczenie obiektu	Obowiązek wyposażenia – bezpośrednio z przepisów ochr. ppoz.	UWAGI
1	2	3	4	7
18.	Muzeum im. Jana Kasprowicza ul. Solankowa 33, 88-100 Inowrocław;	Kultury – użyteczności publicznej	tak	połączony, zabytek z wykazu Głównego Konservatora Zabytków
19.	NZOZ Centrum Uzdrowskowie ENERGETYK Sp. z o.o. ul. Wilkońskiego 2 88-100 Inowrocław	Sanatoria – użyteczności publicznej	tak	połączony
20.	POLI Zakład Tworzyw Sztucznych Marian Holz ul. Wiejska 74 88-100 Inowrocław	Produkcyjno- magazynowy	nie	połączony, uzgodnienia
21.	POLI Zakład Tworzyw Sztucznych Marian Holz, obiekt przy ul. Kruczej 6 88-100 Inowrocław	Produkcyjno- magazynowy	nie	połączony, uzgodnienia
22.	POLOmarket Sp. z o.o. Giebnia 20 88-170 Pakość Baza Magazynowa	Produkcyjno- magazynowy	nie	połączony – na podstawie ekspertyzy
23.	Przedszkole Nr 14 „Muzyczna Kraina” ul. Marii Skłodowskiej- Curie 41, 88-100 Inowrocław	Użyteczności publicznej	nie	połączony – na podstawie ekspertyzy
24.	Rolnicza Spółdzielnia Produkcyjna „NOWOŚĆ” Jezuicka Struga 16 88-111 Rojewo	Produkcyjno- magazynowy	nie	połączony – uzgodnienia, zalecenia ubezpieczyciela
25.	SOLANKI Uzdrowsko Inowrocław Sp. z o.o. Zespół Sanatoryjno- Szpitalny Kujawiak 2 budynek A5 ul. Wilkońskiego 23 88-100 Inowrocław	Sanatoria – użyteczności publicznej	tak	połączony
26.	SOLANKI Uzdrowsko Inowrocław Sp. z o.o. Zespół Sanatoryjno- Szpitalny Kujawiak 2 budynek A1 i A3 ul. Sienkiewicza 50 88-100 Inowrocław	Sanatoria – użyteczności publicznej	tak	połączony
27.	Szpital Wielospecjalistyczny im. dra Ludwika Błażka w Inowrocławiu ul. Poznańska 97, 88-100 Inowrocław	Szpital – użyteczności publicznej	tak	połączony
28.	Teatr Miejski Inowrocław ul. Plac Klasztorny 2, 88-100 Inowrocław	Kultury – użyteczności publicznej	tak	połączony

Lp.	Nazwa obiektu i adres*	Przeznaczenie obiektu	Obowiązek wyposażenia – bezpośrednio z przepisów ochr. ppoż.	UWAGI
1	2	3	4	7
29.	Urząd Skarbowy w Inowrocławiu ul. Niepodległości 5, 88-100 Inowrocław	Administracyjno-biurowy użyteczności publicznej	nie	połączony, uzgodnienia

\* układ alfabetyczny.

Analiza skuteczności funkcjonowania systemu monitoringu pożarowego w 2017 r. wykazała jeden pożar w obiekcie produkcyjno-magazynowym włączonym do tego systemu. Pożar wybuchł 10 stycznia 2017 r. około godziny 22:55. Dzięki alarmowi w systemie monitoringu pożarowego, lokalnie w obiekcie – natychmiastową akcją gaśniczą podjął jego personel, a także niemalże jednocześnie do działań wyruszyły siły i środki jednostek ochrony przeciwpożarowej. Dzięki lokalnemu alarmowi z instalacji sygnalizacji pożaru, pożar został ugaszony przez pracowników obiektu. Natomiast przybyłe na alarm w systemie monitoringu pożarowego jednostki ochrony przeciwpożarowej dokończyły akcję gaśniczą i po zabezpieczeniu miejsca pożaru – instalacji technologicznej, obiekt przekazano właścicielowi. Skuteczność sygnalizacji pożarowej pozwoliła uniknąć dużych strat po pożarowych, a przede wszystkim poszkodowanych lub ofiar w ludziach.

Ponadto w 2017 r. system monitoringu pożarowego wygenerował 54 alarmy złudne (fałszywe) w ww. obiektach obligatoryjnie do niego włączonych i 49 alarmów złudnych w ww. obiektach niewymagających obligatoryjnego włączenia do systemu. Wszystkie spowodowały automatyczne zadysponowanie do tych zdarzeń jednostek ochrony przeciwpożarowej. Na miejscu zdarzenia, w obiektach, kierujący działaniami ratowniczymi potwierdzali brak zagrożenia, które wywołało alarm. W porównaniu do 2016 r. trzykrotnie wzrosła liczba alarmów złudnych z obiektów obligatoryjnie włączonych do systemu monitoringu pożarowego. Natomiast w odniesieniu do pozostałych obiektów włączonych do tego systemu, ilość alarmów złudnych wzrosła ponad szesnastokrotnie. Drastyczny wzrost liczby alarmów złudnych z systemu monitoringu pożarowego był w 2017 r. zjawiskiem ogólnokrajowym. Z tego powodu dalszy wzmożony nadzór w tym zakresie jest jednym z priorytetów działalności kontrolno-rozpoznawczej Komendanta Powiatowego w 2018 r. Począwszy od stycznia 2018 r. obiekty włączone do systemu monitoringu pożarowego będą w tym zakresie sukcesywnie kontrolowane, w celu wyeliminowania ewentualnych nieprawidłowości w funkcjonowaniu systemu.

Urządzeniem przeciwpożarowym, które współpracując z SSP w znaczący sposób podnosi bezpieczeństwo, nie tylko pożarowe, użytkowników obiektów, jest dźwiękowy system

ostrzegawczy, dalej „DSO”. System ten umożliwi rozgłaszanie sygnałów ostrzegawczych i komunikatów głosowych na potrzeby bezpieczeństwa osób przebywających w obiekcie, nadawanych automatycznie po otrzymaniu sygnału z SSP, a także przez operatora. Według stanu na 31 grudnia 2017 r. na terenie powiatu inowrocławskiego zlokalizowanych jest 6 obiektów wymagających tego systemu.

Do 31 grudnia 2017 r. na obszarze powiatu inowrocławskiego wyposażono w DSO 2 na 6 obiektów wymagających tego systemu z mocy przepisów o ochronie przeciwpożarowej. W DSO zostały wyposażone: 1 obiekt handlowy o powierzchni strefy pożarowej przekraczającej 8000 m<sup>2</sup>, 1 obiekt sanatoryjny (wysoki), oba w 2013 r. Jeden obiekt użyteczności publicznej – hala widowiskowo sportowa o liczbie miejsc ponad 1500 jest objęta uzgodnionymi w 2016 r. z Kujawsko-Pomorskim Komendantem Wojewódzkim Państwowej Straży Pożarnej rozwiązaniami zamiennymi w zakresie DSO. Aktualnie właściciel obiektu wykonał rozwiązania zamienne w pozostałym zakresie wymagań ochrony przeciwpożarowej, natomiast w zakresie DSO jest w trakcie realizacji rozwiązań zamiennych. Jeden obiekt – szpital o liczbie łóżek ponad 200 w budynku, jest w trakcie wyposażania w DSO. Podobnie 2 obiekty sanatoryjne są przez ich właściciela w trakcie wyposażania w ten system w czasie przebudowy tych obiektów.

Powyższe zagadnienie jest również jednym z priorytetów działań kontrolno-rozpoznawczych w 2018 r.

Kolejnym niezwykle istotnym dla bezpieczeństwa pożarowego obiektów zadaniem właścicieli, zarządców, bądź użytkowników obiektów, jest wymagane dla obiektów przeznaczonych dla ponad 50 osób będących ich stałymi użytkownikami, a niebędących obiektami mieszkalnymi, przeprowadzanie praktycznego sprawdzenia organizacji i warunków ewakuacji z całego obiektu. Systematycznie prowadzone ćwiczenia w tym zakresie pozwalają stałym użytkownikom obiektu wyćwiczyć nawyk sprawnego opuszczania obiektu w razie zagrożenia, nie tylko pożarowego. Ćwiczenia muszą być przez te podmioty przeprowadzane co najmniej raz na dwa lata, jeżeli konieczność ich częstszego przeprowadzania nie wynika z funkcji obiektu oraz występujących w nim zagrożeń dla stałych użytkowników. Zasady przeprowadzania tych działań szczegółowo regulują przepisy § 17 rozporządzenia w sprawie ochrony przeciwpożarowej budynków.

Właściciel zarządca lub użytkownik opisanego w akapicie poprzedzającym obiektu jest zobowiązany określić sposoby, warunki i częstotliwość przeprowadzania praktycznego sprawdzenia organizacji oraz warunków ewakuacji z całego obiektu w określającej organizację jego ochrony przeciwpożarowej instrukcji bezpieczeństwa pożarowego. Nie później niż na tydzień przed przeprowadzeniem tych ćwiczeń jest obowiązany pisemnie powiadomić

Komendanta Powiatowego o terminie ich przeprowadzenia. Liczy się data wniesienia zawiadomienia do Komendanta Powiatowego.

Jeżeli w obiekcie cyklicznie zmienia się jednocześnie grupa powyżej 50 użytkowników, w szczególności: w szkołach, przedszkolach, internatach, praktycznego sprawdzenia organizacji oraz warunków ewakuacji należy dokonać co najmniej raz na rok, jednak w terminie nie dłuższym niż 3 miesiące od dnia rozpoczęcia korzystania z obiektu przez nowych użytkowników. Dlatego w przypadku np. szkół, dla których powyższe kryterium jest spełnione, kiedy rok szkolny i związana z nim ww. jednoczesna zmiana grupy powyżej 50 stałych użytkowników, następują 1 września, ćwiczenie to musi zostać przeprowadzone w terminie do 1 grudnia danego roku, po uprzednim właściwym zawiadomieniu Komendanta, o którym mowa wyżej.

Ponadto pewna grupa obiektów – przeznaczonych przede wszystkim dla ludzi o ograniczonej zdolności poruszania się, takie jak szpitale, żłobki, przedszkola, domy dla osób starszych (§ 209 ust. 2 p. 2 przepisów techniczno-budowlanych), oraz w budynkach zakwaterowania osadzonych zlokalizowanych na terenach zakładów karnych i aresztów śledczych, wymaga uzgodnienia z Komendantem zakresu i obszaru budynku objętego praktycznym sprawdzeniem organizacji i warunków ewakuacji. Jest to warunek obligatoryjny, którego właściciel, zarządca lub użytkownik tego obiektu dokonuje pisemnie przed przeprowadzeniem ćwiczeń. Składa Komendantowi propozycję uzgodnienia, która jest weryfikowana w trakcie czynności kontrolno-rozpoznawczych. Uzgodnienie następuje również w formie pisemnej.

Ustalenie wymagań dla danego obiektu, terminowe przeprowadzenie, właściwe zawiadomienie Komendanta o praktycznym sprawdzeniu organizacji i warunków ewakuacji podlegają sprawdzeniu w trakcie czynności kontrolno-rozpoznawczych.

W 2017 r. do Komendanta wpłynęło 78 zawiadomień podmiotów zobowiązanych przeprowadzić ww. praktyczne sprawdzenie organizacji i warunków ewakuacji z całego obiektu. Dla porównania w 2016 r. było ich 58. Dokonano uzgodnienia 23 obszarów i zakresów obiektów ZL II, w których właściciele prowadzili ww. działania.

Ćwiczenia te w powiecie inowrocławskim jest zobowiązanych prowadzić zdecydowanie więcej podmiotów, w zdecydowanie większej liczbie obiektów. Komendant sukcesywnie dociera do nich w drodze czynności kontrolno-rozpoznawczych. Ponadto na stronie internetowej Komendanta zamieszczone są jasne wskazówki i wymagania w tym zakresie. W 2018 r. działania nadzorcze w tym zakresie będą jednym z priorytetów działań kontrolno-rozpoznawczych.

Komendant poprzez pion kontrolno-rozpoznawczy oraz operacyjny (działania ratownicze) nadzorował stan przejezdności dróg pożarowych do obiektów, które takiego dojazdu wymagają. Między innymi w drodze egzekwowania opisywanych dalej postanowień Kierującego Działaniami Ratowniczymi. W razie stwierdzenia nieprawidłowości, strażacy służby kontrolno-rozpoznawczej przeprowadzali w tych obiektach czynności kontrolno-rozpoznawcze pod kątem sprawdzenia przygotowania obiektu do prowadzenia działań ratowniczych. W 2018 r. działania te będą kontynuowane.

Działania w zakresie nadzoru nad przestrzeganiem wymagań ochrony przeciwpożarowej nie skupiają się wyłącznie wokół czynności kontrolno-rozpoznawczych i innych postępowań prowadzonych w ramach rozpoznawania zagrożeń. Jednym z ważnych elementów prewencji przeciwpożarowej jest egzekucja zarządzeń kierującego działaniami ratowniczymi (KDR), dotyczących podjęcia lub wykonania określonych czynności na terenach lub w obiektach, w których prowadzone są lub były działania ratownicze. Z mocy przepisów rozporządzenia Rady Ministrów z dnia 4 lipca 1992 r. w sprawie zakresu i trybu korzystania z praw przez kierującego działaniem ratowniczym<sup>26</sup>, zarządzenia KDR są decyzjami administracyjnymi. Z mocy przepisów ustawy o postępowaniu egzekucyjnym w administracji podlegają one egzekucji administracyjnej należności o charakterze niepieniężnym. W 2017 roku podmioty zobowiązane w przeważającej większości terminowo wywiązały się z nałożonych przez KDR obowiązków. Ponadto o powyższych przypadkach nieprawidłowości związanych z utrzymaniem i użytkowaniem budynków na bieżąco zawiadamiano Powiatowego Inspektora Nadzoru Budowlanego w Inowrocławiu.

Inowrocławscy strażacy, dzięki dużemu wsparciu finansowemu Powiatu Inowrocławskiego, aktywnie włączyli się w kampanię społeczną „Czad i Ogień – obudź czujność”. Powiat Inowrocławski w ramach kampanii ufundował materiały promocyjne w formie prospektów oraz czujniki tlenu węgla, które stanowiły główne nagrody w konkursie „Czad i Ogień – obudź czujność”, organizowanym wspólnie przez Starostę Inowrocławskiego oraz Komendanta Powiatowego PSP.

Ponadto w ramach tej kampanii, w celu podniesienia świadomości społecznej o zagrożeniach tlenkiem węgla oraz pożarami, szczególnie w budynkach mieszkalnych, inowrocławscy strażacy, również we współpracy z samorządami gmin powiatu, przeprowadzili szereg spotkań z mieszkańcami. Działania te będą dalej aktywnie kontynuowane.

Na stronie internetowej Komendy Powiatowej Państwowej Straży Pożarnej w Inowrocławiu zamieszczane były ważne informacje dla bezpieczeństwa pożarowego.

---

<sup>26</sup> Dz.U. Nr 54, poz. 259.

## 2. Ćwiczenia Państwowej Straży Pożarnej

Ćwiczenia przeprowadzane przez zmiany służbowe JRG nr 1 i nr 2 Komendy Powiatowej PSP w Inowrocławiu:

### CYKL I

#### Zmiana I

**Obiekt:**

Zakład Karny w Inowrocławiu ulica Narutowicza 46

**Data realizacji ćwiczenia:**

21 stycznia 2017 roku .

**Założenie do ćwiczeń:**

Pożar budynku gospodarczego nr 6

**Zastępy biorące udział w ćwiczeniach:**

JRG 2 - GBA 2.5 / 25 Scania, JRG 1 - GCBA 4,5/32 Renault, SLRR Ford, GBA 2,5/25  
MAN

#### Zmiana II

**Obiekt:**

Teatr Miejski, plac Klasztorny 2, 88-110 Inowrocław.

**Data realizacji ćwiczenia:**

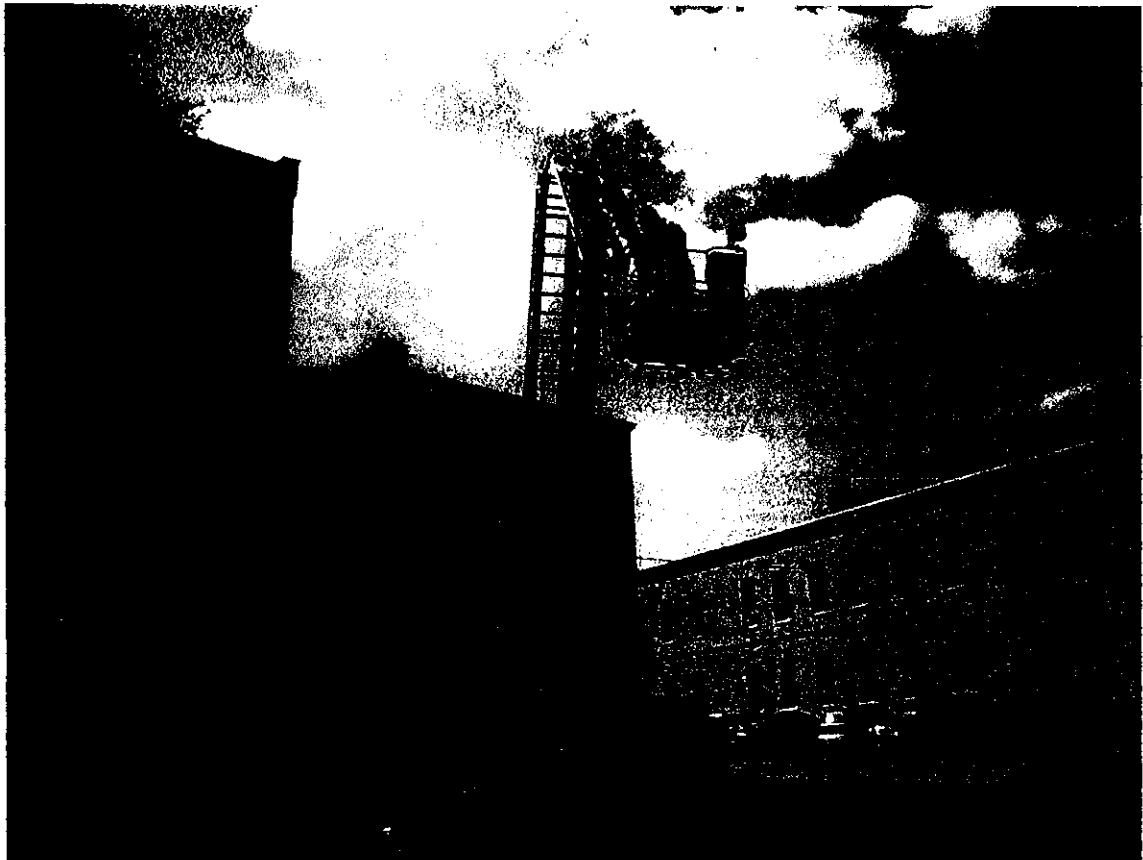
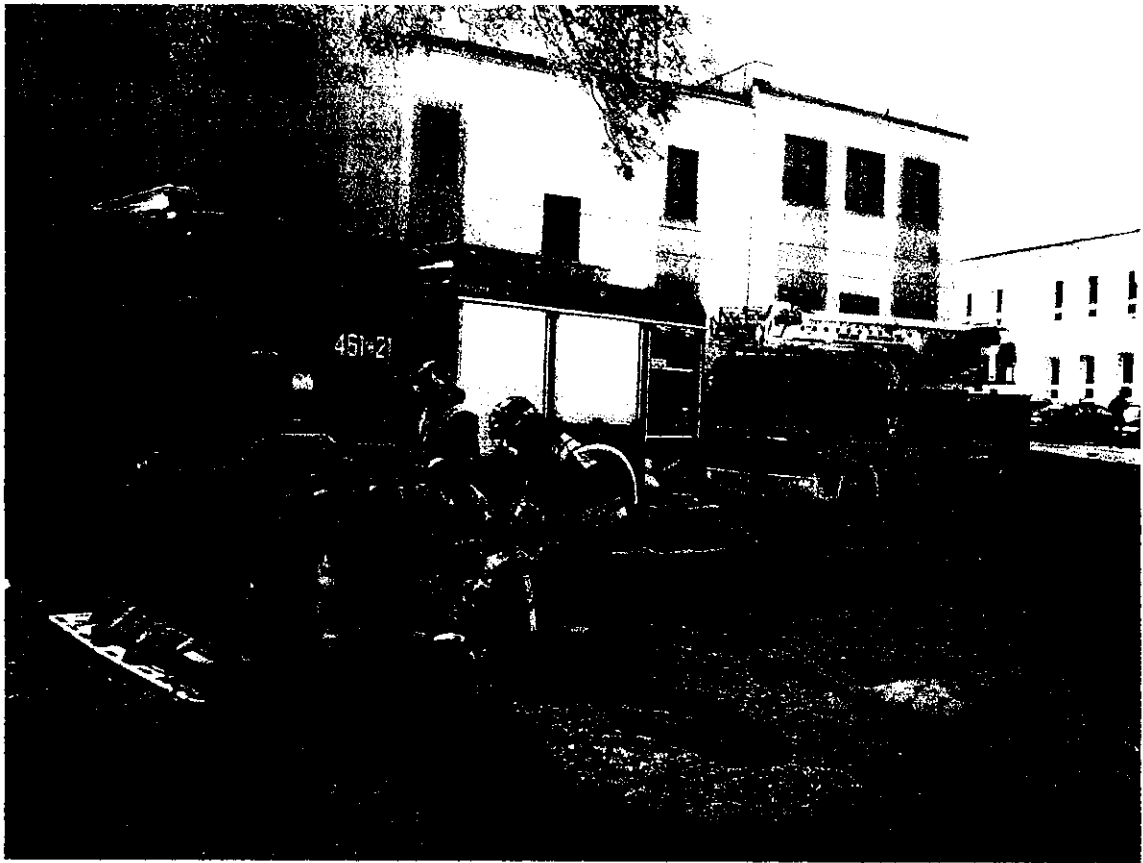
20 kwietnia 2017 r.

**Założenie do ćwiczeń:**

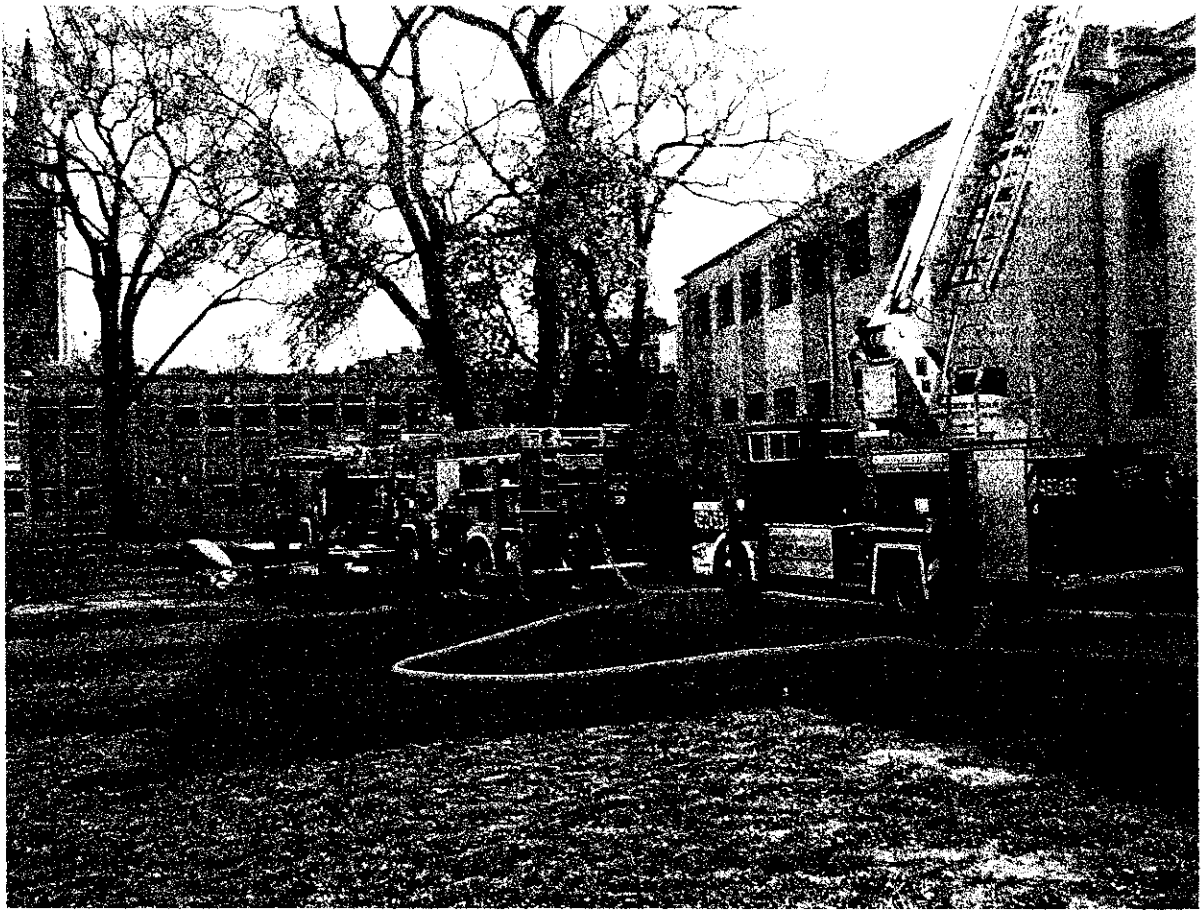
Pożar zaplecza technicznego w obrębie budynku Teatru Miejskiego

**Zastępy biorące udział w ćwiczeniach:**

JRG-2 ÷ GBA 2.5/20 SCANIA, SHD-25 MAN, SLRR Nissan. JRG-1÷ GBA 2,5/25  
MAN, SLRR Ford.







### **Zmiana III**

**Obiekt:**

Przechowalnia Warzyw Grupa producentów „AGROS” Spółka z o.o. Cieślin 51

**Data realizacji ćwiczenia:**

22 marca 2017 r.

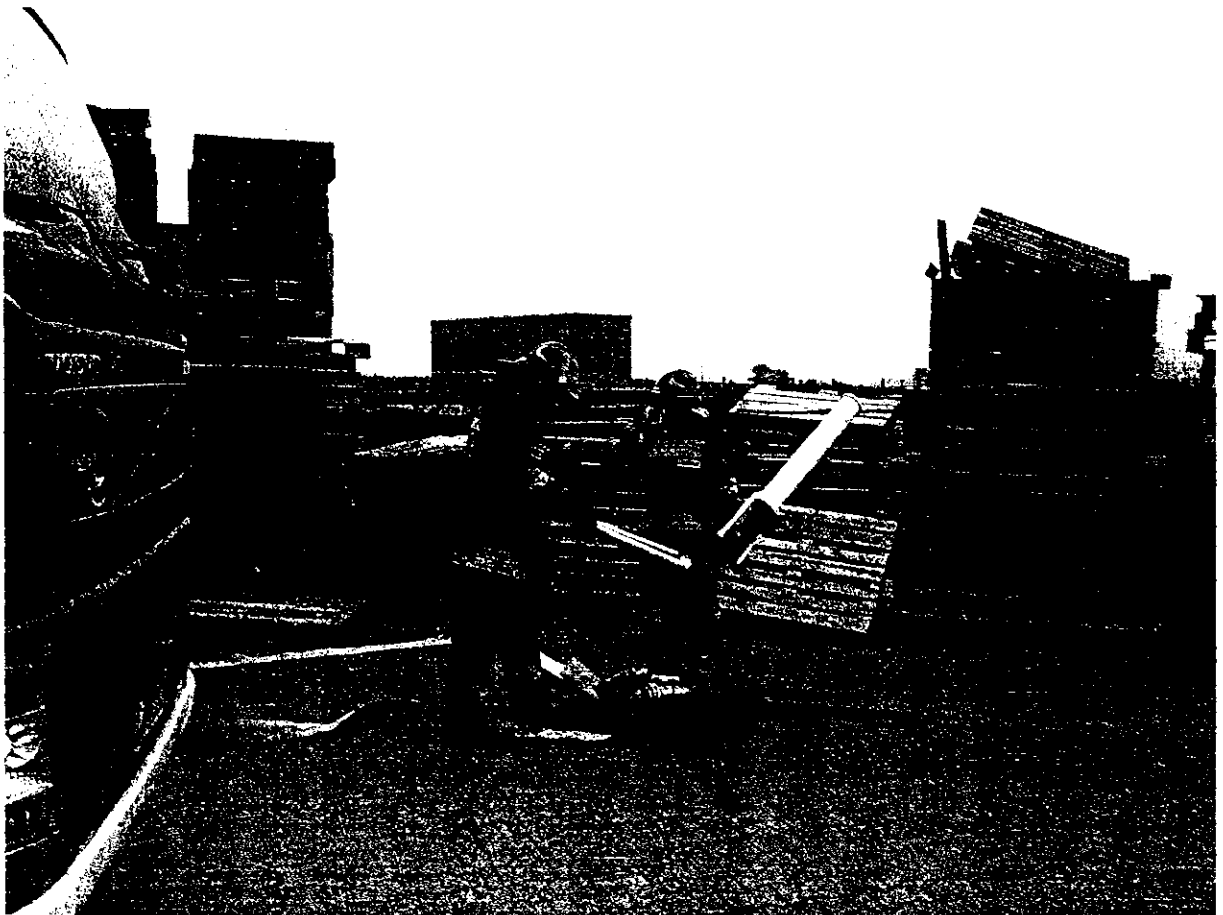
**Założenie do ćwiczeń:**

Pożar hali magazynowej – komora nr 3 magazyn opakowań

**Zastępy biorące udział w ćwiczeniach:**

JRG-2 ÷ GBA 2.5/20 SCANIA, GCBA 8/50 RENAULT, JRG-1 ÷ SLRR Ford  
GCBA 4,5/32 RENAULT, SH – 40 Volvo





## CYKL II

### Zmiana I

**Obiekt:**

FERRUM Fabryka Okien i Drzwi – Latkowo 37, 88-100 Inowrocław

**Data realizacji ćwiczenia:**

27 czerwca 2017 roku .

**Założenie do ćwiczeń:**

Pożar hali magazynowej

**Zastępy biorące udział w ćwiczeniach:**

JRG 2 - GBA 2.5 / 25 Scania, GCBA 8/50 RENAULT ; JRG 1 - GCBA 4,5/32 Renault, SLRR Ford,

### Zmiana II

**Obiekt:**

KINOMAX Adres: Jana Molla 3, 88-100 Inowrocław

**Data realizacji ćwiczenia:**

28 czerwca 2017 roku .

**Założenie do ćwiczeń:**

Pożar samochodu osobowego w garażu podziemnym .

**Zastępy biorące udział w ćwiczeniach:**

JRG 2 - GBA 2.5 / 25 Scania, SLRR Nissan ; JRG 1 - GCBA 4,5/32 Renault, , GBA 2,5/25 MAN

### Zmiana III

**Obiekt:**

Bonduelle Polska ul. Kilińskiego 11 88-140 Gniewkowo

**Data realizacji ćwiczenia:**

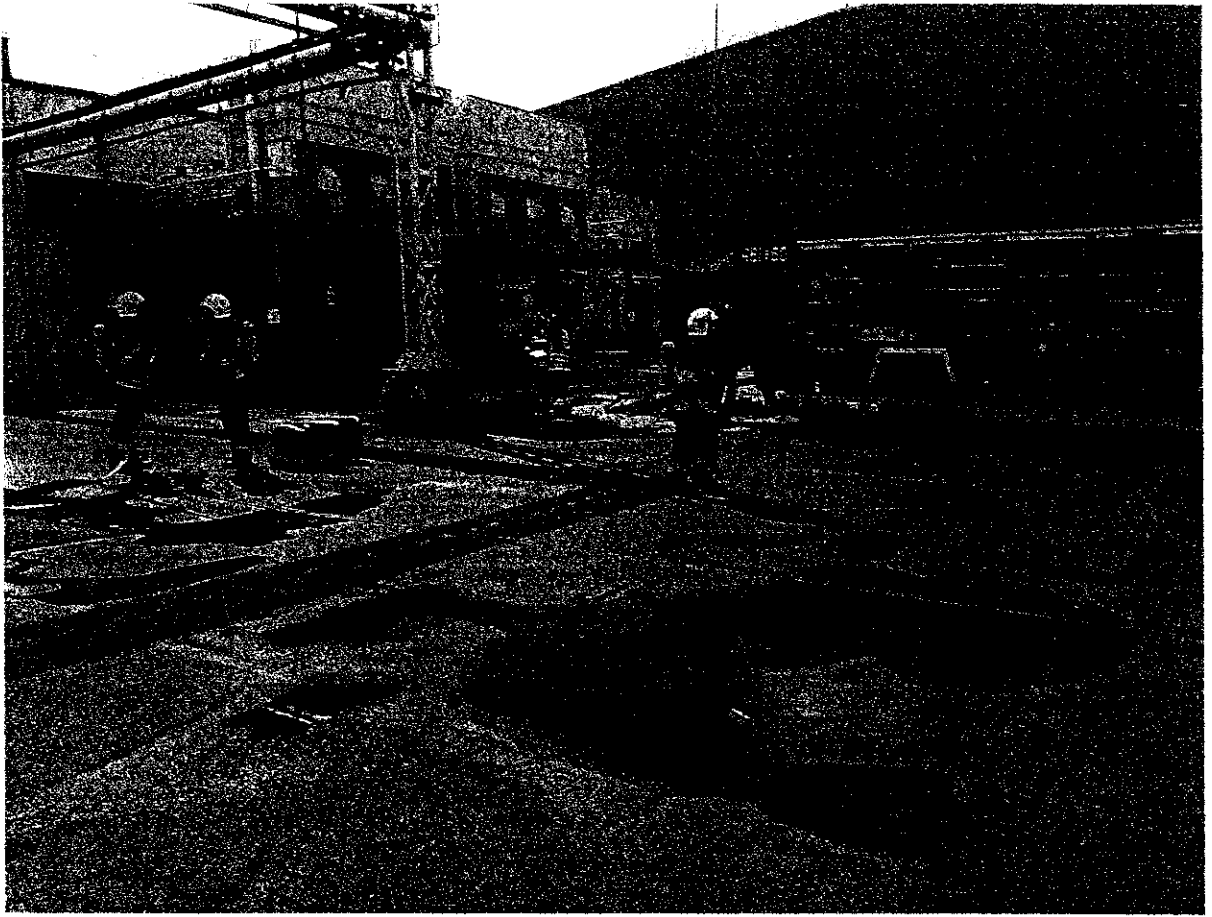
24 kwietnia 2017 r.

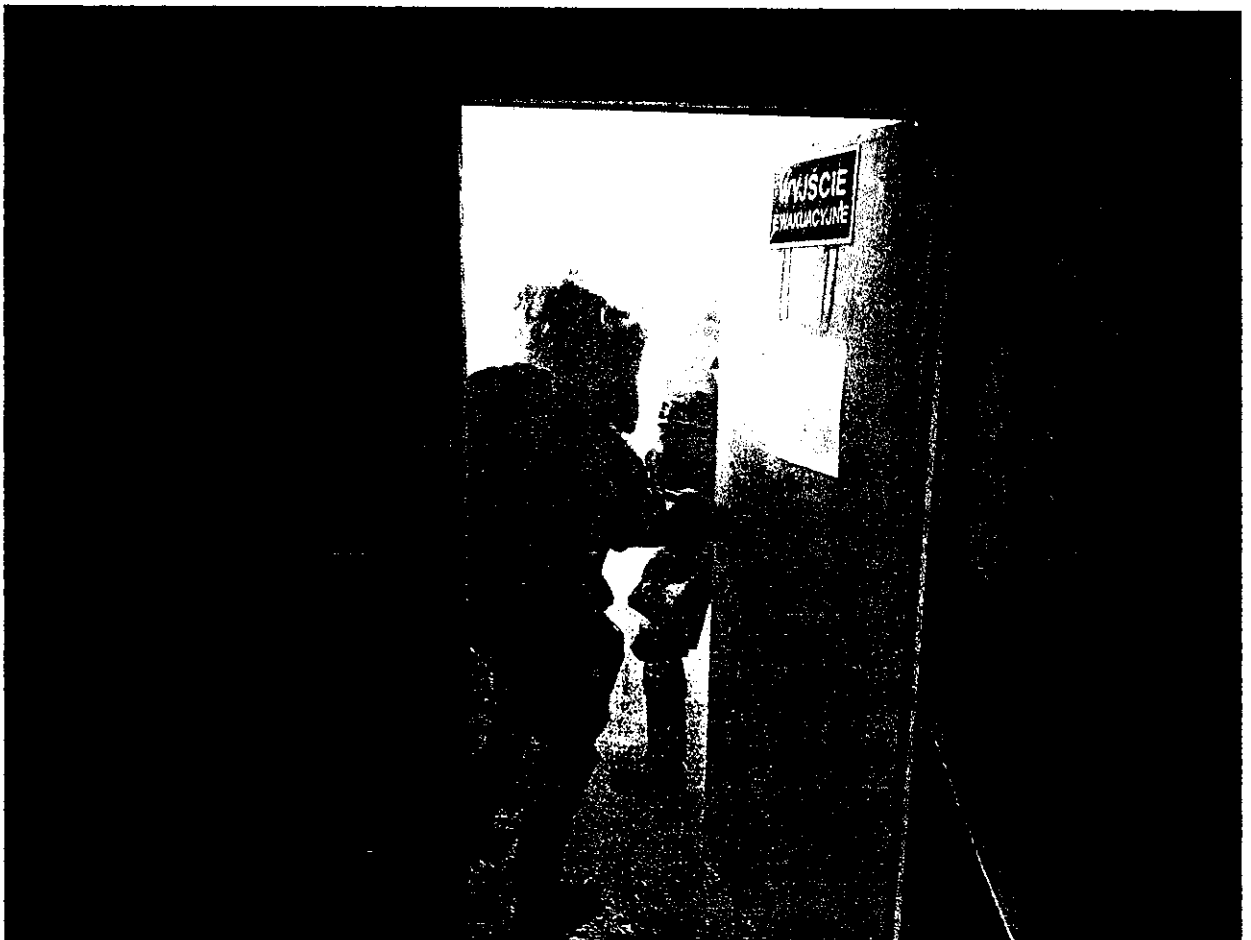
**Założenie do ćwiczeń:**

Taktyka działań ratowniczych – awaria instalacji chłodniczej ( wyciek amoniaku )

**Zastępy biorące udział w ćwiczeniach:**

JRG 2 - GBA 2.5 / 25 Scania , SLRR Nissan, JRG 1 - GCBA 4,5/32 Renault, OSP Gniewkowo GBA 2,5/16 MAN , GCBA 5/32 MAN





## Cykl III

### Zmiana I

**Obiekt:**

Szpital Wielospecjalistyczny im. dr. Ludwika Błazka Inowrocław ul. Poznańska 97

**Data realizacji ćwiczenia:**

28 września 2017 roku .

**Założenie do ćwiczeń:**

Pożar w budynku szpitala tzw. brudownik na Oddziale Kardiologicznym

**Zastępy biorące udział w ćwiczeniach:**

JRG 2 - GBA 2.5 / 25 Scania, SHD-25 MAN, JRG-1 ÷ GBA 2,5/25 MAN, SLRR Ford, GCBA 4,5/32 Renault.,

### Zmiana II

**Obiekt:**

KMW INVEST Sp. z o.o. ul. Karola Marcinkowskiego 154 88-100 Inowrocław

**Data realizacji ćwiczenia:**

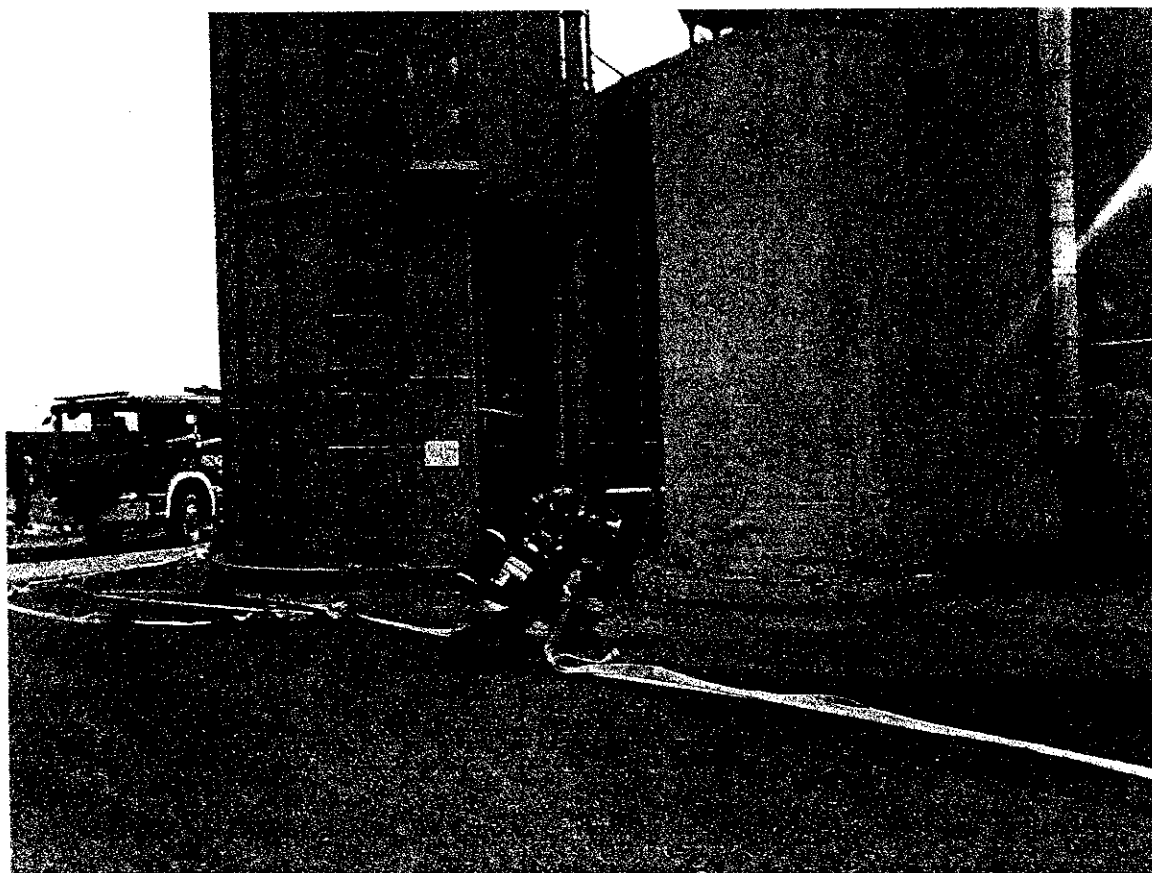
17 października 2017 roku .

**Założenie do ćwiczeń:**

Pożar magazynu

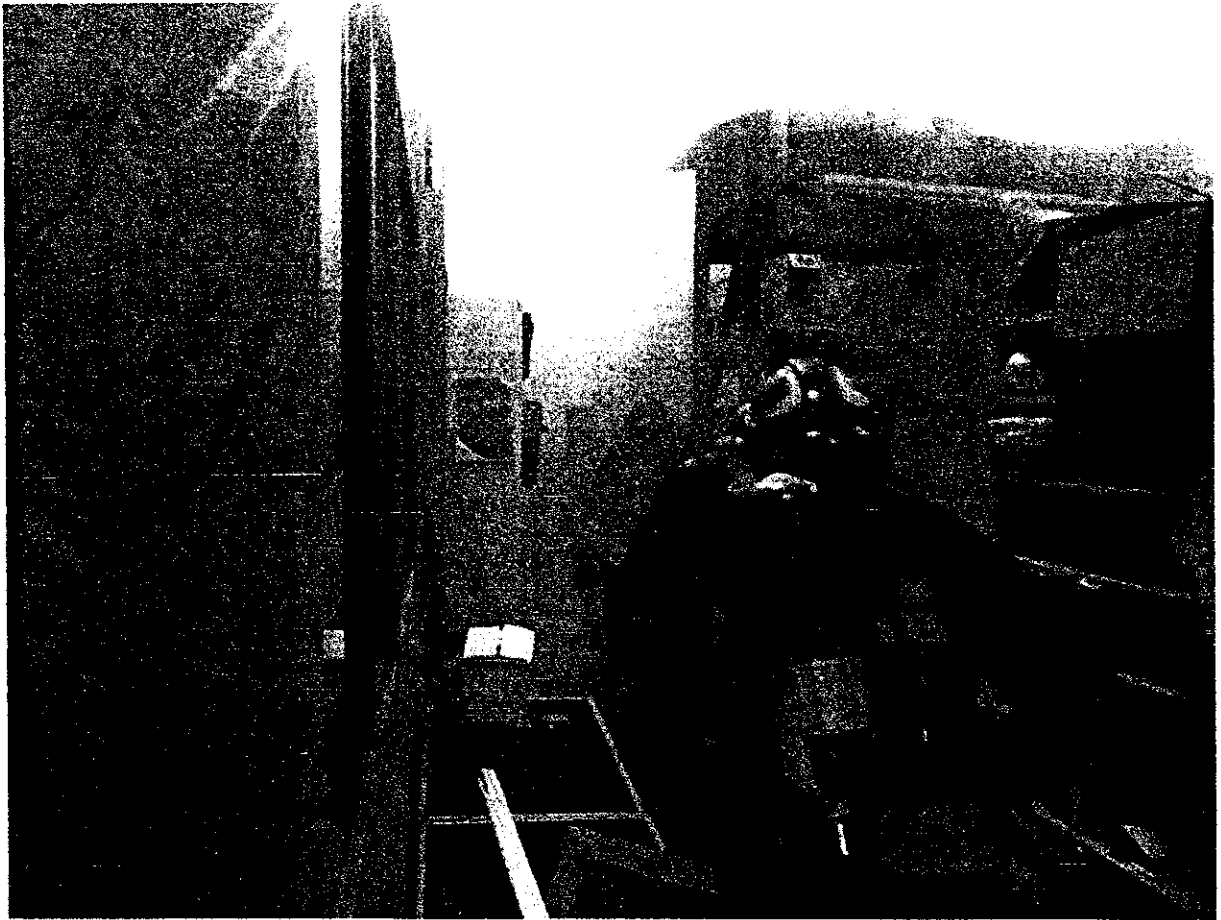
**Zastępy biorące udział w ćwiczeniach:**

JRG 2 - GBA 2.5 / 25 Scania , , GCBA 8/50 RENAULT , JRG 1 - GCBA 4,5/32 Renault, SLRR Ford.









### **Zmiana III**

**Obiekt:**

Dział Rozlewni Oleju w Zakładach Tłuszczowych „Kruszwica” SA Zakład w Kobylnikach.

**Data realizacji ćwiczenia:**

30 maja 2017 r.

**Założenie do ćwiczeń:**

Pożar 3 palet oleju butelkowanego znajdujących się na taśmie produkcyjnej.

**Zastępy biorące udział w ćwiczeniach:**

JRG-2 ÷ GBA 2.5/20 SCANIA, JRG-1 ÷ GCBA 4,5/32/3,2 – RENAULT, SLRR Ford, SH – 40 VOLVO , OSP Kruszwica ÷ GCBA 5/40 SCANIA, ZSR ZT Kruszwica ÷ GCBA 6/32, SH-18 Star





## CYKL DODATKOWY

### Zmiana III

**Obiekt:**

Kompleks Koszarowy 1.BLWL w Inowrocławiu przy ul. Jacewskiej 73

**Data realizacji ćwiczenia:**

15 maja 2017 r

**Założenie do ćwiczeń:**

Ćwiczebny alarm pożarowy dla stanu osobowego Dowództwa 1 BLWL. Pożar w budynku nr 2 w pomieszczeniu technicznym w piwnicy.

**Zastępy biorące udział w ćwiczeniach:**

JRG-2 ÷ GBA 2.5/20 SCANIA, JOWOP w JW 1641 ÷ GCBA 5/40 MAN, GCBAPr 8/50/50 SCANIA, JRG-1 ÷ GCBA 4,5/32 RENAULT

## Zmiana I

### Obiekt:

Kopalnia Soli SOLINO Podziemny Magazyn Ropy i Paliw w Górze.

### Data realizacji ćwiczenia:

09 czerwca 2017 r

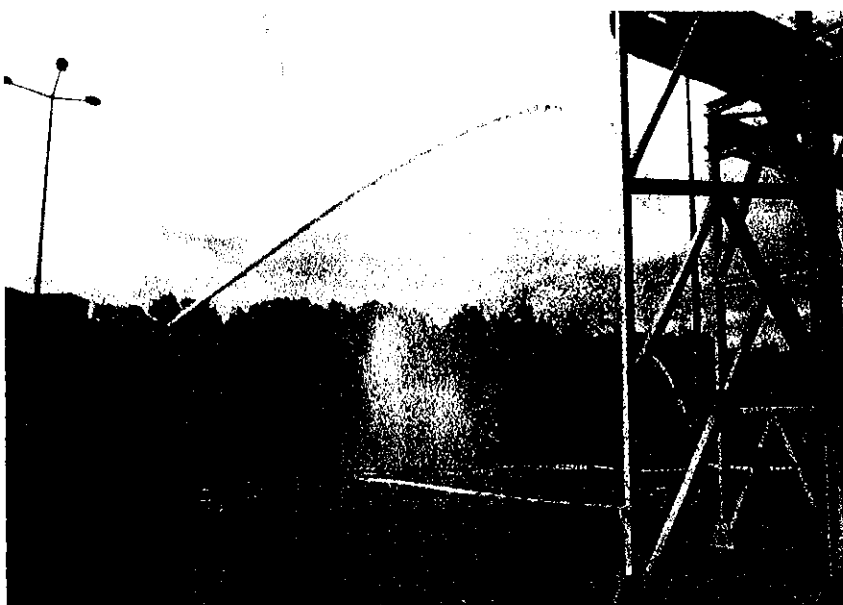
### Założenie do ćwiczeń:

Pożar kompleksu lasu i działania w obronie na obiekt pompowni ropy surowej. Wyciek oleju oraz pożar oleju technologicznego w tacy zbiorników. Ewakuacja rannego pracownika z wieży wiertniczej.

### Zastępy biorące udział w ćwiczeniach:

JRG-2 ÷ GBA 2.5/20 SCANIA, SW 3000 Mercedes, GCBA 8/50 RENAULT

JRG-1 ÷ GCBA 4,5/32 RENAULT. Zastępy WOO - 6 Kompanii Gaśniczej Inowrocław.  
Grupa SGRW Bydgoszcz.



## Zmiana II

**Obiekt:**

Kompleks Koszarowy JW. 1523 w Inowrocławiu przy ul. Dworcowej 56

**Data realizacji ćwiczenia:**

13 czerwca 2017 r

**Założenie do ćwiczeń:**

Ćwiczebny alarm pożarowy dla stanu osobowego JW. 1523 . Pożar w budynku nr 4 i ewakuacja rannego żołnierza.

**Zastępy biorące udział w ćwiczeniach:**

JRG-2 ÷ GBA 2.5/20 SCANIA, SHD 25 MAN. JOWOP w JW 1641 ÷ GCBA 5/40 MAN, GCBAPr 8/50/50 SCANIA, JRG-1÷ GCBA 4,5/32 RENAULT

## Zmiana III

**Obiekt:**

Obwodnica Inowrocławia DK 15F

**Data realizacji ćwiczenia:**

23 czerwca 2017 r

**Założenie do ćwiczeń:**

Ocena współpracy służb ratowniczych związanych ze zdarzeniami w ruchu drogowym na obwodnicy Inowrocławia.

**Zastępy biorące udział w ćwiczeniach:**

JRG-2 ÷ GBA 2.5/20 SCANIA, SLRR Nissan., JOWOP w JW 1641 ÷ GCBA 5/40 MAN, JRG-1÷ SRT RENAULT, OSP Jacewo ÷ GLBA 1/15 Mercedes

Komenda Powiatowa Państwowej Straży Pożarnej w Inowrocławiu realizowała szereg przedsięwzięć min. spotkania z dziećmi i młodzieżą zarówno w siedzibie Komendy Powiatowej jak i w poszczególnych jednostkach ratowniczo gaśniczych. Każde działanie, dotyczące szerokokorozumianej profilaktyki bezpieczeństwa, prowadzone z inicjatywy PSP jak również, jako podmiotu wspierającego miało na celu przekazanie informacji o prawidłowym zachowaniu się świadków bądź uczestników sytuacji niebezpiecznych:

## Rozdział VI

### Budżet jednostek organizacyjnych ochrony przeciwpożarowej

#### 1. Komenda Powiatowa Państwowej Straży Pożarnej w Inowrocławiu

Budżet Komendy Powiatowej Państwowej Straży Pożarnej w Inowrocławiu w 2017 roku przedstawiał się następująco|:

- *dział 754 rozdział 75411- 8 304 329,00 zł*, wydatkowano 8 303 902,92 zł w tym zwiększenie na kwotę 150 000,00 zł, które dotyczyło paragrafów:

6050 – 85 000,00 zł środki przeznaczone na budowę Sali edukacyjnej „OGNIK” przy Komendzie Powiatowej Państwowej Straży Pożarnej w Inowrocławiu,

6060 – 65 000,00 zł środki na zakup aparatów oddechowych wraz z osprzętem jako wyposażenie podległych jednostek ratowniczo-gaśniczych;

- *dział 754 rozdział 754 78 - 109 949,00 zł*, wydatkowano 109 948,59zł z przeznaczeniem na *usuwanie skutków klęsk żywiołowych*.

***Starostwo Powiatowe utworzyło w 2017 roku dodatkowo następujące działy:***

- *dział 754 rozdział 75495– 90 000,00 zł* z przeznaczeniem na dofinansowanie funkcjonowania Powiatowego Centrum Zarządzania Kryzysowego (Stanowisko Kierowania Komendanta Powiatowego); wydatkowano 89 998,42 zł.,

- *dział 900 rozdział 90019 – 120 000,00 zł* z przeznaczeniem na zakup środków neutralizujących, przyczepy do sprzętu dekontaminacyjnego, ubrań gazoszczelnych - 4 kpl., pomp do wody zanieczyszczonej- 3 szt.

Racjonalne gospodarowanie środkami finansowymi zapewniło wykonanie niezbędnych i najpilniejszych przedsięwzięć związanych z funkcjonowaniem komendy oraz realizację ustawowych zadań w ramach posiadanego budżetu.

Priorytetem w wydatkowaniu środków było utrzymanie w sprawności sprzętu i pojazdów pożarniczych poprzez dokonywanie okresowych przeglądów technicznych i niezbędnych remontów, zakup specjalistycznego sprzętu pożarniczego, zaopatrzenie w środki ochrony

indywidualnej i poprawa warunków socjalno-bytowych strażaków. Bieżące remonty, naprawy, legalizacje, badania techniczne angażują większość środków budżetowych. Przy podejmowaniu decyzji w celu wykonania planowanych zadań uwzględniono przesłanki celowego, racjonalnego i oszczędnego gospodarowania. Zlecenie zadań następowało na zasadzie wyboru najkorzystniejszej oferty na podstawie przepisów o zamówieniach publicznych.

Środki finansowe pozyskane w 2017 roku zostały wydatkowane w całości zgodnie z przeznaczeniem.

Tabela 22 Pozyskany oraz zakupiony przez KP PSP w Inowrocławiu sprzęt i wyposażenie w 2017 r.

Lp.	Nazwa	Kwota	Źródło
1.	Środki neutralizujące	32 000,00	Starostwo Powiatowe w Inowrocławiu
2.	Przyczepa do sprzętu dekontaminacyjnego	13 000,00	Starostwo Powiatowe w Inowrocławiu
3.	Ubranie gazoszczelne- 4 kpl.	55 000,00	Starostwo Powiatowe w Inowrocławiu
4.	Pompa do wody zanieczyszczonej- 3 szt.,	20 000,00	Starostwo Powiatowe w Inowrocławiu
5.	Serwer	20 000,00	Starostwo Powiatowe w Inowrocławiu
6.	Pilarka STIHL- 2 szt	8 799,99	Budżet Państwa
7.	Pompa pożarnicza	40 299,60	Budżet Państwa
8.	Pompa zanurzeniowa Rosenbauer	12 000,00	Budżet Państwa
9.	Aparaty oddechowe wraz z osprzętem	65 000,00	Urząd Miasta Inowrocław ( poprzez Wojewódzki Fundusz Wsparcia przy Komendzie Wojewódzkiej PSP) Fundacja,
10.	Latarka Survivor- 12 szt	13 200,00	Budżet Państwa
11.	Kombinezon PRO Chemiczny-20szt	2 435,40	Komenda Wojewódzka PSP w Toruniu
12.	BUTY przeciwchemiczne- 10 par	725,70	Komenda Wojewódzka PSP w Toruniu
13.	Rękawice przeciwchemiczne- 10 par	971,70	Komenda Wojewódzka PSP w Toruniu
14.	Ubranie suche – 2szt.	4 982,00	Budżet Państwa
15.	Pilarka Stihl MS 181	900,00	Polski Związek Łowiecki
16.	Głębokościomierz GARMIN	3 299,00	Budżet Państwa
17.	Rejestrator -4 szt	610,08	Komenda Wojewódzka PSP w Toruniu
18.	Radiotelefon -5 szt	8 962,50	Komenda Wojewódzka PSP w Toruniu

19.	Radiotelefon wraz z ładowarką – 3szt.	1 197,00	Komenda Wojewódzka Policji w Bydgoszczy
20.	Przyrząd zjazdowy ratownictwa wysokościowego- 2 szt	1 400,00	Budżet Państwa

## 2. Ochotnicze Straże Pożarne

Zgodnie z rozporządzeniem Ministra Spraw Wewnętrznych i Administracji z dnia 2 czerwca 1999 r. w sprawie szczegółowych zasad rozdziału środków finansowych przeznaczonych wyłącznie na cele ochrony przeciwpożarowej<sup>27</sup> Komendant Główny Państwowej Straży Pożarnej dokonuje podziału dotacji budżetowej na funkcjonowanie jednostek ochrony przeciwpożarowej działających w ramach ksrg oraz spoza systemu. Dla jednostek ochrony przeciwpożarowej włączonych do ksrg na terenie powiatu inowrocławskiego w latach 2013—2017 przyznano środki finansowe wykazane w tabeli 23.

Tabela 23 Dotacje budżetowe na zapewnienie gotowości operacyjnej jednostek OSP w ksrg.

lp.	Jednostka OSP	2013	2014	2015	2016	2017
1.	Gniewkowo	205100 zł	24600 zł	28161	9000	16400
2.	Kruszwica	44000 zł	175400 zł	31177	38800	27100
3.	Modliborzyce	4300 zł	5300 zł	4800	4700	3500
4.	Pakość	16800 zł	20300 zł	14000	14500	12800
5.	Rojewo	8300 zł	167100 zł	7300	7300	6300
6.	SODA-POLSKA ZP w Janikowie	17900 zł	78 00 zł	9800	10800	8400
7.	SODA-POLSKA ZP w Mątwach	6000 zł	4400 zł	4300	5400	4900
8.	Trląg	6700 zł	6900 zł	156400	9900	7000
9.	Witowice	7500 zł	6100 zł	5900	8300	6600
10.	Złotniki Kujawskie	10400 zł	40900 zł	15100	11200	9300
11.	Chełmce	Jednostka w KSRG od 20.03.2013	6000 zł	156600	19800	7900
12.	Jaksice		Jednostka w KSRG od 01.01.2015	8900	9000	7900
13.	Kołodziejewo			Jednostka w KSRG od 19.10.2015	6900	4100
14.	Jacewo					Jednostka w KSRG od 01.05.2017
	<b>Razem</b>	<b>327 000</b>	<b>464 800 zł</b>	<b>442 438 zł</b>	<b>176300</b>	<b>142200 zł</b>

Z przedstawionego zestawienia wynika, że wielkość środków finansowych przyznawanych z budżetu państwa na zapewnienie gotowości operacyjnej jednostek OSP w ksrg z terenu powiatu inowrocławskiego, na przestrzeni minionych czterech lat była zróżnicowana.

<sup>27</sup> Dz.U. Nr 53, poz. 564 ze zm.



Ponadto przyznano dotacje celowe w kwocie 66560zł dla jednostek ochotniczych straży pożarnych nie włączonych do kserg w uzgodnieniu z Zarządem Powiatowym OSP. Poniższa tabela przedstawia podział środków dla poszczególnych jednostek OSP.

Tabela 24 Dotacje budżetowe na zapewnienie gotowości operacyjnej jednostek OSP z poza kserg.

Lp.	Nazwa jednostki	Wydatki
1.	OSP Murzynko	2100,00
2.	OSP Ostrówek	7967,00
3.	OSP Rusinowo	10540,00
4.	OSP Radojewice	5600,00
5.	OSP Stanomin	10540,00
6.	OSP Gnojno	3600,00
7.	OSP Rojewice	5019,00
8.	OSP Kijewo	11194,00
9.	OSP Gąski	3000,00
10.	OSP Wróble	3000,00
11.	OSP Piotrkowice	4000,00
<b>Suma</b>		<b>66 560,00</b>

Przyznane dotacje budżetowe stanowią dodatkowe źródło finansowania z przeznaczeniem na utrzymanie i sukcesywne podnoszenie gotowości i sprawności operacyjnej jednostek. Dzięki pozyskanym środkom finansowym realizowane były zakup nowoczesnego wyposażenia ratowniczego, środków ochrony indywidualnej strażaków oraz uczestnictwo w wielu specjalistycznych szkoleniach. Dobrze wyposażone i wyszkolone jednostki OSP są ważnym elementem funkcjonowania krajowego systemu ratowniczo gaśniczego, stanowiąc wsparcie dla jednostek PSP we wszystkich interwencjach, do których są dysponowane. Niejednokrotnie jednostki te samodzielnie usuwają skutki różnych zdarzeń, co pozwala angażować jednostki PSP do innych działań, które w tym czasie wystąpiły.

## Rozdział VII

### Baza lokalowa jednostek Państwowej Straży Pożarnej

Komenda Powiatowa PSP w Inowrocławiu mieści się w dwóch lokalizacjach.

1. Siedziba Komendy Powiatowej PSP ze Strażnicą JRG Nr 1 przy ul. Poznańskiej 133,



Strażnica jest obiektem niskim, posiadającym trzy kondygnacje nadziemne bez podpiwniczenia, zorientowanym w kierunku wschód-zachód. Powierzchnia użytkowa blisko 2.600 m<sup>2</sup>, kubatura ponad 11.200 m<sup>3</sup>. Funkcjonalnie obiekt spełnia następujące funkcje: w części zachodniej siedziba Komendy Powiatowej PSP w Inowrocławiu – powiatowe stanowisko kierowania, pomieszczenia biurowe administracji, serwerownia, sala operacyjna. Część wschodnia przeznaczona jest na siedzibę Jednostki Ratowniczo-Gaśniczej nr 1 – pomieszczenia dla załogi: pomieszczenia szkoleniowe z zapleczem rekreacyjno-sportowym, pomieszczenia do wypoczynku, szatnie czyste, pomieszczenia socjalne, sanitariaty, zaplecze techniczno-magazynowe oraz garaże dla pojazdów ratowniczo gaśniczych z zapleczem warsztatowym, myjnią i szatnią brudną. Ponadto w zachodniej części terenu zlokalizowany jest maszt łączności radiowej.

## 2. Strażnica JRG Nr 2 przy ul. Curie Skłodowskiej 62



Strażnica jest obiektem niskim w części centralnej trzykondygnacyjnym, częściowo podpiwniczonym, o powierzchni użytkowej 586 m<sup>2</sup> i kubaturze ponad 3.800 m<sup>3</sup>. Wybudowana jako miejsce pełnienia służby dla 35 strażaków. Na parterze znajduje się hol wejściowy, punkt alarmowy wraz z zapleczem socjalnym, garaże dla 5 samochodów ratowniczo-gaśniczych, myjnie, pralnia, umywalnia, a także magazyn odzieży specjalnej i sala sportowa. Na pierwszym piętrze znajdują się pokoje wypoczynkowe dla załogi. Ostatnią kondygnację zajmują biura dla dowódców jednostki, sala konferencyjna oraz pokój socjalny. Obiekt został oddany do użytkowania w listopadzie 2003 r.

### **Rozdział VIII**

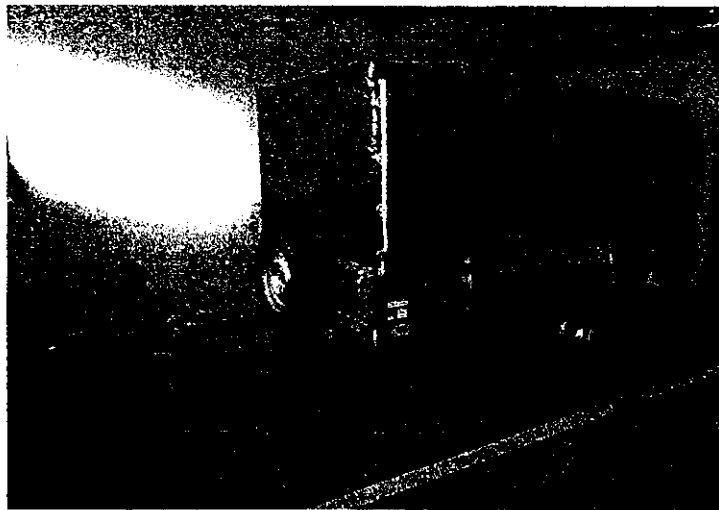
#### **Wnioski**

##### **1. Najważniejsze zadania zrealizowane w 2017 r.**

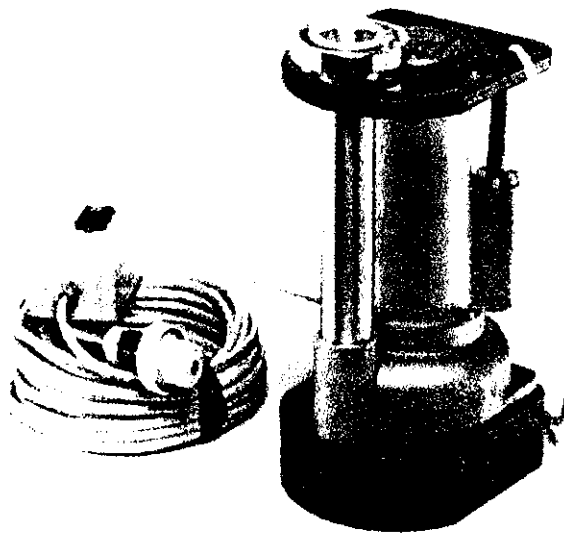
###### 1) Zakup sprzętu i wyposażenia :

- w ramach środków przydzielonych od Starostwa Powiatowego z działu 900 rozdział 90019 (Gospodarka komunalna i ochrona środowiska):

- Przyczepka do przewozu sprzętu dekontaminacyjnego



- Pompy do wody zanieczyszczonej (3 szt.)

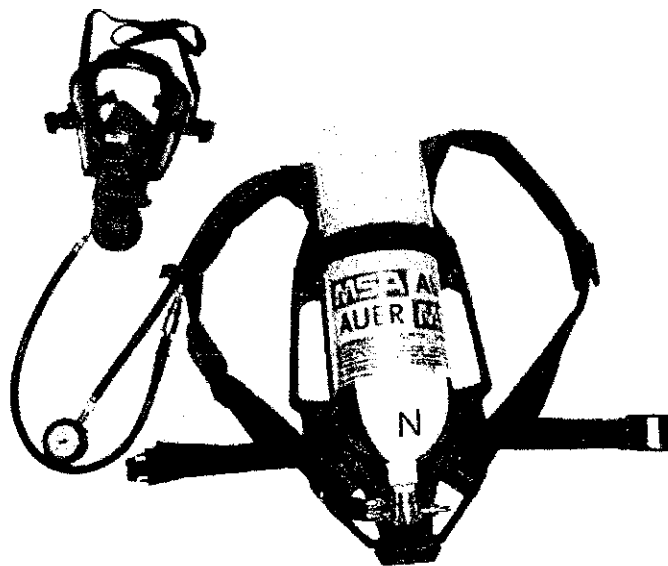


Ubrania gazoszczelne (4szt.)

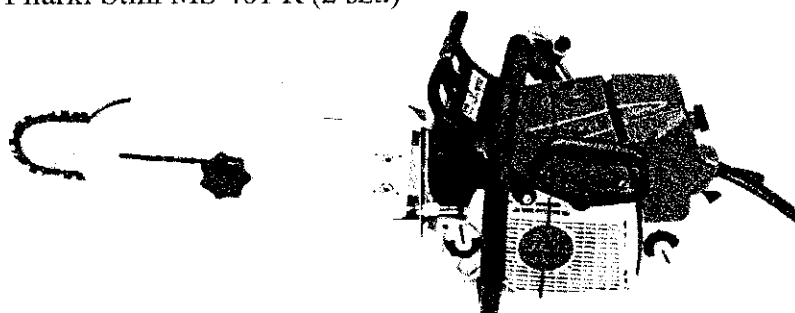


W ramach środków otrzymanych z Miasta Inowrocławia oraz darowizny przekazanej przez Fundację:

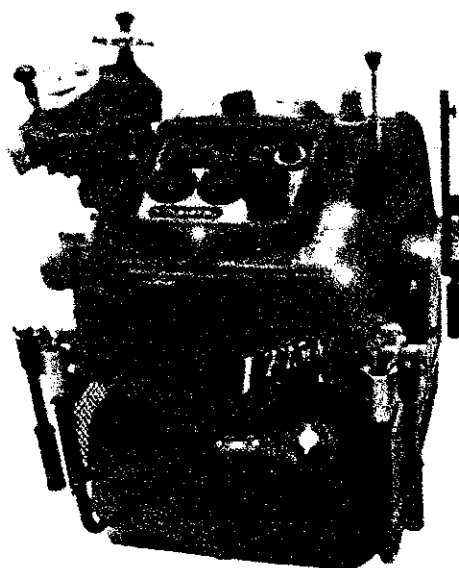
- Aparaty ochrony dróg oddechowych (11 kpl)



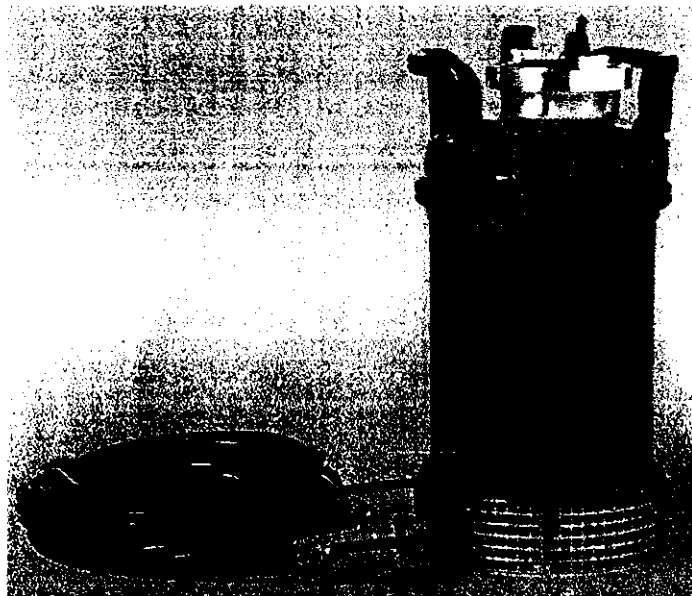
- W ramach środków finansowych pozyskanych z rezerwy celowej  
- Pilarki Stihl MS 461 R (2 szt.)



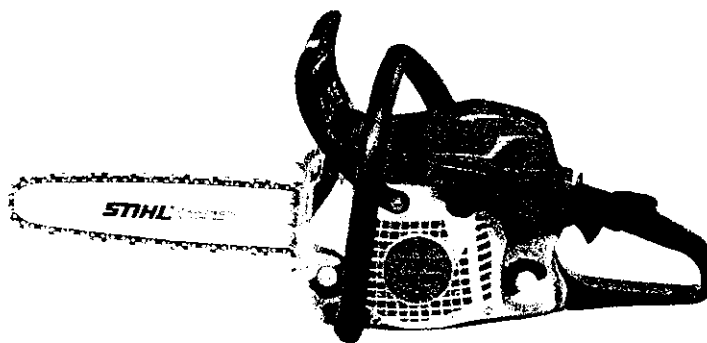
- Motopompa TOHATSU M16/8 typ VE 1500



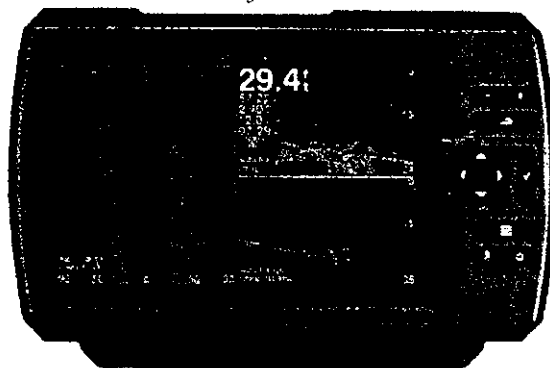
- Pompy zanurzeniowe ROSENBAUER NAUTILUS 4/1 ECO (3 szt.)



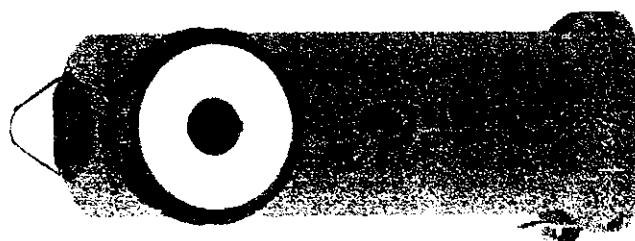
- Pilarka do drewna STIHL MS 181 przekazana przez Polski Związek Łowiecki



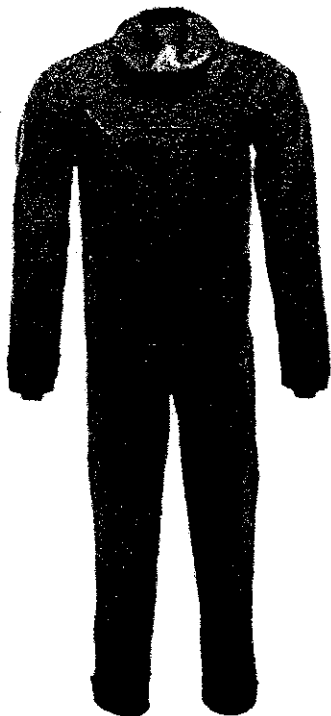
- W ramach środków własnych:
  - Sonar do łodzi ratowniczej



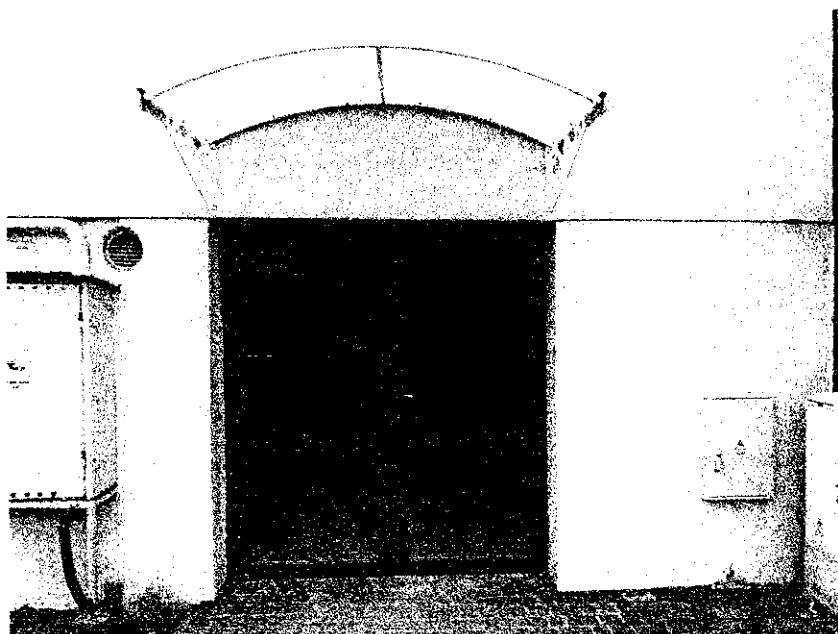
- Latarki Streamlight Survivor LED (12 szt)

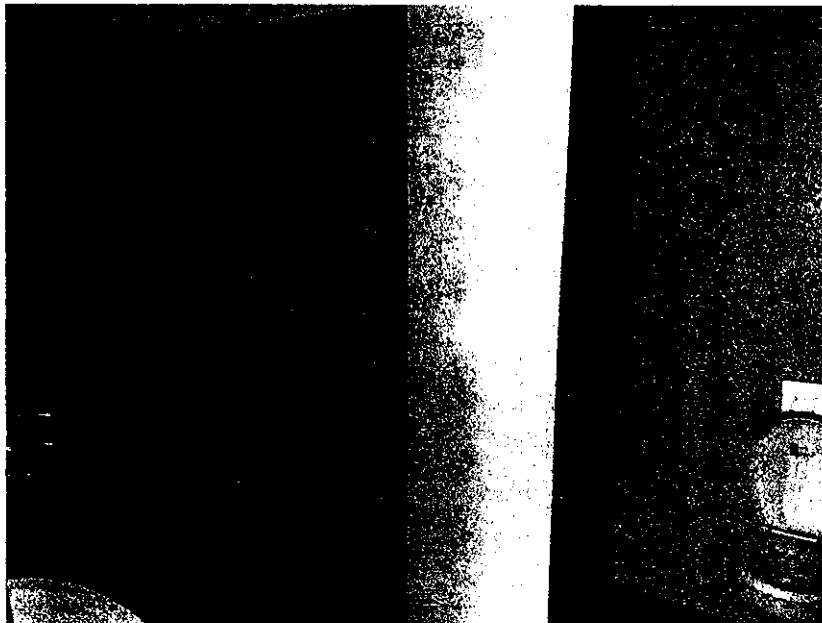
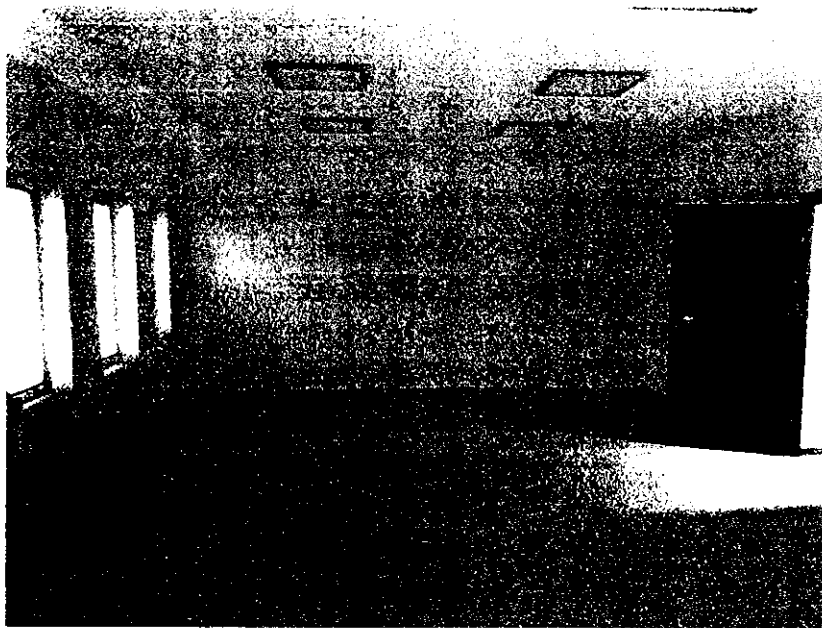


- Skafandry suche do pracy w wodzie (3szt)



2) Budowa Sali edukacyjnej OGNIK w siedzibie Komendy Powiatowej PSP w Inowrocławiu.





- 3) Utrzymanie pełnej gotowości operacyjnej Jednostek Ratowniczo-Gaśniczych Państwowej Straży Pożarnej, w tym utrzymywanie wymaganej sprawności sprzętu pożarniczego;
- 4) Utrzymywanie pełnej gotowości operacyjnej przez pozostałe podmioty krajowego systemu ratowniczo-gaśniczego i pozostałe jednostki ochrony przeciwpożarowej, w tym utrzymywanie wymaganej sprawności sprzętu pożarniczego;
- 5) Prawidłowa realizacja wydatków budżetowych;
- 6) Nadzór nad przestrzeganiem przepisów przeciwpożarowych w obiektach użyteczności publicznej, zamieszkania zbiorowego, produkcyjno-magazynowych, zakładach



- stwarzających ryzyko poważnej awarii przemysłowej, lasach;
- 7) Nadzór nad zapewnieniem bezpieczeństwa pożarowego w przekazywanych do użytkowania wybudowanych obiektach budowlanych;
  - 8) Prewencja społeczna (rozpowszechnianie ochrony przeciwpożarowej) – akcje „NIE dla CZADU” – Obudź czujność, „NIE wypalaj traw”, „Kręci mnie bezpieczeństwo”; współpraca z Lasami Państwowymi w akcji „Świadomi zagrożenia”; propagowanie wiedzy o ochronie przeciwpożarowej na stronie internetowej komendy i w lokalnych mediach;
  - 9) Nadzór nad wykorzystaniem przez jednostki OSP włączone do ksrp i po za nim środków finansowych przyznawanych z budżetu państwa na zapewnienie ich gotowości operacyjnej;
  - 10) Egzekwowanie decyzji kierującego działaniem ratowniczym;
  - 11) Remont dachu komendy przy udziale środków własnych.

## **2. Kierunki działań i zamierzenia w celu zapewnienia poprawy bezpieczeństwa pożarowego i zabezpieczenia operacyjnego powiatu inowrocławskiego do realizacji w 2018 roku.**

- 1) Poprawa bezpieczeństwa obywateli i zapewnienie skutecznej ochrony ludności i ratownictwa poprzez doskonalenie funkcjonowania KSRG i usprawnienie organizacji działań ratowniczych;
- 2) Poprawa stanu BHP w jednostkach;
- 3) Usprawnienie zarządzania działalnością Komendy Powiatowej PSP;
- 4) Doskonalenie systemu rozpoznawania i analizowania zagrożeń pożarowych w zakresie przeciwdziałania poważnym awariom przemysłowym;
- 5) Działania na rzecz podnoszenia świadomości społecznej w zakresie ochrony przeciwpożarowej;
- 6) Doskonalenie współpracy z organizacjami pozarządowymi w zakresie ochrony ludności;
- 7) Nadzór nad zapewnieniem i utrzymaniem dostępności dla pojazdów ratowniczych jednostek ochrony przeciwpożarowej wymaganych dróg pożarowych do obiektów mieszkalnych wielorodzinnych i użyteczności publicznej, w tym tworzenie odpowiednich warunków w miejscowych planach zagospodarowania przestrzennego;
- 8) Nadzór nad prawidłowym przeprowadzaniem praktycznego sprawdzania organizacji oraz warunków ewakuacji z wymagających tego obiektów;
- 9) Dalsze prowadzenie szkolenia strażaków jednostek OSP w ksrp i innych,

- przy wykorzystaniu nowoczesnych form przekazu i ćwiczeń;
- 10) Doposażenie kwaterunkowe KP PSP w Inowrocławiu;
  - 11) Sukcesywne zakupy nowoczesnego sprzętu ratowniczego dla KP PSP w Inowrocławiu z wykorzystaniem środków z dotacji celowych oraz pozyskanych z samorządów poprzez Fundusz Wsparcia;
  - 12) Nadzór nad utrzymaniem gotowości operacyjnej jednostek OSP w kserg finansowanych ze środków dotacji budżetowej;

Redakcja mł. kpt. Michał Habicht – kierownik sekcji organizacyjno- kadrowej, na podstawie materiałów przygotowanych przez komórki organizacyjne Komendy Powiatowej Państwowej Straży Pożarnej w Inowrocławiu.

Przewodniczący  
Rady Powiatu Inowrocławskiego  
Ryszard Jagodziński