

**UCHWAŁA Nr XXVIII/223/2017**  
**RADY POWIATU INOWROCŁAWSKIEGO**  
**z dnia 2 czerwca 2017 r.**

**w sprawie przyjęcia sprawozdania z realizacji w 2016 roku zadań ujętych w „Programie promocji zatrudnienia i aktywizacji rynku pracy powiatu inowrocławskiego na lata 2014–2020”.**

Na podstawie art. 4 ust. 1 pkt 17 i art. 12 pkt 11 ustawy z dnia 5 czerwca 1998 r. o samorządzie powiatowym (Dz. U. z 2016 r., poz. 814 ze zm.<sup>1</sup>) oraz art. 9 ust. 1 pkt 1 ustawy z dnia 20 kwietnia 2004 r. o promocji zatrudnienia i instytucjach rynku pracy (Dz. U. z 2016 r. poz. 645 ze zm.<sup>2</sup>) w związku z uchwałą nr XLII/426/2014 Rady Powiatu Inowrocławskiego z dnia 30 maja 2014 r. w sprawie przyjęcia „Programu promocji zatrudnienia i aktywizacji rynku pracy powiatu inowrocławskiego na lata 2014–2020” uchwala się, co następuje:

**§ 1. 1.** Przyjąć sprawozdanie z realizacji w 2016 roku zadań ujętych w „Programie promocji zatrudnienia i aktywizacji rynku pracy powiatu inowrocławskiego na lata 2014–2020”.

2. Sprawozdanie, o którym mowa w ust. 1 stanowi załącznik do niniejszej uchwały.

**§ 2.** Uchwała wchodzi w życie z dniem podjęcia.

**Przewodniczący**  
**Rady Powiatu Inowrocławskiego**

**Ryszard Jagodziński**



---

<sup>1</sup> Zmiany tekstu jednolitego wymienionej ustawy zostały ogłoszone w Dz. U. z 2016 r., poz. 1579, poz. 1948, z 2017 r., poz. 730 i poz. 935.

<sup>2</sup> Zmiany tekstu jednolitego wymienionej ustawy zostały ogłoszone w Dz. U. z 2016 r., poz. 691, poz. 868, poz. 1579, poz. 1265, poz. 1860, poz. 1940, poz. 1984, poz. 2138, poz. 2260, poz. 1948, z 2017 r. poz. 38, poz. 60.

**UZASADNIENIE DO UCHWAŁY Nr XXVIII/223/2017**  
**RADY POWIATU INOWROCŁAWSKIEGO**  
**z dnia 2 czerwca 2017 r.**

**w sprawie przyjęcia sprawozdania z realizacji w 2016 roku zadań ujętych w „Programie promocji zatrudnienia i aktywizacji rynku pracy powiatu inowrocławskiego na lata 2014–2020”.**

Podjęcie przedmiotowej uchwały uzasadniają następujące okoliczności faktyczne. Przedstawione przez dyrektora Powiatowego Urzędu Pracy w Inowrocławiu sprawozdanie z realizacji w 2016 roku zadań ujętych w „Programie promocji zatrudnienia i aktywizacji rynku pracy powiatu inowrocławskiego na lata 2014–2020”, stanowi podsumowanie ubiegłorocznej działalności Powiatowego Urzędu Pracy w Inowrocławiu.

Podstawę prawną podjęcia przedmiotowej uchwały stanowi art. 4 ust. 1 pkt 17 ustawy z dnia 5 czerwca 1998 r. o samorządzie powiatowym (Dz. U. z 2016 r., poz. 814 ze zm.), zgodnie z którym powiat wykonuje określone ustawami zadania publiczne o charakterze ponadgminnym w zakresie przeciwdziałania bezrobociu oraz aktywizacji lokalnego rynku pracy. Ponadto art. 9 ust. 1 pkt 1 ustawy z dnia 20 kwietnia 2004 r. o promocji zatrudnienia i instytucjach rynku pracy (Dz. U. z 2016 r., poz. 645 ze zm.), stanowi, że do zadań samorządu powiatu w zakresie polityki rynku pracy należy opracowanie i realizacja programu promocji zatrudnienia i aktywizacji lokalnego rynku pracy stanowiącego część powiatowej strategii rozwiązywania problemów społecznych.

  
Przewodniczący  
Rady Powiatu Inowrocławskiego  
Ryszard Jagodziński



# POWIATOWY URZĄD PRACY W INOWROCŁAWIU

ul. Mątewska 17, 88-100 Inowrocław,  
tel. centrala 52 359-24-00 fax. 52 359-24-07

*Załącznik do  
uchwały nr XXVIII/223/2017  
Rady Powiatu Inowrocławskiego  
z 2 czerwca 2017 r.*

## **SPRAWOZDANIE Z REALIZACJI W 2016 ROKU ZADAŃ UJĘTYCH W „PROGRAMIE PROMOCJI ZATRUDNIENIA I AKTYWIZACJI RYNKU PRACY POWIATU INOWROCŁAWSKIEGO NA LATA 2014-2020”**

### **1. Jednostka przygotowująca raport**

POWIATOWY URZĄD PRACY W INOWROCŁAWIU

### **2. Opis zrealizowanych zadań w roku sprawozdawczym**

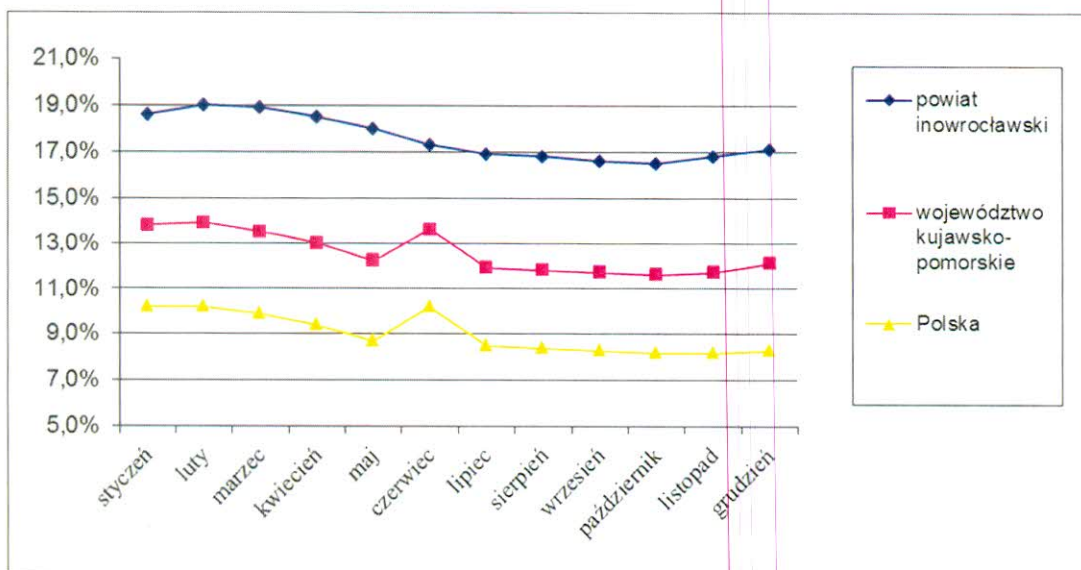
W ewidencji bezrobotnych prowadzonej przez Powiatowy Urząd Pracy w Inowrocławiu na koniec 2016 roku pozostawało 10 446 osób bezrobotnych, w tym 1931 z prawem do zasiłku. Stopa bezrobocia w grudniu 2016 r. wyniosła 17,1%. W porównaniu do grudnia 2015 r. liczba bezrobotnych spadła o 591 osób, a stopa bezrobocia o 1 punkt procentowy. Najniższą stopę bezrobocia odnotowano w październiku 2016 r. – 16,5%. W okresie od stycznia do grudnia 2016 r. pracownicy Powiatowego Urzędu Pracy w Inowrocławiu dokonali 14 316 rejestracji osób bezrobotnych i prawie 15 tysięcy wyłączeń z ewidencji osób bezrobotnych.

Tabela nr 1. Stopa bezrobocia w powiecie inowrocławskim w roku 2016 w ujęciu miesięcznym na tle województwa kujawsko-pomorskiego i kraju

Miesiąc	powiat inowrocławski	województwo kujawsko-pomorskie	Polska
styczeń	18,6%	13,8%	10,2%
luty	19,0%	13,9%	10,2%
marzec	18,9%	13,5%	9,9%
kwiecień	18,5%	13,0%	9,4%
maj	18,0%	12,2%	8,7%
czerwiec	17,3%	13,6%	10,2%
lipiec	16,9%	11,9%	8,5%
sierpień	16,8%	11,8%	8,4%
wrzesień	16,6%	11,7%	8,3%
październik	16,5%	11,6%	8,2%
listopad	16,8%	11,7%	8,2%
grudzień	17,1%	12,1%	8,3%

Źródło: Wojewódzki Urząd Pracy w Toruniu ([www.wup.torun.pl](http://www.wup.torun.pl))

Wykres nr 1. Stopa bezrobocia w powiecie inowrocławskim w roku 2016 w ujęciu miesięcznym na tle województwa kujawsko-pomorskiego i kraju

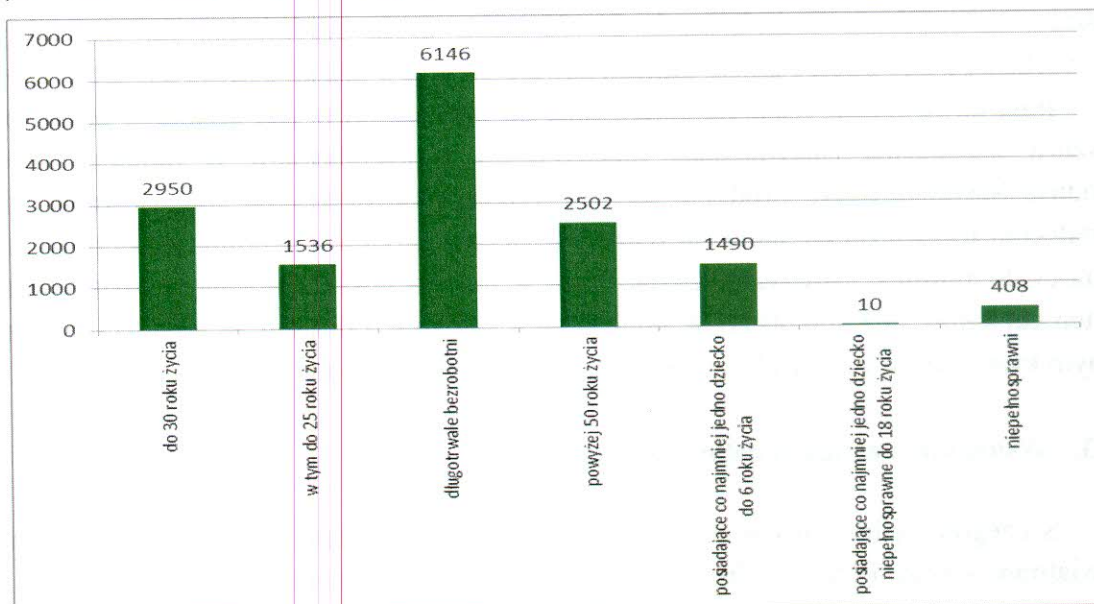


Źródło: Wojewódzki Urząd Pracy w Toruniu ([www.wup.torun.pl](http://www.wup.torun.pl))

Wśród osób bezrobotnych będących w szczególnej sytuacji na rynku pracy, zarejestrowanych w PUP w Inowrocławiu na koniec grudnia 2016 r., 6146 osób stanowiły osoby długotrwale bezrobotne, 2502 osoby bezrobotne po 50 roku życia. Ponadto na koniec grudnia w rejestrze PUP figurowało 2950 osób do 30 roku życia. Osób bezrobotnych samotnie wychowujących przynajmniej jedno dziecko do 6 roku życia

odnotowano 1490, a niepełnosprawnych – 408. W rejestrze bezrobotnych na koniec grudnia 2016 r. pozostawało 1988 osób bez doświadczenia zawodowego, 4078 osób bez kwalifikacji zawodowych oraz 6271 osób bez wykształcenia średniego.

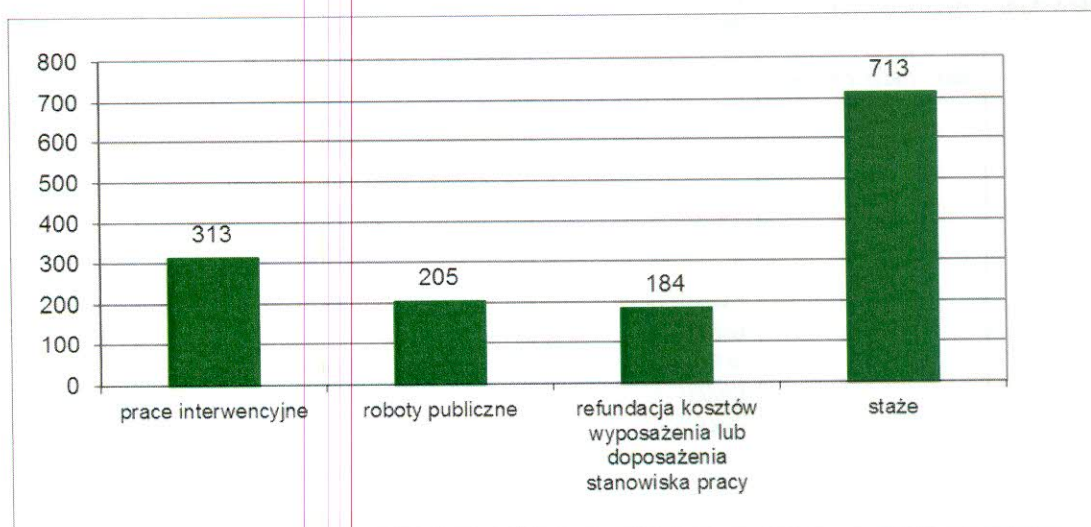
**Wykres nr 2. Osoby znajdujące się w szczególnej sytuacji na rynku pracy w 2016 r.**



Źródło: MPiPS – 01 Sprawozdanie o rynku pracy w okresie styczeń-grudzień 2016 roku

W 2016 r. Powiatowy Urząd Pracy w Inowrocławiu zawarł umowy z pracodawcami w zakresie organizacji i finansowania prac interwencyjnych (313 umów), robót publicznych (205 umów), staży (713 umów, w tym 28 w ramach bonu stażowego) oraz refundacji kosztów wyposażenia lub doposażenia stanowiska pracy dla skierowanego bezrobotnego (184 umów).

**Wykres nr 3. Liczba zawartych umów z pracodawcami w ramach poszczególnych form wsparcia w 2016 r.**



Źródło: Dane własne PUP w Inowrocławiu

Spośród nowych form wsparcia skierowanych do osób bezrobotnych do 30 rok życia, wprowadzonych w maju 2014 roku na podstawie zmiany ustawy o promocji zatrudnienia i instytucjach rynku pracy, Powiatowy Urząd Pracy w Inowrocławiu w 2016 r. przyznał 28 bonów stażowych oraz 33 bony na zasiedlenie.

Ponadto w 2016 roku PUP w Inowrocławiu zawarł 285 umów w ramach refundacji kosztów zatrudnienia bezrobotnych do 30 roku życia wydając na ten cel środki w wysokości 3 548 566,61 zł. W ramach zawartych umów zatrudnionych zostało 378 osób.

Inną nową formą wsparcia skierowaną do pracodawców jest pomoc w sfinansowaniu kosztów kształcenia ustawicznego pracowników i pracodawców w ramach Krajowego Funduszu Szkoleniowego. Środki z KFS przyznane pracodawcy na sfinansowanie kosztów kształcenia ustawicznego stanowią pomoc udzielaną zgodnie z warunkami dopuszczalności pomocy de minimis. Powiatowy Urząd Pracy w Inowrocławiu w ubiegłym roku wydatkował na ten cel kwotę 681 600,00 zł. W ramach tych środków 355 osób, w tym 16 pracodawców nabyło kwalifikacje w ramach szkoleń oraz studiów podyplomowych.

### 3. Wskaźniki realizacji celów i zadań

Szczegółowe informacje na temat liczby osób bezrobotnych objętych wsparciem przez Powiatowy Urząd Pracy w Inowrocławiu w 2016 roku zostały przedstawione w tabeli poniżej.

**Tabela nr 2. Wskaźniki realizacji celów i zadań osiągnięte przez Powiatowy Urząd Pracy w Inowrocławiu w 2016 r.**

Cel ogólny	Cel strategiczny	Działanie	Wskaźnik monitorujący	Osiągnięta wartość wskaźnika
Aktywizacja rynku pracy w powiecie inowrocławskim	I. Wzrost aktywności zawodowej wśród bezrobotnych powiatu inowrocławskiego	1. Świadczenie usług pośrednictwa pracy	1. Liczba bezrobotnych objętych usługą pośrednictwa pracy. 2. Liczba zorganizowanych giełd pracy. 3. Liczba przedsięwzięć na terenie powiatu, podczas których promowane są działania urzędu pracy i świadczone jest pośrednictwo pracy. 4. Liczba zarejestrowanych wolnych miejsc pracy i miejsc aktywizacji zawodowej.	1. 14 316 2. 23 3. 11 4. 7 672
		2. Świadczenie usług indywidualnego podejścia do klienta - tworzenie IPD	1. Liczba utworzonych IPD.	1. 12 052
		3. Kształtowanie umiejętności poruszania się po rynku pracy w ramach zajęć Klubu Pracy	1. Liczba bezrobotnych objętych wsparciem w postaci Klubu Pracy. 2. Liczba zorganizowanych edycji Klubu Pracy.	1. 96 2. 9

		wśród bezrobotnych powiatu inowrocławskiego	2. Liczba bezrobotnych, którym przyznano środki na podjęcie działalności gospodarczej (w tym pożyczka na podjęcie działalności gospodarczej (BGK)). 3. Liczba bezrobotnych, którym przyznano środki na utworzenie spółdzielni socjalnej. 4. Liczba bezrobotnych, którym przyznano środki na przystąpienie do spółdzielni socjalnej.	2. 133 3. 0 4. 0
	III. Stworzenie warunków do dostosowania kwalifikacji zawodowych do potrzeb rynku pracy wśród bezrobotnych powiatu inowrocławskiego	1. Zapewnienie możliwości dostosowania kwalifikacji zawodowych do potrzeb rynku pracy w ramach szkoleń zawodowych	1. Liczba bezrobotnych, którzy zostali skierowani na szkolenia zawodowe.	1. 455
		2. Zapewnienie możliwości dostosowania kwalifikacji zawodowych do potrzeb rynku pracy w ramach studiów podyplomowych	1. Liczba bezrobotnych, którym przyznano środki na sfinansowanie kosztów studiów podyplomowych.	1. 30

Źródło: Dane własne PUP w Inowrocławiu

#### 4. Finansowa realizacja zadań

Środki na aktywizację osób bezrobotnych pochodziły z Funduszu Pracy, Europejskiego Funduszu Społecznego oraz zostały pozyskane z rezerwy Ministra Rodziny, Pracy i Polityki Społecznej. Ogółem w 2016 roku PUP w Inowrocławiu dysponował środkami na aktywizację osób bezrobotnych w kwocie 29 963 666,61 zł, w tym: 10 796 049,00 zł stanowiły środki z EFS, 16 105 617,61 zł środki z Funduszu Pracy (algorytm) i 3 062 000,00 zł środki pozyskane z rezerwy Ministra Pracy i Polityki Społecznej.

Tabela 3. Finansowa realizacja zadań w 2016 r.

Cel ogólny	Cel strategiczny	Działanie	Kwota wydatkowana w zł	Uwagi
Aktywizacja rynku pracy w powiecie inowrocławskim	I. Wzrost aktywności zawodowej wśród bezrobotnych	1. Świadczenie usług pośrednictwa pracy	0	

powiatu inowrocławskiego	2. Świadczenie usług poradnictwa zawodowego, w tym tworzenie IPD	0	
	3. Kształtowanie umiejętności poruszania się po rynku pracy w ramach zajęć Klubu Pracy	54 712,50 zł (stypendia)	
	4. Kształtowanie umiejętności poruszania się po rynku pracy w ramach poradnictwa grupowego	0	
	5. Zapewnienie możliwości zdobycia lub poszerzenia doświadczenia zawodowego przez bezrobotnych w ramach mechanizmów wsparcia	25 234 682,78 zł	
II. Rozwój lokalnej przedsiębiorczości oraz wsparcie procesu samozatrudnienia wśród bezrobotnych powiatu inowrocławskiego	1. Rozwój lokalnej przedsiębiorczości	14 499 737,66 zł	
	2. Wsparcie procesu samozatrudnienia wśród bezrobotnych powiatu inowrocławskiego	2 926 000,00 zł	
III. Stworzenie warunków do dostosowania kwalifikacji zawodowych do potrzeb rynku pracy wśród bezrobotnych powiatu inowrocławskiego	1. Zapewnienie możliwości dostosowania kwalifikacji zawodowych do potrzeb rynku pracy w ramach szkoleń zawodowych	943 108,07 zł	
	2. Zapewnienie możliwości dostosowania kwalifikacji zawodowych do potrzeb rynku pracy w ramach studiów podyplomowych	78 274,67 zł	

Źródło: Dane własne PUP w Inowrocławiu

## 5. Podsumowanie

W 2016 roku PUP w Inowrocławiu realizował następujące projekty współfinansowane z środków Unii Europejskiej w ramach Europejskiego Funduszu Społecznego:

- 1) Projekt realizowany w ramach Inicjatywy na rzecz zatrudnienia ludzi młodych „Aktywizacja osób młodych pozostających bez pracy w powiecie inowrocławskim (II)”. Celem projektu było zwiększenie możliwości zatrudnienia osób młodych do 29 roku życia pozostających bez pracy w powiecie inowrocławskim. Projekt skierowany był do osób młodych będących w wieku 18-29 lat pozostających bez pracy, zarejestrowanych w PUP w Inowrocławiu jako bezrobotne (należące do I lub II profilu pomocy), które nie uczestniczą w kształceniu i szkoleniu (tzw. młodzież NEET). Na potrzeby projektu przyjęto definicję osoby z kategorii NEET zaproponowaną w PO WER. Tym samym oznacza to osobę, która łącznie spełnia trzy poniższe warunki:
  - nie pracuje (tj. jest bezrobotna lub bierna zawodowo),
  - nie kształci się (tj. nie uczestniczy w kształceniu formalnym w trybie stacjonarnym),



- nie szkoli (tj. nie uczestniczyi pozaszkolnych zajęciach mających na celu uzyskanie, uzupełnienie lub doskonalenie umiejętności i kwalifikacji zawodowych lub ogólnych, potrzebnych do wykonywania pracy. W procesie oceny czy dana osoba się nie szkoli, a co za tym idzie kwalifikuje się do kategorii NEET, zweryfikowane zostanie czy brała ona udział w tego typu formie aktywizacji, finansowanej ze środków publicznych, w okresie ostatnich 4 tygodni). W ramach projektu 763 osoby bezrobotne skorzystały z następujących form wsparcia: pośrednictwo pracy, poradnictwo zawodowe oraz szkolenia, staże, bony na zasiedlenie lub jednorazowe środki na podjęcie działalności gospodarczej.

- 2) Projekt realizowany w ramach Regionalnego Programu Operacyjnego Województwa Kujawsko-Pomorskiego na lata 2014-2020 „Wsparcie aktywności zawodowej osób bezrobotnych w powiecie inowrocławskim (II)”. Celem projektu było zwiększenie możliwości zatrudnienia osób bezrobotnych powyżej 29 roku życia zakwalifikowanych do profilu pomocy I (tzw. bezrobotni aktywni) lub profilu pomocy II (tzw. wymagający wsparcia) należących co najmniej do jednej z poniższych grup: osób powyżej 50 roku życia, kobiet, osób z niepełnosprawnościami, osób długotrwale bezrobotnych, osób o niskich kwalifikacjach w powiecie inowrocławskim. W ramach projektu 283 osoby bezrobotne skorzystały z następujących form wsparcia: pośrednictwo pracy, poradnictwo zawodowe, szkolenia, staże, jednorazowe środki na podjęcie działalności gospodarczej oraz zatrudnienie na stanowisku utworzonym w ramach przyznanej pracodawcy refundacji kosztów wyposażenia lub doposażenia stanowiska pracy.

Ponadto w 2016 r. PUP w Inowrocławiu pozyskał dodatkowe środki z rezerwy Ministra Rodziny, Pracy i Polityki Społecznej na realizację:

- 1) programu aktywizacji zawodowej bezrobotnych powyżej 50 roku życia;
- 2) programu aktywizacji zawodowej bezrobotnych będących w szczególnej sytuacji na rynku pracy (art. 49 ustawy).

Szczegółowe informacje o programach znajdują się w tabeli nr 4.

**Tabela nr 4: Wykaz programów na rzecz promocji zatrudnienia, łagodzenia skutków bezrobocia i aktywizacji zawodowej osób bezrobotnych realizowanych przez PUP w Inowrocławiu w 2016 r.**

Lp.	Program dla osób bezrobotnych:	Liczba osób objętych wsparciem	Formy wsparcia	Kwota otrzymanych środków w zł
1.	powyżej 50 roku życia	48	Roboty publiczne Refundacja kosztów wyposażenia lub doposażenia stanowiska pracy Jednorazowe środki na podjęcie działalności gospodarczej	1 991 200,00
2.	znajdujących się w szczególnej sytuacji na rynku pracy (art. 49)	27	Prace interwencyjne Refundacja kosztów wyposażenia lub doposażenia stanowiska pracy	1 070 800,00

			Jednorazowe środki na podjęcie działalności gospodarczej	
--	--	--	--	--

Źródło: Dane własne PUP w Inowrocławiu

Powiatowy Urząd Pracy w Inowrocławiu realizował w 2016 roku cele polityki społecznej w zakresie wspierania tworzenia miejsc pracy, ograniczania zjawiska bezrobocia oraz łagodzenia jego skutków zgodnie z ustawą o promocji zatrudnienia i instytucjach rynku pracy. Wszystkie zaplanowane zadania zostały zrealizowane, a środki finansowe przeznaczone na ich realizację zostały wydatkowane zgodnie z zasadami efektywności, gospodarności i celowości.

**DYREKTOR**

**mgr inż. Przemysław Stefański**

Przewodniczący  
Rady Powiatu Inowrocławskiego

Ryszard Jagodziński