

**UCHWAŁA** Nr <sup>314</sup> 314/2012  
**ZARZĄDU POWIATU INOWROCŁAWSKIEGO**  
z dnia 11.8.2012 r.

**w sprawie ustalenia formy przetargu na zbycie nieruchomości gruntowych położonych w Ostrowie i Tarnówku, gmina Kruszwica oraz określenie cen wywoławczych i wadów w pierwszym przetargu.**

Na podstawie art. 32 ust. 1 i ust. 2 pkt 2 i 3 ustawy z dnia 5 czerwca 1998 r. o samorządzie powiatowym (Dz. U. z 2001 r. Nr 142, poz. 1592, z późn. zm. <sup>1</sup>), art. 37 ust. 1, art. 38 ust. 1, art. 40 ust. 1 pkt 1 i ust. 3, art. 67 ust. 2 pkt 1 ustawy z dnia 21 sierpnia 1997 r. o gospodarce nieruchomościami (Dz. U. z 2010 r. Nr 102, poz. 651, z późn. zm. <sup>2</sup>) oraz § 4 ust. 2 rozporządzenia Rady Ministrów z dnia 14 września 2004 r. w sprawie sposobu i trybu przeprowadzania przetargów oraz rokowań na zbycie nieruchomości (Dz. U. Nr 207, poz. 2108 z późn. zm. <sup>3</sup>) w związku z uchwałą Nr XVII/162/2012 Rady Powiatu Inowrocławskiego z dnia 2 marca 2012 r. w sprawie wyrażenia zgody na zbycie gruntów rolnych zabudowanych i niezabudowanych położonych w Ostrowie oraz Tarnówku, gmina Kruszwica uchwała się, co następuje:

§ 1. Ustalić formę zbycia nieruchomości gruntowych, będących własnością Powiatu Inowrocławskiego, oznaczonych geodezyjnie jako działki o numerach:

- nr 42/2 o pow. 7,9000 ha, zapisana w księdze wieczystej KW nr BY11/00047633/1 (Ostrowo),
  - nr 43 o pow. 7,9300 ha, zapisana w księdze wieczystej KW nr BY11/00047633/1 (Ostrowo),
  - nr 28 o pow. 7,3600 ha, zapisana w księdze wieczystej KW nr BY11/00047633/1 (Ostrowo),
  - nr 33/11 o pow. 0,1652 ha, zapisana w księdze wieczystej KW nr BY11/00047633/1 (Ostrowo),
  - nr 33/13 o pow. 0,7009 ha, zapisana w księdze wieczystej KW nr BY11/00047633/1 (Ostrowo),
  - nr 10 o pow. 6,5900 ha, zapisana w księdze wieczystej KW nr BY11/00050897/3 (Tarnówko),
  - nr 18 o pow. 9,7800 ha, zapisana w księdze wieczystej KW nr BY11/00050897/3 (Tarnówko),
- jako przetarg ustny nieograniczony.

---

<sup>1</sup> Zmiany tekstu jednolitego wymienionej ustawy zostały ogłoszone w Dz. U. z 2002 r. Nr 23, poz. 220, Nr 62, poz. 558, Nr 113, poz. 984, Nr 153, poz. 1271, Nr 200, poz. 1688 i Nr 214, poz. 1806, z 2003 r. Nr 162, poz. 1568, z 2004 r. Nr 102, poz. 1055 i Nr 167, poz. 1759, z 2007 r. Nr 173, poz. 1218, z 2008 r. Nr 180, poz. 1111 i Nr 223, poz. 1458, z 2009 r. Nr 92, poz. 753 i Nr 157, poz. 1241, z 2010 r. Nr 28, poz. 142 i 146, Nr 40, poz. 230 i Nr 106, poz. 675 oraz z 2011 r. Nr 21, poz. 113, Nr 149, poz. 887 i Nr 217, poz. 1281.

<sup>2</sup> Zmiany tekstu jednolitego wymienionej ustawy zostały ogłoszone w Dz. U. z 2010 r. Nr 106, poz. 675, Nr 143, poz. 963 i Nr 155, poz. 1043, Nr 197, poz. 1307, Nr 200, poz. 1323, z 2011 r. Nr 64, poz. 341, Nr 106, poz. 622, Nr 115, poz. 673, Nr 129, poz. 732, Nr 130, poz. 762, Nr 135, poz. 789, nr 163, poz. 981, Nr 187, poz. 1110 i Nr 224, poz. 1337.

<sup>3</sup> Zmiany rozporządzenia zostały ogłoszone w Dz. U. z 2009 r. Nr 55, poz. 450.

§ 2. Ustalić w pierwszym przetargu ustnym nieograniczonym ceny wywoławcze nieruchomości oraz wadium w wysokościach:

- dla działki nr 42/2 – cenę wywoławczą w wysokości 300 000,00 zł brutto (słownie: trzysta tysięcy złotych) oraz wadium w kwocie 30 000,00 zł (słownie: trzydzieści tysięcy złotych),

- dla działki nr 43 – cenę wywoławczą w wysokości 300 000,00 zł brutto (słownie: trzysta tysięcy złotych) oraz wadium w kwocie 30 000,00 zł (słownie: trzydzieści tysięcy złotych),

- dla działki nr 28 - cenę wywoławczą w wysokości 300 000,00 zł brutto (słownie: trzysta tysięcy złotych) oraz wadium w kwocie 30 000,00 zł (słownie: trzydzieści tysięcy złotych),

- łącznie dla działek nr 33/11 i 33/13 – cenę wywoławczą w wysokości 40 000,00 zł (słownie: czterdzieści tysięcy złotych) oraz wadium w kwocie 4000,00 zł (słownie: cztery tysiące złotych).

- dla działki nr 10 – cenę wywoławczą w wysokości 250 000,00 zł brutto (słownie: dwieście pięćdziesiąt tysięcy złotych) oraz wadium w kwocie 25 000,00 zł (słownie: dwadzieścia pięć tysięcy złotych),

- dla działki nr 18 – cenę wywoławczą w wysokości 360 000,00 zł brutto (słownie: trzysta sześćdziesiąt tysięcy złotych) oraz wadium w kwocie 36 000,00 zł (słownie: trzydzieści sześć tysięcy złotych).

§ 3. Wykonanie uchwały powierzyć Staroście Inowrocławskiemu.

§ 4. Uchwała wchodzi w życie z dniem podjęcia.

STAROSTA  
Tadeusz Majewski

WICESTAROSTA  
Włodzisław Figas

Członek Zarządu  
Marek Szlachetka

CZŁONEK ZARZĄDU  
Miroslawa Kucol

Członek Zarządu  
Franciszek Zak

nie noszą zastrzeżeń  
pod względem prawa

RADCA PRAWNY

Henryka Kowalczevska

**UZASADNIENIE DO UCHWAŁY Nr 314/2012**  
**ZARZĄDU POWIATU INOWROCŁAWSKIEGO**  
z dnia ... 10 lipca ..... 2012 r.

**w sprawie ustalenia formy przetargu na zbycie nieruchomości gruntowych położonych w Ostrowie i Tarnówku, gmina Kruszwica oraz określenie cen wywoławczych i wadów w pierwszym przetargu.**

Podjęcie przedmiotowej uchwały uzasadniają następujące okoliczności faktyczne.

Uchwałą Nr XVII/162/2012 z dnia 2 marca 2012 r. Rada Powiatu Inowrocławskiego wyraziła zgodę na zbycie gruntów rolnych zabudowanych i niezabudowanych położonych w Ostrowie oraz Tarnówku, gmina Kruszwica.

Nieruchomości opisane w uchwale to grunty rolne oddane przez Powiat Inowrocławski w dzierżawę od 1 września 2005 r. do 31 sierpnia 2012 r.

W stosunku do działek o numerach: 42/2, 43, 28, 10, 18, 33/11, 33/13 brak jest obowiązującego miejscowego planu zagospodarowania przestrzennego. Zgodnie ze Studium uwarunkowań i kierunków zagospodarowania przestrzennego Gminy Kruszwica przyjętym uchwałą nr XLVIII/549/2010 Rady Miejskiej w Kruszwicy z dnia 21 października 2010 r. przedmiotowe działki położone są w strefie wiejskiej oznaczonej symbolem C – leśno-rolniczej przestrzeni produkcyjnej i osadnictwa wiejskiego.

Podstawę prawną podjęcia przedmiotowej uchwały stanowią art. 37 ust. 1, art. 38 ust. 1, art. 40 ust. 1 pkt 1 i ust. 3, art. 67 ust. 2 pkt 1 ustawy z dnia 21 sierpnia 1997 r. o gospodarce nieruchomościami (Dz. U. z 2010 r. Nr 102, poz. 651, z późn. zm.). Na podstawie ww. przepisów określono formę przetargu oraz ustalono ceny wywoławcze nieruchomości, które nie mogą być niższe niż wartości nieruchomości określone przez rzeczoznawcę majątkowego. W oparciu o przepisy rozporządzenia Rady Ministrów z dnia 14 września 2004 r. w sprawie sposobu i trybu przeprowadzania przetargów oraz rokowań na zbycie nieruchomości (Dz. U. Nr 207, poz. 2108 z późn. zm.) ustalono wysokości wadów, które nie mogą być niższe niż 5 % ceny wywoławczej i wyższe niż 20 % tej ceny.

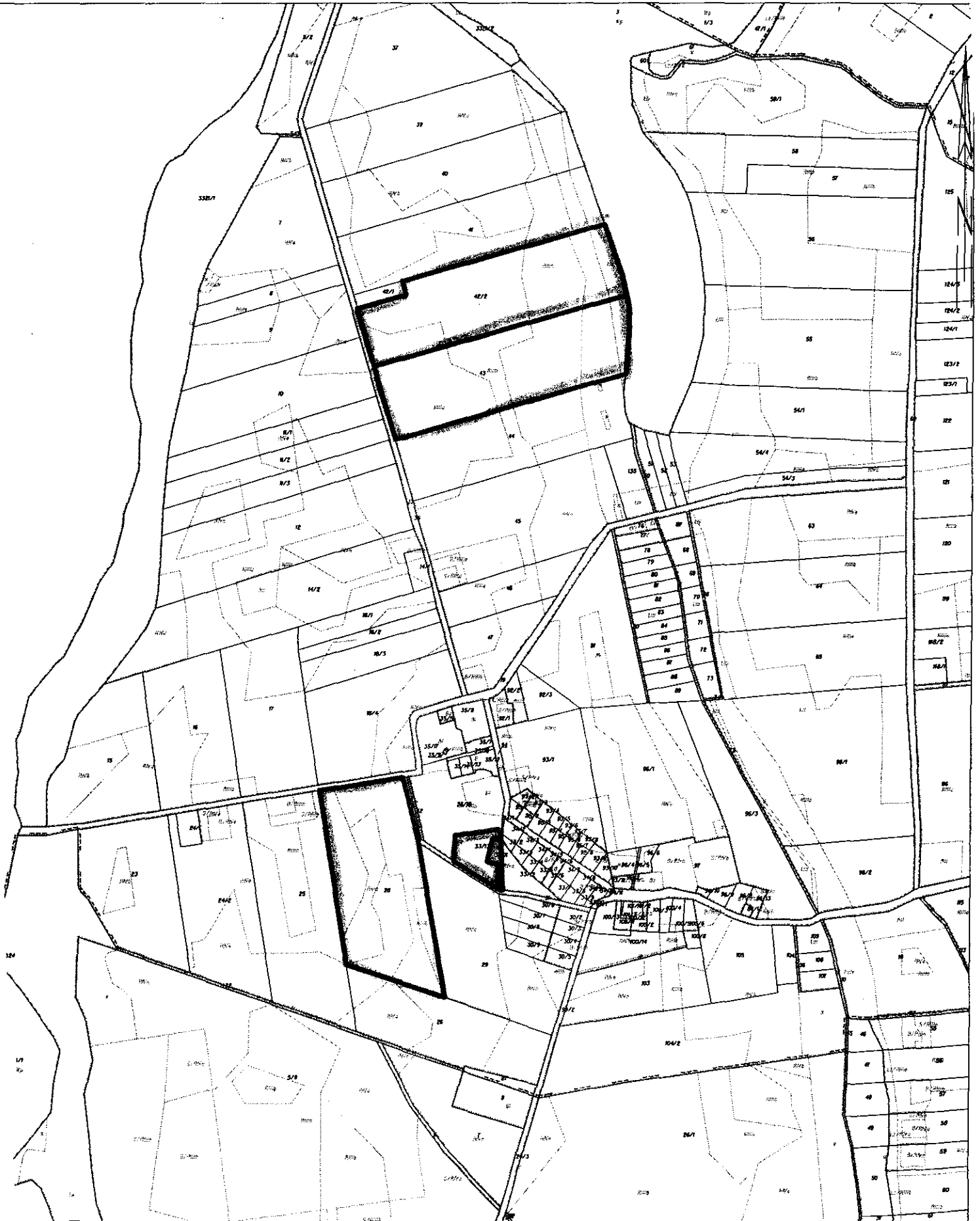
W związku z powyższym wywołanie uchwały jest zasadne.

  
**STAROSTA**  
**Tadeusz Majewski**

STAROSTWO POWIATOWE  
w Inowrocławiu  
Powiatowy Ośrodek Dokumentacji Geodezyjnej  
i Kartograficznej  
ul. Prezydenta Franklina Roosevelta 36-38  
88-100 INOWROCŁAW

Województwo: kujawsko-pomorskie  
Powiat: Inowrocławski  
Jednostka ewidencyjna: Kruszwica 040706\_5  
Obręb: Ostrowo 0026

WYRYS Z MAPY EWIDENCYJNEJ  
SKALA 1:10000



STAROSTWO POWIATOWE  
w Inowrocławiu  
Miejski Ośrodek Dokumentacji Geodezyjnej  
i Kartograficznej  
ul. Prezydenta Franklina Roosevelta 36-38  
88-100 INOWROCLAW

Województwo: kujawsko-pomorskie  
Powiat: Inowrocławski  
Jednostka ewidencyjna: Kruszwica 040706\_5  
Obręb: Tarnówko 0051

WYRYS Z MAPY EWIDENCYJNEJ

SKALA 1:10000

