

UCHWAŁA Nr VIII/63//2019
RADY POWIATU INOWROCŁAWSKIEGO
z dnia 25 czerwca 2019 r.

w sprawie przyjęcia sprawozdania z realizacji w 2018 roku zadań ujętych w „Programie promocji zatrudnienia i aktywizacji rynku pracy powiatu inowrocławskiego na lata 2014–2020”.

Na podstawie art. 4 ust. 1 pkt 17 i art. 12 pkt 11 ustawy z dnia 5 czerwca 1998 r. o samorządzie powiatowym (Dz. U. z 2019 r., poz. 511) oraz art. 9 ust. 1 pkt 1 ustawy z dnia 20 kwietnia 2004 r. o promocji zatrudnienia i instytucjach rynku pracy (Dz. U. z 2018 r. poz. 1265 ze zm.¹) w związku z uchwałą nr XLII/426/2014 Rady Powiatu Inowrocławskiego z dnia 30 maja 2014 r. w sprawie przyjęcia „Programu promocji zatrudnienia i aktywizacji rynku pracy powiatu inowrocławskiego na lata 2014–2020” uchwała się, co następuje:

§ 1. 1. Przyjąć sprawozdanie z realizacji w 2018 roku zadań ujętych w „Programie promocji zatrudnienia i aktywizacji rynku pracy powiatu inowrocławskiego na lata 2014–2020”.

2. Sprawozdanie, o którym mowa w ust. 1 stanowi załącznik do niniejszej uchwały.

§ 2. Uchwała wchodzi w życie z dniem podjęcia.

Przewodniczący
Rady Powiatu Inowrocławskiego

Marek Mieszko Gerus


¹ Zmiany tekstu jednolitego wymienionej ustawy zostały ogłoszone w Dz. U. z 2018 r. poz. 1669, poz. 2077, poz. 1629, poz. 1544, poz. 107, poz. 858, poz. 2192, poz. 2215, poz. 2245, poz. 2435, poz. 2432, poz. 1149, poz. 730, z 2019 r. poz. 60, poz. 743, poz. 577, poz. 730, poz. 423, poz. 622.

UZASADNIENIE DO UCHWAŁY Nr VIII/63//2019
RADY POWIATU INOWROCŁAWSKIEGO
z dnia 25 czerwca 2019 r.

w sprawie przyjęcia sprawozdania z realizacji w 2018 roku zadań ujętych w „Programie promocji zatrudnienia i aktywizacji rynku pracy powiatu inowrocławskiego na lata 2014–2020”.

Podjęcie przedmiotowej uchwały uzasadniają następujące okoliczności faktyczne. Przedstawione przez dyrektora Powiatowego Urzędu Pracy w Inowrocławiu sprawozdanie z realizacji w 2018 roku zadań ujętych w „Programie promocji zatrudnienia i aktywizacji rynku pracy powiatu inowrocławskiego na lata 2014–2020”, stanowi podsumowanie ubiegłorocznej działalności Powiatowego Urzędu Pracy w Inowrocławiu.

Podstawę prawną podjęcia przedmiotowej uchwały stanowi art. 4 ust. 1 pkt 17 ustawy z dnia 5 czerwca 1998 r. o samorządzie powiatowym (Dz. U. z 2019 r., poz. 511), zgodnie z którym powiat wykonuje określone ustawami zadania publiczne o charakterze ponadgminnym w zakresie przeciwdziałania bezrobociu oraz aktywizacji lokalnego rynku pracy. Ponadto art. 9 ust. 1 pkt 1 ustawy z dnia 20 kwietnia 2004 r. o promocji zatrudnienia i instytucjach rynku pracy (Dz. U. z 2018 r., poz. 1265 ze zm.), stanowi, że do zadań samorządu powiatu w zakresie polityki rynku pracy należy opracowanie i realizacja programu promocji zatrudnienia i aktywizacji lokalnego rynku pracy stanowiącego część powiatowej strategii rozwiązywania problemów społecznych.


Przewodniczący
Rady Powiatu Inowrocławskiego
Marek Mieszko Garus

**SPRAWOZDANIE Z REALIZACJI W 2018 ROKU ZADAŃ UJĘTYCH
W „PROGRAMIE PROMOCJI ZATRUDNIENIA I AKTYWIZACJI RYNKU PRACY
POWIATU INOWROCŁAWSKIEGO NA LATA 2014-2020”**

1. Jednostka przygotowująca raport

POWIATOWY URZĄD PRACY W INOWROCŁAWIU

2. Opis zrealizowanych zadań w roku sprawozdawczym

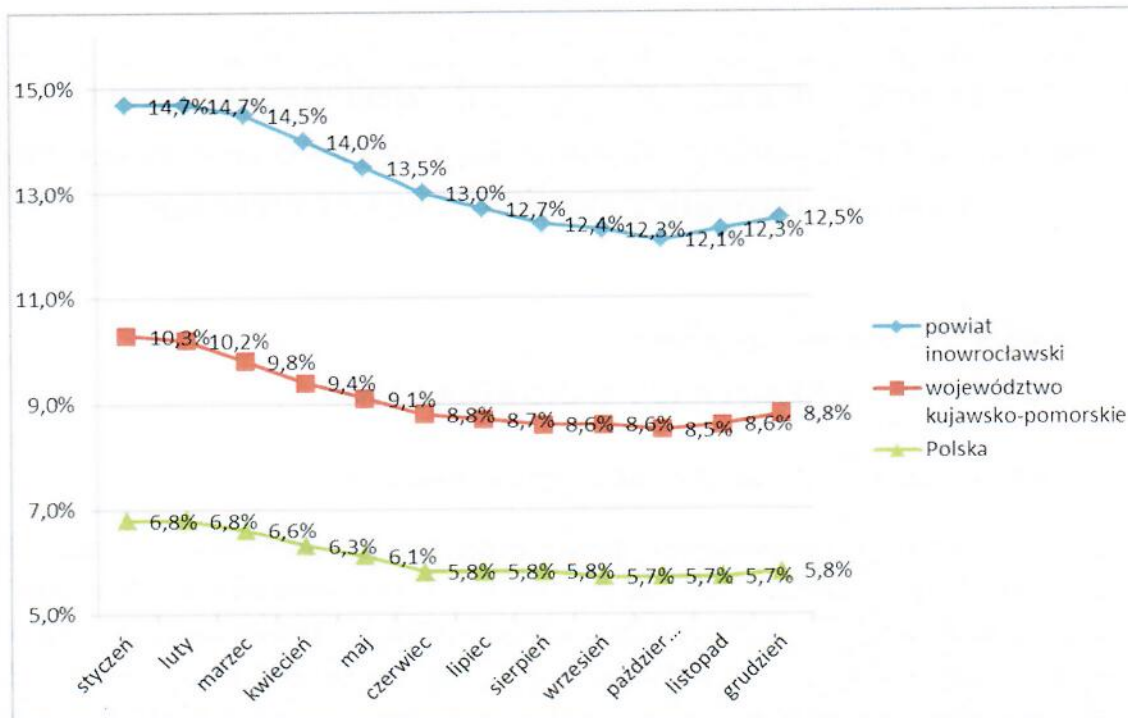
W ewidencji bezrobotnych prowadzonej przez Powiatowy Urząd Pracy w Inowrocławiu na koniec 2018 roku pozostawało 7581 osób bezrobotnych, w tym 1561 z prawem do zasiłku. Liczba zarejestrowanych kobiet na koniec roku wyniosła 4593. Stopa bezrobocia w grudniu 2018 r. w powiecie inowrocławskim wyniosła 12,5%. W porównaniu do grudnia 2017 r. liczba bezrobotnych spadła o 1246 osób, a stopa bezrobocia o 1,9 punktu procentowego. Najniższą wartość wskaźnika stopy bezrobocia w 2018 r. odnotowano w październiku. Wyniosła ona wówczas 12,1%. W okresie od stycznia do grudnia 2018 r. pracownicy Powiatowego Urzędu Pracy w Inowrocławiu dokonali 11 604 rejestracji osób bezrobotnych i 12 850 wyłączeń z ewidencji osób bezrobotnych.

Tabela nr 1. Stopa bezrobocia w powiecie inowrocławskim w 2018 roku w ujęciu miesięcznym na tle województwa kujawsko-pomorskiego i kraju

| Miesiąc | powiat inowrocławski | województwo kujawsko-pomorskie | Polska |
|-------------|----------------------|--------------------------------|--------|
| styczeń | 14,7% | 10,3% | 6,8% |
| luty | 14,7% | 10,2% | 6,8% |
| marzec | 14,5% | 9,8% | 6,6% |
| kwiecień | 14,0% | 9,4% | 6,3% |
| maj | 13,5% | 9,1% | 6,1% |
| czerwiec | 13,0% | 8,8% | 5,8% |
| lipiec | 12,7% | 8,7% | 5,8% |
| sierpień | 12,4% | 8,6% | 5,8% |
| wrzesień | 12,3% | 8,6% | 5,7% |
| październik | 12,1% | 8,5% | 5,7% |
| listopad | 12,3% | 8,6% | 5,7% |
| grudzień | 12,5% | 8,8% | 5,8% |

Źródło: Wojewódzki Urząd Pracy w Toruniu (www.wup.torun.pl)

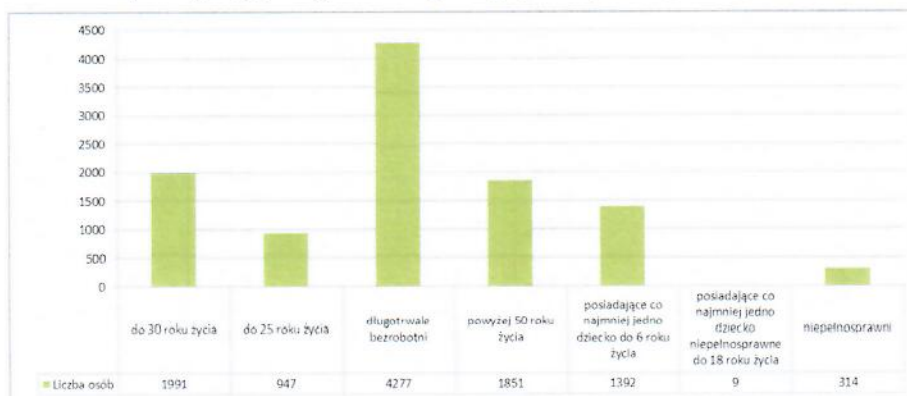
Wykres nr 1. Stopa bezrobocia w powiecie inowrocławskim w 2018 roku w ujęciu miesięcznym na tle województwa kujawsko-pomorskiego i kraju



Źródło: Wojewódzki Urząd Pracy w Toruniu (www.wup.torun.pl)

Wśród 6377 osób bezrobotnych będących w szczególnej sytuacji na rynku pracy, zarejestrowanych w Powiatowy Urząd Pracy w Inowrocławiu na koniec grudnia 2018 r., aż 4 277 osób stanowiły osoby długotrwale bezrobotne. Udział osób długotrwale bezrobotnych w ogólnej liczbie bezrobotnych wyniósł 56,4%. Ponadto w rejestrze odnotowano 1851 osób bezrobotnych po 50 roku życia (24,4% ogółu), 1991 osób do 30 roku życia (26,3% ogółu), w tym 947 osób do 25 roku życia (12,5% ogółu). Osób bezrobotnych samotnie wychowujących przynajmniej jedno dziecko do 6 roku życia odnotowano w rejestrze 1392 (18,4% ogółu), a bezrobotnych posiadających co najmniej jedno dziecko niepełnosprawne do 18 roku życia – 9 osób (0,1% ogółu). W badanym okresie zarejestrowane były 314 osoby niepełnosprawne (4,1% ogółu).

Wykres nr 2. Osoby znajdujące się w szczególnej sytuacji na rynku pracy w 2018 roku

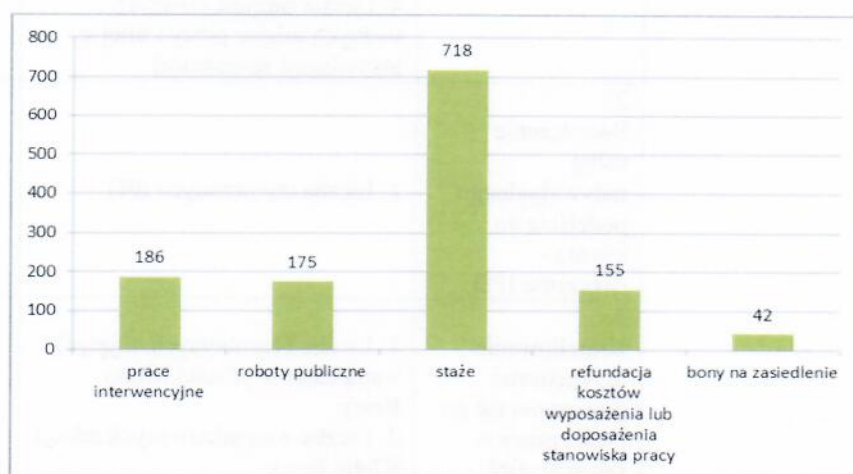


Źródło: MPiPS – 01 Sprawozdanie o rynku pracy za grudzień 2018 roku

W rejestrze bezrobotnych na koniec grudnia 2018 r. pozostawało 1381 osób bez doświadczenia zawodowego, 3028 osób bez kwalifikacji zawodowych oraz 1415 kobiet, które nie podjęły zatrudnienia po urodzeniu dziecka.

W 2018 r. Powiatowy Urząd Pracy w Inowrocławiu zawarł umowy z pracodawcami w zakresie organizacji i finansowania prac interwencyjnych (186 umów), robót publicznych (175 umów), staży (718 umów) oraz refundacji kosztów wyposażenia lub doposażenia stanowiska pracy dla skierowanego bezrobotnego (155 umów). Powiatowy Urząd Pracy w Inowrocławiu w 2018 roku przyznał 42 bony na zasiedlenie.

Wykres nr 3. Liczba zawartych umów z pracodawcami w ramach poszczególnych form wsparcia w 2018 roku



Źródło: MPiPS – 01 Sprawozdanie o rynku pracy za grudzień 2018 roku

Powiatowy Urząd Pracy w Inowrocławiu w 2018 r. sfinansował, ze środków Krajowego Funduszu Szkoleniowego, kształcenie ustawiczne łącznie 245 osób, w tym 26 pracodawców, wydatkując na ten cel 556 558,81 zł.

W 2018 roku Powiatowy Urząd Pracy w Inowrocławiu kontynuował realizację zawartych z pracodawcami umów o refundację kosztów zatrudnienia bezrobotnych do 30 roku życia, wydatkując na ten cel środki w wysokości 4 416 152,90 zł.

3. Wskaźniki realizacji celów i zadań

Szczegółowe informacje na temat liczby osób bezrobotnych objętych wsparciem przez Powiatowy Urząd Pracy w Inowrocławiu w 2018 roku zostały przedstawione w tabeli poniżej.

Tabela nr 2. Wskaźniki realizacji celów i zadań osiągnięte przez Powiatowy Urząd Pracy w Inowrocławiu w 2018 r.

| Cel ogólny | Cel strategiczny | Działanie | Wskaźnik monitorujący | Osiągnięta wartość wskaźnika |
|---|--|--|--|---|
| Aktywizacja rynku pracy w powiecie inowrocławskim | I. Wzrost aktywności zawodowej wśród bezrobotnych powiatu inowrocławskiego | 1. Świadczenie usług pośrednictwa pracy | 1. Liczba bezrobotnych objętych usługą pośrednictwa pracy. 2. Liczba zorganizowanych giełd pracy. 3. Liczba przedsięwzięć na terenie powiatu, podczas których promowane są działania urzędu pracy i świadczone jest pośrednictwo pracy. 4. Liczba zarejestrowanych wolnych miejsc pracy i miejsc aktywizacji zawodowej. | 1. 11 604 2. 42 3. 12 4. 7 416 |
| | | 2. Świadczenie usług indywidualnego podejścia do klienta - tworzenie IPD | 1. Liczba utworzonych IPD. | 8 817 |
| | | 3. Kształtowanie umiejętności poruszania się po rynku pracy w ramach zajęć Klubu Pracy | 1. Liczba bezrobotnych objętych wsparciem w postaci Klubu Pracy. 2. Liczba zorganizowanych edycji Klubu Pracy. | 1. 60 2. 6 |
| | | 4. Kształtowanie umiejętności poruszania się po rynku pracy w ramach grupowych porad zawodowych | 1. Liczba bezrobotnych objętych wsparciem w postaci grupowych porad zawodowych. 2. Liczba zorganizowanych edycji grupowych porad zawodowych. | 1. 63 2. 8 |
| | | 5. Zapewnienie możliwości zdobycia lub poszerzenia doświadczenia zawodowego przez bezrobotnych w ramach mechanizmów wsparcia | 1. Liczba bezrobotnych skierowanych na doposażone/wyposażone stanowiska pracy. 2. Liczba bezrobotnych skierowanych na staż/przygotowanie zawodowe dorosłych (w tym bon na staż). 3. Liczba bezrobotnych skierowanych na prace interwencyjne. 4. Liczba bezrobotnych skierowanych na roboty publiczne. 5. Liczba bezrobotnych skierowanych na prace społecznie użyteczne. 6. Liczba bezrobotnych skierowanych do pracy w ramach zatrudnienia wspieranego (w tym bon na zatrudnienie, bon na telepracę, refundacja składek na | 1. 246 2. 829 3. 263 4. 400 5. 144 6. 3 7. 0 8. 42 |

| | | | | |
|---|---|--|--|--|
| | | | ubezpieczenia społeczne "bezrobotni do 30 roku życia", dofinansowanie wynagrodzenia za zatrudnienie bezrobotnego, który ukończył 50 rok życia). 7. Rozpoczęcie PAI (Program Aktywizacja i Integracja). 8. Wsparcie towarzyszące (świadczenie aktywizacyjne, bon na zasiedlenie). | |
| II. Rozwój lokalnej przedsiębiorczości oraz wsparcie procesu samozatrudnienia wśród bezrobotnych powiatu inowrocławskiego | 1. Rozwój lokalnej przedsiębiorczości | 1. Liczba podmiotów gospodarczych, którym zrefundowano koszty doposażenia/wyposażenia stanowiska pracy (w tym pożyczka na utworzenie stanowiska pracy (BGK)). 2. Liczba podmiotów gospodarczych, którym zrefundowano koszty zatrudnienia w ramach prac interwencyjnych. 3. Liczba podmiotów, którym zrefundowano koszty zatrudnienia w ramach robót publicznych. 4. Liczba podmiotów, którym zrefundowano koszty zatrudnienia absolwenta CIS w ramach tzw. zatrudnienia wspieranego. 5. Refundacja składek na ubezpieczenie społeczne za członków spółdzielni socjalnej. | 1. 140 2. 131 3. 57 4. 1 5. 0 | |
| | 2. Wsparcie procesu samozatrudnienia wśród bezrobotnych powiatu inowrocławskiego | 1. Liczba bezrobotnych, którzy zostali skierowani na szkolenie z zakresu przedsiębiorczości. 2. Liczba bezrobotnych, którym przyznano środki na podjęcie działalności gospodarczej (w tym pożyczka na podjęcie działalności gospodarczej (BGK)). 3. Liczba bezrobotnych, którym przyznano środki na utworzenie spółdzielni socjalnej. 4. Liczba bezrobotnych, którym przyznano środki na przystąpienie do spółdzielni socjalnej. | 1. 75 2. 101 3. 0 4. 0 | |
| III. Stworzenie warunków do dostosowania kwalifikacji zawodowych do potrzeb rynku pracy wśród bezrobotnych powiatu inowrocławskiego | 1. Zapewnienie możliwości dostosowania kwalifikacji zawodowych do potrzeb rynku pracy w ramach szkoleń zawodowych | 1. Liczba bezrobotnych, którzy zostali skierowani na szkolenia zawodowe. | 398 | |
| | 2. Zapewnienie możliwości dostosowania kwalifikacji zawodowych do potrzeb rynku | 1. Liczba bezrobotnych, którym przyznano środki na sfinansowanie kosztów studiów podyplomowych. | 24 | |

| | | | | |
|--|--|--------------------------------------|--|--|
| | | pracy w ramach studiów podyplomowych | | |
|--|--|--------------------------------------|--|--|

Źródło: Dane własne Powiatowy Urząd Pracy w Inowrocławiu

4. Finansowa realizacja zadań

Środki na aktywizację osób bezrobotnych zarejestrowanych w Powiatowym Urzędzie Pracy w Inowrocławiu pochodziły z Funduszu Pracy, Europejskiego Funduszu Społecznego oraz zostały pozyskane z rezerwy Ministra Rodziny, Pracy i Polityki Społecznej. W 2018 roku Powiatowy Urząd Pracy w Inowrocławiu dysponował na ww. cel środkami w kwocie 21 618 700,00 zł, w tym: 10 782 059,00 zł – środki z EFS, 7 387 141,00 zł – środki z Funduszu Pracy (algorytm) i 3 449 500,00 zł – środki pozyskane z rezerwy Ministra Rodziny, Pracy i Polityki Społecznej.

Tabela 3. Finansowa realizacja zadań w 2018 r.

| Cel ogólny | Cel strategiczny | Działanie | Kwota wydatkowana w zł | Uwagi |
|---|---|--|--------------------------|-------|
| Aktywizacja rynku pracy w powiecie inowrocławskim | I. Wzrost aktywności zawodowej wśród bezrobotnych powiatu inowrocławskiego | 1. Świadczenie usług pośrednictwa pracy | 0 | |
| | | 2. Świadczenie usług poradnictwa zawodowego, w tym tworzenie IPD | 0 | |
| | | 3. Kształtowanie umiejętności poruszania się po rynku pracy w ramach zajęć Klubu Pracy | 41 230,89 zł (stypendia) | |
| | | 4. Kształtowanie umiejętności poruszania się po rynku pracy w ramach poradnictwa grupowego | 0 | |
| | | 5. Zapewnienie możliwości zdobycia lub poszerzenia doświadczenia zawodowego przez bezrobotnych w ramach mechanizmów wsparcia | 19 992 637,04 zł | |
| | II. Rozwój lokalnej przedsiębiorczości oraz wsparcie procesu samozatrudnienia wśród bezrobotnych powiatu inowrocławskiego | 1. Rozwój lokalnej przedsiębiorczości | 9 783 087,85 zł | |
| | | 2. Wsparcie procesu samozatrudnienia wśród bezrobotnych powiatu inowrocławskiego | 3 322 000,00 zł | |

| | | | | |
|--|---|--|---------------|--|
| | III. Stworzenie warunków do dostosowania kwalifikacji zawodowych do potrzeb rynku pracy wśród bezrobotnych powiatu inowrocławskiego | 1. Zapewnienie możliwości dostosowania kwalifikacji zawodowych do potrzeb rynku pracy w ramach szkoleń zawodowych | 636 326,80 zł | |
| | | 2. Zapewnienie możliwości dostosowania kwalifikacji zawodowych do potrzeb rynku pracy w ramach studiów podyplomowych | 112 860,60 zł | |

Źródło: Dane własne Powiatowy Urząd Pracy w Inowrocławiu

5. Podsumowanie

W 2018 roku Powiatowy Urząd Pracy w Inowrocławiu realizował następujące projekty współfinansowane ze środków Unii Europejskiej w ramach Europejskiego Funduszu Społecznego:

- 1) Projekt pt. „Aktywizacja osób młodych pozostających bez pracy w powiecie inowrocławskim (III)” – projekt pozakonkursowy realizowany w ramach Programu Operacyjnego Wiedza Edukacja Rozwój; Oś Priorytetowa I Osoby młode na rynku pracy; Działanie 1.1 Wsparcie osób młodych pozostających bez pracy na lokalnym rynku pracy; Poddziałanie 1.1.2 Wsparcie udzielane z Inicjatywy na rzecz zatrudnienia ludzi młodych. Celem projektu było zwiększenie możliwości zatrudnienia osób młodych do 29 roku życia pozostających bez pracy w powiecie inowrocławskim. Projekt skierowany był do osób młodych będących w wieku 18-29 lat pozostających bez pracy, zarejestrowanych w Powiatowy Urząd Pracy w Inowrocławiu jako bezrobotne (należące do I lub II profilu pomocy), które nie uczestniczą w kształceniu i szkoleniu (tzw. młodzież NEET). Na potrzeby projektu przyjęto definicję osoby z kategorii NEET zaproponowaną w PO WER, tj. osobę, która łącznie spełnia trzy poniższe warunki:

- nie pracuje (tj. jest bezrobotna lub bierna zawodowo),
- nie kształci się (tj. nie uczestniczy w kształceniu formalnym w trybie stacjonarnym),
- nie szkoli się (tj. nie uczestniczy pozaszkolnych zajęciach mających na celu uzyskanie, uzupełnienie lub doskonalenie umiejętności i kwalifikacji zawodowych lub ogólnych, potrzebnych do wykonywania pracy. W procesie oceny czy dana osoba się nie szkoli, a co za tym idzie kwalifikuje się do kategorii NEET, weryfikowane było czy brała ona udział w tego typu formie aktywizacji, finansowanej ze środków publicznych, w okresie ostatnich 4 tygodni).

W 2018 r. w ramach projektu łącznie 515 osób bezrobotnych skorzystało z następujących form wsparcia: pośrednictwo pracy, poradnictwo zawodowe oraz szkolenia, staże, bony na zasiedlenie lub jednorazowe środki na podjęcie działalności gospodarczej.

- 2) Projekt pt. „Wsparcie aktywności zawodowej osób bezrobotnych w powiecie inowrocławskim (III)” – projekt pozakonkursowy realizowany w ramach Regionalnego Programu Operacyjnego Województwa Kujawsko-Pomorskiego; Oś Priorytetowa 8 Aktywni na rynku pracy; Działanie 8.1 Podniesienie aktywności zawodowej osób bezrobotnych poprzez działania powiatowych urzędów pracy.

Celem projektu było zwiększenie możliwości zatrudnienia osób bezrobotnych powyżej 29 roku życia zakwalifikowanych do profilu pomocy I (tzw. bezrobotni aktywni) lub profilu pomocy II (tzw. wymagający wsparcia), należących co najmniej do jednej z poniższych grup: osób powyżej 50 roku życia, kobiet, osób z niepełnosprawnościami, osób długotrwale bezrobotnych, osób o niskich kwalifikacjach.

W 2018 r. w ramach projektu łącznie 511 osób bezrobotnych skorzystało z następujących form wsparcia: pośrednictwo pracy, poradnictwo zawodowe, staże, jednorazowe środki na podjęcie działalności gospodarczej oraz zatrudnienie na stanowisku utworzonym w ramach przyznanej pracodawcy refundacji kosztów wyposażenia lub doposażenia stanowiska pracy.

Ponadto w 2018 r. Powiatowy Urząd Pracy w Inowrocławiu pozyskał dodatkowe środki z rezerwy Ministra Rodziny, Pracy i Polityki Społecznej na realizację:

- 1) programu aktywizacji zawodowej bezrobotnych w wieku 45 lat i powyżej;
- 2) programu aktywizacji zawodowej bezrobotnych w regionach wysokiego bezrobocia oraz na terenach rewitalizowanych, a także realizowanych w ramach Narodowego Programu Mieszkaniowego Mieszkanie Plus;
- 3) programu aktywizacji zawodowej bezrobotnych długotrwale;
- 4) programu regionalnego „WIEK NASZYM ATUTEM – II EDYCJA”.

Szczegółowe informacje o programach znajdują się w tabeli nr 4.

Tabela nr 4. Wykaz programów na rzecz promocji zatrudnienia, łagodzenia skutków bezrobocia i aktywizacji zawodowej osób bezrobotnych realizowanych przez Powiatowy Urząd Pracy w Inowrocławiu w 2018 r.

| Lp. | Nazwa programu | Liczba osób objętych wsparciem | Formy wsparcia | Kwota otrzymanych środków w zł |
|-----|--|--------------------------------|---|--------------------------------|
| 1. | Program aktywizacji zawodowej bezrobotnych w wieku 45 lat i powyżej | 23 | Refundacja kosztów wyposażenia lub doposażenia stanowiska pracy Roboty publiczne | 264 000,00 |
| 2. | Program aktywizacji zawodowej bezrobotnych w regionach wysokiego bezrobocia oraz na terenach rewitalizowanych, a także realizowanych w ramach Narodowego Programu Mieszkaniowego Mieszkanie Plus | 63 | Roboty publiczne Refundacja kosztów wyposażenia lub doposażenia stanowiska pracy Jednorazowe środki na podjęcie działalności gospodarczej | 887 400,00 |
| 3. | Program aktywizacji zawodowej | 24 | Roboty publiczne Jednorazowe środki na | 264 000,00 |

| | | | | |
|----|---|-----|--|--------------|
| | bezrobotnych długotrwale | | podjęcie działalności gospodarczej | |
| 4. | Program regionalny „WIEK NASZYM ATUTEM – II EDYCJA” | 153 | Stáže Roboty publiczne Jednorazowe środki na podjęcie działalności gospodarczej Refundacja kosztów wyposażenia lub doposażenia stanowiska pracy | 2 034 100,00 |

Źródło: Dane własne Powiatowy Urząd Pracy w Inowrocławiu

Powiatowy Urząd Pracy w Inowrocławiu realizował w 2018 roku cele polityki społecznej w zakresie wspierania tworzenia miejsc pracy, ograniczania zjawiska bezrobocia oraz łagodzenia jego skutków zgodnie z ustawą o promocji zatrudnienia i instytucjach rynku pracy. Wszystkie zaplanowane zadania zostały zrealizowane, a środki finansowe przeznaczone na ich realizację zostały wydatkowane zgodnie z zasadami efektywności, gospodarności i celowości.

DYREKTOR

mgr inż. Przemysław Stefański

Przewodniczący
Rady Powiatu Inowrocławskiego

Marek Mieszko Gerus