

Uchwała Nr XVIII/177/2012
RADY POWIATU INOWROCŁAWSKIEGO
z dnia 30 marca 2012 r.

w sprawie przyjęcia Programu Rozwoju Pieczy Zastępczej na terenie Powiatu Inowrocławskiego na lata 2012-2014.

Na podstawie art. 12 pkt 11 ustawy z dnia 5 czerwca 1998 r. o samorządzie powiatowym (Dz. U. z 2001 r. Nr 142, poz. 1592 z późn. zm.¹) oraz art. 180 pkt 1 ustawy z dnia 9 czerwca 2011 r. o wspieraniu rodziny i systemie pieczy zastępczej (Dz. U. z 2011 r. Nr 149, poz. 887 z późn. zm.²) uchwała się, co następuje:

§ 1. Przyjmuje się do realizacji Program Rozwoju Pieczy Zastępczej na terenie Powiatu Inowrocławskiego na lata 2012-2014, który stanowi załącznik do niniejszej uchwały.

§ 2. Wykonanie uchwały powierzyć dyrektorowi Powiatowego Centrum Pomocy Rodzinie w Inowrocławiu.

§ 3. Uchwała wchodzi w życie z dniem podjęcia.

Wiceprzewodniczący
Rady Powiatu Inowrocławskiego


Jan Biernacki

¹ Zmiany tekstu jednolitego ustawy zostały ogłoszone w Dz. U. z 2002 r. Nr 23, poz. 220, Nr 62, poz. 558, Nr 113, poz. 984, Nr 153, poz.1271, Nr 200, poz. 1688 i Nr 214, poz. 1803, z 2003 r. Nr 162, poz. 1568, z 2004 r. Nr 102, poz. 1055 i Nr 167, poz. 1759, z 2007 r. Nr 173, poz. 1218, z 2008 r. Nr 180, poz. 1111 i Nr 223, poz. 1458, z 2009 r. Nr 92, poz. 753 i Nr 157, poz. 1241, z 2010 r. Nr 28, poz. 142, 146, Nr 40, poz. 230 i Nr 106, poz. 675 oraz z 2011 r. Nr 21, poz. 113, Nr 49, poz. 887 i Nr 217, poz. 1281.

² Zmiany tekstu jednolitego wymienionej ustawy zostały ogłoszone w Dz. U. z 2011 r. Nr 288, poz. 1690.

UZASADNIENIE DO UCHWAŁY Nr XVIII/177/2012
RADY POWIATU INOWROCŁAWSKIEGO
z dnia 30 marca 2012 r.

w sprawie przyjęcia Programu Rozwoju Pieczy Zastępczej na terenie Powiatu Inowrocławskiego na lata 2012-2014.

Zgodnie z przepisami art. 180 pkt 1 ustawy z dnia 9 czerwca 2011 roku o wspieraniu i systemie pieczy zastępczej (Dz. U. z 2011 r. Nr 149, poz. 887 z późn. zm.) do zadań własnych powiatu należy m.in. opracowanie i realizacja 3-letnich powiatowych programów dotyczących rozwoju pieczy zastępczej, zawierających m.in. coroczny limit rodzin zastępczych zawodowych.

Przyjęcie Programu Rozwoju Pieczy Zastępczej na terenie Powiatu Inowrocławskiego na lata 2012-2014 przewiduje, poprzez rozwój rodzinnej pieczy zastępczej oraz pracy z rodziną zastępczą, zapewnienie każdemu dziecku prawa do stabilnego, trwałego i rodzinnego środowiska wychowawczego.

Zakłada się, że realizacja programu umożliwi w kilkuletniej perspektywie ograniczenie umieszczeń dzieci w placówkach opiekuńczo-wychowawczych, na rzecz rozwoju rodzinnej pieczy zastępczej, co w konsekwencji doprowadzi do minimalizacji występowania zjawiska sieroctwa społecznego.

Podstawę prawną podjęcia przedmiotowej uchwały stanowi art. 12 pkt 11 ustawy z dnia 5 czerwca 1998 r. o samorządzie powiatowym (Dz. U. z 2001 r. Nr 142, poz. 1592, z późn. zm). Przepis ten stanowi, iż do wyłącznej właściwości rady powiatu należy podejmowanie uchwał w innych sprawach zastrzeżonych ustawami do kompetencji rady powiatu.

STANISŁAW
[Podpis]

Załącznik
do Uchwały Nr XVIII/177/2012
Rady Powiatu Inowrocławskiego
z dnia 30 marca 2012 r.

**PROGRAM ROZWOJU PIECZY ZASTĘPCZEJ
NA TERENIE
POWIATU INOWROCŁAWSKIEGO
NA LATA 2012-2014**

Spis treści

I.	Wstęp.	3
II.	Charakterystyka rodzin zastępczych w powiecie inowrocławskim.	4
III.	Charakterystyka instytucjonalnej pieczy zastępczej.	9
IV.	Wnioski z analizy pieczy zastępczej w powiecie inowrocławskim w latach 2009-2011.	11
V.	Wykaz świadczeń, wynagrodzeń i innych zadań jednostek samorządu terytorialnego wynikających z ustawy o wspieraniu rodziny i systemie pieczy zastępczej.	12
VI.	Cele i zadania Program Rozwoju Pieczy Zastępczej na lata 2012–2014 w powiecie inowrocławskim.	21
VII.	Limit rodzin zastępczych zawodowych w latach 2012-2014 w powiecie inowrocławskim.	23
VIII.	Planowany Budżet Programu.	24
IX.	Źródła finansowania Programu.	26
X.	Beneficjenci Programu.	27
XI.	Realizatorzy Programu.	27
XII.	Monitoring i ewaluacja Programu.	27
XIII.	Podsumowanie.	28

I. Wstęp.

Podstawą opracowania Programu Rozwoju Pieczy Zastępczej na terenie Powiatu Inowrocławskiego na lata 2012-2014 jest art. 180 pkt 1 ustawy z dnia 9 czerwca 2011 r. o wspieraniu rodziny i systemie pieczy zastępczej (Dz. U. Nr 149, poz. 887 z późn. zm.).

Zgodnie z ww. ustawą zadania związane z zapewnieniem dzieciom pieczy zastępczej należą do zadań własnych powiatu. Do głównych zadań w tym zakresie należą: organizowanie opieki i wychowania w rodzinach zastępczych, rodzinnych domach dziecka oraz placówkach opiekuńczo-wychowawczych, przyznawanie świadczeń na pokrycie kosztów utrzymania umieszczonych w nich dzieci, przyznawanie wynagrodzeń rodzinom zastępczym zawodowym oraz prowadzącym rodzinny dom dziecka, przyznawanie rodzinom zastępczym zawodowym oraz prowadzącemu rodzinny dom dziecka świadczeń na utrzymanie lokalu mieszkalnego, na pokrycie kosztów związanych z remontem, udzielanie tym rodzinom dni wolnych od sprawowania opieki nad dzieckiem w związku z wypoczynkiem. Ponadto rodzinom zastępczym oraz prowadzącemu rodzinny dom dziecka można przyznać świadczenia na: dofinansowanie wypoczynku poza miejscem zamieszkania dziecka w wieku od 6 do 18 lat, pokrycie niezbędnych wydatków związanych z potrzebami przyjmowanego dziecka oraz wystąpieniem zdarzeń losowych.

Do zadań własnych powiatu należy również przyznawanie pomocy na usamodzielnienie i zagospodarowanie oraz na kontynuowanie nauki osobom opuszczającym placówki opiekuńczo-wychowawcze, rodziny zastępcze, młodzieżowe ośrodki wychowawcze, domy pomocy społecznej, schroniska dla nieletnich, zakłady poprawcze.

Ustawa o wspieraniu rodziny i systemie pieczy zastępczej wyraźnie podzieliła kompetencje między samorząd gminny i powiatowy w zakresie pracy z rodziną biologiczną, co należy do zadań własnych gmin, a organizacją przez powiat pieczy zastępczej.

Aby lokalny system wspierania rodziny przeżywającej trudności w wypełnianiu funkcji opiekuńczo-wychowawczych przynosił pożądane efekty należy położyć szczególny nacisk na profilaktykę oraz pracę z rodziną biologiczną. Umieszczenie dziecka w systemie pieczy zastępczej ma być ostatecznością, po wykorzystaniu przez gminę wszystkich możliwych form wsparcia rodziny naturalnej.

Stąd też potrzeba opracowania powiatowego programu rozwoju pieczy zastępczej, który z uwzględnieniem lokalnych uwarunkowań nakreśli kierunki działań w perspektywie 3-letniej, których głównym celem będzie zapewnienie odpowiedniej liczby miejsc w rodzinnych i instytucjonalnych formach opieki zastępczej, właściwych warunków oraz stosownych środków finansowych.

Realizacja zadań z zakresu rodzinnej pieczy zastępczej przypisanych powiatowi wymaga wyboru przez starostę organizatora rodzinnej pieczy zastępczej. W powiecie inowrocławskim organizatorem pieczy zastępczej jest Powiatowe Centrum Pomocy Rodzinie.

Rolą organizatora będzie przede wszystkim troska o rozwój rodzinnych form pieczy zastępczej, a więc inicjowanie ich tworzenia, kwalifikowanie kandydatów do tej roli oraz wspieranie już funkcjonujących rodzin. W instytucji tej powinna być umocowana funkcja koordynatora rodzinnych form pieczy zastępczej. Wyodrębnienie organizatora rodzinnej pieczy zastępczej ma na celu rozdzielenie funkcji administracyjnych i kontrolnych powiatowego centrum pomocy rodzinie od funkcji organizacyjnych związanych z realizacją zadań w sferze rodzinnej pieczy zastępczej.

Każda rodzina zastępcza oraz rodzinny dom dziecka będzie pod opieką koordynatora rodzinnej pieczy zastępczej lub pracownika socjalnego. Obowiązkiem koordynatora będzie pomoc rodzinie zastępczej, także rodzinnym domom dziecka, w realizacji ich zadań poprzez koordynowanie działań związanych z opieką nad dziećmi.

II. Charakterystyka rodzin zastępczych w powiecie inowrocławskim.

Rodzaje rodzin zastępczych

Na podstawie obowiązujących do 31 grudnia 2011 r. przepisów ustawy o pomocy społecznej wyróżniano następujące rodziny zastępcze:

- 1) spokrewnione z dzieckiem - opiekę nad dzieckiem przejmują dalsi członkowie rodziny np. dziadkowie, rodzeństwo, wujostwo, itp.;
- 2) niespokrewnione z dzieckiem - opiekę sprawują osoby prawnie obce dla dziecka;
- 3) zawodowe niespokrewnione z dzieckiem:
 - a) *wielodzietne* - w takiej rodzinie umieszcza się w tym samym czasie nie mniej niż troje i nie więcej niż sześcioro dzieci, w przypadku konieczności umieszczenia w rodzinie liczego rodzeństwa liczba dzieci w takiej rodzinie zastępczej może się zwiększyć,

b) *specjalistyczne* - tutaj umieszcza się dzieci niedostosowane społecznie albo dzieci z różnymi dysfunkcjami, problemami zdrowotnymi wymagającymi szczególnej opieki i pielęgnacji. W rodzinie tej może wychowywać się w tym samym czasie nie więcej niż troje dzieci,

c) *o charakterze pogotowia rodzinnego* - w takiej rodzinie umieszcza się nie więcej niż troje dzieci na pobyt okresowy do czasu unormowania sytuacji życiowej dziecka, nie dłużej niż na 12 miesięcy. W szczególnie uzasadnionych przypadkach pobyt dziecka może być przedłużony, jednak nie więcej niż o kolejne 3 miesiące.

Od 1 stycznia 2012 roku, zgodnie z art. 39 ust.1 ustawy o wspieraniu rodziny i systemie pieczy zastępczej formami rodzinnej pieczy zastępczej są:

1) rodzina zastępcza:

a) spokrewniona (małżonkowie lub osoba niepozostająca w związku małżeńskim, będący wstępnymi lub rodzeństwem dziecka),

b) niezawodowa (małżonkowie lub osoba niepozostająca w związku małżeńskim, niebędący wstępnymi lub rodzeństwem dziecka),

c) zawodowa, w tym zawodowa pełniąca funkcję pogotowia rodzinnego i zawodowa specjalistyczna;

2) rodzinny dom dziecka.

Tabela 1. Liczba rodzin zastępczych w powiecie inowrocławskim w latach 2009-2011.

rodziny zastępcze	2009	2010	2011
spokrewnione	221	200	192
niespokrewnione	17	21	27
zawodowe	-	3	5
razem rodzin zastępczych	238	224	224

Wykres 1. Liczba rodzin zastępczych w powiecie inowrocławskim w latach 2009-2011.

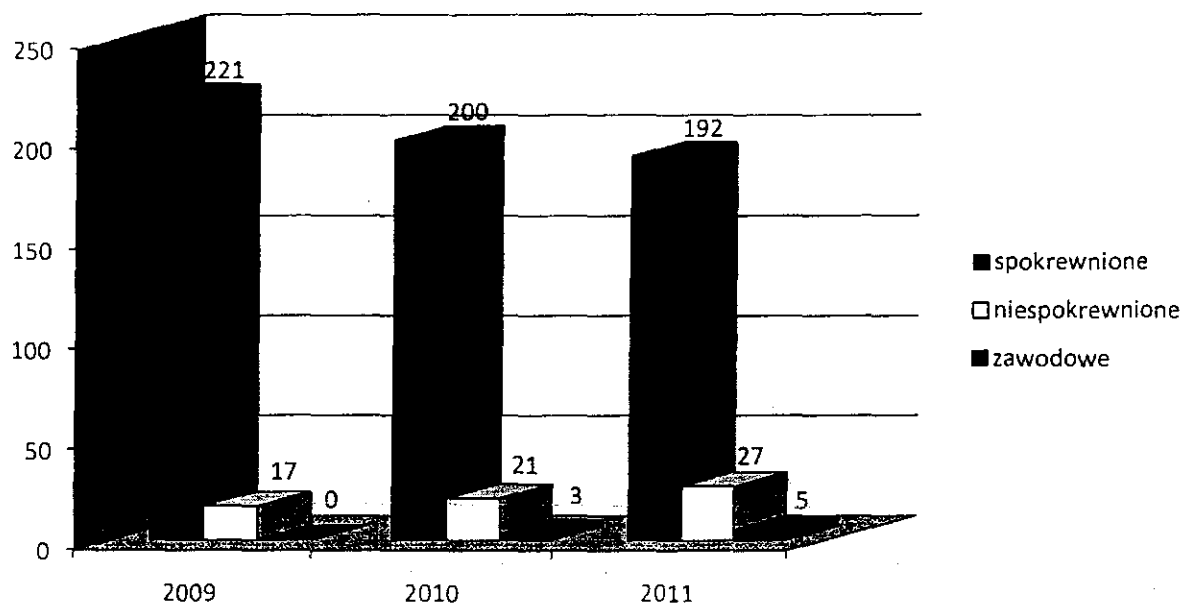


Tabela 2. Wiek osób pełniących funkcje rodziny zastępczej latach 2009-2011.

wiek w latach	2009	2010	2011
do 21	2	1	2
22-30	20	15	14
31-40	34	29	30
41-50	47	35	32
51-60	80	76	71
61-70	42	50	55
71 i więcej	13	18	20
razem	238	224	224

Wykres 2. Wiek osób pełniących funkcje rodziny zastępczej latach 2009-2011.

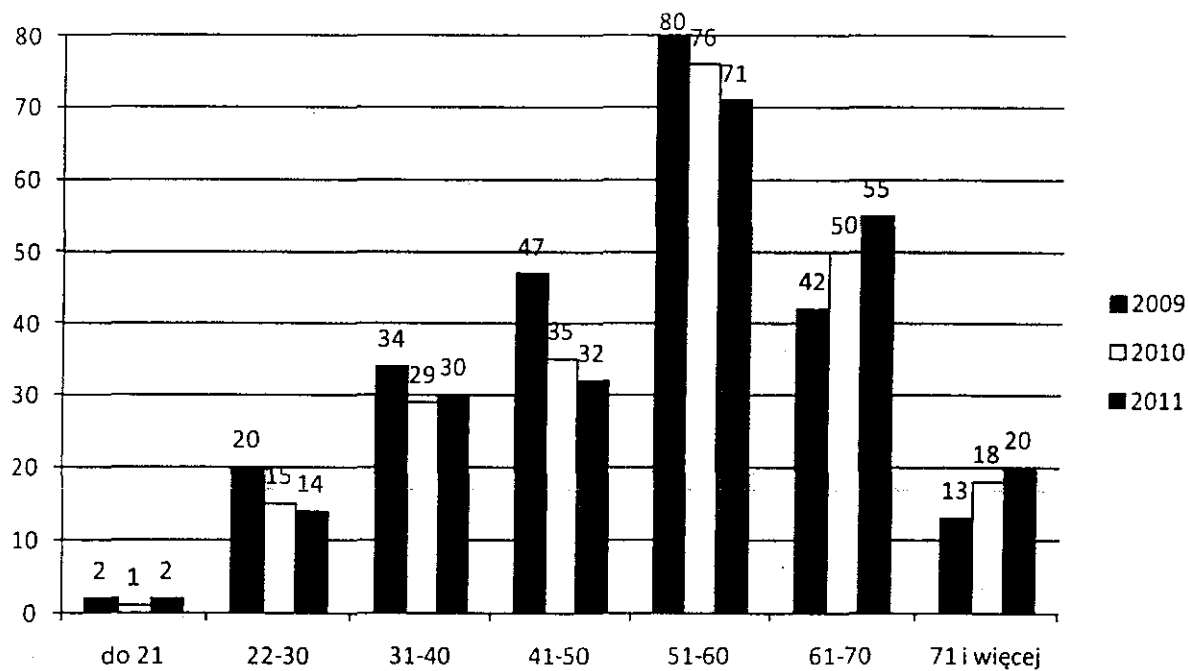


Tabela 3. Liczba dzieci w rodzinach zastępczych w latach 2009-2011.

typ rodziny	2009	2010	2011
spokrewnione	275	249	233
niespokrewnione	23	25	28
zawodowe	-	10	21
umieszczone na terenie innych powiatów	39	42	50
razem dzieci w rodzinach zastępczych	337	326	332

Wykres 3. Liczba dzieci w rodzinach zastępczych w latach 2009-2011.

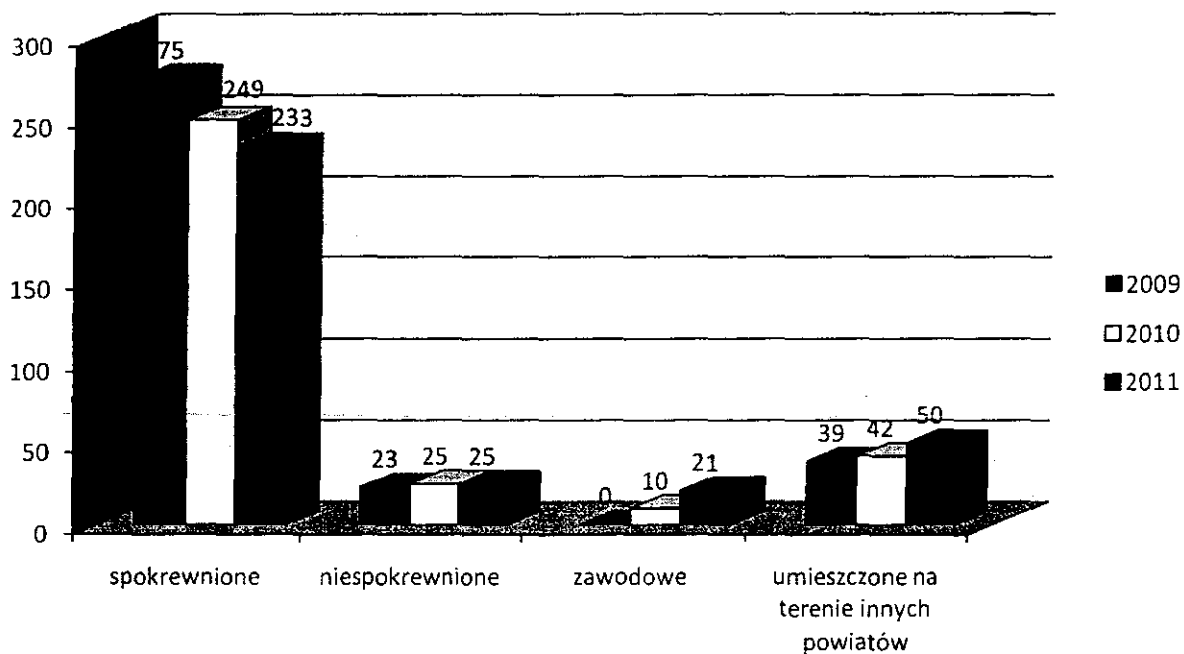
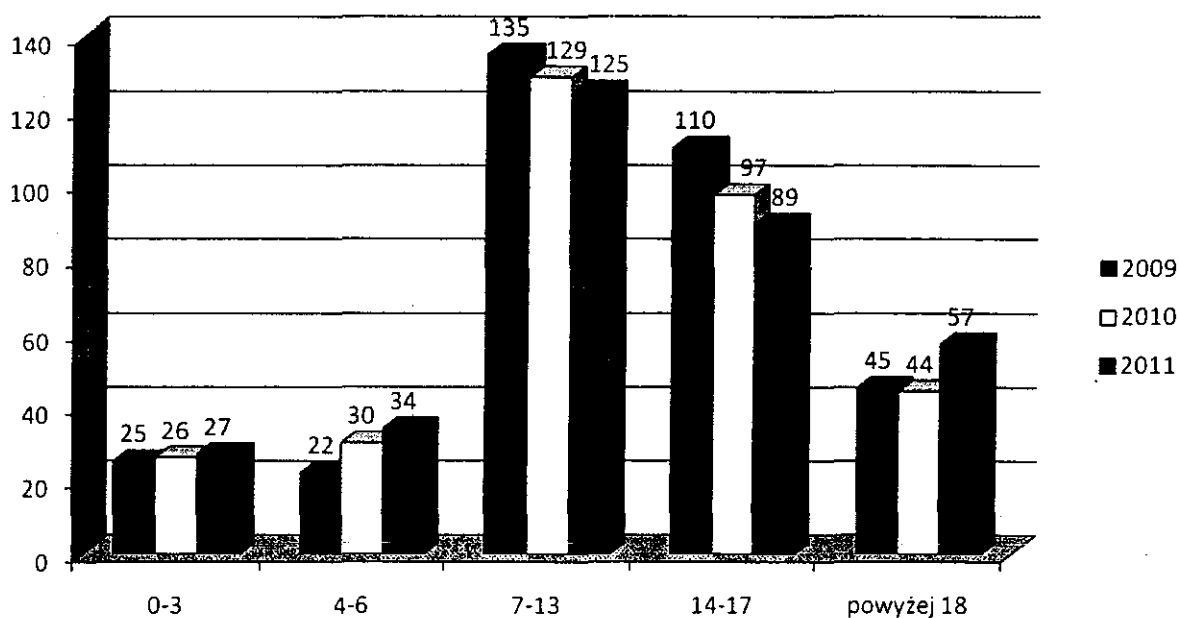


Tabela 4. Wiek dzieci przebywających w rodzinach zastępczych latach 2009-2011.

wiek w latach	2009	2010	2011
0-3	25	26	27
4-6	22	30	34
7-13	135	129	125
14-17	110	97	89
powyżej 18	45	44	57
razem	337	326	332

Wykres 4. Wiek dzieci przebywających w rodzinach zastępczych latach 2009-2011.



III. Charakterystyka instytucjonalnej pieczy zastępczej.

Ośrodek Wspierania Dziecka i Rodziny jest placówką socjalizacyjną składającą się z siedmiu domów, w których przebywają dzieci umieszczone na podstawie postanowień sądów. Posiada 112 miejsc dla małoletnich pozbawionych częściowo lub całkowicie opieki rodzicielskiej w tym:

- 1) dom w Gniewkowie przy ul. Dworcowej 9, który tworzy trzy grupy wychowawcze, w każdej z nich może przebywać do 10 wychowanków;
- 2) samodzielna grupa wychowawcza przy ul. Stanisława Kiebasiewicza 9 w Inowrocławiu, w której może przebywać do 12 wychowanków;
- 3) samodzielna grupa wychowawcza przy ul. Bolesława Krzywoustego 15 w Inowrocławiu, w której może przebywać do 14 wychowanków;
- 4) samodzielna grupa wychowawcza w Jaksicach przy ul. Sportowej 4, w której może przebywać do 14 wychowanków;
- 5) samodzielna grupa wychowawcza w Orłowie 52, w której może przebywać do 14 wychowanków;
- 6) samodzielna grupa wychowawcza przy ul. Konwaliowej 30 w Inowrocławiu, w której może przebywać do 14 wychowanków;

- 7) samodzielna grupa wychowawcza przy ul. Remigiusza Jankowskiego 4 w Inowrocławiu, w której może przebywać do 14 wychowanków.

Tabela 5. Liczba dzieci w placówkach opiekuńczo-wychowawczych w latach 2009-2011.

	2009	2010	2011
dzieci umieszczone w placówkach opiekuńczo-wychowawczych na terenie powiatu inowrocławskiego	217	196	163
w tym dzieci umieszczone w placówkach opiekuńczo-wychowawczych z terenu innych powiatów	31	30	16
dzieci umieszczone w placówkach opiekuńczo-wychowawczych na terenie innych powiatów	10	9	23
razem	227	205	186

Wykres 5. Liczba dzieci w placówkach opiekuńczo-wychowawczych w latach 2009-2011.

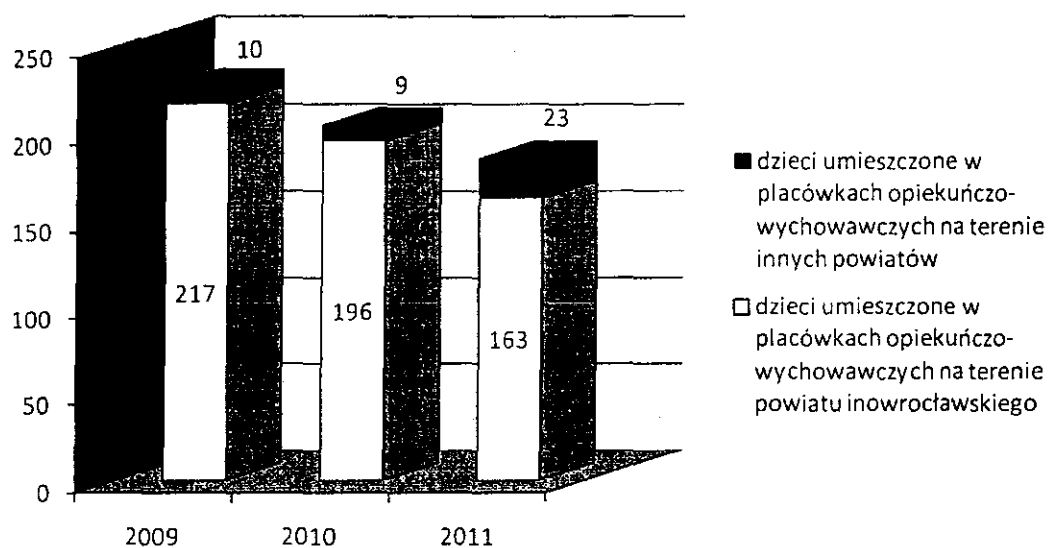
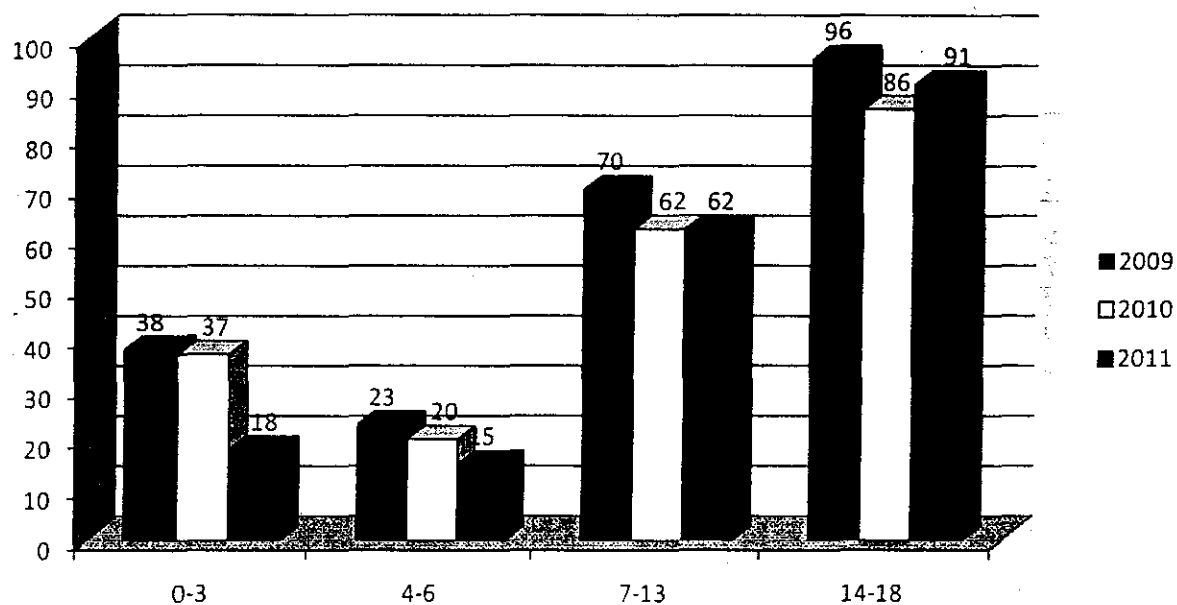


Tabela 6. Wiek dzieci przebywających w placówkach opiekuńczo-wychowawczych w latach 2009-2011.

wiek w latach	2009	2010	2011
0-3	38	37	18
4-6	23	20	15
7-13	70	62	62
14-18	96	86	91
razem	227	205	186

Wykres 6. Wiek dzieci przebywających w placówkach opiekuńczo-wychowawczych w latach 2009-2011.



IV. Wnioski z analizy pieczy zastępczej w powiecie inowrocławskim w latach 2009-2011:

1. W latach 2009-2011 liczba dzieci umieszczonych w rodzinach zastępczych utrzymuje się na podobnym poziomie.
2. Z ogólnej liczby dzieci umieszczonych w pieczy zastępczej w 2011 roku 64% stanowią dzieci umieszczone w rodzinach zastępczych, a 36% w placówkach opiekuńczo-wychowawczych.

3. W latach 2009-2011 nastąpił spadek liczby dzieci umieszczonych w placówkach opiekuńczo-wychowawczych o ok. 18%.

4. Liczba rodzin zastępczych zawodowych w latach 2009-2011 wzrosła z 0 do 5.

Wnioski do programu:

1. Należy rozwijać system rodzinnej pieczy zastępczej poprzez pozyskiwanie kandydatów na rodziny zastępcze.

2. Z uwagi na to, że nie wszystkie dzieci kwalifikują się do umieszczenia w rodzinnych formach pieczy zastępczej należy system instytucjonalny zachować, z zastrzeżeniem jego rozwoju w kierunku specjalistycznym.

V. Wykaz świadczeń, wynagrodzeń i innych zadań jednostek samorządu terytorialnego wynikających z ustawy o wspieraniu rodziny i systemie pieczy zastępczej.

GMINA

Lp.	Świadczenia	Podstawa prawna	Rodzaj wynagrodzenia	Wysokość wynagrodzenia
1	Dla rodzin wspierających – zwrot kosztów związanych z udzielaniem pomocy rodzinie przeżywającej trudności w wypełnianiu funkcji opiekuńczo-wychowawczych	Art. 29 ust. 1 i 31 ust. 1 ustawy o wspieraniu rodziny i systemie pieczy zastępczej	Fakultatywne	Zasady zwrotu kosztów określone są w umowie

Lp.	Inne zadania	
	Zadanie	Rodzaj zadania
1.	Zatrudnienie asystenta rodziny	Fakultatywne (obligatoryjne w przypadku, gdy sąd zobowiąże do pracy z asystentem rodziny na podstawie 109 § 2 pkt 1)
2.	Współfinansowanie pobytu dziecka umieszczonego po dniu 1 stycznia 2012 r. w rodzinie zastępczej, rodzinnym domu dziecka, placówce opiekuńczo-wychowawczej, regionalnej placówce opiekuńczo-terapeutycznej lub interwencyjnym ośrodku preadopcyjnym (10% w	Obligatoryjne

	pierwszym roku pobytu dziecka w pieczy zastępczej, 30% w drugim, 50% w trzecim)	
--	---	--

POWIAT

Lp.	Świadczenie/wynagrodzenie	Podstawa prawna	Rodzaj świadczenia	Wysokość świadczenia
Rodzinna piecza zastępcza				
1	Świadczenia dla rodzin zastępczych lub osób prowadzących rodzinny dom dziecka, z tego:			
1.1.	Świadczenie na pokrycie kosztów utrzymania dziecka umieszczonego w rodzinie zastępczej lub rodzinnym domu dziecka	Art. 80 ustawy	Obligatoryjne	a) nie mniej niż 660 zł miesięcznie – w przypadku dziecka umieszczonego w rodzinie zastępczej spokrewnionej b) nie mniej niż 1000 zł miesięcznie - w przypadku dziecka umieszczonego w rodzinie zastępczej zawodowej, rodzinie zastępczej niezawodowej lub rodzinnym domu dziecka *** Wysokość świadczenia pomniejsza się o kwotę nie wyższą niż 50% dochodu dziecka, nie więcej jednak niż o 80% ww. kwot (nie dotyczy to dziecka, które po osiągnięciu pełnoletności przebywa w

				dotychczasowej rodzinie zastępczej lub rodzinnym domu dziecka).
1.2.	Dodatek z tytułu umieszczenia dziecka w rodzinie zastępczej zawodowej, na podstawie przepisów o postępowaniu w sprawach nieletnich	Art. 81 ust. 2 ustawy	Obligatoryjne	Nie niższy niż 200 zł miesięcznie na pokrycie zwiększonych kosztów utrzymania dziecka
1.3.	Dodatek z tytułu niepełnosprawności dziecka	Art. 81 ust. 1 ustawy	Obligatoryjne	Nie niższy niż 200 zł miesięcznie na pokrycie zwiększonych kosztów utrzymania dziecka
1.4.	Świadczenie jednorazowe na pokrycie niezbędnych wydatków związanych z potrzebami przyjmowanego dziecka	Art. 83 ust. 1 pkt 2 lit. a ustawy	Fakultatywne	
1.5.	Świadczenie jednorazowe lub okresowe na pokrycie wydatków związanych z wystąpieniem zdarzeń losowych lub innych zdarzeń mających wpływ na jakość sprawowanej opieki	Art. 83 ust. 1 pkt 2 lit. b ustawy	Fakultatywne	
1.6.	Dofinansowanie do wypoczynku dziecka poza miejscem zamieszkania	Art. 83 ust. 1 pkt 1 ustawy	Fakultatywne	Raz w roku
1.7.	Środki finansowe na utrzymanie lokalu mieszkalnego w budynku wielorodzinnym lub domu jednorodzinnego (dla rodziny zawodowej i niezawodowej)	Art. 83 ust. 2 ustawy	Fakultatywne Obligatoryjne w przypadku wskazanym w art. 83 ust. 3 - rodzinie zastępczej zawodowej, w której umieszczono powyżej 3 dzieci i osób, które	W wysokości odpowiadającej wydatkom ponoszonym przez rodzinę zastępczą zawodową na czynsz, opłaty z tytułu najmu, opłaty za energię elektryczną i ciepłą, wodę, gaz, odbiór nieczystości stałych

			osiągnęły pełnoletność przebywając w pieczy zastępczej, o której mowa w art. 37 ust. 2, oraz jeżeli zasadność przyznania tych środków zostanie potwierdzona w opinii organizatora rodzinnej pieczy zastępczej.	i płynnych, dźwig osobowy, antenę zbiorczą, abonament telewizyjny i radiowy, usługi telekomunikacyjne oraz związanym z kosztami eksploatacji, obliczonym przez podzielenie łącznej kwoty tych wydatków przez liczbę osób zamieszkujących w tym lokalu lub domu jednorodzinnym i pomnożenie przez liczbę dzieci i osób, które osiągnęły pełnoletność przebywając w pieczy zastępczej, o których mowa w art. 37 ust. 2, umieszczonych w rodzinie zastępczej wraz z osobami tworzącymi tę rodzinę zastępczą.
1.8.	Środki finansowe na utrzymanie lokalu mieszkalnego w budynku wielorodzinnym lub domu jednorodzinnego (rodzinny dom dziecka)	Art. 84 pkt 1 ustawy	Obligatoryjne	W wysokości odpowiadającej kosztom ponoszonym przez rodzinny dom dziecka na czynsz, opłaty z tytułu najmu, opłaty za energię elektryczną i ciepłą, wodę, gaz, odbiór nieczystości stałych i płynnych, dźwig

				osobowy, antenę zbiorczą, abonament telewizyjny i radiowy, usługi telekomunikacyjne oraz związanym z kosztami eksploatacji, obliczonym przez podzielenie łącznej kwoty tych wydatków przez liczbę osób zamieszkujących w tym lokalu lub domu jednorodzinnym i pomnożenie przez liczbę dzieci i osób, które osiągnęły pełnoletność przebywając w pieczy zastępczej, o których mowa w art. 37 ust. 2, umieszczonych w rodzinnym domu dziecka wraz z prowadzącym rodzinny dom dziecka;
1.9.	Świadczenie na pokrycie kosztów przeprowadzenia niezbędnego remontu (rodzina zastępcza zawodowa)	Art. 83 ust. 4 ustawy	Fakultatywne	Raz do roku
1.10.	Środki finansowe na pokrycie kosztów związanych z remontem lub ze zmianą lokalu (rodzinny dom dziecka)	Art. 84 pkt 2 ustawy	Obligatoryjne	
1.11.	Środki finansowe na pokrycie innych nieprzewidzianych kosztów związanych z opieką	Art. 84 pkt 3 ustawy	Obligatoryjne	

	i wychowaniem dziecka oraz funkcjonowaniem rodzinnego domu dziecka			
Rodzinna piecza zastępcza - wynagrodzenia wraz z pochodnymi				
2.	Wynagrodzenia dla rodziny zastępczej i rodzinnego domu dziecka			
2.1.	Za pełnienie funkcji zawodowej rodziny zastępczej lub prowadzenie rodzinnego domu dziecka	Art. 85 ust. 1, 2 i 4 ustawy	Obligatoryjne	Nie niższe niż 2000 zł miesięcznie; Rodzinie zastępczej zawodowej pełniącej funkcję pogotowia rodzinnego przysługuje wynagrodzenie nie niższe niż 2600 zł miesięcznie (dla rodziny zastępczej zawodowej lub prowadzącego rodzinny dom dziecka pozostających w gotowości do sprawowania pieczy zastępczej wynagrodzenie wynosi 80% dotychczas otrzymywanego wynagrodzenia)
2.1.1.	Świadczenie za pełnienie funkcji rodziny pomocowej (dla rodziny zastępczej zawodowej oraz prowadzącego rodzinny dom dziecka)	Art. 85 ust. 6 ustawy	Obligatoryjne	Nie niższe niż 20% otrzymywanego wynagrodzenia miesięcznie
2.2.	Świadczenie za pełnienie funkcji rodziny pomocowej (dla rodziny zastępczej niezawodowej oraz kandydatów do pełnienia funkcji rodziny zastępczej, rodzinnego domu dziecka lub rodziny przysposabiającej)	Art. 85 ust. 7 ustawy	Obligatoryjne	Nie niższe niż 20% kwoty, o której mowa w ust. 1 (czyli 2000 zł)

2.3.	Dodatek dla rodziny zastępczej zawodowej, w której przebywa przez okres dłuższy niż 10 dni w miesiącu kalendarzowym więcej niż troje dzieci lub co najmniej jedno dziecko legitymujące się orzeczeniem o niepełnosprawności lub orzeczeniem o znacznym lub umiarkowanym stopniu niepełnosprawności	Art. 85 ust. 5 ustawy	Obligatoryjne	W wysokości 20% otrzymywanego wynagrodzenia
3.	Wynagrodzenia dla osób pracujących w rodzinie zastępczej lub w rodzinnym domu dziecka, z tytułu: <ol style="list-style-type: none"> 1. umowy o pracę 2. umowy o świadczenie usług 			
3.1.	Na wniosek rodziny zastępczej zawodowej lub niezawodowej			
3.1.1.	W której przebywa więcej niż 3 dzieci (zatrudnienie osoby do pomocy przy sprawowaniu opieki i przy pracach gospodarskich)	Art.57 ust. 1	Obligatoryjne	Wysokość wynagrodzenia określana jest w umowie
3.1.2.	W szczególnie uzasadnionych przypadkach (zatrudnienie osoby do pomocy przy sprawowaniu opieki i przy pracach gospodarskich)	Art.57 ust. 2	Fakultatywnie	Wysokość wynagrodzenia określana jest w umowie
3.2.	W rodzinnym domu dziecka			
3.2.1.	Osoba zajmująca się opieką lub wychowaniem dzieci	Art. 64 ust. 1	Obligatoryjne	Wysokość wynagrodzenia określana jest w umowie
3.2.2.	Na wniosek prowadzącego rodzinny dom dziecka			
3.2.2.1.	W którym przebywa więcej niż 4 dzieci (zatrudnienie osoby do pomocy przy sprawowaniu opieki i przy	Art. 65 ust. 1	Obligatoryjne	Wysokość wynagrodzenia określana jest w umowie

	pracach gospodarskich)			
3.2.2.2.	W szczególnie uzasadnionych przypadkach (zatrudnienie osoby do pomocy przy sprawowaniu opieki i przy pracach gospodarskich)	Art. 65 ust. 2	Fakultatywnie	Wysokość wynagrodzenia określana jest w umowie
Pomoc dla osób usamodzielnianych				
4.	Pomoc dla osoby usamodzielnianej	Art. 140 ust. 1 ustawy	Obligatoryjne - na wniosek osoby usamodzielnianej	
4.1.	Na kontynuowanie nauki	Art. 140 ust. 1 pkt 1 lit. a Warunki przyznania świadczenia – art.141 i 143-148 ustawy	Obligatoryjne - na wniosek osoby usamodzielnianej	Nie mniej niż 500 zł miesięcznie
4.2.	Na usamodzielnienie	Art. 140 ust. 1 pkt 1 lit. b Warunki przyznania świadczenia art. 141-145 i 149 ustawy	Obligatoryjne - na wniosek osoby usamodzielnianej	Wysokość pomocy na usamodzielnienie wynosi: 1) w przypadku osoby usamodzielnianej opuszczającej rodzinę zastępczą spokrewnioną - nie mniej niż 3.300 zł, jeżeli przebywała w pieczy zastępczej przez okres co najmniej 3 lat; 2) w przypadku osoby usamodzielnianej opuszczającej rodzinę zastępczą niezawodową, rodzinę zastępczą zawodową, rodzinny dom dziecka, placówkę

				<p>opiekunczo-wychowawczą lub regionalną placówkę opiekunczo-wychowawczą:</p> <p>a) nie mniej niż 6.600 zł - jeżeli przebywała w pieczy zastępczej przez okres powyżej 3 lat,</p> <p>b) nie mniej niż 3.300 zł - jeżeli przebywała w pieczy zastępczej przez okres od 2 do 3 lat,</p> <p>c) nie mniej niż 1.650 zł - jeżeli przebywała w pieczy zastępczej przez okres poniżej 2 lat, nie krócej jednak niż przez okres roku.</p>
4.3.	Na zagospodarowanie	Art. 140 ust. 1 pkt 1 lit. c, art. 141-143 i 150 ustawy	Obligatoryjne-na wniosek osoby usamodzielnianej	<p>1. Pomoc na zagospodarowanie jest wypłacana jednorazowo, nie później niż do ukończenia przez osobę usamodzielnianą 26. roku życia, w wysokości nie niższej niż 1.500 zł, a w przypadku osoby legitymującej się orzeczeniem o umiarkowanym albo znacznym stopniu niepełnosprawności w wysokości nie niższej niż 3.000 zł.</p>

				2. Pomoc na zagospodarowanie może być przyznana w formie rzeczowej
4.4.	Uzyskania odpowiednich warunków mieszkaniowych	Art.140 ust. 1 pkt 2 lit. a ustawy	Obligatoryjne	
4.5.	Uzyskaniu zatrudnienia	Art.140 ust. 1 pkt 2 lit b ustawy	Obligatoryjne	

Lp.	Inne zadania	
	Zadanie	Rodzaj zadania
1.	Zatrudnienie koordynatora rodzinnej pieczy zastępczej	
1.1.	Przez okres 3 lat od dnia wejścia w życie ustawy	
1.1.1.	Dla rodzin zastępczych i rodzinnych domów dziecka nieposiadających przed dniem wejścia w życie ustawy co najmniej 3 letniego doświadczenia jako rodzina zastępcza	obligatoryjne
1.1.2.	Dla rodzin zastępczych i rodzinnych domów dziecka posiadających przed dniem wejścia w życie ustawy co najmniej 3 letnie doświadczenie jako rodzina zastępcza	fakultatywne
1.2.	Po upływie 3 lat od dnia wejścia w życie ustawy dla wszystkich rodzin zastępczych i rodzinnych domów dziecka	obligatoryjne

WOJEWÓDZTWO

Lp.	Inne zadania	
	Zadanie	Rodzaj zadania
1.	Regionalna placówka opiekuńczo-terapeutyczna	Fakultatywne (wydatki na opiekę i wychowanie dziecka ponosi powiat)
2.	Interwencyjny ośrodek preadopcyjny	Fakultatywne (wydatki na opiekę i wychowanie dziecka ponosi powiat)
3.	Ośrodek adopcyjny	Obligatoryjne (zadanie zlecone z zakresu administracji rządowej)

VI. Cele i zadania Programu Rozwoju Pieczy Zastępczej na terenie Powiatu Inowrocławskiego na lata 2012–2014:

Za generalny cel (misję) uznaje się:

„Stworzenie warunków dla skutecznego rozwoju systemu pieczy zastępczej z ukierunkowaniem na jej formy rodzinne”.

Cele szczegółowe.

1. Zorganizowanie kompleksowego systemu rodzinnej oraz instytucjonalnej pieczy zastępczej.
2. Zapewnienie profesjonalnego wsparcia rodzinom i rodzinnym formom pieczy zastępczej, aby mogły pełnić właściwe funkcje opiekuńczo-wychowawcze dla dzieci.
3. Zorganizowanie systemu kwalifikowania kandydatów do prowadzenia rodzinnych form pieczy zastępczej.
4. Specjalizacja placówek opiekuńczo-wychowawczych w kierunku pracy z dziećmi trudnymi i wymagającymi specjalistycznej pomocy.

Zadania.

1. Zapewnienie dzieciom pieczy zastępczej w rodzinach zastępczych, rodzinnych domach dziecka oraz w placówkach opiekuńczo-wychowawczych.
2. Ustalenie corocznego limitu rodzin zastępczych zawodowych.
3. Przyznawanie świadczeń na miesięczne utrzymanie dziecka w rodzinie zastępczej.
4. Zapewnienie wynagrodzeń dla rodziny zastępczej zawodowej.
5. Zapewnienie środków finansowych na utrzymanie rodzin pomocowych.
6. Zapewnienie środków na utrzymanie lokalu mieszkalnego.
7. Oddzielenie wsparcia rodzin zastępczych od przyznawania świadczeń rodzinom i wychowankom poprzez utworzenie oddzielnych zespołów.
8. Zatrudnienie wymaganej liczby koordynatorów rodzinnej pieczy zastępczej.
9. Zatrudnienie osoby zajmującej się opieką i wychowaniem oraz osoby do pomocy przy sprawowaniu opieki nad dziećmi i przy pracach gospodarczych, na wniosek rodziny zawodowej.

10. Zapewnienie środków na pokrycie kosztów związanych z remontem lub ze zmianą lokalu w budynku wielorodzinnym lub domu rodzinnego.
11. W ramach środków budżetu powiatu i rozeznania potrzeb umożliwienie:
 - 1) dofinansowania do wypoczynku poza miejscem zamieszkania dziecka w wieku od 6 do 18 roku życia;
 - 2) przyznania świadczeń na pokrycie niezbędnych wydatków związanych z potrzebami przyjmowanego dziecka – jednorazowo;
 - 3) pokrycia wydatków związanych z wystąpieniem zdarzeń losowych lub innych zdarzeń mających wpływ na jakość sprawowanej opieki – jednorazowo lub okresowo.
12. Prowadzenie naboru kandydatów do pełnienia funkcji rodziny zastępczej zawodowej, rodziny zastępczej niezawodowej lub prowadzenia rodzinnego domu dziecka.
13. Kwalifikowanie osób kandydujących do pełnienia funkcji rodziny zastępczej zawodowej, rodziny zastępczej niezawodowej lub prowadzenia rodzinnego domu dziecka.
14. Organizowanie szkoleń dla kandydatów do pełnienia funkcji rodziny zastępczej zawodowej, rodziny zastępczej niezawodowej lub prowadzenia rodzinnego domu dziecka oraz dla kandydatów do pełnienia funkcji dyrektora placówki opiekuńczo-wychowawczej typu rodzinnego.
15. Zapewnienie rodzinom zastępczym oraz prowadzącym rodzinne domy dziecka szkoleń mających na celu podnoszenie ich kwalifikacji.
16. Zapewnienie pomocy i wsparcia rodzinom zastępczym, w szczególności w ramach grup wsparcia.
17. Prowadzenie poradnictwa, także prawnego i terapii dla osób sprawujących rodzinną pieczę zastępczą i ich dzieci oraz dzieci umieszczonych w pieczy zastępczej.
18. Współpraca z ośrodkami pomocy społecznej w zakresie udzielania pomocy dziecku umieszczonemu w pieczy zastępczej.
19. Zapewnienie środków na funkcjonowanie instytucjonalnej pieczy zastępczej.
20. Zapewnienie środków na przyznanie pomocy pieniężnej na kontynuację nauki, usamodzielnienie i zagospodarowanie dla osób usamodzielnianych.
21. Zapewnienie wsparcia dla osób usamodzielnianych.
22. Dochodzenie należności od rodziców biologicznych za pobyt ich dzieci w pieczy zastępczej.

23. Pozyskiwanie środków zewnętrznych na realizację Programu, w tym środków rządowych, na podstawie art. 187 ust.1 pkt 2 ustawy.

VII. Limit rodzin zastępczych zawodowych w latach 2012-2014 w powiecie inowrocławskim.

Tabela 7. Liczba dzieci zagrożonych umieszczeniem w pieczy zastępczej

	liczba dzieci
miasto Inowrocław	77
gmina Inowrocław	10
gmina Dąbrowa Biskupia	1
gmina Gniewkowo	7
gmina Janikowo	31
gmina Kruszwica	19
gmina Pakość	6
gmina Rojewo	6
gmina Złotniki Kujawskie	8
Razem	146

Dane z ośrodków pomocy społecznej

Limit rodzin zawodowych określony został na podstawie ww. danych oraz rozeznania potrzeb i praktyki w zakresie liczby dzieci umieszczanych w pieczy zastępczej, z uwzględnieniem rodzin zastępczych zawodowych dla dzieci z terenu innych powiatów i przedstawia się następująco:

- 1) rok 2012 - 6 rodzin zastępczych zawodowych;
- 2) rok 2013 - 7 rodzin zastępczych zawodowych;
- 3) rok 2014 - 8 rodzin zastępczych zawodowych.

VIII. Planowany Budżet Programu.

Przedstawiony poniżej w Tabeli 8 projekt budżetu przedstawia zaplanowane wydatki na realizację Programu w latach 2012-2014. Dla porównania przedstawiono również wydatki

za lata 2010-2011. Z uwagi na to, że trudno w sposób jednoznaczny przewidzieć skutki wdrożenia ustawy oraz Programu zaplanowany budżet może ulegać zmianie.

Tabela 8.

Lp.	Szacunkowy koszt i struktura finansowania działań w ramach Programu, wg źródeł finansowania	Rok 2010	Rok 2011	Rok 2012	Rok 2013	Rok 2014
	Ogółem:	7 804 310	8 431 991	9 541 586	9 588 909	9 393 240
	w tym:					
1.	wynagrodzenia z pochodnymi dla rodzin zastępczych zawodowych i rodzin pomocowych	55 714	143 427	234 679	287 200	333 500
2.	wynagrodzenie pomocy domowej i osoby do sprawowania opieki i wychowania	0	0	5 000	7 200	7 200
3.	pokrycie kosztów utrzymania dzieci w rodzinie zastępczej	1 985 756	1 977 436	2 280 000	2 315 000	2 350 000
4.	dofinansowanie do wypoczynku dla dzieci w wieku od 6-18 lat	0	0	0	15 000	15 000
5.	jednorazowa pomoc z tytułu przyjęcia dzieci do rodziny zastępczej zawodowej	38 647	29 300	32 000	40 000	48 000
6.	pomoc losowa	0	0	0	5 000	5 000
7.	środki na utrzymanie lokalu mieszkalnego	0	0	0	4 000	4 000
8.	przeprowadzenie remontu	0	0	0	4 000	4 000
9.	szkolenia i specjalistyczne poradnictwo dla rodzin zastępczych	0	0	0	3 000	3 000
10.	koszty związane z zatrudnieniem koordynatorów	0	0	170 980	176 109	181 140
11.	dotacje na utrzymanie dzieci z terenu powiatu inowrocławskiego umieszczonych w placówkach opiekuńczo-wychowawczych na terenie innych powiatów	169 344	363 753	479 544	470 000	460 000
12.	dotacje na utrzymanie dzieci z powiatu inowrocławskiego umieszczonych w rodzinach zastępczych w innych	368 063	440 825	517 996	560 000	610 000

	powiatach					
13.	pomoc dla osób usamodzielnianych zgodnie z Indywidualnym Programem Usamodzielnienia	852 816	839 591	977 400	902 400	872 400
	w tym pomoc:					
	pieniężna na kontynuowanie nauki	571 232	604 443	705 000	630 000	600 000
	rzeczowa na zagospodarowanie	88 258	85 629	93 400	93 400	93 400
	w uzyskaniu odpowiednich warunków mieszkaniowych	15 556	18 900	32 000	32 000	32 000
	pieniężna na usamodzielnienie	177 770	130 619	147 000	147 000	147 000
14.	utrzymanie OWDiR w Inowrocławiu	4 333 970	4 637 659	4 843 987	4 800 000	4 500 000

Wyjaśnienia do projektu budżetu:

Nr pozycji w tabeli:

- 1) wynagrodzenia rodzin zastępczych zawodowych: 2012 r. - 6 rodzin, 2013 r. - 7 rodzin, 2014 r. - 8 rodzin – zgodnie z limitem rodzin zastępczych zawodowych oraz 1 000zł x 7 miesięcy dla rodzin pomocowych;
- 2) wynagrodzenia na zatrudnienie maksymalnie 2 osób zajmujących się opieką i wychowaniem oraz osób do pomocy przy sprawowaniu opieki nad dziećmi i przy pracach gospodarczych;
- 3) koszty utrzymania dla 332 dzieci w 2012 roku, 337 w 2013 roku i 342 w 2014 roku;
- 4) dofinansowanie do wypoczynku, kwota 150zł na dziecko;
- 5) jednorazowa pomoc w 2012 roku - 20 dzieci, 2013 -25 dzieci, 2014 - 30 dzieci;
- 6) pomoc losowa dla dzieci w każdym roku;
- 7) koszty utrzymania lokalu dla dwóch rodzin zastępczych zawodowych;
- 8) środki na remont lokalu;
- 9) szkolenia, poradnictwo, terapie, superwizje;
- 10) zatrudnienie trzech koordynatorów na umowę o pracę;
- 11) 2012 - 22 dzieci, 2013 - 20 dzieci, 2014 - 18 dzieci;
- 12) 2012 - 50 dzieci, 2013 - 55, 2014 - 60 dzieci;
- 13) pomoc dla usamodzielnianych:

- a) 2012 - 117 dzieci, 2013 - 105 dzieci, 2014 - 100 dzieci;
 - b) 2012 - 32 dzieci, 2013 - 32 dzieci, 2014 - 32 dzieci;
 - c) 2012 - 17 dzieci, 2013 - 17 dzieci, 2014 - 17 dzieci;
 - d) 2012 - 28 dzieci, 2013 - 28 dzieci, 2014 - 28 dzieci;
- 14) koszty utrzymania placówek opiekuńczo-wychowawczych prowadzonych przez powiat, od 2014 r. wychowawcy nie będą mogli być zatrudnieni na podstawie karty nauczyciela.

IX. Źródła finansowania Programu.

Źródłem finansowania zadań Programu są środki finansowe:

- 1) z budżetu powiatu inowrocławskiego;
- 2) z budżetu państwa (ministra właściwego do spraw rodziny);
- 3) z budżetów samorządów gminnych, zgodnie z art. 191 ust. 8 i 9 ustawy;
- 4) z budżetów powiatowych, zgodnie z art. 191 ust. 4 ustawy;
- 5) z odpłatności rodziców biologicznych;
- 6) pozyskane w ramach PO KL ze środków Europejskiego Funduszu Społecznego.

X. Beneficjenci Programu.

- 1. Dzieci przebywające w pieczy zastępczej.
- 2. Rodziny zastępcze i osoby prowadzące rodzinne domy dziecka.
- 3. Rodzice naturalni dzieci umieszczonych w pieczy zastępczej.
- 4. Osoby usamodzielniane.
- 5. Kandydaci do pełnienia funkcji rodziny zastępczej zawodowej, rodziny zastępczej niezawodowej lub prowadzenia rodzinnego domu dziecka oraz kandydaci do pełnienia funkcji dyrektora placówki opiekuńczo-wychowawczej typu rodzinnego.
- 6. Rodziny pomocowe sprawujące czasową opiekę nad dzieckiem pozbawionym opieki rodziców.

XI. Realizatorzy programu.

Koordinatorem Programu jest Powiatowe Centrum Pomocy Rodzinie w Inowrocławiu przy współpracy:

- 1) rodzin zastępczych;
- 2) rodzin pomocowych;
- 3) placówek opiekuńczo-wychowawczych;
- 4) ośrodków pomocy społecznej;
- 5) sędziów i kuratorów Sądu Rejonowego w Inowrocławiu.

XII. Monitoring i ewaluacja Programu.

Monitoring programu będzie polegał na zbieraniu danych dotyczących wykonanych zadań dla oceny realizacji założonych celów.

Przedmiotem ewaluacji będzie skuteczność podejmowanych działań głównie w oparciu o analizę osiągniętych wskaźników.

Celem ewaluacji naszego programu jest uzyskanie odpowiedzi na następujące pytania:

- 1) czy program stwarza możliwości postępu w zakresie rozwoju rodzin zastępczych?
- 2) czy zagwarantowano wystarczające środki na realizację programu?
- 3) czy do pieczy zastępczej trafiają tylko te dzieci, których rodzice mimo wsparcia ze strony gminy nie wypełniają swoich obowiązków?
- 4) czy współpraca ośrodka pomocy społecznej (asystenta rodziny) z koordynatorem rodziny stwarza właściwe warunki do współdziałania rodziny biologicznej z rodziną zastępczą lub placówką opiekuńczo-wychowawczą?
- 5) które metody pracy dały oczekiwane rezultaty, a które należy zmienić?
- 6) w jakim stopniu warunki bazowe, wyposażenie w sprzęt i realizacja świadczeń oraz organizacja pracy gwarantują realizację założonych celów?

XIII. Podsumowanie.

Z punktu widzenia potrzeb dziecka rodzina jest podstawowym środowiskiem zapewniającym bezpieczeństwo emocjonalne, naturalnym środowiskiem wychowawczym, w którym główny element stanowią interakcje zachodzące między jej członkami. Rodzina w sposób świadomy i nieświadomy oddziałuje na osobowość dziecka, przekazuje mu swój

system wartości, tradycje, poglądy, ukierunkowuje jego aktywność i postępowanie na całe życie. Rodzina jest najbardziej stabilnym punktem odniesienia w doświadczeniu dziecka. Rodzina i stwarzane przez nią możliwości dają dziecku poczucie więzi i doświadczenie niezmiernie ważne dla jego rozwoju. Praca z rodziną powinna więc być rozpatrywana z perspektywy potrzeb dziecka.

Podstawową przyczyną umieszczania dzieci w różnych formach opieki zastępczej jest brak realnej pomocy rodzinie zmarginalizowanej lub rodzinie w kryzysie. Dlatego istotą proponowanych rozwiązań jest stworzenie spójnego systemu opieki nad dzieckiem i rodziną je wychowującą, jeżeli ma ona trudności w prawidłowym wypełnianiu swoich funkcji. Działania podejmowane w ramach tego systemu powinny zapewnić rodzinie taką pomoc, aby w jej efekcie wyeliminowane zostało zagrożenie zabrania dziecka z rodziny lub zapewniony szybki do niej powrót dla tych dzieci, które z uwagi na ich dobro, okresowo musiały zostać umieszczone poza rodziną.

Działaniom profilaktycznym, mającym na celu stworzenie dziecku odpowiednich warunków życia w jego środowisku rodzinnym, muszą towarzyszyć działania na rzecz doskonalenia i rozwoju różnych form pieczy zastępczej nad dzieckiem. Należy przy tym wyraźnie podkreślić, że powinny mieć one charakter okresowy i wszędzie tam, gdzie jest to możliwe, zmierzać do integracji dziecka z jego rodziną. Wśród instytucji sprawujących pieczę zastępczą nad dzieckiem szczególne miejsce powinny zajmować rodzinne formy. Mają one ogromną przewagę nad instytucjonalnymi formami nie tylko z uwagi na skutki społeczne, w tym przede wszystkim dobro dziecka, ale także z punktu widzenia skutków ekonomicznych. Koszty opieki i wychowania dziecka w każdej z rodzinnych form pieczy zastępczej są znacznie niższe niż w placówkach opiekuńczo-wychowawczych. Mając to na uwadze zakłada się, że podstawowymi formami pieczy zastępczej będą rodziny zastępcze spokrewnione, rodziny zastępcze niezawodowe, rodziny zastępcze zawodowe oraz rodzinne domy dziecka.

Wiceprzewodniczący
Rady Powiatu Inowrocławskiego
Jan Brzuchacki

