

UCHWAŁA Nr 577/2009
ZARZĄDU POWIATU INOWROCŁAWSKIEGO
z dnia 11 lipca 2009 r.

w sprawie przekazania i przejęcia pomieszczeń na archiwum i biura dla Powiatowego Urzędu Pracy w Inowrocławiu, Starostwa Powiatowego w Inowrocławiu i Powiatowego Centrum Pomocy Rodzinie w Inowrocławiu w budynku Starostwa Powiatowego przy ul. Mątewskiej 17 w Inowrocławiu.

Na podstawie art.32 ust. 2 pkt 3 ustawy z dnia 5 czerwca 1998 r. o samorządzie powiatowym (Dz. U. z 2001 r. Nr 142, poz. 1592 z późn. zm.¹) oraz art. 25b ustawy z 21 sierpnia 1997 r. o gospodarce nieruchomościami (Dz. U. z 2004 r. Nr 261, poz. 2603 z późn. zm.²) uchwala się, co następuje:

§ 1. 1. Przekazać pomieszczenia na parterze budynku przy ul. Mątewskiej 17 w Inowrocławiu oznaczone numerem 008, 009, 010, 023, 024 i 025 o łącznej powierzchni 146,75 m² dla Powiatowego Urzędu Pracy w Inowrocławiu na archiwum.

2. Szkic sytuacyjny pomieszczeń, o których mowa w ust. 1 stanowi załącznik nr 1 do niniejszej uchwały.

§ 2. 1. Przekazać pomieszczenia na I piętrze (wejście „E”) w budynku przy ul. Mątewskiej 17 w Inowrocławiu po lokalu mieszkalnym o łącznej powierzchni 73,71 m² dla Powiatowego Urzędu Pracy w Inowrocławiu na biura.

2. Szkic sytuacyjny pomieszczeń, o których mowa w ust. 1 stanowi załącznik nr 2 do niniejszej uchwały.

§ 3. 1. Przekazać pomieszczenie pomocnicze przy sali sesyjnej w budynku przy ul. Mątewskiej 17 w Inowrocławiu o łącznej powierzchni 9,18 m² dla Powiatowego Urzędu Pracy w Inowrocławiu na biuro.

2. Szkic sytuacyjny pomieszczeń, o których mowa w ust. 1 stanowi załącznik nr 2 do niniejszej uchwały.

§ 4. 1. Przejąć pomieszczenia nr 019, 027 i 028 o łącznej powierzchni 72,80 m² od Powiatowego Urzędu Pracy w Inowrocławiu.

2. Szkic sytuacyjny pomieszczeń, o których mowa w ust. 1 stanowi załącznik nr 1 do niniejszej uchwały.

§ 5. 1. Przekazać pomieszczenie nr 027 i 028 o łącznej powierzchni 47,80 m² Starostwu Powiatowemu w Inowrocławiu na gabinety lekarskie.

2. Szkic sytuacyjny pomieszczeń, o których mowa w ust. 1 stanowi załącznik nr 1 do niniejszej uchwały.

¹ Zmiany tekstu jednolitego ustawy zostały ogłoszone w Dz. U. z 2002 r. Nr 23, poz. 220, Nr 62, poz. 558, Nr 113, poz. 984, Nr 153, poz.1271, Nr 200, poz. 1688, Nr 214, poz. 1803, z 2003 r. Nr 162, poz. 1568 oraz z 2004 r. Nr 102, poz. 1055, Nr 167, poz. 1759 oraz z 2007 r. Nr 173, poz. 1218 oraz z 2008 r. Nr 180, poz.1111, Nr 223, poz. 1458.

² Zmiany tekstu jednolitego zostały ogłoszone w Dz. U. z 2004 r. Nr 281, poz. 2782 oraz z 2005 r. Nr 130, poz.1087, Nr 169, poz. 1420, Nr 175, poz.1459, z 2006 r. Nr 104, poz. 708, Nr 220, poz. 1600 i poz. 1601 oraz z 2007 r. Nr 69, poz. 468 i Nr 173, poz. 1218 oraz z 2008 r. nr 59, poz. 369.

§ 6. 1. Przekazać pomieszczenie nr 019 o powierzchni 25,00 m² Powiatowemu Centrum Pomocy Rodzinie w Inowrocławiu na biuro.

2. Szkic sytuacyjny pomieszczeń, o których mowa w ust. 1 stanowi załącznik nr 1 do niniejszej uchwały.

§ 7. Korzystający będzie ponosił zwykłe koszty związane z eksploatacją pomieszczeń biurowych w wysokości proporcjonalnej do udziału powierzchni zajmowanych przez niego pomieszczeń do powierzchni użytkowej całego budynku.

§ 8. Wykonanie uchwały powierzyć Staroście Inowrocławskiemu.

§ 9. Uchwała wchodzi w życie z dniem podpisania.


STAROSTA
Tadeusz Majewski

WICESTAROSTA


Sławomir Szeliński

Członek Zarządu


Feliks Kryszak

Członek Zarządu


Franciszek Żak

Członek Zarządu


Andrzej Antoniewicz

Nie wnoszę zastrzeżeń
pod względem prawnym
2009.06.25
data radca prawny
mgr Henryka Kowalczyńska
80-600

UZASADNIENIE DO UCHWAŁY Nr 577/2009
ZARZĄDU POWIATU INOWROCŁAWSKIEGO
z dnia 11 lipca 2009 r.

w sprawie przekazania i przejęcia pomieszczeń na archiwum i biura dla Powiatowego Urzędu Pracy w Inowrocławiu, Starostwa Powiatowego w Inowrocławiu i Powiatowego Centrum Pomocy Rodzinie w Inowrocławiu w budynku Starostwa Powiatowego przy ul. Mątewskiej 17 w Inowrocławiu.

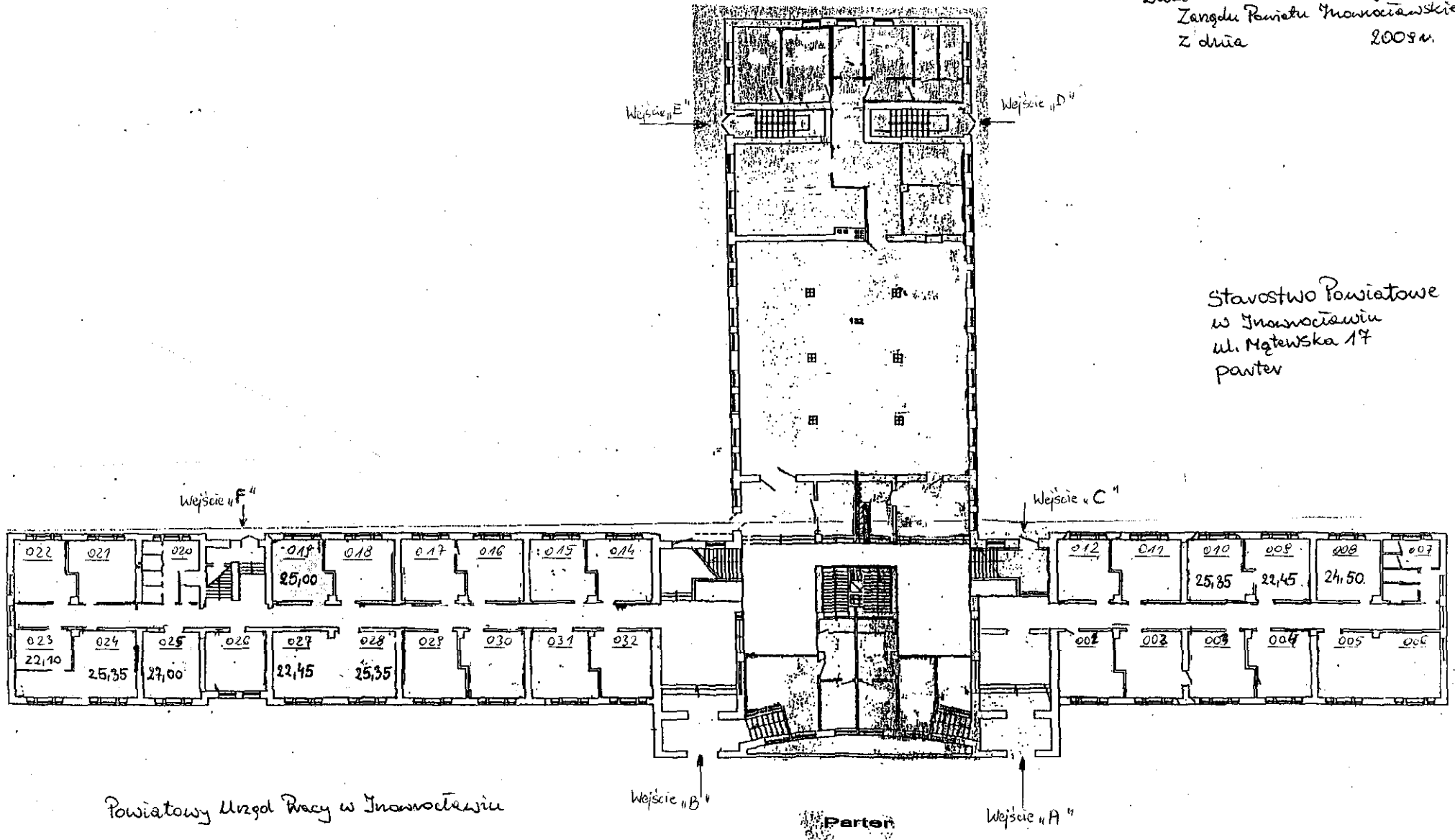
Podjęcie przedmiotowej uchwały uzasadniają następujące okoliczności faktyczne. Konieczność zamian lokali biurowych wynika z potrzeby przystosowania pomieszczeń na archiwum dla Powiatowego Urzędu Pracy w Inowrocławiu. Pismem z 25 maja 2009 r. Dyrektor Powiatowego Urzędu Pracy w Inowrocławiu zwrócił się z prośbą o przekazanie pomieszczeń o numerach 008, 009, 010, 023, 024 i 025 o powierzchni 146,75 m², które po przystosowaniu zostaną wykorzystane na archiwum jednostki. Jednocześnie PUP zwróci pomieszczenia 027 i 028 o powierzchni 47,80 m², które zostaną wykorzystane na gabinety lekarskie dla Zespołu ds. Orzekania o Niepełnosprawności. Obecnie gabinety znajdują się w pomieszczeniach nr 023 i 024. Pomieszczenie nr 019 o powierzchni 25,00 m² zostanie wykorzystane na specjalistyczne porady prowadzone przez Powiatowe Centrum Pomocy Rodzinie. Pomieszczenia mieszkalne o powierzchni 73,71 m² i pomieszczenie przy sali sesyjnej Rady Powiatu Inowrocławskiego o powierzchni 9,18 m² wykorzystywane na magazynek i przylegające do byłych pomieszczeń mieszkalnych, zostaną przeznaczone na biuro obsługi bezrobotnych, co będzie racjonalnym zagospodarowaniem tych powierzchni. Ustalenie sposobu rozliczania udziału w kosztach eksploatacyjnych pozwoli na określenie wysokości kosztów jakie jednostka będzie ponosiła z tytułu korzystania po adaptacji przejętych pomieszczeń.

Podstawę prawną podjęcia przedmiotowej uchwały stanowi art.32 ust. 2 pkt.3 ustawy z dnia 5 czerwca 1998 r. o samorządzie powiatowym (Dz. U. z 2001 r. Nr 142, poz. 1592 z późn. zm.) oraz art. 25b ustawy z 21 sierpnia 1997 r. o gospodarce nieruchomościami (Dz. U. z 2004 r. Nr 261, poz. 2603 z późn. zm.) Przepisy te stanowią, iż do zadań zarządu powiatu należy w szczególności gospodarowanie mieniem i powiatowym zasobem nieruchomości.

STAROSTA
Tadeusz Mątewski

Załącznik nr 1 do uchwały nr 12005
Zarządu Powiatu Inowrocławskiego
z dnia 2008 r.

Stawostwo Powiatowe
w Inowrocławiu
ul. Mątewska 17
parter



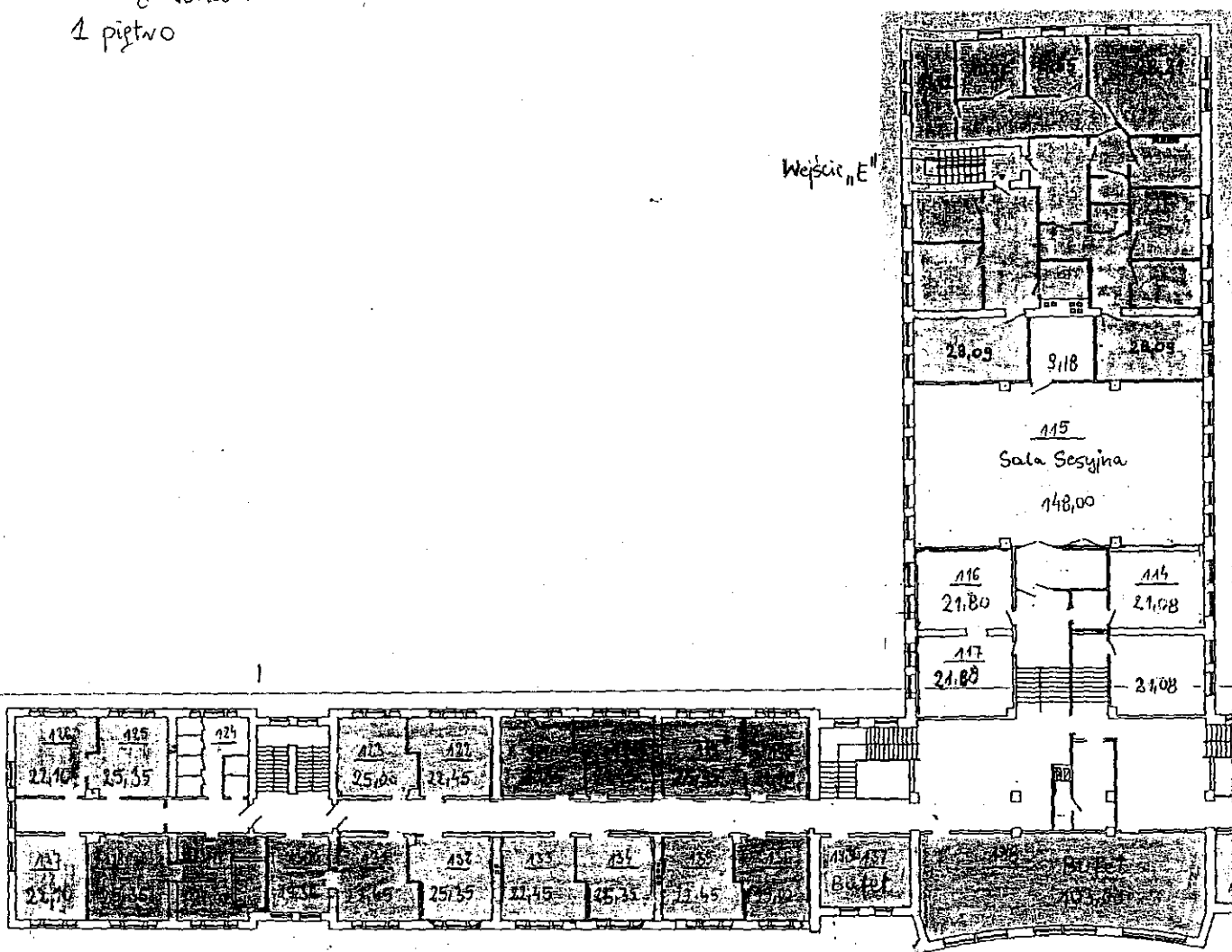
Powiatowy Urząd Pracy w Inowrocławiu

Stawostwo Powiatowe w Inowrocławiu
Zespół ds. Opiekania o Niepełnosprawności

Powiatowe Centrum Pomocy Rodzinie w Inowrocławiu

Załącznik nr 2 do uchwały nr 12009
Zarządu Powiatu Inowrocławskiego
z dnia 2009 r.

Stawostwo Powiatowe
ul. Matewska 17
1 piętro



1 piętro

powiększenia po lokalu mieszkalnym

magazynek przy sali sesyjnej