

UCHWAŁA Nr XXXIX/380/2014
RADY POWIATU INOWROCŁAWSKIEGO
z dnia 28 lutego 2014 r.

w sprawie przyjęcia informacji Komendanta Powiatowego Państwowej Straży Pożarnej w Inowrocławiu o stanie bezpieczeństwa powiatu inowrocławskiego w zakresie ochrony przeciwpożarowej w 2013 r.

Na podstawie art. 12 pkt 11 ustawy z dnia 5 czerwca 1998 r. o samorządzie powiatowym (Dz. U. z 2013 r., poz. 595, z późn. zm.¹⁾) w związku z art. 14 ust. 1 i ust. 2 ustawy z dnia 24 sierpnia 1991 r. o Państwowej Straży Pożarnej (Dz. U. z 2013 r., poz. 1340, z późn. zm.²⁾) uchwala się, co następuje:

§ 1.1. Przyjąć informację Komendanta Powiatowego Państwowej Straży Pożarnej w Inowrocławiu o stanie bezpieczeństwa powiatu inowrocławskiego w zakresie ochrony przeciwpożarowej w 2013 r.

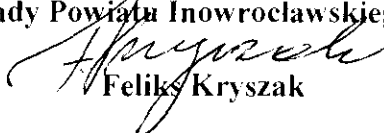
2. Informacja, o której mowa w ust. 1, stanowi załącznik do niniejszej uchwały.

§ 2. Określić kierunki działań zmierzających do usunięcia istotnych dla wspólnoty samorządowej zagrożeń w zakresie ochrony przeciwpożarowej polegających na:

- 1) regularnym nadzorowaniu przepisów ochrony przeciwpożarowej w obiektach użyteczności publicznej, zamieszkania zbiorowego, a także zakładach stwarzających ryzyko poważnej awarii przemysłowej;
- 2) podnoszeniu świadomości społecznej poprzez propagowanie wiedzy w zakresie ochrony przeciwpożarowej.

§ 3. Wykonanie uchwały powierzyć Zarządowi Powiatu Inowrocławskiego.

§ 4. Uchwała wchodzi w życie z dniem podjęcia.

Wiceprzewodniczący
Rady Powiatu Inowrocławskiego

Feliks Kryszak

¹Zmiany tekstu jednolitego wymienionej ustawy ogłoszone zostały w Dz. U. z 2013 r., poz. 645.

²Zmiany tekstu jednolitego wymienionej ustawy ogłoszone zostały w Dz. U. z 2013 r., poz. 1351.

UZASADNIENIE DO UCHWAŁY Nr XXXIX/380/2014
RADY POWIATU INOWROCŁAWSKIEGO
z dnia 28 lutego 2014 r.

w sprawie przyjęcia informacji Komendanta Powiatowej Państwowej Straży Pożarnej w Inowrocławiu o stanie bezpieczeństwa powiatu inowrocławskiego w zakresie ochrony przeciwpożarowej w 2013 r.

Podstawę prawną podjęcia uchwały stanowi przepis art. 12 pkt 11 ustawy z dnia 5 czerwca 1998 r. o samorządzie powiatowym (Dz. U. z 2013 r., poz. 595 z późn. zm.) i art. 14 ust. 1 i ust. 2 ustawy z dnia 24 sierpnia 1991 r. o Państwowej Straży Pożarnej (Dz. U. z 2013 r., poz. 1340 z późn. zm.), które stanowią, że rada powiatu (miasta) przynajmniej raz w roku rozpatruje informację komendanta powiatowego (miejskiego) Państwowej Straży Pożarnej o stanie bezpieczeństwa powiatu (miasta na prawach powiatu) w zakresie ochrony przeciwpożarowej. Na polecenie starosty (prezydenta miasta) informację taką właściwy komendant jest obowiązany składać w każdym czasie oraz, że rada powiatu (miasta) na podstawie informacji, o których mowa w ust. 1, może określić, w drodze uchwały, kierunki działań zmierzających do usunięcia istotnych dla wspólnoty samorządowej zagrożeń w zakresie ochrony przeciwpożarowej.

Mając powyższe na uwadze Komendant Powiatowej Państwowej Straży Pożarnej w Inowrocławiu na wezwanie Starosty Inowrocławskiego z 13 grudnia 2013 r. przedłożył stosowną informację, o stanie bezpieczeństwa powiatu inowrocławskiego w zakresie ochrony przeciwpożarowej w 2013 r. Rada Powiatu Inowrocławskiego na podstawie powyższej informacji może określić, w drodze uchwały, kierunki działań zmierzających do usunięcia istotnych dla wspólnoty samorządowej zagrożeń w zakresie ochrony przeciwpożarowej.

W związku z powyższym wywołanie niniejszej uchwały jest w pełni uzasadnione.

Starosta


**Komendant Powiatowy
Państwowej Straży Pożarnej
w Inowrocławiu**

Załącznik do Uchwały
Nr XXXIX 380 2014
Rady Powiatu Inowrocławskiego
z dnia 28 lutego 2014 r.



**INFORMACJA
o stanie bezpieczeństwa powiatu inowrocławskiego
w zakresie ochrony przeciwpożarowej**

KOMENDANT POWIATOWY
PAŃSTWOWEJ STRAŻY POŻARNEJ
w Inowrocławiu
woj. kujawsko-pomorskie
Artur Przychylski
st. bryg. mgn.

Stan na 31.12.2013

Spis treści

Rozdział I Ogólna charakterystyka powiatu inowrocławskiego	3
1. Podstawowe informacje administracyjne.....	3
2. Katalog zagrożeń powiatu inowrocławskiego – wyciąg.....	9
Rozdział II Działania ratownicze	17
1. Zestawienie akcji ratowniczych.....	17
2. Charakterystyczne działania ratownicze przeprowadzone w 2013 r.	24
Rozdział III Zabezpieczenie operacyjne powiatu	30
1. Informacje ogólne	30
2. Pojazdy pożarnicze i specjalne jednostek ochrony przeciwpożarowej.....	31
3. Gotowość operacyjna jednostek ochrony przeciwpożarowej	33
4. Struktura kadrowa Państwowej Straży Pożarnej	34
Rozdział IV Szkolenie i doskonalenie jednostek Ochotniczych Straży Pożarnych.....	35
Rozdział V Czynności kontrolno-rozpoznawcze i ćwiczenia Państwowej Straży Pożarnej ...	35
1. Czynności kontrolno-rozpoznawcze	35
2. Ćwiczenia Państwowej Straży Pożarnej	49
Rozdział VI Budżet jednostek organizacyjnych ochrony przeciwpożarowej.....	52
1. Komenda Powiatowa Państwowej Straży Pożarnej w Inowrocławiu.....	52
2. Ochotnicze Straże Pożarne.....	54
Rozdział VII Baza lokalowa jednostek Państwowej Straży Pożarnej	56
Rozdział VIII Wnioski	58
1. Najważniejsze zadania zrealizowane w 2013 r.....	58
2. Kierunki działań w celu poprawy bezpieczeństwa pożarowego i zabezpieczenia operacyjnego powiatu inowrocławskiego	59
3. Sztandar Komendy Powiatowej Państwowej Straży Pożarnej w Inowrocławiu	59

Rozdział I

Ogólna charakterystyka powiatu inowrocławskiego

1. Podstawowe informacje administracyjne

Powiat inowrocławski leży na granicy Kujaw i Wielkopolski w południowej części województwa kujawsko-pomorskiego. Jest obszarem o charakterze przemysłowo-rolniczym. Powiat inowrocławski sąsiaduje od północy z powiatem bydgoskim i toruńskim, od wschodu graniczy z powiatem aleksandrowskim oraz radziejowskim, od południa z powiatem konińskim i mogileńskim, a od zachodu z powiatem żnińskim. Centralna część powiatu leży na równinie inowrocławskiej. Według geografów jest to najbardziej płaski teren w Polsce, wznosi się przeciętnie od 85 do 100 m n.p.m. Pod równiną występują złoża soli kamiennej zalegające na głębokości ok. 4500 – 6000 m. Około 80% powierzchni powiatu stanowią użytki rolne, zaś tereny leśne ok. 10%. W południowej i zachodniej części powiatu znajdują się jeziora rynnowe – Pakoskie i Mielno oraz największe z nich Gopło, wraz z przepływającą przez nie rzeką Noteć.¹

Na terenie powiatu funkcjonuje około 13 000 podmiotów gospodarczych². Rozwinął się przemysł branży przetwórstwa rolno-spożywczego, branży budowlanej i pokrewnej oraz poligraficznej. Do stwarzających największe zagrożenie dla życia, zdrowia, mienia lub środowiska, zarówno pod kątem pożaru, jak też innego miejscowego zagrożenia lub klęski żywiołowej należy zaliczyć:

- trzy zakłady przemysłowe o dużym i zwiększonym ryzyku wystąpienia poważnej awarii przemysłowej, dalej odpowiednio ZDR i ZZR oraz inne, wykorzystujące w procesie produkcji substancje niebezpieczne;
- przewóz drogowy i kolejowy towarów niebezpiecznych;
- obszary leśne, których większość zakwalifikowana jest do najwyższej kategorii zagrożenia pożarowego lasów;
- rurociągi paliwowe oraz gazociągi.

Na terenie powiatu funkcjonuje duża liczba obiektów użyteczności publicznej, które co prawda nie stwarzają zagrożenia mogącego wynikać z produkcji, jednakże przebywa w nich duża ilość ludzi, dla których zagrożeniem może być zarówno pożar, inne miejscowe zagrożenie lub klęska żywiołowa, w których zasięgu znajdzie się obiekt użyteczności

¹ <http://www.bip.inowroclaw.powiat.pl/>

² Ibidem.

publicznej. Na terenie powiatu funkcjonuje ponad 130 obiektów użyteczności publicznej związanych z oświatą. Są to placówki wychowania przedszkolnego oraz szkolnictwa podstawowego, gimnazjalnego, ponadgimnazjalnego i wyższego. Poza tym wiele obiektów użyteczności publicznej związanych jest z potrzebami administracji publicznej, wymiaru sprawiedliwości, kultury, kultu religijnego, wychowania, opieki zdrowotnej, społecznej lub socjalnej, obsługi bankowej, handlu, gastronomii, usług, w tym usług pocztowych lub telekomunikacyjnych, turystyki, sportu, obsługi pasażerów w transporcie kolejowym, drogowym, oraz wykonywaniem podobnych funkcji. Za budynki użyteczności publicznej uznaje się także budynki biurowe lub socjalne.

W powiecie mieszka około 167 000 osób na powierzchni 1 225 km².³

Powiat tworzą następujące jednostki samorządowe:

1. gmina miejska – Miasto Inowrocław, jednocześnie stolica powiatu, zajmująca powierzchnię 30 km², co stanowi 2% powierzchni powiatu;⁴
2. gminy miejsko-wiejskie:
 - 1) Gmina Gniewkowo, zajmująca powierzchnię 179 km², co stanowi 15% powierzchni powiatu;⁵
 - 2) Gmina Janikowo, zajmująca 93 km², co stanowi 8% powierzchni powiatu;⁶
 - 3) Gmina Kruszwica, zajmująca 262 km², co stanowi 21% powierzchni powiatu;⁷
 - 4) Gmina Pakość, zajmująca 86 km², co stanowi 7% powierzchni powiatu;⁸
3. gminy wiejskie:
 - 1) Gmina Dąbrowa Biskupia, zajmująca 147 km², co stanowi 12% powierzchni powiatu;⁹
 - 2) Gmina Inowrocław, zajmująca blisko 172 km², co stanowi 14% powierzchni powiatu;¹⁰
 - 3) Gmina Rojewo, zajmująca 120 km², co stanowi 10% powierzchni powiatu;¹¹
 - 4) Gmina Złotniki Kujawskie, zajmująca około 135 km², co stanowi 11% powierzchni powiatu.¹²

³ Ibidem.

⁴ <http://www.inowroclaw.miaston.pl/>

⁵ <http://gniewkowo.com.pl/>

⁶ E. Krause, Monografia historyczna Gminy i Miasta Janikowo – od pradziejów ludzkości do końca XX wieku, Janikowo 2002.

⁷ <http://www.kruszwica.um.gov.pl/>

⁸ <http://www.pakość.pl/>

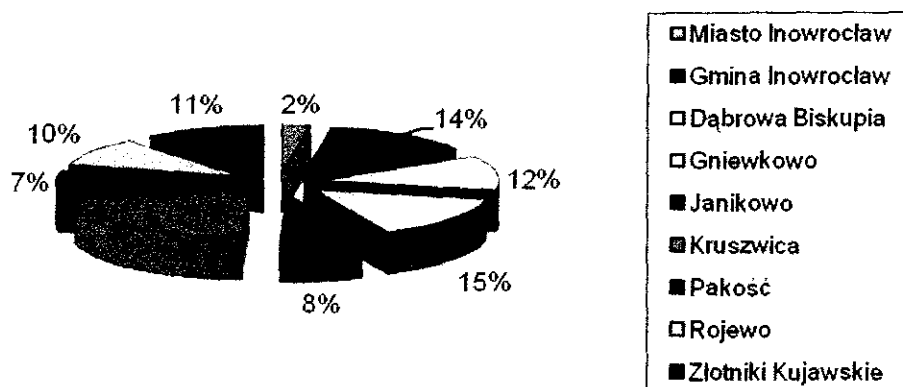
⁹ <http://www.dabrowabiskupia.pl/>

¹⁰ <http://www.inowroclaw.ug.gov.pl/>

¹¹ <http://www.rojewo.pl/>

¹² <http://zlotnikikujawskie.pl/>

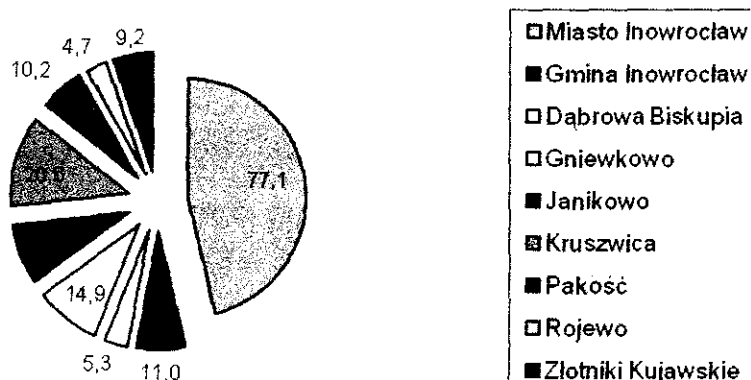
Procentowa struktura wielkości jednostek samorządowych powiatu inowrocławskiego



Wykres 1 Procentowa struktura wielkości jednostek samorządowych powiatu inowrocławskiego.

Gmina Kruszwica to największa gmina w powiecie inowrocławskim. Kolejne pod względem wielkości: gmina Gniewkowo, gmina Inowrocław, gmina Dąbrowa Biskupia, gmina Złotniki Kujawskie, gmina Rojewo i pozostałe.

Struktura ilości ludności powiatu w poszczególnych gminach w tysiącach

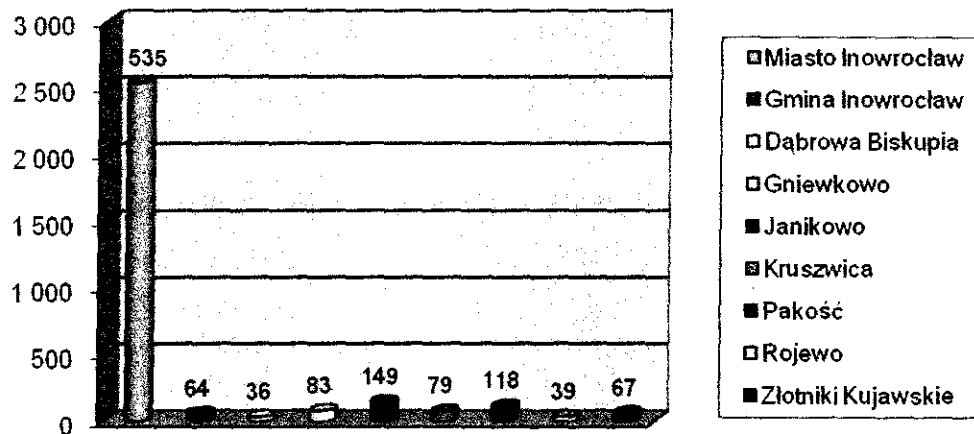


Wykres 2 Struktura ludności powiatu w rozbiciu na gminy (tys.).¹³

Największa liczba osób zamieszkuje w obszarze administracyjnych granic miasta Inowrocławia, które posiada dwuprocentowy udział w powierzchni powiatu.

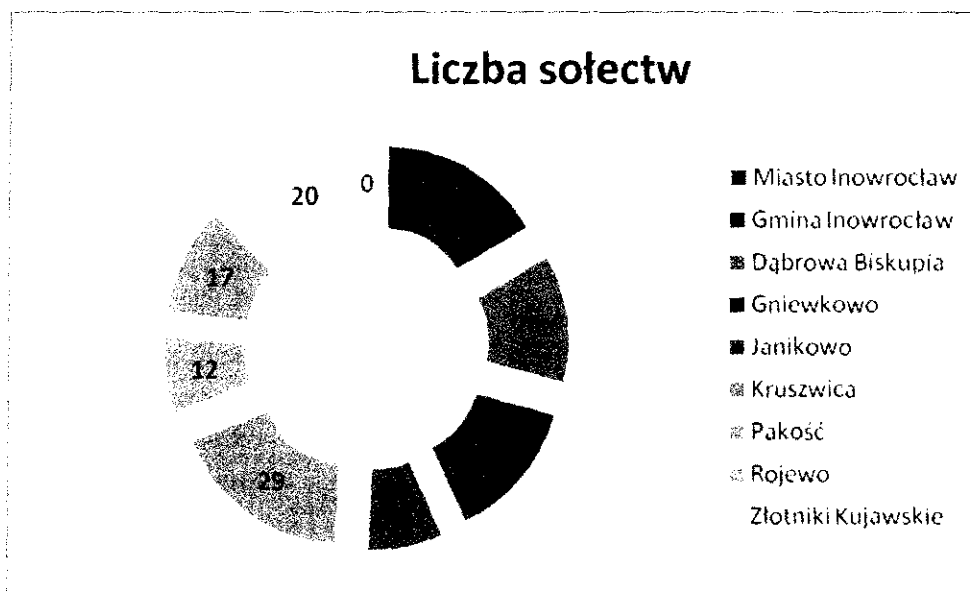
¹³ Biuletyn Informacji Publicznej poszczególnych gmin.

Gęstość zaludnienia (ilość osób / km²)



Wykres 3 Gęstość zaludnienia.¹⁴

Podobnie do wielkości zaludnienia, miasto Inowrocław charakteryzuje największa gęstość zaludnienia, wynosząca 2.535 osób na km². Najmniejszą gęstość zaludnienia posiada gmina Dąbrowa Biskupia – 36 osób na km².



Wykres 4 Liczba sołectw.¹⁵

¹⁴ Ibidem.

¹⁵ <http://www.bip.inowroclaw.powiat.pl/>.

Największa terytorialnie w powiecie gmina Kruszwica posiada największą liczbę sołectw, jest drugą pod względem wielkości zaludnienia jednostką samorządową powiatu i piątą pod względem gęstości zaludnienia. Gmina Janikowo, której gęstość zaludnienia jest stosunkowo wysoka w porównaniu do zajmowanej powierzchni, posiada 10 sołectw, w których zamieszkuje ponad 13.700 osób.

Wielkość powierzchni lasów i terenów zadrzewionych w poszczególnych jednostkach samorządowych obrazuje wykres nr 5. Lasy i tereny zadrzewione w powiecie inowrocławskim zajmują ponad 11.296 ha, stanowiąc ponad 9% jego powierzchni. Najwięcej, blisko 4.500 ha lasów, znajduje się na terenie drugiej co do wielkości gminy Gniewkowo, zajmując ponad 24% jej powierzchni. Około 3.000 ha lasów rośnie w gminie Dąbrowa Biskupia (ponad 19% obszaru czwartej pod względem wielkości gminy), ponad 2.000 ha w gminie Rojewo (ponad 18% obszaru szóstej pod względem wielkości gminy). Niespełna 900 ha zajmują lasy w piątej co do wielkości gminie Złotniki Kujawskie (6,33% obszaru gminy). Największa gmina Kruszwica posiada około 600 ha lasów, zajmujących nieco ponad 2% obszaru gminy. Lasy i tereny zadrzewione w prawie najmniejszej gminie Pakość zajmują niespełna 300 ha, co jednak w stosunku do powierzchni gminy (ponad 3% obszaru gminy) stawia ją przed największą gminą Kruszwica. W trzeciej pod względem powierzchni gminie Inowrocław lasy zajmują 190 ha, czyli ponad 1% powierzchni gminy. Siódma pod względem powierzchni gmina Janikowo posiada 36 ha lasów – ok. 0,4% obszaru gminy. Miasto Inowrocław, które jest najmniejszą gminą w powiecie, posiada 10 ha lasów, co stanowi 0,33% obszaru miasta.

Ze względu na zagrożenie pożarowe lasy i tereny zadrzewione leżące na terenie powiatu inowrocławskiego na podstawie przepisów rozporządzenia Ministra Środowiska z dnia 22 marca 2006 r. w sprawie szczegółowych zasad zabezpieczenia przeciwpożarowego lasów¹⁶ klasyfikowane są w następujących kategoriach zagrożenia pożarowego lasów:

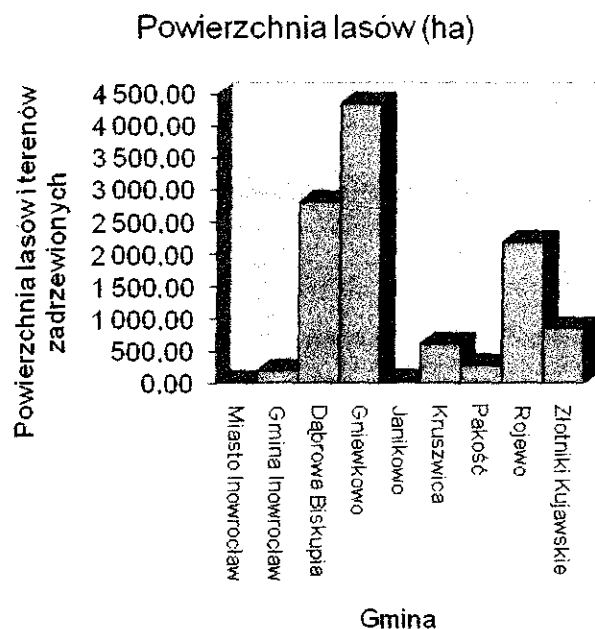
- I kategoria zagrożenia pożarowego lasów – duże zagrożenie pożarowe obejmuje około 9.950 ha lasów i terenów zadrzewionych¹⁷;
- II kategoria zagrożenia pożarowego lasów – średnie zagrożenie pożarowe obejmuje około 685 ha lasów i terenów zadrzewionych¹⁸;

¹⁶ Dz.U. Nr 58, poz. 405 ze zm.

¹⁷ KP PSP w Inowrocławiu – Katalog zagrożeń powiatu inowrocławskiego.

¹⁸ Ibidem.

- III kategoria zagrożenia pożarowego lasów – małe zagrożenie pożarowe nie obejmuje żadnych lasów i terenów zadrzewionych w powiecie inowrocławskim¹⁹.



Wykres 5 Powierzchnia lasów na terenie powiatu.

Kategoria zagrożenia pożarowego lasów obejmuje lasy o podobnym poziomie podatności na pożar, ustalonym na 10 lat na podstawie warunków klimatycznych, drzewostanowych (wiek, typ siedliskowy, gatunek) i czynników antropogenicznych.

¹⁹ Ibidem.

2. Katalog zagrożeń powiatu inowrocławskiego – wyciąg

Tabela 1 Zestawienie zakładów stwarzających duże ryzyko powstania poważnej awarii przemysłowej (ZDR).

Lp.	Nazwa obiektu, adres	Rodzaj materiałów niebezpiecznych	Max ilość materiałów [Mg]	Sposób składowania	Uwagi
1	2	3	4	5	6
1.	Inowrocławskie Kopalnie Soli „Solino” S.A. ul. Św. Ducha 26a 88-100 Inowrocław Wydział Kopalnia Soli i Podziemny Magazyn Ropy i Paliw „Góra” w Górze 88-101 Inowrocław 3	Węglowodory (ropa naftowa, bazowy olej napędowy, bazowy olej napędowy grzewczy)	Ropa naftowa 3 304 566 Mg Olej grzewczy 261 885 Mg Olej napędowy 618 170 Mg	Podziemne komory magazynowe tzw. kawerny solne	Aktualne stany magazynowanych substancji są tajemnicą spółki

Tabela 2 Zestawienie zakładów stwarzających zwiększone ryzyko powstania poważnej awarii przemysłowej (ZZR).

Lp.	Nazwa obiektu, adres	Rodzaj materiałów niebezpiecznych	Max ilość materiałów w Mg	Sposób składowania
1	2	3	4	5
1.	Zakłady Tuszczowe „Kruszwica” S. A. ul. Niepodległości 42 Zakład Produkcyjny w Kobylnikach, Dział olejarni	Heksan – węglowodór (SOLANE HEXANE 45)	152 Mg (230 m ³)	130 Mg w 5 podziemnych zbiornikach magazynowych oraz 20 Mg w instalacji technologicznej ekstrakcji
2.	CORNTRADE Krzysztof Niemczyk Suszarnia i magazyn zboża w Szarleju Szarlej 18 88-150 Kruszwica	Gaz propan-butan	190 Mg	W dwóch zbiornikach cylindrycznych przykrytych ziemią

Obiekty ZDR i ZZR, w zakresie zapobiegania zdarzeniom mogącym powodować awarię oraz ograniczenia jej skutków dla ludzi i środowiska, objęte są wymogami wynikającymi z przepisów Prawa ochrony środowiska²⁰, dalej Poś. Zgodnie z przepisami Poś w sprawach dotyczących zakładów o dużym ryzyku właściwym organem Państwowej Straży Pożarnej jest Kujawsko-Pomorski Komendant Wojewódzki Państwowej Straży Pożarnej, w sprawach dotyczących zakładów o zwiększonym ryzyku znajdujących się na obszarze powiatu inowrocławskiego właściwym organem Państwowej Straży Pożarnej jest Komendant Powiatowy Państwowej Straży Pożarnej w Inowrocławiu, w dalszej części tego dokumentu określany mianem Komendant. Z mocy art. 269 Poś każdego roku Komendant przeprowadza czynności kontrolno-rozpoznawcze w zakładach o dużym i zwiększonym ryzyku poważnej awarii przemysłowej, w zakresie ustalania spełnienia wymogów bezpieczeństwa w zakładzie stwarzającym zagrożenie wystąpienia poważnej awarii przemysłowej. W szczególności ustala czy:

- 1) podjęto w zakładzie środki zapobiegające wystąpieniu awarii przemysłowej;

²⁰ Tekst jednolity Dz. U. z 2013 r. poz. 1232.

- 2) zapewniono wystarczające środki ograniczające skutki awarii przemysłowej w zakładzie i poza jego granicami;
- 3) dane zawarte w dokumentach, o których mowa w Poś, takich jak zgłoszenie zakładu o zwiększonym ryzyku lub dużym ryzyku, program zapobiegania awariom, raport o bezpieczeństwie, wewnętrzny plan operacyjno-ratowniczy, informacje niezbędne do opracowania zewnętrznego planu operacyjno-ratowniczego, przedkładane właściwym organom Państwowej Straży Pożarnej – są rzetelne i odzwierciedlają stan bezpieczeństwa w zakładzie.

Powyższy zakres obejmuje także weryfikację spełniania warunków ochrony przeciwpożarowej.

Tabela 3 Zestawienie obiektów posiadających substancje niebezpieczne w ilościach niekwalifikujących ich do ZZR, ZDR.

Lp.	Nazwa obiektu (instalacji) i adres	Rodzaj substancji niebezpiecznych	Max ilość [T] lub [m ³]	Sposób składowania lub przetwarzania	Zasięg strefy stężeń śmiertelnych i liczba osób mogących się w niej znaleźć	UWAGI
1	2	3	4	5	6	7
1.	INOFAMA S.A. ul. Metalowców 7 88-100 Inowrocław	Kwas solny	50 T	Cynkownia, zbiorniki chemoodporne	Teren zakładu / 2—35)
2.		Rumil lub wodorotlenek sodu roztwór	2 T	Cynkownia, opakowania po 40 kg	Brak	Transport – PERCHEM Bydgoszcz (UN1824)
3.		Kwas solny poprodukcyjny	50 T	Cynkownia, zbiorniki chemoodporne	Brak	Z. Chem. ROKITA, autocysterna
4.	BOC-GAZY Wytwórnia Ciekłego CO ₂ ul. Przemysłowa 30, 88-160 Janikowo	Amoniak	1,8 T	Chłodnie amoniakalne	-	W przypadku awarii amoniak rozcieńczany jest do 3-4% wody amoniakalnej

Lp.	Nazwa obiektu (instalacji) i adres	Rodzaj substancji niebezpiecznych	Max ilość [T] lub [m ³]	Sposób składowania lub przetwarzania	Zasięg strefy stężeń śmiertelnych i liczba osób mogących się w niej znaleźć	UWAGI
1	2	3	4	5	6	7
5.	CUIAVIA Okręgowa Spółdzielnia Mleczarska ul. Nowa 32 88-100 Inowrocław	Amoniak	2,5 T	Chłodnie amoniakalne – zbiorniki, skraplacze instalacji amoniakalnej	200 m; 20—120	
6.	Soda Polska CIECH Sp. z o.o. ul. Fabryczna 4 88-100 Inowrocław Instalacja sody surowej	Podchloryn sodu	1 m ³	Jeden zbiornik o pojemności 1 m ³	Max 3 osoby	
7.		Woda amoniakalna < 25%	500 m ³	Zbiorniki magazynowe oraz instalacje technologiczne	Max 8 osób	
8.		Solanka amoniakalna	450 m ³	Dwa zbiorniki o pojemności 250 m ³	Max 3 osoby	
9.		Kwas siarkowy stężony	45 m ³	Dwa zbiorniki o pojemności 1 – 20 m ³ 1–25 m ³	Max 3 osoby	
10.		Kwas solny 5 %	40 m ³	Jeden zbiornik o pojemności 40 m ³	Max 4 osoby	
11.		Kwas solny 37 %	4 m ³	Dwa zbiorniki o pojemności 2 m ³	Max 4 osoby	
12.		Kwas solny 35 %	130 m ³	Dwa zbiorniki o pojemności 60 m ³ i jeden zbiornik o pojemności 10 m ³	Max 2 osoby	
13.		Soda Polska CIECH Sp. z o.o. ul. Fabryczna 4 88-100 Inowrocław Instalacja uzdatniania wody	Ług sodowy 40-50 %	65 m ³	Dwa zbiorniki o pojemności 30 m ³ jeden zbiornik o pojemności 5 m ³	Max 2 osoby
14.		Chlorek żelazowy 12 %	22 m ³	Jeden zbiornik 22 m ³	Max 2 osoby	

Lp.	Nazwa obiektu (instalacji) i adres	Rodzaj substancji niebezpiecznych	Max ilość [T] lub [m ³]	Sposób składowania lub przetwarzania	Zasięg strefy stężeń śmiertelnych i liczba osób mogących się w niej znaleźć	UWAGI
1	2	3	4	5	6	7
15.	Soda Polska CIECH Sp. z o.o. ul. Fabryczna 4 88-100 Inowrocław Instalacja mieszanek chlorowych i hopkalitu	Formalina	2 m ³	Dwa zbiorniki o pojemności 1 m ³	Max 2 osoby	
16.						
17.						
18.	BONDUELLE POLSKA S.A., Zakład Produkcyjny ul. Kilińskiego 11 88-140 Gniewkowo Chłodnia	Amoniak	15,3 T	Zbiornik magazynowy	Uzależniony od ilości wycieku prędkości i kierunku wiatru oraz temperatury	
19.	BONDUELLE POLSKA S.A., Zakład Produkcyjny ul. Kilińskiego 11 88-140 Gniewkowo Magazyn techniczny	Podchloryn sodu	2 T	Zbiornik	Do 50 m	
20.	Soda Polska CIECH Sp. z o.o. Zakład Produkcyjny JANIKOSODA ul. Przemysłowa 30 88-160 Janikowo	Woda amoniakalna < 25 %	480 m ³	Zbiorniki magazynowe naziemne 2x360 m ³ oraz instalacje technologiczne	Zasięg strefy 200 m	
21.		Ług pofiltracyjny	460 m ³	Zbiornik naziemny	-	
22.	Soda Polska CIECH Sp. z o.o. Zakład Produkcyjny	Kwas solny 33 %	225 m ³	Zbiorniki naziemne 4x75 m ³	Zasięg strefy 20 m	

Lp.	Nazwa obiektu (instalacji) i adres	Rodzaj substancji niebezpiecznych	Max ilość [T] lub [m ³]	Sposób składowania lub przetwarzania	Zasięg strefy stężeń śmiertelnych i liczba osób mogących się w niej znaleźć	UWAGI
1	2	3	4	5	6	7
23.	JANIKOSODA ul. Przemysłowa 30 88-160 Janikowo Elektrociepłownia	Wodorotlenek sodowy 40 %	140 m ³	Zbiorniki 2x75 m ³ 1x60 m ³	Zasięg strefy 50 m	
24.	Soda Polska CIECH Sp. z o.o. Zakład Produkcyjny JANIKOSODA ul. Przemysłowa 30 88-160 Janikowo ZOW	Chloryn sodowy 25 %	1,26 T	Zamknięte zbiorniki z tworzywa 21x61 kg	-	
28.	Zakłady Tłuszczowe „Kruszwica” S. A. ul. Niepodległości 42 88-150 Kruszwica Zakład produkcyjny w Kobylnikach	Wodór	0,5 T	Bateriowóz samochodowy oraz w instalacji technologicznej	Strefa zagrożenia wybuchem 2 osoby	
25.	Zakłady Tłuszczowe „Kruszwica” S. A. ul. Niepodległości 42 88-150 Kruszwica Zakład produkcyjny w Kobylnikach	Amoniak	1,6 T	Zbiornik amoniaku oraz instalacja chłodnicza	Cały obiekt margarynowni 48 osób	
26.	Zakłady Tłuszczowe „Kruszwica” S. A. ul. Niepodległości 42 88-150 Kruszwica Zakład produkcyjny w Kobylnikach	Kwas siarkowy 96%	79 T	Zbiorniki magazynowe nadziemne w wannie zabezpieczającej	Wanna ochronna 1 osoba	

Lp.	Nazwa obiektu (instalacji) i adres	Rodzaj substancji niebezpiecznych	Max ilość [T] lub [m ³]	Sposób składowania lub przetwarzania	Zasięg strefy stężeń śmiertelnych i liczba osób mogących się w niej znaleźć	UWAGI
1	2	3	4	5	6	7
27.	Zakłady Tłuszczowe „Kruszwica” S. A. ul. Niepodległości 42 88-150 Kruszwica Zakład produkcyjny w Kobylnikach	Wodorotlenek sodu	101 T	Zbiorniki magazynowe nadziemne w wannie zabezpieczającej	Wanna ochronna 1 osoba	
28.	Zakłady Tłuszczowe „Kruszwica” S. A. ul. Niepodległości 42 88-150 Kruszwica Zakład produkcyjny w Kobylnikach	Olej opałowy lekki	155 T	Zbiorniki magazynowe nadziemne w wannie zabezpieczającej	Wanna ochronna 1 osoba	
38.	Zakłady Tłuszczowe „Kruszwica” S. A. ul. Niepodległości 42 88-150 Kruszwica Zakład produkcyjny w Kobylnikach	Metanolan sodu	0,8 T	W pojemnikach metalowych w wydzielonym magazynie wyposażonym w automatyczną instalację gaśniczą proszkową	Obiekt magazynku 1 osoba	
29.	Zakłady Tłuszczowe „Kruszwica” S. A. ul. Niepodległości 42 88-150 Kruszwica Zakład produkcyjny w Kobylnikach	Kwas fosforowy 75%	35 T	Zbiornik magazynowy nadziemne w wannie zabezpieczającej	Wanna ochronna 1 osoba	
30.	Zakłady Tłuszczowe „Kruszwica” S. A. ul. Niepodległości 42 88-150 Kruszwica Zakład produkcyjny w Kobylnikach	Kwas solny 33%	24 T	Zbiornik magazynowy nadziemne w wannie zabezpieczającej	Wanna ochronna 1 osoba	

Lp.	Nazwa obiektu (instalacji) i adres	Rodzaj substancji niebezpiecznych	Max ilość [T] lub [m ³]	Sposób składowania lub przetwarzania	Zasięg strefy stężeń śmiertelnych i liczba osób mogących się w niej znaleźć	UWAGI
1	2	3	4	5	6	7
31.	Włozamot Panel Sp. z o.o., ul. Inflancka 5, lok. 81, 00-189 Warszawa (Łatkowo 37, działka nr 151 gm. Inowrocław)	n-Pentan	9 T	Podziemny zbiornik n-pentanu o pojemności 40 m ³ wraz z wewnętrzną instalacją do odbiornika – pompa pentanu do odbiornika – pompa pentanu w hali produkcyjnej	-	
		Katalizator KX 66	5 T	Zbiornik IBC 10001	-	
32.	Arkema Sp. z o.o. ul. Przemysłowa 4 88-100 Inowrocław	Propan-butan	2 x 20 m ³ 2 x 6,7 m ³	Zbiorniki podziemne, zlokalizowane na zewnątrz hali produkcyjnej	-	
		Ług sodowy 50 %	145 T	Zbiornik zlokalizowany w magazynie	-	

Rozdział II

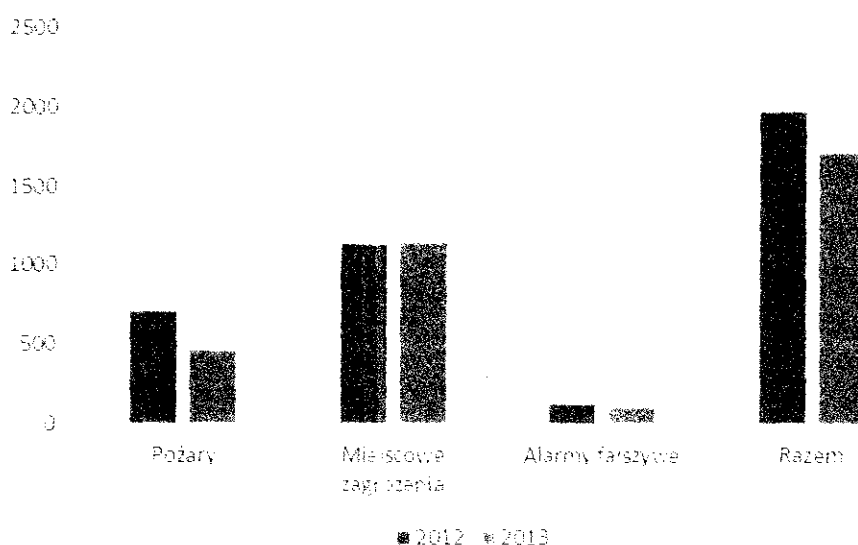
Działania ratownicze

1. Zestawienie akcji ratowniczych.

Tabela 4 Zestawienie działań ratowniczych przeprowadzonych na terenie powiatu w 2013 r.

Rodzaj zdarzenia	Liczba interwencji
Požary	462
Miejscowe zagrożenia	1144
Alarmy fałszywe	109
Razem	1715

*Dane pochodzą z programu Zestawienia ST



Wykres 6 Graficzne porównanie ilości działań ratowniczych wg rodzaju w latach 2012—2013.

W 2013 r. nastąpił 15% spadek liczby zdarzeń w stosunku do roku 2012, kiedy to przeprowadzono 1973 akcje ratownicze. W ujęciu rodzajowym działań ratowniczych w 2013 r. odnotowano 54% spadek liczby pożarów z 710 do 462 zdarzeń, z kolei w przypadku innych miejscowych zagrożeń odnotowano 1% wzrost z 1134 do 1144 zdarzeń. W przypadku alarmów fałszywych odnotowano 18% spadek w stosunku do 2012 roku ze 129 do 109.

Na przestrzeni ostatnich dziesięciu lat rozkład liczby działań ratowniczych według rodzaju zagrożenia kształtował się następująco.

Tabela 5 Rozkład ilości działań ratowniczych wg rodzaju w latach 2003—2013.

Rok	Požary	Inne miejscowe zagrożenia	Alarmy fałszywe	Razem zdarzeń
2003	796	649	83	1528
2004	682	765	74	1521
2005	838	871	101	1810
2006	795	1028	107	1930
2007	763	1267	114	2144
2008	810	1218	135	2163
2009	829	1244	106	2179
2010	590	1329	126	2045
2011	689	1571	161	2421
2012	710	1134	129	1973
2013	462	1144	109	1715

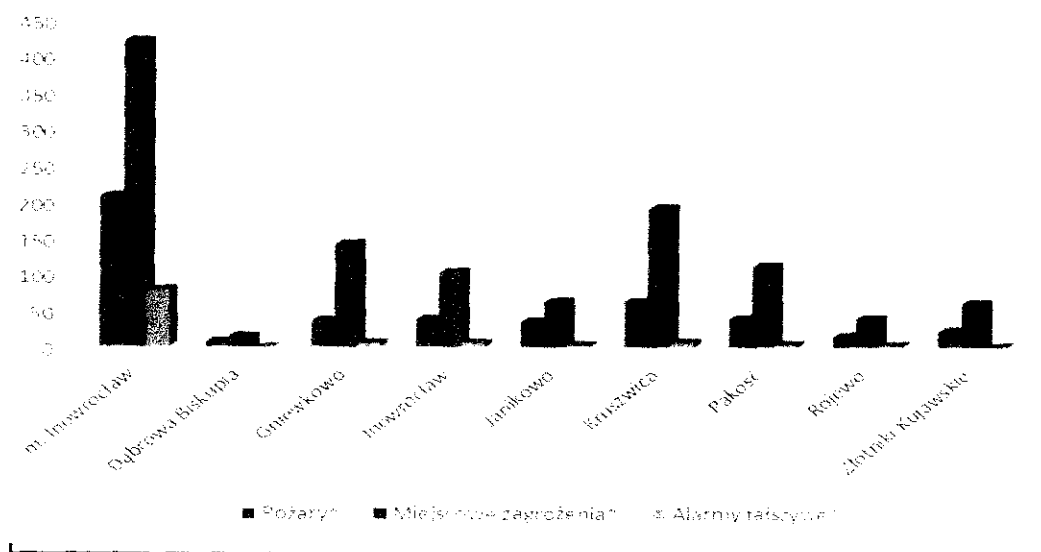
*Dane pochodzą z programu Zestawienia ST

W porównaniu z rokiem 2003 liczba interwencji wzrosła o 12 % – czyli o 187 zdarzeń. Na przestrzeni minionej dekady jednostki ochrony przeciwpożarowej usuwały rocznie średnio 1948 zdarzeń. Realizując ustawowe zadania zwalczania pożarów, innych miejscowych zagrożeń i likwidacji klęsk żywiołowych, zarówno jednostki Państwowej Straży Pożarnej oraz inne podmioty funkcjonujące w systemie ratowniczo-gaśniczym coraz częściej walczą z innymi niż ogień zagrożeniami dla zdrowia, życia lub mienia ludzi, bądź środowiska. Powyższa tabela obrazuje wzrost liczby innych miejscowych zagrożeń i stopniowe powiększanie się ich przewagi ilościowej nad pożarami. Wyraźnie widać również, jak wraz z błyskawicznym rozwojem cywilizacyjnym, w ciągu ostatnich dziesięciu lat drastycznie zwiększała się liczba alarmów fałszywych. Jest to zjawisko niepokojące, jednak dyżurni przyjmujący zgłoszenia o zdarzeniach, dzięki ciągłemu szkoleniu i wieloletniemu doświadczeniu, przyjmując telefoniczne zgłoszenie potrafią odróżnić alarm fałszywy od rzeczywistego zgłoszenia konieczności ratunku. Dość duża liczba alarmów fałszywych była spowodowana niewłaściwym zadziałaniem systemów sygnalizacji pożarowej, z której alarmy nie są weryfikowane, bowiem do stanowiska kierowania powinien dotrzeć sygnał alarmowy już zweryfikowany przez systemy alarmowania pożarowego.

Tabela 6 Liczba interwencji w 2013 r. w poszczególnych gminach wg rodzaju zagrożenia.

Gmina	Požary*	Miejscowe zagrożenia*	Alarmy fałszywe*
m. Inowrocław	208	421	79
Dąbrowa Biskupia	7	15	0
Gniewkowo	36	142	6
Inowrocław	38	103	6
Janikowo	35	62	3
Kruszwica	62	191	7
Pakość	39	111	4
Rojewo	15	39	3
Złotniki Kujawskie	22	60	1

W tabeli 6 przedstawiono zestawienie akcji ratowniczych wg rodzaju zagrożenia przeprowadzonych w 2013 r. w poszczególnych gminach z uwzględnieniem alarmów fałszywych. Zdecydowanie największa liczba zdarzeń ratowniczych każdego rodzaju wydarzyła się w zamieszkałym przez największą liczbę mieszkańców Inowrocławiu – 45 % wszystkich pożarów, 36 % wszystkich innych miejscowych zagrożeń, 72 % alarmów fałszywych. Kolejną jednostką samorządową, na terenie której przeprowadzono dużą liczbę akcji ratowniczych, jest największa w powiecie gmina Kruszwica. Na jej terenie jednostki ochrony przeciwpożarowej likwidowały skutki 13 % wszystkich pożarów w powiecie, 16 % wszystkich innych miejscowych zagrożeń i zgłoszono 1 % alarmów fałszywych.

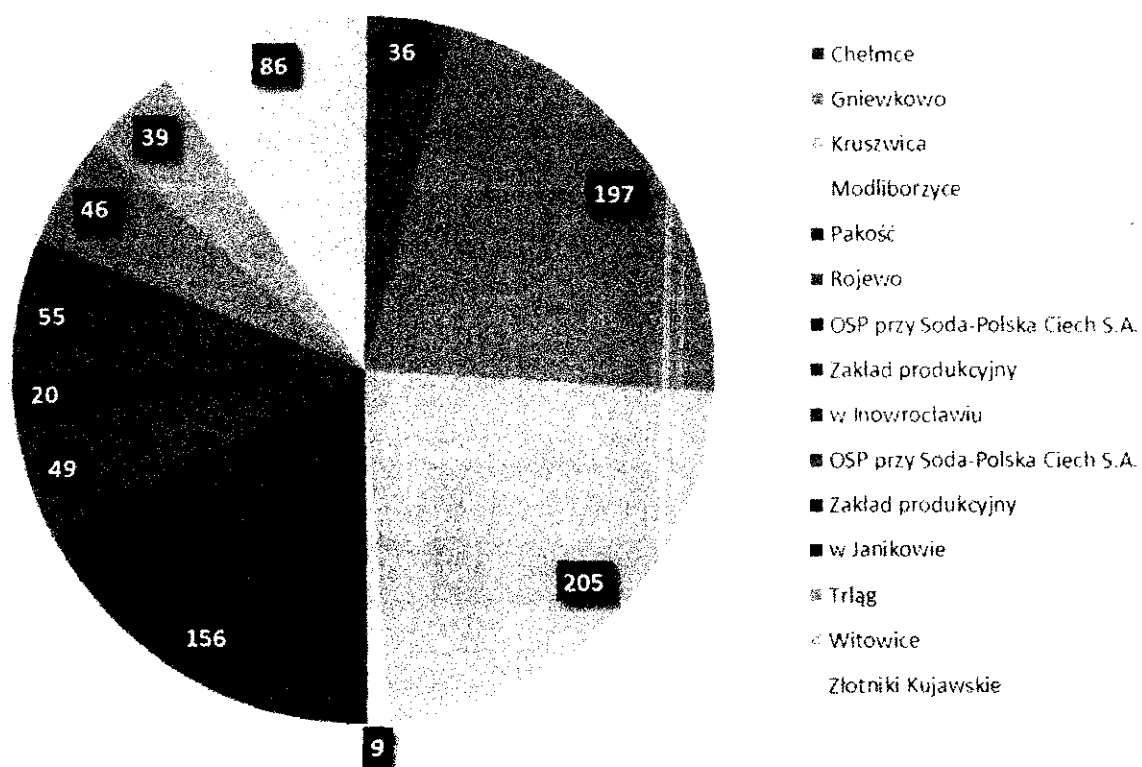


Wykres 7 Graficzne zobrazowanie liczby interwencji na terenie danej gminy w powiecie 2013 r.

Tabela 7 Udział jednostek OSP włączonych do ksrq w działaniach ratowniczych w 2013 r. wg liczby interwencji.

Lp.	OSP w ksrq	Liczba interwencji
1	Chełmce	36
2	Gniewkowo	197
3	Kruszwica	205
4	Modliborzyce	9
5	Pakość	156
6	Rojewo	49
7	OSP przy Soda-Polska Ciech S.A. Zakład produkcyjny w Inowrocławiu	20
8	OSP przy Soda-Polska Ciech S.A. Zakład produkcyjny w Janikowie	55
9	Trząg	46
10	Witowice	39
11	Złotniki Kujawskie	86

*Dane pochodzą z programu Zestawienia ST



Wykres 8 Graficzne zobrazowanie liczby interwencji jednostek OSP w ksrq przy działaniach ratowniczych w 2013 roku.

Tabela 8 Liczba pożarów pod względem wielkości w 2013 r. w poszczególnych gminach.

Gmina	Pożar mały	Pożar średni	Pożar duży	Pożar bardzo duży
Dąbrowa Biskupia	6	1	0	0
Gniewkowo	36	0	0	0
m. Inowrocław	208	0	0	0
Inowrocław	36	2	0	0
Janikowo	34	0	1	0
Kruszwica	57	5	0	0
Pakość	37	1	0	1
Rojewo	14	1	0	0
Złotniki Kujawskie	22	0	0	0
RAZEM	450	10	1	1

*Dane pochodzą z programu Zestawienia ST.

W roku 2013 r. odnotowano 1 pożar bardzo duży, który § 2 ust. 1 p. 4 zał. nr 3 do rozporządzenia Ministra Spraw Wewnętrznych i Administracji z dnia 18 lutego 2011 r. w sprawie szczegółowych zasad organizacji krajowego systemu ratowniczo-gaśniczego²¹, dalej rozporządzenia ws. organizacji ksrg, charakteryzuje spalaniem lub zniszczeniem powierzchni lub objętości przekraczających wartości ponad 1 000 m² i ponad 5 000 m³ lub ponad 100 ha.

Na terenie powiatu doszło w 2013 r. także do jednego pożaru dużego, który na podstawie § 2 ust. 1 p. 3 załącznika nr 3 do rozp. ws. zasad organizacji ksrg, charakteryzuje się spalaniem lub zniszczeniem obiektów lub ich części, ruchomości, składowiska materiałów, maszyn, urządzeń, surowców, paliw itp., o powierzchni od 301 do 1 000 m² lub objętości od 1 501 do 5 000 m³, bądź lasów, upraw, traw, torfowisk i nieużytków, o powierzchni powyżej 10 ha i nie większej niż 100 ha.

Tabela 9 Zestawienie liczby pożarów w gminach w latach 2012 — 2013.

Gmina / lata	2012	2013
Dąbrowa Biskupia	10	7
Gniewkowo	48	36
m. Inowrocław	309	208
Inowrocław	54	38
Janikowo	41	35
Kruszwica	160	62
Pakość	45	39

²¹ Dz.U. Nr 46, poz. 239.

Gmina / lata	2012	2013
Rojewo	9	15
Złotniki Kujawskie	34	22
Razem:	710	462

Tabela 9 obrazuje rozkład liczby pożarów w poszczególnych gminach powiatu na przestrzeni ostatnich dwóch lat. W 2013 r. odnotowano spadek liczby zdarzeń podobnie jak w latach wcześniejszych, co zostanie dalej omówione.

W mieście Inowrocław, które jak opisano wcześniej, charakteryzuje największa liczba pożarów, odnotowano spadek liczby tych zdarzeń w stosunku do roku 2012. Na przestrzeni ostatnich dwóch lat w powiecie wydarzyło się 1172 pożarów.

Tabela 10 Liczba innych miejscowych zagrożeń (MZ) pod względem wielkości w 2013 r. w poszczególnych gminach.

Gmina	MZ małe	MZ lokalne	MZ średnie	MZ duże
Dąbrowa Biskupia	1	14	0	0
Gniewkowo	9	131	1	1
m. Inowrocław	29	392	0	0
Inowrocław	5	98	0	0
Janikowo	3	59	0	0
Kruszwica	10	181	0	0
Pakość	1	110	0	0
Rojewo	4	34	1	0
Złotniki Kujawskie	0	60	0	0

W 2013 r. na terenie powiatu przeważały inne miejscowe zagrożenia zgodnie z § 3 zał. nr 3 do rozp. ws. zasad organizacji ksrq kwalifikowane jako lokalne – nagłe, uszkodzenia części obiektu, w szczególności budynku lub urządzenia technicznego powodujące przerwę w jego użytkowaniu lub utratę jego właściwości funkcjonalnych, stwarzające zagrożenie dla życia, zdrowia lub mienia.

Tabela 11 Zestawienie liczby MZ w latach 2012 — 2013.

Gmina (miasto) / lata	2012	2013
Dąbrowa Biskupia	29	15
Gniewkowo	181	142
m. Inowrocław	394	421
Inowrocław	98	103
Janikowo	50	62
Kruszwica	199	191
Pakość	95	111
Rojewo	34	39
Złotniki Kujawskie	54	60
Razem:	1134	1144

Zdecydowana większość interwencji jednostek ochrony przeciwpożarowej na terenie powiatu związana jest z usuwaniem skutków MZ. Powyższa tabela 11 obrazuje rozkład liczby tych zdarzeń w poszczególnych gminach na przestrzeni ostatnich dwóch lat. Liczbowe porównanie liczby pożarów w analogicznym okresie (tabela 9) i MZ z tabeli 11 potwierdzi postawione wyżej stwierdzenie o coraz częstszym prowadzeniu przez strażaków akcji związanych z likwidacją skutków innych miejscowych zagrożeń.

W 2013 roku różnica na korzyść MZ wynosiła 682 zdarzenia. W związku z powyższym należy stwierdzić jednoznacznie, że głównym zagrożeniem dla współczesnego człowieka stają się inne miejscowe zagrożenia.

Tabela 12 Liczba alarmów fałszywych pod względem rodzaju w 2013 r. w poszczególnych gminach.

Gmina	Alarm fałszywy złośliwy	Alarm fałszywy w dobrej wierze	Alarm fałszywy z systemu sygnalizacji pożarowej
Dąbrowa Biskupia	0	0	0
Gniewkowo	1	5	0
m. Inowrocław	4	52	23
Inowrocław	0	4	2
Janikowo	0	3	0
Kruszwica	0	7	0
Pakość	0	4	0

Gmina	Alarm fałszywy złośliwy	Alarm fałszywy w dobrej wierze	Alarm fałszywy z systemu sygnalizacji pożarowej
Rojewo	0	1	2
Złotniki Kujawskie	0	1	0

W 2013 r. odnotowano 5 złośliwych zgłoszeń o zdarzeniu, oraz 77 alarmy fałszywe w dobrej wierze. Odnotowano 27 alarmów fałszywych z systemu sygnalizacji przeciwpożarowej (SSP), które spowodowały nieuzasadniony wyjazd jednostek ratowniczych do obiektów, z których wpłynęły. Istota SSP polega na automatycznym dozоровaniu obiektu przez specjalistyczną instalację wykrywania i alarmowania o pożarze i automatyczne, bez udziału człowieka przekazywanie tego alarmu do Państwowej Straży Pożarnej. W dalszej części system monitoringu pożarowego zostanie krótko omówiony.

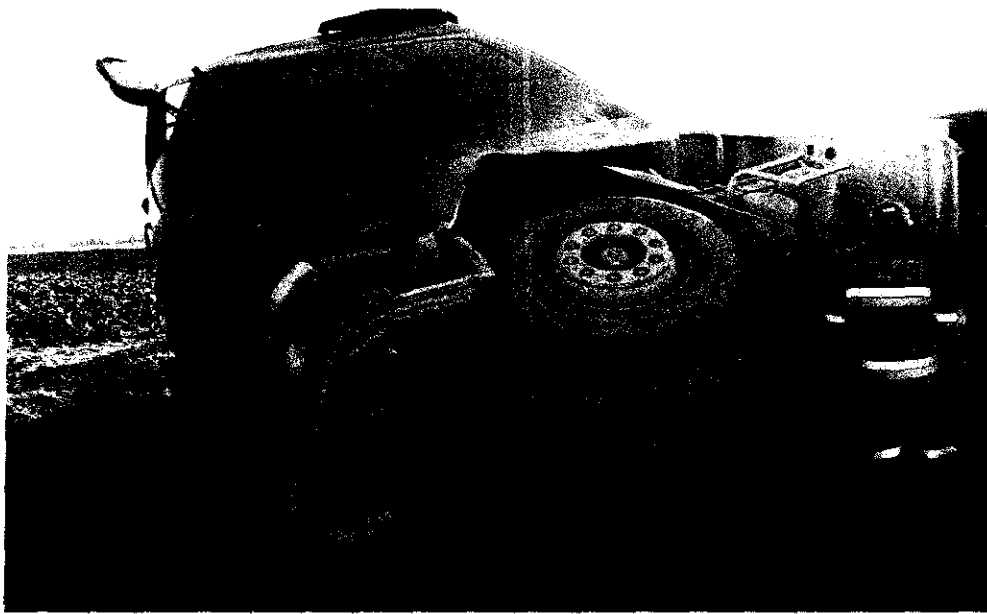
Tabela 13 Zestawienie liczby alarmów fałszywych w gminach w latach 2012 — 2013.

Gmina (Miasto) / lata	2012	2013
Dąbrowa Biskupia	3	0
Gniewkowo	16	6
m. Inowrocław	72	79
Inowrocław	11	6
Janikowo	3	3
Kruszwica	14	7
Pakość	7	4
Rojewo	2	3
Złotniki Kujawskie	1	1
Razem:	129	109

W porównaniu z rokiem 2011 liczba zdarzeń uległa zmniejszeniu o 9% czyli o 20 zdarzeń.

2. Charakterystyczne działania ratownicze przeprowadzone w 2013 r.

1) W dniu 03.10.2013 roku o godz. 16.15 w Ludzisku gmina Janikowo doszło do wypadku drogowego. Samochód ciężarowy przewożący biały kamień wapienny z nieustalonych przyczyn przewrócił się do przydrożnego rowu. Kierowca pojazdu z ogólnymi obrażeniami ciała został przewieziony do Szpitala Powiatowego w Inowrocławiu. W trakcie działań ruch odbywał się wahadłowo. W usuwaniu skutków wypadku brały udział trzy zastępy straży pożarnej.



Zdjęcie 1 Samochód ciężarowy w rowie – Ludzisko gm. Janikowo . fot. JRG 1 Inowrocław

2) W dniu 27.06.2013 roku w miejscowości Sobiesiernie gmina Dąbrowa Biskupia na drodze DW 252 doszło do zderzenia dwóch pojazdów: opela astry i vw transportera. Samochody znajdowały się poza jezdnią w przydrożnym rowie. Dwie osoby poszkodowane (kierowcy) zostały przetransportowane do Szpitala Powiatowego w Inowrocławiu.

W działaniach brały udział 2 zastępy straży pożarnych.



Zdjęcie 2 Zderzenie dwóch samochodów – Sobiesiernia gm. Dąbrowa Biskupia . fot. JRG 1 Inowrocław

3) W dniu 01.07.2013 roku w miejscowości Kłopot gmina Inowrocław doszło do pożaru wkładu katalitycznego w kolumnie katalitycznej o średnicy 1.5 m i długości 6 metrów. W obrębie pożaru występowało duże zadymienie.

Działania straży pożarnej polegały na zabezpieczeniu miejsca zdarzenia, rozcięto poszycie kolumny w celu lepszego dostępu do źródła pożaru, podano dwa prądy piany ciężkiej w natarciu. Po ugaszeniu ognia wkład katalityczny usunięto na zewnątrz kolumny i intensywnie schłodzono wodą. Ratownicy podczas działań gaśniczych pracowali w sprzęcie ochrony dróg oddechowych. W działaniach brało udział 5 zastępów straży pożarnych.



Zdjęcie 3 Pożar na złomowisku w Kłopotcie . fot. JRG 1 Inowrocław



Zdjęcie 4 Pożar na złomowisku w Kłopotcie . fot. JRG 1 Inowrocław

4) W dniu 18 lipca 2013r. w m. Jacewo gm. Inowrocław doszło do wypadku szybowca, w którym znajdował się uwięziony pilot. Działania straży pożarnej polegały na zabezpieczeniu miejsca zdarzenia, uwolnieniu pilota oraz pomocy zespołowi pogotowia medycznego w transporcie poszkodowanego do karetki. W działaniach brały udział trzy zastępy straży pożarnych.



Zdjęcie 5 Wypadek szybowca . fot. JRG 1 Inowrocław



Zdjęcie 6 Wypadek szybowca . fot. JRG 1 Inowrocław

5) Przez teren powiatu inowrocławskiego w dniach 06-07.12 .2013 r. przeszedł front atmosferyczny niosąc ze sobą silny i porywisty wiatr, opady śniegu, zawieje i zamiecie. Wpływ niekorzystnej sytuacji pogodowej uwidaczniał się w nocy z 5-6 grudnia gdzie wzrastała liczba

interwencji związanych z usuwaniem konarów drzew, usuwaniem naderwanych reklam, poszycia dachów itp.

W dniu 6.12.2013 r. ok. godz. 11:00 warunki meteorologiczne pogorszyły się z uwagi na padający śnieg, który w połączeniu z silnym wiatrem tworzył zawieje i zamiecie śnieżne. W godzinach popołudniowych odnotowano pierwsze zdarzenia związane z nieprzejezdnością dróg na odcinku Strzelno – Markowice – Inowrocław, Kruszwica – Inowrocław, Janikowo – Strzelno.

W dniach 6-7.12.2013 r. strażacy powiatu inowrocławskiego interweniowali 125 razy: w tym ugasili 6 pożarów i usunęli 117 miejscowych zdarzeń, głównie związanych z wyciąganiem pojazdów z zasp, odnotowano 1 alarm fałszywy.

W działaniach udział wzięło: 23 zastępy OSP (ok. 120 osób) z terenu powiatu inowrocławskiego w tym 10 zastępów z OSP w KSRG, zastęp JW 1641.

Działania zastępów na miejscu zdarzeń polegały na:

- a) usuwaniu pojazdów z pasa jezdni celem umożliwienia przejazdu pługom,
- b) wyciąganiu pojazdów z poza pasa jezdni,
- c) przemieszczaniu pojazdów na odcinkach trudno przejezdnych,
- d) kierowanie ruchem,
- e) ewakuacja osób z uwięzionych pojazdów (dzieci, kobiety, osoby chore)
- f) dostarczanie posiłków oraz ciepłego picia do osób uwięzionych w pojazdach.

Z uwagi na nieprzejezdność dróg, Komendant Powiatowy PSP zwrócił się z prośbą do jednostek OSP o udostępnienie remiz OSP do przyjęcia osób uwięzionych na w/w odcinkach dróg. W nocy z 6.12. na 7.12 uruchomiono następujące punkty:

- a) OSP Chelmce gm. Kruszwica,
- b) OSP Witowice gm. Kruszwica,
- c) OSP Kruszwica
- d) świetlica wiejska Sławsk Wielki, gm. Kruszwica
- e) szkoła podstawowa w Tupadłach, gm Inowrocław
- f) Ludzisko dom parafialny,

W godzinach porannych w dniu 7.12.2013 r. dokonano podmian pracujących zastępów, skierowano nowe siły i środki oraz wystąpiono do Dowódcy Garnizonu Inowrocław z prośbą o użycie ciężkiego sprzętu inżynieryjnego.

Podzielono obszar działań na 5 odcinków:

- a) DK 62 Strzelno - Kruszwica
- b) DW 412 Inowrocław - Kruszwica

- c) DW 255 Pakość - Mogilno
- d) DK 62 Kruszwica - Radziejów
- e) DP 2564 Ludzisko - Markowice

Zastępy skierowane na miejsce działań zabrały ze sobą gorące napoje, prowiant oraz paliwa dla osób z uwięzionych pojazdów.

W godzinach południowych na miejsce zatoru śnieżnego w m. Rożniaty DW 412 Inowrocław - Kruszwica dotarł pluton interwencyjny z JW 1641 oraz sprzęt ciężki Fadroma, który

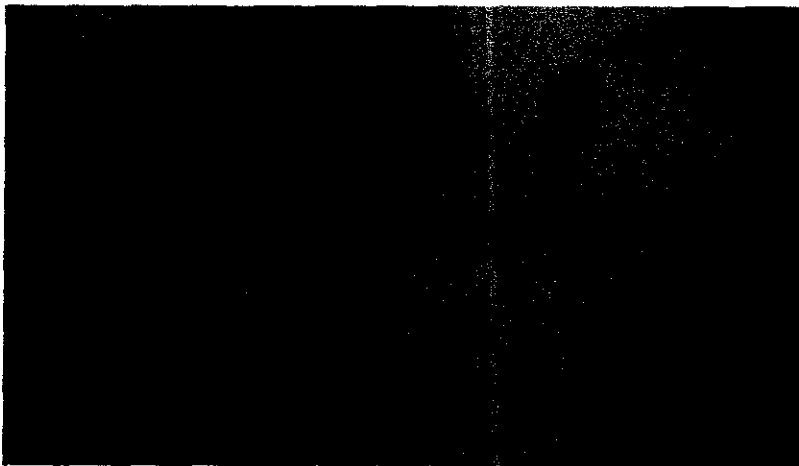
ok. godz. 11:00 udrożniono odcinek drogi krajowej DK 62 Kruszwica- Radziejów.

ok. godz. 14:00 udrożniono odcinek drogi krajowej DK 62 Strzelno-Kruszwica.

ok. godz. 16:00 udrożnił zasypany odcinek drogi.



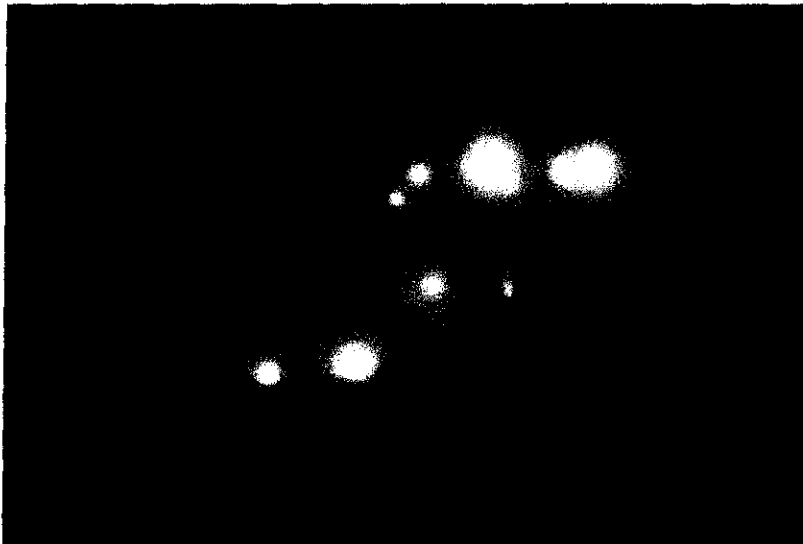
Zdjęcie 7 Orkan KSAWERY . fot. PSP Mogilno



Zdjęcie 8 Orkan KSAWERY . fot. PSP Mogilno



Zdjęcie 8 Orkan KSAWERY . fot. PSP Mogilno



Zdjęcie 9 Orkan KSAWERY . fot. PSP Mogilno

Rozdział III

Zabezpieczenie operacyjne powiatu

1. Informacje ogólne

Powiat inowrocławski zabezpieczają operacyjnie następujące jednostki ochrony przeciwpożarowej:

- 1) Komenda Powiatowa Państwowej Straży Pożarnej w Inowrocławiu, przy ul. Poznańskiej 133 w Inowrocławiu, w której służbę pełni 104 strażaków i pracuje 3 pracowników cywilnych; w skład komendy wchodzi:
 - Jednostka Ratowniczo-Gaśnicza Nr 1 przy ul. Poznańskiej 133 w Inowrocławiu, stan osobowy 50 strażaków;

- Jednostka Ratowniczo-Gaśnicza Nr 2 przy ul. Marii Curie-Skłodowskiej 62, w Inowrocławiu, stan osobowy 35 strażaków;
- 2) Zakładowa Służba Ratownicza Zakładów Tuszczowych KRUSZWICA S.A., przy ul. Niepodległości 42, 88-150 Kruszwica, stan osobowy 11 strażaków;
- 3) Jednostka Organizacyjna Wojskowej Ochrony Przeciwpożarowej w Jednostce Wojskowej 1641 przy ul. Jacewskiej 73, 88-100 Inowrocław, stan osobowy 21 strażaków;
- 4) Ochotnicze Straże Pożarne (OSP):
 - 22 jednostki OSP typu S (posiadające na wyposażeniu samochód gaśniczy), w tym: 11 jednostek OSP włączonych do Krajowego Systemu Ratowniczo-Gaśniczego;
 - 1 jednostka OSP typu M (posiadająca na wyposażeniu tylko motopompę).

2. Pojazdy pożarnicze i specjalne jednostek ochrony przeciwpożarowej

Poniższe zestawienia obrazują ilościowy stan wyposażenia jednostek ochrony przeciwpożarowej na terenie powiatu.

Tabela 14 Struktura wiekowa pojazdów pożarniczych używanych przez Państwową Straż Pożarną.

Lp.	Rodzaj pojazdów (Marka, typ)	Rok produkcji	Okres eksploatacji	Normatywny okres eksploatacji	Wykonana norma eksploatacji (w %)
Pojazdy gaśnicze					
1.	Jelcz 317 – GCBM 18/8	1982	32	15	213%
	Renault M210 – GBA2/25	1998	16	12	133%
	Renault 340 – GCBA4/32	2000	14	15	94%
	Star 12,227 – GBA2/16	2003	11	12	92%
	Renault – GCBA8/50	2007	7	15	47%
	MAN GBA 2,5/2,5	2013	1	12	8%
Pojazdy specjalne					
2.	Star 266 – SRw	1984	30	15	200%
	Star 266 – SW-3000	1988	26	15	173%
	Mercedes – SLRChem	1991	23	12	191%
	Ford Transit – SLRT	1997	17	12	141%
	Volvo M12 – SH 40	2004	10	20	50%
	Man – SH-25D	2010	4	20	20%
	Renault SRt	2013	1	15	6%
Pojazdy operacyjne					
3.	Nissan Pickup – SLOp	2001	13	12	108%
	Skoda Roomster – SLOp	2007	7	10	70%
	Nissan Pickup – SLOp	2008	6	12	50%
	Chevrolet Cruz – SLOp	2010	4	10	40%
Pojazdy kwatermistrzowskie					
4.	FORD Mikrobus	2013	1	12	8%
	VW T5 – SLKw	2005	9	12	75%

Tabela 15 Wykaz pojazdów pożarniczych w jednostkach Ochotniczych Straży Pożarnych.

Lp.	gmina	OSP/ZOSP	Parametry charakterystyczne	Rok produkcji	KSRG
1	m. Inowrocław	Soda Polska CIECH Sp z o.o.	6/32	1984	Tak
2		Soda Polska CIECH Sp z o.o.	25/23	2004	Tak
3	gm. Inowrocław	Jaksice	3/16/1,6	1992	Nie
4		Jacewo	0,8/12	1977	Nie
5		Gnojno	2,5/16	1987	Nie
6	Janikowo	Trłag	6/32	1984	Tak
7		Kołodziejewo	5/32	1985	Nie
8		Janikosoda S.A	2,5/16	1985	Tak
9		Janikosoda S.A	2,5/25,5/4	2012	Tak
10	Pakość	Pakość	2,5/16	1981	Tak
11		Pakość	1/12	2002	Tak
12	Kruszwica	Kruszwica	6/32	1983	Tak
13		Kruszwica	2,5/25	2007	Tak
14		Kruszwica		2012	Tak
15		„Cukrownia”K-ca	2,5/16	1984	Nie
16		Witowice	2,5/16	2010	Tak
17		Witowice	2,5/16	1987	Tak
18		Rusinowo	2,5/16	1987	Nie
19		HZiNR Połanowice	2,5/16	1978	Nie
20		Wróble	8		Nie
21		Ostrówek	2,5/31	1990	Nie
22		Tarnowo		1994	Nie
23		Chełmce	2,5/16	1986	Tak
24	Rojewo	Rojewo	2,5/8	1988	Nie
25		Rojewo	1/12	2001	Nie
26		Rojewice	6/32	1988	Nie
27	Złotniki Kujawskie	Złotniki Kujawskie	2,5/16	1998	Tak
28		Złotniki Kujawskie		2008	Tak
29	Gniewkowo	Gniewkowo	2,5/16	2011	Tak
30		Gniewkowo	2,5/16	1985	Tak
31		Kijewo	6/32	1988	Nie
32		Murzynko	8	1986	Nie
33		Gąski	1/12	2002	Nie
34		"Cykoria" S.A.	6/32	1988	Nie
35	Dąbrowa Biskupia	Dąbrowa Biskupia	2,5/8	1986	Nie
36		Modliborzyce	2,5/8	1984	Tak

37		Modliborzyce	2,5/16	1991	Tak
38		Przybysław	0,4/12	1984	Nie
39		Stanomin	2/32	1985	Nie
40		Wonorze	8	1979	Nie
41		Radojewice	2,5/16	1984	Nie

Tabela 16 Wykaz pojazdów pożarniczych jednostek Ochotniczych Straży Pożarnych przy zakładach pracy.

Lp.	Jednostka OSP	Rodzaj pojazdów (Marka, typ)	Rok produkcji
Samochody w wieku 0 – 10 lat			
1.	Soda Polska Ciech Sp. z o.o. Zakład Produkcyjny SODA MATWY	GBA2,5/32	2004
Samochody w wieku 10 – 20 lat			
2.	ZSR ZT Kruszwica	GBA-2/20	1993
Samochody w wieku powyżej 20 lat			
3.	HZiNR Polanowice	GBA-2,5/16	1978
	Soda Polska Ciech Sp. z o.o. ZP Soda Matwy S.A.	GCBA-6/32	1984
	Krajowa Spółka Cukrowa S.A. oddział Cukrownia Kruszwica	GBA-2,5/16	1984
	Soda Polska Ciech Sp. z o.o. ZP w Janikowie, ul. Przemysłowa 30	GBA-2,5/16	1986
	Cykoria S.A. Wierzchosławice 15 88-141 Wierzchosławice	GCBA-6/32	1988
	ZSR ZT Kruszwica	GCBA 6/32 GPR 3000 SH 18	1989 1975 1988

3. Gotowość operacyjna jednostek ochrony przeciwpożarowej

Gotowość operacyjna podmiotów ochrony przeciwpożarowej była w 2013 r. nadzorowana w trakcie inspekcji gotowości operacyjnej. Zespoły kontrolne Kujawsko-Pomorskiego Komendanta Wojewódzkiego Państwowej Straży Pożarnej przeprowadziły 4 inspekcje gotowości operacyjnej w Jednostkach Ratowniczo-Gaśniczych Nr 1 i 2 Państwowej Straży Pożarnej w Inowrocławiu. Zespół kontrolny Komendanta Powiatowego Państwowej Straży Pożarnej w Inowrocławiu przeprowadził 43 inspekcje gotowości operacyjnej jednostek Ochotniczych Straży Pożarnych. Dwukrotnie w ciągu roku skontrolowano gotowość operacyjną każdej z 11 jednostek OSP włączonych do kserg. Skontrolowano także jednostki OSP typu S, niewłączone do kserg.

Inspekcje gotowości operacyjnej jednostek OSP typu S były przeprowadzone po wcześniejszym zawiadomieniu w okresie wiosennym i jesiennym z udziałem przedstawicieli jednostek samorządowych finansujących ich gotowość operacyjną. Udział tych przedstawicieli ma na celu zwrócenie przez te podmioty uwagi na problemy z jakimi borykają się w codziennej

działalności na rzecz bezpieczeństwa pożarowego kontrolowane OSP. Ponadto zapowiadane inspekcje pozwalają zarządom tych OSP przygotować wymagane dokumenty potwierdzające gotowość operacyjną jednostki.

Jednostki OSP w ksrg są kontrolowane bez wcześniejszej zapowiedzi, co daje rzeczywisty obraz ich gotowości operacyjnej.

Inspekcje nie wykazały rażących niedociągnięć w gotowości operacyjnej kontrolowanych podmiotów. Drobne uchybienia były usuwane natychmiast po inspekcji. W ostatnim czasie zauważalny jest natomiast wyraźny spadek ilości czynnych strażaków członków OSP, którzy biorą bezpośredni udział w działaniach ratowniczych. Przekłada się to na stopień gotowości operacyjnej tych jednostek i czas jej osiągnięcia. Stan ten dotyczy zarówno jednostek OSP w ksrg oraz jednostek niewłączonych do tego systemu.

Inspekcje gotowości operacyjnej Jednostek Ratowniczo-Gaśniczych wykazały bardzo dobrą gotowość operacyjną podmiotów ratowniczych Państwowej Straży Pożarnej.

4. Struktura kadrowa Państwowej Straży Pożarnej

Stan służby i zatrudnienia w Komendzie Powiatowej Państwowej Straży Pożarnej w Inowrocławiu w podziale na strukturę osobową w poszczególnych korpusach stopni służbowych, przedstawiał się następująco.

Stan osobowy 104 strażaków i 3 pracowników cywilnych, w tym dwóch w korpusie służby cywilnej. Pracownicy cywilni pracowali w systemie codziennym, w wymiarze 40 godzin tygodniowo – 8 godzinny dzień pracy. Strażacy pełnili służbę w systemie codziennym oraz zmianowym w układzie 24 godziny służby, 48 godzin wypoczynku.

14 strażaków pełniło służbę w systemie codziennym, w tym: kierownictwo komendy – Komendant Powiatowy i jego Zastępca; czterech strażaków kierujących dwoma Jednostkami Ratowniczo-Gaśniczymi – dowódcy jednostek i ich zastępcy; ośmiu strażaków w komórkach organizacyjnych komendy – Wydział operacyjny (2), Sekcja kontrolno-rozpoznawcza (2), Sekcja organizacyjna (1), Sekcja finansów (1), Sekcja kwatermistrzowsko-techniczna (2). W systemie zmianowym służbę pełniło 90 strażaków: 9 stanowiło obsadę stanowiska kierowania Komendanta; 48 pełniło służbę w Jednostce Ratowniczo-Gaśniczej Nr 1; 33 pełniło służbę w Jednostce Ratowniczo-Gaśniczej Nr 2.

Pracownicy cywilni to referent w Sekcji organizacyjno-kadrowej, księgowy w Sekcji finansów (oboje w korpusie służby cywilnej) i zaopatrzeniowiec w Sekcji kwatermistrzowsko-technicznej.

W poszczególnych korpusach służbowych pełniło służbę:

- 1) w korpusie szeregowych: 21 strażaków;
- 2) w korpusie podoficerów: 51 strażaków;
- 3) w korpusie aspirantów: 15 strażaków;
- 4) w korpusie oficerskim: 17 strażaków.

Łącznie 104 strażaków.

Rozdział IV

Szkolenie i doskonalenie jednostek Ochotniczych Straży Pożarnych

Realizację szkoleń jednostek Ochotniczych Straży Pożarnych prowadzonych przez Komendę Powiatową PSP w Inowrocławiu w latach 2011—2013 obrazuje poniższa tabela.

Tabela 17 Szkolenia członków OSP przeprowadzone w latach 2011—2013.

Lp.	Nazwa szkolenia	2011			2012			2013		
		Ilość Kursów	Ilość przeszkolonych		Ilość Kursów	Ilość przeszkolonych		Ilość Kursów	Ilość przeszkolonych	
			Ksrg	Pozostałe		Ksrg	Pozostałe		Ksrg	Pozostałe
1.	Podstawowy cz. I	2	17	47	3	21	35	4	28	47
2.	Podstawowy cz. II	2	2	26	1	15	28	1	14	15
2.	BHP	0	13	24	3	21	35	0	0	0
3.	Dowódców	1	13	8	1	16	14	0	0	0
4.	Naczelników	0	0	0	0	0	0	0	0	0
5.	Operatorów sprzętu	0	0	0	0	0	0	1	14	21
6.	Medyczny	0	0	0	0	0	0	0	0	0
7.	Techniczny	0	0	0	2	27	15	0	0	0
8.	Wodne	1	15	0	0	0	0	1	14	0
	Łącznie	6	60	105	6	60	105	7	70	83

Rozdział V

Czynności kontrolno-rozpoznawcze i ćwiczenia Państwowej Straży Pożarnej

1. Czynności kontrolno-rozpoznawcze

Jednym z podstawowych zadań Państwowej Straży Pożarnej, zgodnie z art. 1 ust. 2 p. 1 ustawy z dnia 24 sierpnia 1991 r. o Państwowej Straży Pożarnej²², dalej ustawy o PSP, zawodowej, umundurowanej i wyposażonej w specjalistyczny sprzęt formacji przeznaczonej

²² Tekst jednolity Dz. U. z 2013 r. poz. 1340 ze zm.

do walki z pożarami, klęskami żywiołowymi i innymi miejscowymi zagrożeniami, jest rozpoznawanie zagrożeń pożarowych i innych miejscowych zagrożeń. Na podstawie art. 23 i następnych ustawy o PSP, w celu rozpoznawania ww. zagrożeń, realizacji nadzoru nad przestrzeganiem przepisów przeciwpożarowych oraz przygotowania do działań ratowniczych Państwowa Straż Pożarna przeprowadza czynności kontrolno-rozpoznawcze oraz ćwiczenia.

Zgodnie z przepisami art. 23 ust. 2 ustawy o PSP przedmiot, zakres i termin przeprowadzania czynności kontrolno-rozpoznawczych jest ustalany na podstawie:

- a) analizy stanu bezpieczeństwa w zakresie ochrony przeciwpożarowej obiektów budowlanych i terenów z priorytetem dla:
 - obiektów użyteczności publicznej i zamieszkania zbiorowego,
 - obiektów związanych z możliwością wystąpienia nadzwyczajnego zagrożenia środowiska (ZZR, ZDR),
 - terenów leśnych,będącej podstawą sporządzenia rocznego planu czynności kontrolno-rozpoznawczych;
- b) zgłoszenia zakładu o zwiększonym albo dużym ryzyku wystąpienia awarii przemysłowej, o którym mowa w art. 250 ustawy Prawo ochrony środowiska;
- c) zlecenia starosty, o którym mowa art. 35 ust. 3 ustawy o samorządzie powiatowym;
- d) polecenia sądu, prokuratora lub Najwyższej Izby Kontroli;
- e) zgłoszenia obiektu, dla którego przepisy prawa wymagają wydania przez organy Państwowej Straży Pożarnej opinii lub zajęcia przez nie stanowiska w zakresie ochrony przeciwpożarowej – np. oddawanie do użytkowania nowo wybudowanych obiektów, zmiana sposobu użytkowania obiektów, organizacja imprez masowych, itd.;
- f) zawiadomienia wójta, burmistrza lub prezydenta miasta o stwierdzeniu zagrożenia życia lub zdrowia, niebezpieczeństwie powstania szkód majątkowych w znacznych rozmiarach lub naruszenia środowiska, o którym mowa w art. 78 ustawy o swobodzie działalności gospodarczej;
- g) wystąpienia istotnych nowych okoliczności w zakresie stanu bezpieczeństwa na terenie działania Komendy Powiatowej Państwowej Straży Pożarnej w Inowrocławiu – zawiadomienie złożone przez osoby fizyczne, osoby prawne lub inne podmioty.

W 2013 r. przeprowadzono 112 czynności kontrolno-rozpoznawczych w 131 obiektach. Czynności miały następujący charakter: 38 planowanych (podstawowych), w tym 10 sprawdzających wykonanie decyzji Komendanta, 15 doraźnych (na wniosek), 59 odbiorów

nowych obiektów pod względem przeciwpożarowym. Dla porównania w 2012 r. przeprowadzono 101 czynności kontrolno-rozpoznawczych w 101 obiektach. W 2013 r. podczas czynności kontrolno-rozpoznawczych strażacy ujawnili 29 uchybień przepisom przeciwpożarowym. Poniższa tabela obrazuje ilość czynności kontrolno-rozpoznawczych w 2013 r. w poszczególnych grupach obiektów i ilość obiektów, w których stwierdzono nieprawidłowości. Znaczący spadek liczby ujawnionych nieprawidłowości wiąże się z usunięciem dużej części uchybień przez podmioty zobowiązane do tego decyzjami Komendanta, a także objęciem czynnościami kontrolno-rozpoznawczymi innych obiektów w kontrolowanych grupach.

Tabela 18 Zestawienie liczby czynności kontrolno-rozpoznawczych w poszczególnych grupach obiektów oraz ilości obiektów, w których stwierdzono nieprawidłowości.

Grupa obiektów	Liczba czynności kontrolno-rozpoznawczych		Liczba obiektów, w których stwierdzono nieprawidłowości	Liczba zastrzeżeń do użytkowania nowych obiektów
	Kontrole	Odbiory		
Obiekty użyteczności publicznej	30	28	3	3
Obiekty zamieszkania zbiorowego	3	1	0	0
Obiekty mieszkalne	2	8	0	0
Lasy	5	0	0	0
Obiekty produkcyjne i magazynowe	9	22	3	3
Gospodarstwa rolne	1	0	0	0
Zakłady stwarzające zagrożenie dla ludzi i środowiska (ZDR i ZZR)	3	0	0	0

Kontrolami przestrzegania przepisów przeciwpożarowych, w tym zgodności wykonania z projektem budowlanym pod względem ochrony przeciwpożarowej, w 58 obiektach użyteczności publicznej objęto następujące rodzaje obiektów:

- 1) obiekty administracyjno-biurowe:
 - a. 7 kontroli podstawowych w 7 obiektach, zakończonych 6 decyzjami Komendanta w sprawach usunięcia uchybień przepisom przeciwpożarowym i 1 kontrola podstawowa w jednym obiekcie – nie stwierdzono uchybień tym przepisom,
 - b. 2 kontrole sprawdzające wykonanie decyzji Komendanta – w obu przypadkach uchybienia zostały usunięte prawidłowo,
 - c. 9 kontroli zgodności wykonania obiektów z projektem pod względem ochrony przeciwpożarowej, w tym 6 bez zastrzeżeń, w 2 przypadkach niezgodność wykonania obiektów z projektem pod względem ochrony przeciwpożarowej nie pozwoliła Komendantowi dopuścić ich do użytkowania, w 1 przypadku

Komendant wniósł uwagi do zgody na użytkowanie nowo wybudowanego obiektu;

- 2) placówki opiekuńczo-wychowawcze „Rodzinne domy dziecka”, budowane jak budynki mieszkalne jednorodzinne – skontrolowano 2 nowo wybudowane obiekty, w obu przypadkach wykonano je zgodnie z projektem pod względem ochrony przeciwpożarowej;
- 3) domy pomocy społecznej „Środowiskowy Dom Samopomocy” – nowo wybudowany dom dziennej opieki nad osobami niepełnosprawnymi intelektualnie, wyniki kontroli zgodności jego wykonania z projektem pod względem ochrony przeciwpożarowej spowodowały wniesienie uwag do jego użytkowania;
- 4) domy towarowe, supermarkety:
 - a. 2 kontrole podstawowe w 2 obiektach, jedna zakończyła się decyzją Komendanta nakazującą usunięcie uchybień przepisom przeciwpożarowym,
 - b. 8 kontroli zgodności wykonania obiektów z projektem budowlanym pod względem ochrony przeciwpożarowej, w 1 przypadku Komendant wniósł uwagi w sprawie zgody na użytkowanie obiektu, pozostałe zostały wykonane zgodnie z projektami pod względem ochrony przeciwpożarowej;
- 5) dyskoteki i lokale gastronomiczne:
 - a. 1 kontrola podstawowa w jednym obiekcie, stwierdzono nieprawidłowości związane z niezapewnieniem wymagań techniczno-budowlanych dla konstrukcji i przekrycia dachu budynku – sprawę przekazano wg właściwości Powiatowemu Inspektorowi Nadzoru Budowlanego w Inowrocławiu,
 - b. 7 kontroli zgodności wykonania obiektów z projektem budowlanym pod względem ochrony przeciwpożarowej, w 1 przypadku Komendant wniósł sprzeciw, w 1 uwagi w sprawie zgody na użytkowanie obiektu, 5 obiektów wykonano zgodnie z projektem pod względem ochrony przeciwpożarowej;
- 6) obiekty kultu religijnego – kościoły rzymskokatolickie:
 - a. 4 kontrole sprawdzające wykonanie decyzji Komendanta – uchybienia zostały usunięte,
 - b. 1 kontrola zgodności wykonania obiektu z projektem budowlanym pod względem ochrony przeciwpożarowej, wyniki dały Komendantowi podstawy wniesienia uwag do zgody na użytkowanie nowo wybudowanego obiektu;

- 7) obiekty widowiskowo-sportowe – 1 kontrola zgodności wykonania obiektu z projektem budowlanym pod względem ochrony przeciwpożarowej, wyniki dały Komendantowi podstawy wniesienia uwag do zgody na użytkowanie nowo wybudowanego obiektu;
- 8) obiekty oświatowe – szkoły podstawowe: 1 kontrola sprawdzająca wykonanie decyzji Komendanta – uchybienia zostały usunięte, 2 kontrole doraźne, na wniosek właściciela obiektu o opinie w zakresie bezpieczeństwa pożarowego – obie pozytywne;
- 9) obiekty oświatowe – szkoły poziomu gimnazjum, okazjonalnie wykorzystywane do wypoczynku dzieci i młodzieży szkolnej: 2 kontrole doraźne na wniosek organizatorów wypoczynku, 2 opinie pozytywne, w tym jedna sprawa zakończyła się wydaniem decyzji nakazującej usunięcie uchybień przepisom przeciwpożarowym, jednak możliwy był bezpieczny wypoczynek dzieci i młodzieży szkolnej;
- 10) szpitale, obiekty opieki zdrowotnej – 1 kontrola doraźna na wniosek właściciela obiektu o wydanie opinii dla placówki przeznaczonej do prowadzenia zajęć terapeutycznych dla dzieci autystycznych oraz z innymi wyzwaniami, opinia pozytywna;
- 11) żłobki i przedszkola:
 - a. 7 kontrole doraźnych, na wnioski podmiotów prowadzących 5 przedszkoli i punktów przedszkolnych oraz 1 żłobek i 1 klub malucha o wydanie opinii w zakresie bezpieczeństwa pożarowego dla tych obiektów – wyniki pozytywne, 1 kontrola sprawdzająca wykonanie obowiązków nałożonych decyzją Komendanta – wykonano,
 - b. 1 kontrola zgodności wykonania z projektem w zakresie ochrony przeciwpożarowej obiektu przedszkola – bez uwag;

W grupie obiektów zamieszkania zbiorowego skontrolowano 4 obiekty. Kontrolami doraźnymi objęto dwa z nich, w tym jeden na wniosek właściciela o zmianę terminu usunięcia uchybień przepisom przeciwpożarowym nałożonego decyzją Komendanta. Kontrolowany usunął pozostałe uchybienia, możliwa była zmiana terminu usunięcia jednego z uchybień. W jednym przypadku właściciel obiektu wnioskował o opinię w zakresie bezpieczeństwa pożarowego – wyniki czynności kontrolno-rozpoznawczych nie wykazały uchybień, Komendant wydał pozytywną opinię. W jednym przypadku sprawdzono wykonanie decyzji Komendanta – uchybienia usunięto. Przeprowadzono także jedną kontrolę zgodności wykonania obiektu z projektem budowlanym pod względem ochrony przeciwpożarowej – bez zastrzeżeń.

W grupie obiektów produkcyjno-magazynowych skontrolowano następujące rodzaje obiektów:

- 1) budynki produkcyjne:

- a. 2 kontrole podstawowe, obie zakończone decyzjami Komendanta, jedna kontrola doraźna na wniosek właściciela obiektu o połączenie urządzeń sygnalizacyjno-alarmowych systemu sygnalizacji pożarowej w tym obiekcie z obiektem Komendy Powiatowej PSP w Inowrocławiu – załatwiono pozytywnie;
 - b. 4 kontrole zgodności wykonania obiektów z projektem pod względem ochrony przeciwpożarowej dały wyniki pozytywne;
- 2) instalacje technologiczne poza budynkami – przeprowadzono 4 kontrole zgodności wykonania tych obiektów z projektami pod względem ochrony przeciwpożarowej – wyniki pozytywne;
- 3) magazyny i hurtownie:
- a. 1 kontrola doraźna na wniosek podmiotu prowadzącego działalność w zakresie obrotu materiałami pirotechnicznymi, bronią i amunicją o przeznaczeniu wojskowym i policyjnym, a także pirotechniką widowiskową, o wydanie opinii w zakresie bezpieczeństwa pożarowego dla magazynu bazowego ww. materiałów – opinia negatywna, obiekt nie spełniał wymagań bezpieczeństwa pożarowego dla tego rodzaju działalności,
 - b. 11 kontroli zgodności wykonania obiektów zgodnie z projektem budowlanym pod względem ochrony przeciwpożarowej, w tym 8 bez uwag, 2 sprzeczny Komendanta do użytkowania obiektów, 1 obiekt odebrany z uwagami w zakresie ochrony przeciwpożarowej;
- 4) place składowe, w tym składowiska odpadów, itp.:
- a. 1 kontrola podstawowa, zakończona decyzją Komendanta, po której na wniosek właściciela Komendant wyznaczył zastępcze źródło wody do celów przeciwpożarowych do 31 grudnia 2014 r., do czasu wykonania decyzji,
 - b. 1 kontrola zgodności wykonania obiektu z projektem pod względem ochrony przeciwpożarowej – bez uwag;
- 5) stacje paliw i gazu płynnego:
- a. 1 kontrola podstawowa zakończona decyzją Komendanta, 1 kontrola sprawdzająca wykonanie decyzji Komendanta, 2 kontrole doraźne zakończone pozytywnymi opiniami Komendanta, niezbędnymi do przedłużenia koncesji na obrót paliwami płynnymi,
 - b. 2 kontrole zgodności wykonania obiektów z projektem pod względem ochrony przeciwpożarowej – bez uwag;

- 6) bazy i rozlewnie gazu płynnego – 2 kontrole doraźne na wniosek właścicieli obiektów o opinie w zakresie bezpieczeństwa pożarowego niezbędne do przedłużenia koncesji na obrót paliwami płynnymi – pozytywne;
- 7) zakłady stwarzające ryzyko poważnej awarii przemysłowej – Komendant skontrolował:
 - a. 1 zakład dużego ryzyka – nie stwierdził nieprawidłowości w zakresie zapobiegania poważnym awariom przemysłowym i ochrony przeciwpożarowej,
 - b. 2 zakłady zwiększonego ryzyka – nie stwierdził nieprawidłowości w zakresie zapobiegania poważnym awariom przemysłowym i ochrony przeciwpożarowej.

W grupie obiektów mieszkalnych wielorodzinnych skontrolowano 10 obiektów w następującym zakresie:

- 1) 2 kontrole doraźne, w jednym przypadku sprawę przekazano wg właściwości Powiatowemu Inspektorowi Nadzoru Budowlanego, w jednym przypadku nie stwierdzono uchybień,
- 2) 8 kontroli zgodności wykonania obiektów z projektem budowlanym pod względem ochrony przeciwpożarowej – w 1 przypadku sprzeciw Komendanta, w 7 bez uwag.

Przeprowadzono 5 czynności kontrolno-rozpoznawczych w lasach, obejmując nimi tereny leśne nadleśnictw Cierpiszewo, Gniewkowo, Gołębki, Miradz i Solec Kujawski. Skontrolowano łącznie 12 leśnictw. W jednym przypadku kontrola zakończyła się decyzją Komendanta. W pozostałych nie stwierdzono uchybień przepisom przeciwpożarowym.

Doraźnie, na wniosek sąsiada, skontrolowano stan bezpieczeństwa pożarowego w jednym gospodarstwie rolnym. Nie stwierdzono uchybień przepisom przeciwpożarowym.

W 2013 r. w toku prowadzonych czynności kontrolno-rozpoznawczych strażacy nałożyli 1 grzywnę w drodze mandatu karnego za wykroczenia przeciwko przepisom ochrony przeciwpożarowej z art. 82 Kodeksu wykroczeń. Nałożono grzywnę w wysokości 500 zł.

Do najczęściej występujących uchybień, których usunięcie Komendant nakazał ww. decyzjami, należało:

- 5 uchybień w zakresie odpowiednich warunków ewakuacji z obiektów;
- 5 uchybień w zakresie wyposażenia i konserwacji urządzeń i instalacji przeciwpożarowych;
- 5 nieprawidłowości w zakresie przygotowania obiektów do prowadzenia działań ratowniczych;
- 4 nieprawidłowości w zakresie instalacji wodociągowych przeciwpożarowych;
- 3 nieprawidłowości w zakresie zaopatrzenia w wodę do zewnętrznego gaszenia pożaru;
- 3 nieprawidłowości w zakresie oznakowania obiektów znakami bezpieczeństwa;

- 1 nieprawidłowość w zakresie nieodpowiedniego wystroju korytarzy oraz pomieszczeń;
- 1 nieprawidłowość w zakresie dróg pożarowych.
- Działania Komendanta w zakresie nadzoru nad funkcjonowaniem systemu monitoringu pożarowego miały następującą formę. W systemie monitoringu pożarowego funkcjonują obiekty z mocy przepisów ochrony przeciwpożarowej zobligowane do wyposażenia w urządzenia sygnalizacyjno-alarmowe systemu sygnalizacji pożarowej (SSP), połączone z obiektem Państwowej Straży Pożarnej, z którego następuje dysponowanie do działań sił i środków krajowego systemu ratowniczo-gaśniczego, lub innym obiektem wskazanym przez właściwego miejscowo Komendanta Powiatowego (Miejskiego) Państwowej Straży Pożarnej. Monitoring pożarowy polega na automatycznym (bez udziału człowieka) przesłaniu z potwierdzeniem alarmu pożarowego i sygnałów uszkodzeniowych z SSP, poprzez system transmisji sygnałów alarmów pożarowych i sygnałów uszkodzeniowych. System musi zapewnić ciągłość i pewność transmisji. Musi być co najmniej dwutorowy – łącze podstawowe i łącze dodatkowe. Łącza muszą zapewnić dwukierunkową transmisję równocześnie lub naprzemiennie. Łącza muszą różnić się fizycznie. Należy wykorzystywać dwa fizycznie różne tory transmisji. Dopuszczalne są tory łączności przewodowej (łącza telekomunikacyjne), tory łączności radiowej (specjalizowane wyłącznie dla tego rodzaju transmisji – odpowiednie pozwolenie radiowe). Usługę transmisji ww. sygnałów, i odbiór sygnałów uszkodzeniowych systemu transmisji, zapewnia podmiot określany mianem „Operatora”.
- Operator odpowiada za ciągłość i stabilność przesyłu ww. sygnałów i niezawodność systemu transmisji. Do 31 grudnia 2013 r. w KP PSP w Inowrocławiu funkcjonowała stacja odbiorcza alarmów pożarowych, jednego Operatora. Trzech kolejnych wystąpiło do Komendanta o określenie warunków technicznych budowy swoich stacji odbiorczych. Finalizacja tych przedsięwzięć nastąpi w 2014 r. Spowoduje to bez wątpienia rozdział już połączonych obiektów pomiędzy Operatorów, a także połączenie w ramach monitoringu pożarowego kolejnych obiektów, także tych nie wymagających obligatoryjnego połączenia, jednak obiektywnie motywujących tę konieczność. Przyczyni się to do podniesienia skuteczności ochrony przeciwpożarowej poprzez zautomatyzowanie systemu wykrywania ewentualnych pożarów w tych obiektach.
- W 2013 r. w ramach nadzoru nad systemem monitoringu Komendant skontrolował 7 obiektów użyteczności publicznej obligatoryjnie włączonych do tego systemu. Kontrole te odbyły się poprzez opisywane wyżej czynności kontrolno-rozpoznawcze w obiektach użyteczności publicznej. Zakończyły się wydaniem łącznie 6 decyzji administracyjnych

Komendanta, nakazujących usunięcie uchybień przepisom przeciwpożarowym w tych obiektach, w tym w zakresie nieprawidłowości w zakresie wyposażenia w SSP.

- Do 31 grudnia 2013 r. w systemie monitoringu pożarowego połączonych było 27 obiektów: 17 z nich wymaga obligatoryjnego połączenia SSP w ramach monitoringu pożarowego z mocy przepisów ochrony przeciwpożarowej; 3 są połączone na mocy usankcjonowanych postanowieniami Kujawsko-Pomorskiego Komendanta Wojewódzkiego Państwowej Straży Pożarnej ekspertyz w zakresie ich bezpieczeństwa pożarowego, wprowadzających rozwiązania zamiennie w stosunku do wymagań ochrony przeciwpożarowej; 5 obiektów jest włączonych do systemu na mocy uzgodnień z Komendantem, umotywowanych ich obiektywnym interesem w zakresie podniesienia poziomu bezpieczeństwa pożarowego; w przypadku 2 obiektów właściciele wykazali, że spełnili warunki, pozwalające odłączyć je od systemu od 1 stycznia 2014 r. – nie spełniają obligatoryjnych wymogów połączenia. Dwa obiekty samowolnie zostały przez właścicieli odłączone od systemu monitoringu. Komendant w ramach nadzoru nad systemem (przestrzeganiem przepisów przeciwpożarowych), zobowiązał je do ponownego połączenia. Oba są w trakcie realizacji tego obowiązku. Dwa kolejne obiekty, jeden użyteczności publicznej, jeden zamieszkania zbiorowego, zobligowane do połączenia SSP w ramach monitoringu pożarowego ww. ekspertyzami, są w trakcie realizacji tego obowiązku. W 2014 r. Komendant, w drodze nadzoru nad przestrzeganiem przepisów przeciwpożarowych, doprowadzi do finalizacji włączenia tych obiektów do systemu monitoringu.

System monitoringu pożarowego w dalszym ciągu będzie nadzorowany.

- Tabela 19 Zestawienie obiektów wyposażonych w system sygnalizacji pożaru połączony z KP PSP w Inowrocławiu.

Lp.	Nazwa obiektu i adres	Przeznaczenie obiektu	Obowiązek wyposażenia – bezpośrednio z przepisów ochr. ppoż.	UWAGI
1	2	3	4	7
1.	Hotel „BAST” Inowrocław ul. Kr. Jadwigi 35-37, 88-100 Inowrocław	Hotel – zamieszkania zbiorowego	tak	połączony
2.	Kościół pw. Św. Mikołaja Biskupa Pieranie 36/1, 88-133 Dąbrowa Biskupia	Kultu religijnego – użyteczności publicznej	tak	połączony
3.	Teatr Miejski Inowrocław ul. Plac Klasztorny 2, 88-100 Inowrocław	Kultury – użyteczności publicznej	tak	połączony
4.	Muzeum im. Jana Kasprówicza ul. Solankowa 33, 88-100 Inowrocław;	Kultury – użyteczności publicznej	tak	połączony

Lp.	Nazwa obiektu i adres	Przeznaczenie obiektu	Obowiązek wyposażenia – bezpośrednio z przepisów ochr. ppoż.	UWAGI
1	2	3	4	7
5.	Market „KAUFLAND” ul. Poznańska 100 88-100 Inowrocław	Obiekt handlowy – użyteczności publicznej	tak	połączony
6.	Centrum Handlowe Galeria Solna ul. Wojska Polskiego 14 88-100 Inowrocław	Obiekt handlowy – użyteczności publicznej	tak	połączony
7.	Centrala telefoniczna Telekomunikacji Polskiej, ul. Laubitza 6, 88-100 Inowrocław;	Obiekt telekomunikacji – produkcyjno- magazynowy	tak	połączony
8.	Centrala telefoniczna Telekomunikacji Polskiej S.A. ul. Wojska Polskiego 35, 88-100 Inowrocław	Obiekt telekomunikacji – produkcyjno- magazynowy	tak	połączony
9.	Bank PEKAO S. A. Inowrocław; ul. Dworcowa 29, 88-100 Inowrocław	Obsługi bankowej – użyteczności publicznej	tak	połączony
10.	Bank Gospodarki Żywnościowej ul. Dworcowa 52-54, 88-100 Inowrocław;	Obsługi bankowej – użyteczności publicznej	tak	połączony
11.	Bank BPH ul. Solankowa 2, 88-100 Inowrocław;	Obsługi bankowej – użyteczności publicznej	tak	połączony
12.	Bank Zachodni Wielkopolski Bank Kredytowy ul. Grodzka 5/7, 88-100 Inowrocław;	Obsługi bankowej – użyteczności publicznej	tak	połączony
13.	SOLANKI Uzdrawisko Inowrocław Sp. z o.o. Zespół Sanatoryjno-Szpitalny Kujawiak 2 budynek A1 i A3 ul. Sienkiewicza 50 88-100 Inowrocław	Sanatoria – użyteczności publicznej	tak	połączony
14.	SOLANKI Uzdrawisko Inowrocław Sp. z o.o. Zespół Sanatoryjno-Szpitalny Kujawiak 2 budynek A5 ul. Wilkońskiego 23 88-100 Inowrocław	Sanatoria – użyteczności publicznej	tak	połączony
15.	NZOZ Centrum Uzdrawiskowe ENERGETYK Sp. z o.o. ul. Wilkońskiego 2 88-100 Inowrocław	Sanatoria – użyteczności publicznej	tak	połączony
16.	Szpital Wielospecjalistyczny im. dra Ludwika Błazka w Inowrocławiu ul. Poznańska 97, 88-100 Inowrocław	Szpital – użyteczności publicznej	tak	połączony
17.	Hala widowiskowo-sportowa al. Niepodległości 4 88-100 Inowrocław	Widowisko-sportowe – użyteczności publicznej	tak	połączony
18.	Bank Spółdzielczy w Inowrocławiu, ul. Solankowa 11, 88-100 Inowrocław	Obsługi bankowej – użyteczności publicznej	tak	niepołączony – w trakcie realizacji, odnawiania połączenia

Lp.	Nazwa obiektu i adres	Przeznaczenie obiektu	Obowiązek wyposażenia – bezpośrednio z przepisów ochr. ppoż.	UWAGI
1	2	3	4	7
19.	Bank PKO B.P. S.A. Oddział I w Inowrocławiu ul. Kr. Jadwigi 39 88-100 Inowrocław	Obsługi bankowej – użyteczności publicznej	tak	decyzja KP PSP – nakaz połączenia do 31.12.2013
20.	Kościół pw. Imienia Najświętszej Maryi Panny ul. Laubitz 9, 88-100 Inowrocław	Kultu religijnego – użyteczności publicznej	nie	połączony – uzgodnienia
21.	Urząd Skarbowy ul. Najświętszej Marii Panny 23 88-100 Inowrocław	Obiekt użyteczności publicznej	nie	połączony – uzgodnienia
22.	Bank Gospodarki Żywnościowej ul. Toruńska 4, 88-100 Inowrocław;	Obsługi bankowej	nie	połączony do 31.12.2013, od 01.01.2014 odłączony
23.	Bank Spółdzielczy ul. Podgórna 2, 88-150 Kruszwica;	Obsługi bankowej – użyteczności publicznej	nie	połączony do 31.12.2013, od 01.01.2014 odłączony
24.	Inowrocławskie Kopalnie Soli „Solino” S.A. Wydział Kopalnia Soli i Podziemny Magazyn Ropy i Paliw „Góra” w Górze, 88-101 Inowrocław 3	Podziemne magazyny paliw (ZDR) – produkcyjno-magazynowy	nie	połączony – uzgodnienia
25.	POLOmarket Sp. z o.o. Giebnia 20 88-170 Pakość Baza Magazynowa	Produkcyjno-magazynowy	nie	połączony – na podstawie ekspertyzy
26.	Rolnicza Spółdzielnia Produkcyjna „NOWOŚĆ” Jezuicka Struga 16 88-111 Rojewo	Produkcyjno-magazynowy	nie	połączony – uzgodnienia, zalecenia ubezpieczyciela
27.	KCB „Interlight” ul. Inowrocławska 4, 88-140 Gniewkowo	Produkcyjno-magazynowy	nie	połączony – uzgodnienia, zakład produkcji świec
28.	Przedszkole Nr 14 „Muzyczna Kraina” ul. Marii Skłodowskiej-Curie 41, 88-100 Inowrocław	Użyteczności publicznej	nie	połączony – na podstawie ekspertyzy
29.	Bowling Magic Center, ul. Transportowca 31, 88-100 Inowrocław	Użyteczności publicznej	nie	połączony – na podstawie ekspertyzy
30.	Centrum Kultury i Sportu „Ziemowit” w Kruszwicy – Hotel Sportowy przy ul. Poznańskiej 17, 88-150 Kruszwica	Hotel – zamieszkania zbiorowego	nie	w trakcie realizacji – na podstawie ekspertyzy
31.	Prokuratura Rejonowa w Inowrocławiu ul. Roosevelta 23 88-100 Inowrocław	Użyteczności publicznej	nie	w trakcie realizacji – na podstawie ekspertyzy

- Analiza skuteczności funkcjonowania systemu monitoringu pożarowego w 2013 r. wykazała, że system nie wykrył żadnego pożaru w obiektach wymienionych w tabeli 19.

System wygenerował 22 alarmy złudne (fałszywe) w ww. obiektach obligatoryjnie do niego włączonych i 4 alarmy złudne w ww. obiektach niewymagających obligatoryjnego włączenia do systemu. W żadnym z obiektów włączonych do systemu nie wystąpiły pożary w 2013 r.

- W ramach opisywanych wyżej czynności kontrolno-rozpoznawczych w obiektach wyposażonych w SSP włączone do systemu monitoringu pożarowego, Komendant zobowiązał kontrolowane podmioty do przekazania mu warunków ochrony przeciwpożarowej, wynikających z przeznaczenia, sposobu użytkowania, prowadzonego procesu technologicznego, magazynowania (składowania) i warunków technicznych obiektu, w tym zagrożenia wybuchem, a także plany obiektów obejmujące także ich usytuowanie, oraz terenu przyległego, z uwzględnieniem graficznych danych dotyczących w szczególności: powierzchni, wysokości i liczby kondygnacji budynku, odległości od obiektów sąsiadujących, parametrów pożarowych występujących substancji palnych, występującej gęstości obciążenia ogniowego w strefie pożarowej lub w strefach pożarowych, kategorii zagrożenia ludzi, przewidywanej liczby osób na każdej kondygnacji i w poszczególnych pomieszczeniach, lokalizacji pomieszczeń i przestrzeni zewnętrznych zaklasyfikowanych jako strefy zagrożenia wybuchem, podziału obiektu na strefy pożarowe, warunków ewakuacji, ze wskazaniem kierunków i wyjść ewakuacyjnych, miejsc usytuowania urządzeń przeciwpożarowych i gaśnic, kurków głównych instalacji gazowej, materiałów niebezpiecznych pożarowo oraz miejsc usytuowania elementów sterujących urządzeniami przeciwpożarowymi, wskazania dojeżdż do dźwigów dla ekip ratowniczych, hydrantów zewnętrznych oraz innych źródeł wody do celów przeciwpożarowych, dróg pożarowych i innych dróg dojazdowych, z zaznaczeniem wjazdów na teren ogrodzony. Powyższe dokumenty są Komendantowi niezbędne na potrzeby prowadzenia w tych obiektach działań ratowniczych. Do 31 grudnia 2013 r. dokumenty te przekazało 4 właścicieli ww. obiektów. Pozostali zostaną do tego zobowiązani do końca pierwszego kwartału 2014 r. Komendant dokona tego w drodze nadzoru nad przestrzeganiem przepisów przeciwpożarowych.
- Żaden z właścicieli ww. obiektów nie wystąpił do Komendanta z umotywowanym wnioskiem o zwolnienie go z powyższego obowiązku. Dlatego nadzór w tym zakresie jest jednym z priorytetów działalności kontrolno-rozpoznawczej Komendanta w pierwszym półroczu 2014 r.
- Kolejnym niezwykle istotnym dla bezpieczeństwa pożarowego obiektów zadaniem właścicieli, zarządców, bądź użytkowników obiektów, jest wymagane dla obiektów

przeznaczonych dla ponad 50 osób będących ich stałymi użytkownikami, a niebędących obiektami mieszkalnymi, przeprowadzanie praktycznego sprawdzenia organizacji i warunków ewakuacji z całego obiektu. Systematycznie prowadzone ćwiczenia w tym zakresie pozwalają stałym użytkownikom obiektu wyćwiczyć nawyk sprawnego opuszczania obiektu w razie zagrożenia, nie tylko pożarowego. Ćwiczenia muszą być przez te podmioty przeprowadzane co najmniej raz na dwa lata, jeżeli konieczność ich częstszego przeprowadzania nie wynika z funkcji obiektu oraz występujących w nim zagrożeń dla stałych użytkowników. Zasady przeprowadzania tych działań szczegółowo regulują przepisy § 17 rozp. ws. ochr. ppoż. budynków.

- Właściciel zarządca lub użytkownik opisanego w akapicie poprzedzającym obiektu jest obowiązany określić sposoby, warunki i częstotliwość przeprowadzania praktycznego sprawdzania organizacji oraz warunków ewakuacji z całego obiektu w określającej organizację jego ochrony przeciwpożarowej instrukcji bezpieczeństwa pożarowego. Nie później niż na tydzień przed przeprowadzeniem tych ćwiczeń jest obowiązany pisemnie powiadomić Komendanta o terminie ich przeprowadzenia. Jest to termin zawity, wiążący zarówno podmiot zobowiązany, jak również Komendanta. Nie można zatem go przywrócić. Liczy się data wniesienia zawiadomienia do Komendanta.
- Jeżeli w obiekcie cyklicznie zmienia się jednocześnie grupa powyżej 50 użytkowników, w szczególności: w szkołach, przedszkolach, internatach, praktycznego sprawdzenia organizacji oraz warunków ewakuacji należy dokonać co najmniej raz na rok, jednak w terminie nie dłuższym niż 3 miesiące od dnia rozpoczęcia korzystania z obiektu przez nowych użytkowników. Dlatego w przypadku np. szkół, dla których powyższe kryterium jest spełnione, kiedy rok szkolny i związana z nim ww. jednoczesna zmiana grupy powyżej 50 stałych użytkowników, następują 1 września, ćwiczenie to musi zostać przeprowadzone w terminie do 1 grudnia danego roku, po uprzednim właściwym zawiadomieniu Komendanta, o którym mowa wyżej.
- Ponadto pewna grupa obiektów – przeznaczonych przede wszystkim dla ludzi o ograniczonej zdolności poruszania się, takie jak szpitale, żłobki, przedszkola, domy dla osób starszych (§ 209 ust. 2 p. 2 przepisów techniczno-budowlanych), oraz w budynkach zakwaterowania osadzonych zlokalizowanych na terenach zakładów karnych i aresztów śledczych, wymaga uzgodnienia z Komendantem zakresu i obszaru budynku objętego praktycznym sprawdzeniem organizacji i warunków ewakuacji. Jest to warunek obligatoryjny, którego właściciel, zarządca lub użytkownik tego obiektu dokonuje pisemnie przed przeprowadzeniem ćwiczeń. Składa Komendantowi propozycję

uzgodnienia, która jest weryfikowana w trakcie czynności kontrolno-rozpoznawczych. Uzgodnienie następuje również w formie pisemnej, w drodze postanowienia.

- Ustalenie wymagań dla danego obiektu, terminowe przeprowadzenie, właściwe zawiadomienie Komendanta o praktycznym sprawdzeniu organizacji i warunków ewakuacji podlegają sprawdzeniu w trakcie czynności kontrolno-rozpoznawczych.
- W 2013 r. do Komendanta wpłynęło 55 zawiadomień podmiotów zobowiązanych przeprowadzić ww. praktyczne sprawdzenie organizacji i warunków ewakuacji z całego obiektu. Łącznie ćwiczenia te objęły 60 obiektów. W 14 przypadkach stwierdzono nieprawidłowości, w tym: 9 w zakresie nieskutecznego terminu zawiadomienia Komendanta, 5 braku uzgodnienia z Komendantem obszaru i zakresu ww. obiektów ZL II oraz zakładów karnych i aresztów śledczych. Powyższe uchybienia zostaną wyegzekwowane w pierwszym półroczu 2014 r. Wśród ww. obiektów 8 właścicieli 12 obiektów wystąpiło do Komendanta o ww. uzgodnienie. Organ ten uzgodnił bez uwag proponowany przez te podmioty obszar i zakres obiektów ZL II przewidziany do objęcia praktycznym sprawdzeniem organizacji i warunków ewakuacji ludzi.
- Ćwiczenia te w powiecie inowrocławskim jest zobowiązanych prowadzić zdecydowanie więcej podmiotów, w zdecydowanie większej liczbie obiektów. Komendant sukcesywnie dociera do nich w drodze czynności kontrolno-rozpoznawczych. Ponadto na stronie internetowej Komendanta zamieszczone są jasne wskazówki i wymagania w tym zakresie. W 2014 r. działania nadzorcze w tym zakresie będą jednym z priorytetów działań kontrolno-rozpoznawczych.
- Komendant poprzez pion kontrolno-rozpoznawczy oraz operacyjny (działania ratownicze) nadzorował stan przejezdności dróg pożarowych do obiektów, które takiego dojazdu wymagają. Między innymi w drodze egzekwowania opisywanych dalej postanowień Kierującego Działaniami Ratowniczymi. W razie stwierdzenia nieprawidłowości, strażacy służby kontrolno-rozpoznawczej przeprowadzali w tych obiektach czynności kontrolno-rozpoznawcze pod kątem sprawdzenia przygotowania obiektu do prowadzenie działań ratowniczych. W 2014 r. działania te będą dalej kontynuowane. W pierwszym kwartale 2014 r. Komendant skontroluje drogi pożarowe wymagane dla obiektów sanatoryjnych w obszarze Parku Solankowego. Podobne działania będą podejmowane na terenie całego powiatu. Działania w zakresie nadzoru nad przestrzeganiem wymagań ochrony przeciwpożarowej nie skupiają się wyłącznie wokół czynności kontrolno-rozpoznawczych i innych postępowań prowadzonych w ramach rozpoznawania zagrożeń. Jednym z ważnych elementów

prewencji przeciwpożarowej jest egzekucja zarządzeń kierującego działaniami ratowniczymi (KDR), dotyczących podjęcia lub wykonania określonych czynności na terenach lub w obiektach, w których prowadzone są lub były działania ratownicze. Z mocy przepisów rozporządzenia Rady Ministrów z dnia 4 lipca 1992 r. w sprawie zakresu i trybu korzystania z praw przez kierującego działaniem ratowniczym²³, zarządzenia KDR są decyzjami administracyjnymi. Z mocy przepisów ustawy o postępowaniu egzekucyjnym w administracji podlegają one egzekucji administracyjnej należności o charakterze niepieniężnym. W 2013 roku podmioty zobowiązane w przeważającej większości terminowo wywiązały się z nałożonych przez KDR obowiązków. Niewykonane zostaną skontrolowane do końca pierwszego półrocza 2014 r. i w razie konieczności wyegzekwowane w postępowaniu egzekucyjnym w administracji.

- Ponadto strażacy pionu kontrolno-rozpoznawczego brali czynny udział w drugiej edycji kampanii informacyjnej „NIE dla czadu” pod patronatem Komendanta Głównego Państwowej Straży Pożarnej. Kampania została rozpropagowana w lokalnych mediach – prasa, portale internetowe, rozgłośnie radiowe, audycja Telewizji Miejskiej. Obszerne materiały informacyjne kampanii zostały zamieszczone na stronie internetowej Komendy Powiatowej Państwowej Straży Pożarnej w Inowrocławiu.
- Na stronie internetowej Komendy Powiatowej Państwowej Straży Pożarnej w Inowrocławiu zamieszczane były inne ważne dla bezpieczeństwa pożarowego informacje, między innymi: zasady praktycznego sprawdzania organizacji i warunków ewakuacji ludzi z budynków; bezpieczeństwo pożarowe podczas zniw; bezpieczna dystrybucja gazu płynnego propan-butan w butlach; „śnieg blokuje ratunek, zagraża konstrukcjom”; sankcje grożące na uchybienia przepisom przeciwpożarowym, i inne.

2. Ćwiczenia Państwowej Straży Pożarnej

W dniu 18.10.2013 r. przeprowadzono ćwiczenia sił i środków straży pożarnych na (terenie granicznym powiatu inowrocławskiego oraz powiatu mogileńskiego) obszarach leśnych Nadleśnictwa Miradz - Leśnictwo Rożniaty m. Ostrówek, gm. Kruszwica.

W działaniach udział wzięły siły i środki straży pożarnych:

- powiatu mogileńskiego,
- powiatu inowrocławskiego, Kompania Gaśnicza INOWROCLAW WOO.

²³ Dz.U. Nr 54, poz. 259.

W celu przeprowadzenia ćwiczeń praktycznych dokonano o godz. 8:00 alarmowania sił i środków dwóch kompanii gaśniczych:

- kompanii gaśniczej jednostek OSP z ksrq z terenu powiatu inowrocławskiego
- kompanii gaśniczej INOWROCLAW Wojewódzkiego Odwołu Operacyjnego

Po sformowaniu obu kompanii gaśniczych w miejscu koncentracji – Parking PTTK przy Mysiej Wieży w Kruszwicy Dowódcy kompanii o godz. 10:12 otrzymali dyspozycje przegrupowania zastępów w rejon działań do m. Ostrówek. Kompania gaśnicza Inowrocław - przejazd trasą Kruszwica – Lubstówek, Kompania gaśnicza z jednostek OSP KSRG teren powiatu inowrocławskiego – trasa Kruszwica – Popowo.

Po przybyciu na miejsce pożaru zostały przydzielone zadania do realizacji:

- Kompania gaśnicza powiatu inowrocławskiego (ksrg) – poprowadzenie działań gaśniczych w natarciu i obronie na obszarze leśnym oddział 328,330,331 L. Roźniaty. Założono podanie 10 prądów wody na front pożaru 250 m.
- Kompania gaśnicza INOWROCLAW WOO – organizacja zaopatrzenia wodnego do miejsca prowadzenia pożaru. Zbudowano linię zasilającą o długości 320 m oraz punkt czerpania wody z j. Gopło.

Wnioski i uwagi:

- Siły i środki z terenu powiatu inowrocławskiego oraz Kompanii gaśniczej INOWROCLAW WOO zadysponowane do działań przybyły w rejon koncentracji zgodnie z założonymi czasami. Najdalej położone jednostki z powiatu nakielskiego dotarły do Kruszwicy po ok.1,5 godziny od chwili alarmowania.
- Dokonano praktycznego sprawdzenia czasów przejazdu kolumn pożarniczych do m. Ostrówek. Mimo krótszej drogi przez m. Witowie, Popowo kompania gaśnicza z terenu powiatu inowrocławskiego musiała przeprować się promem w m. Złotowo do m. Ostrówek co zajęło blisko 50 minut. Natomiast Kompania gaśnicza INOWROCLAW jadąc poprzez Lachmirowice, Lubstówek dotarła szybciej do m. Ostrówek mimo dłuższej drogi.
- O tej porze roku na terenie Ostrówek –Potrzymiech panują trudne warunki terenowe. Podmokłe gruntowe drogi nie dają możliwości szybkiego przemieszczania się zastępów straży pożarnych. Ponadto drogi są tak wąskie, że nie ma możliwości minięcia się dwóch pojazdów zwłaszcza ciężarowych.
- Na terenie na którym ćwiczone nie ma wyznaczonych miejsc poboru wody do celów gaśniczych z jeziora Gopło. Każdorazowo tworzy się je doraźnie w zależności od potrzeb. Jednakże z uwagi na warunki terenowe warto utworzyć chociaż jedno takie miejsce spełniające wymogi prawne. Pozwoli to na lepszą organizację działań.

- Przyjęte wcześniej teoretyczne założenie nie zostało zrealizowane, wymagało modyfikacji głównie po stronie zaopatrzenia wodnego. Prezentowane w przeglądzie pożarniczym rozważania na temat dostarczania wody na duże odległości nie sprawdziły się. Dowódcy poszczególnych odcinków musieli weryfikować zaproponowane wcześniej rozwiązania.

W ćwiczeniach udział wzięło: 4 zastępy PSP – 16 strażaków, 22 zastępy OSP – 120 osób

Rozpoznawanie zagrożeń pożarowych i innych miejscowych zagrożeń, obok czynności kontrolno-rozpoznawczych opisanych w punkcie 1 tego rozdziału, przeprowadzane jest także przez ćwiczenia strażaków Jednostek Ratowniczo-Gaśniczych na wybranych obiektach i terenach. Pion kontrolno-rozpoznawczy i operacyjny, w tym Jednostki Ratowniczo-Gaśnicze, współpracują w zakresie przepływu informacji o zagrożeniach bezpieczeństwa pożarowego na terenie powiatu. Ćwiczenia Jednostek Ratowniczo-Gaśniczych przeprowadzane są na wybranych obiektach, często z udziałem innych podmiotów ochrony przeciwpożarowej, a także innych formacji realizujących zadania w zakresie bezpieczeństwa i porządku publicznego oraz ratownictwa medycznego.

W 2013 r. strażacy Jednostek Ratowniczo-Gaśniczych ćwiczyli:

- 1) 08 stycznia na obiekcie Młodzieżowego Ośrodka Wychowawczego w Kruszwicy, ul. Kujawska 20;
- 2) 12 lutego na obiekcie Kościoła w Pieraniu;
- 3) 20 lutego na obiektach Zakładu Produkcji Materiałów Budowlanych PROMAX Sp. z o.o w Giebni gm. Pakość;
- 4) 29 kwietnia na obiekcie Soda Polska Ciech Sp. zo.o Zakład Produkcyjny w Inowrocławiu;
- 5) 20 czerwca na obiekcie Gimnazjum im. Mikołaja Kopernika w Sławęcinku;
- 6) 26 czerwca na obiekcie Centrum Handlowego Galeria Solna w Inowrocławiu;
- 7) 23 września na obiekcie Szpitala Powiatowego w Inowrocławiu;
- 8) 26 września na obiekcie SWEET SIT Tapicernia w Gniewkowie;
- 9) 22 października na obiekcie Centrum Logistyczne POLOmarket w Pakości;
- 10) 22 listopada na obiekcie Drukarnia Klaudia Druk w Inowrocławiu;

Ponadto, w ramach ćwiczeń sprawdzili zabezpieczenie następujących obiektów pod kątem możliwości i warunków prowadzenia w nich działań ratowniczych:

- 1) 14 lutego obiekty Teatru Miejskiego w Inowrocławiu;
- 2) 12 marca obiekty Sanatorium OAZA w Inowrocławiu;

- 3) 21 marca obiekty Domu Pomocy Społecznej w Parchaniu;
- 4) 16 kwietnia obiekty Hali Widowiskowo Sportowej w Inowrocławiu;
- 5) 18 maja obiekty Centrum Handlowego Galeria Solna w Inowrocławiu;
- 6) 21 maja obiekty Uzdrowiska KUJAWIAK w Inowrocławiu;
- 7) 22 maja obiekty Biblioteki Miejskiej im. Jana Kasprowicza w Inowrocławiu;
- 8) 28 maja obiekty Muzeum im. Jana Kasprowicza w Inowrocławiu;
- 9) 13 września obiekty Domu Pomocy Społecznej w Parchaniu;
- 10) 14 listopada obiekty Składu amunicji w Słońsku

Wszystkie opisane wyżej ćwiczenia zgrywają podmioty ratownicze i podnoszą naszą gotowość operacyjną, a tym samym poziom bezpieczeństwa mieszkańców powiatu.

Rozdział VI

Budżet jednostek organizacyjnych ochrony przeciwpożarowej

1. Komenda Powiatowa Państwowej Straży Pożarnej w Inowrocławiu

Budżet KP PSP w Inowrocławiu, dział 754 rozdział 75411, w 2013 roku wyniósł ogółem 7 754 450,00 zł i został zwiększony o 146 518,00 co daje kwotę - 7 900 968,00 zł.

Na kwotę 146 518,00 zł składają się następujące środki finansowe z :

- Starostwa Powiatowego w Inowrocławiu dodatkowo przekazało środki, w dziale 754 rozdział 75411 w kwocie – 25 000,00 zł na dofinansowanie zakupu samochodu specj. kwatermistrzowskiego Ford Transit
- Firm ubezpieczeniowych – 21 818,00 zł dofinansowanie szczepienia przeciwko żółtaczce WZW Typ B dla strażaków, naprawa bramy, odtworzenie zieleni,
- środki z Wojewódzkiego Ośrodka Ruchu Drogowego w Bydgoszczy – 99 700,00 z przeznaczeniem na zakup narzędzi hydraulicznych,

Dodatkowo pozyskano środki finansowe w innych działach na łączną kwotę 121 580,00 zł od:

- Starostwa Powiatowego w Inowrocławiu w dziale 754 rozdział 75495– 100 000,00 zł z przeznaczeniem na dofinansowanie funkcjonowania Powiatowego Stanowiska Kierowania;

- Starostwa Powiatowego w Inowrocławiu, Powiatowy Fundusz Ochrony Środowiska i Gospodarki Wodnej w dziale 900 rozdział 90019 – 15 000,00 zł z przeznaczeniem na zakup środków neutralizujących;
- zwiększenie z budżetu państwa na usuwanie skutków klęsk żywiołowych 6 580,00zł w dziale 754 rozdział 75478,

Urzędu Miasta w Inowrocławiu poprzez Wojewódzki Fundusz Wsparcia Państwowej Straży Pożarnej przeznaczył 25 000,00 zł na dofinansowanie zakupu samochodu specj. Kwatermistrzowskiego Ford Transit

Komenda Powiatowa PSP w Inowrocławiu w 2013 roku łącznie pozyskała 293 098,00 zł, środki finansowe zostały wydatkowane zgodnie z przeznaczeniem.

Racjonalne gospodarowanie środkami finansowymi zapewniło wykonanie niezbędnych i najpilniejszych przedsięwzięć związanych z funkcjonowaniem komendy i realizację ustawowych zadań w ramach posiadanego budżetu.

Priorytetem w wydatkowaniu środków jest utrzymanie w sprawności sprzętu i pojazdów pożarniczych poprzez dokonywanie okresowych przeglądów technicznych i niezbędnych remontów, zakup specjalistycznego sprzętu pożarniczego oraz zapewnienie środków ochrony indywidualnej i poprawę warunków socjalno-bytowych strażaków. Bieżące remonty, naprawy, legalizacje, badania techniczne angażują większość środków budżetowych. Przy podejmowaniu decyzji w celu wykonania planowanych zadań uwzględniono przesłanki celowego, racjonalnego i oszczędnego gospodarowania. Zlecenie zadań następowało na zasadzie wyboru najkorzystniejszej oferty na podstawie przepisów o zamówieniach publicznych.

Tabela 20 Pozyskany oraz zakupiony przez KP PSP w Inowrocławiu sprzęt i wyposażenie w 2013 r.

Lp.	Nazwa	Źródło
1.	Zakup środków neutralizujących – 15 000,00 zł	Funduszu Ochrony Środowiska i Gospodarki Wodnej
2.	Zakup samochodu spec. Ford Transit 128 520,00 zł	Starostwo Powiatowe – 25 000 zł, Urząd Miasta poprzez Wojewódzki Fundusz Wsparcia 25 000,00 zł, KWSPSP Toruń 78 520,00 zł
3.	Zakup narzędzi hydraulicznych 99 700,00 zł	Wojewódzki Ośrodek Ruchu Drogowego w Bydgoszczy
4.	Zakup samochodu ratowniczo gaśniczego MAN GBA 2,5/25 – 869 940,00 zł	Komenda Wojewódzka PSP w Toruniu
5.	Zakup samochodu technicznego SRt Renault – 1 134 324,00 zł	Komenda Wojewódzka PSP w Toruniu

2. Ochotnicze Straże Pożarne

Zgodnie z rozporządzeniem Ministra Spraw Wewnętrznych i Administracji z dnia 2 czerwca 1999 r. w sprawie szczegółowych zasad rozdziału środków finansowych przeznaczonych wyłącznie na cele ochrony przeciwpożarowej²⁴. Komendant Główny Państwowej Straży Pożarnej i Zarząd Główny Związku Ochotniczych Straży Pożarnych Rzeczypospolitej Polskiej dokonują podziału dotacji budżetowej na funkcjonowanie jednostek ochrony przeciwpożarowej działających w ramach ksrg. Dla jednostek ochrony przeciwpożarowej włączonych do ksrg na terenie powiatu inowrocławskiego na przestrzeni lat 2010—2013 przyznano środki wykazane w tabeli 21.

Tabela 21 Dotacje budżetowe na zapewnienie gotowości operacyjnej jednostek OSP w ksrg.

lp.	Jednostka OSP	2010	2011	2012	2013
1.	Gniewkowo	19.680,00 zł	42.100,00 zł	28.400,00 zł	205.100,00 zł
2.	Kruszwica	28.435,00 zł	29.600,00 zł	40.200,00 zł	44.000,00 zł
3.	Modliborzyce	5.142,88 zł	7.700,00 zł	6.300,00 zł	4.300,00 zł
4.	Pakość	15.840,00 zł	17.800,00 zł	18.100,00 zł	16.800,00 zł
5.	Rojewo	6.675,00 zł	7.000,00 zł	6.400,00 zł	8.300,00 zł
6.	SODA-POLSKA ZP w Janikowie	w ksrg od 30.12.2011 r.		6.200,00 zł	17.900,00 zł
7.	SODA-POLSKA ZP w Mątwach	7.015,00 zł	12.200,00 zł	7.200,00 zł	6.000,00 zł
8.	Trląg	7.556,00 zł	7.900,00 zł	9.300,00 zł	6.700,00 zł
9.	Witowice	75.230,00 zł	4.800,00 zł	7.400,00 zł	7.500,00 zł
10.	Złotniki Kujawskie	11.775,00 zł	14.800,00 zł	14.200,00 zł	10.400,00 zł
	Razem	177.405,00 zł	143.900,00 zł	143.700,00 zł	327.000,00 zł

Środki na wydatki bieżące: 57.700,00 zł

Środki na wydatki inwestycyjne: 269.300,00 zł

Z przedstawionego zestawienia wynika, że wielkość środków finansowych przyznawanych z budżetu państwa na zapewnienie gotowości operacyjnej jednostek OSP w ksrg z terenu powiatu inowrocławskiego, na przestrzeni minionych czterech lat była zróżnicowana.

Jednostki dokonywały zakupów zgodnie z potrzebami zapewnienia ich gotowości operacyjnej, zatwierdzonymi przez Komendanta na wnioskach kierowanych do Komendanta Głównego PSP.

²⁴ Dz.U. Nr 53, poz. 564 ze zm.

Tabela 22 Zakupy jednostki OSP w ksrg w ramach środków inwestycyjnych.

Lp.	Jednostka OSP	Nazwa sprzętu	Koszt zakupu (zł)	Wysokość dotacji (zł)
1.	Gniewkowo	Samochód ratowniczo-gaśniczy ciężki - 1 szt.	699 192,00	205 100,00
2.	Rojewo	Motopompa szlamowa – 1 szt.	5.300,00	3.000,00
3.	Modliborzyce	Agregat oddymiający – 1 szt.	5.225,00	4.300,00
4.	Pakość	Pilarka do drewna szt. 3 szt. Ubranie wypornościowe 1 kpl.	8.260,01 2.502,00	5.260,01 2.502,00
5.	SODA POLSKA CIECH Zakład Produkcyjny w Janikowie	Aparaty ochrony dróg oddechowych – 3 kpl Drabina D10W – 1 szt.	19.800,01	17.900,00
6.	Złotniki Kujawskie	Agregat oddymiający – 1 szt.	5.011,20	5.000,00
7.	Kruszwica	Przyczepa pożarnicza – 1 szt. Akumulatorowa najaśnica oświetleniowa – 1 szt. Modernizacja instalacji CO w garażu remizy OSP	20.450,01 3.550,00 10.024,50	20.450,00 3.550,00 10.000,00

Przyznane dotacje budżetowe zapewniają dopływ środków finansowych na utrzymanie i sukcesywne podnoszenie gotowości i sprawności operacyjnej jednostek. Dzięki pozyskanym środkom jednostki kupują nowoczesne wyposażenie ratownicze i ochrony osobistej strażaków oraz uczestniczą w wielu specjalistycznych szkoleniach. Dobrze wyposażone i wyszkolone jednostki OSP zapewniają niezastąpione wsparcie dla jednostek PSP we wszystkich interwencjach, do których są dysponowane. Niejednokrotnie te jednostki samodzielnie usuwają skutki różnych zdarzeń, co pozwala angażować jednostki PSP do innych działań, które wystąpiły w tym czasie.

Rozdział VII

Baza lokalowa jednostek Państwowej Straży Pożarnej

Komenda Powiatowa PSP w Inowrocławiu dysponuje dwoma obiektami strażnic.

Nowo wybudowana, oddana do użytkowania pod koniec stycznia 2012 r. siedziba Komendy Powiatowej Państwowej Straży Pożarnej w Inowrocławiu i zarazem Jednostki Ratowniczo-Gaśniczej nr 1 zlokalizowana jest przy ul. Poznańskiej 133 w Inowrocławiu. Została wybudowana przy ogromnym wsparciu Powiatu Inowrocławskiego. Nie tylko finansowym, ale także osobistym zaangażowaniu Zarządu Powiatu, Rady Powiatu i wielu innych osób piastujących wysokie stanowiska w jego gospodarce finansowej, budowlanej, ochrony środowiska, komunikacji, i innych gałęziach.

Sprzęt kwaterunkowy wyposażenia pomieszczeń nowej strażnicy został zakupiony przy wsparciu Miasta Inowrocławia. Specjalistyczne wyposażenie nowoczesnego warsztatu obsługi sprzętu ochrony dróg oddechowych dofinansowano środkami przekazanymi przez Komendanta Głównego Państwowej Straży Pożarnej.



Zdjęcie 10 Strażnica KP PSP i JRG Nr 1 w Inowrocławiu.

Strażnica jest obiektem niskim, posiadającym trzy kondygnacje nadziemne bez podpiwniczenia, zorientowanym w kierunku wschód-zachód. Powierzchnia użytkowa blisko

2.600 m², kubatura ponad 11.200 m³. Funkcjonalnie obiekt spełnia następujące funkcje: w części zachodniej siedziba Komendy Powiatowej PSP w Inowrocławiu – powiatowe stanowisko kierowania, pomieszczenia biurowe administracji, serwerownia, sala operacyjna. Część wschodnia strażnicy przeznaczona jest na siedzibę Jednostki Ratowniczo-Gaśniczej nr 1 – pomieszczenia dla załogi: pomieszczenia szkoleniowe z zapleczem rekreacyjno-sportowym, pomieszczenia do wypoczynku, szatnie czyste, pomieszczenia socjalne, sanitariaty, zaplecze techniczno-magazynowe. Pierwsza kondygnacja nadziemna przeznaczona na wozownię pojazdów ratowniczo-gaśniczych z zapleczem warsztatowym, myjnią i szatnią brudną. Ponadto w zachodniej części terenu zlokalizowany jest nowy maszt łączności radiowej.

W wyniku rozpoczętej w 2004 r. inwestycji budowy strażnicy dla Komendy Powiatowej PSP oraz JRG nr 1 powstał obiekt spełniający wszystkie obecne potrzeby operacyjno-logistyczne z uwzględnieniem specyfiki działań ratowniczych na terenie chronionym. Zapewnia wymaganą bazę na co najmniej kilkadziesiąt lat.

Druga strażnica Jednostki Ratowniczo-Gaśniczej nr 2 znajduje się w Inowrocławiu przy ulicy Marii Skłodowskiej-Curie 62. Jest to obiekt niski w części centralnej trzykondygnacyjny, częściowo podpiwniczony, o powierzchni użytkowej 586 m² i kubaturze ponad 3.800 m³. Wybudowana jako miejsce służby dla 45 strażaków. Na parterze znajduje się hol wejściowy, punkt alarmowy wraz z zapleczem socjalnym, garaże dla 5 samochodów ratowniczo-gaśniczych, myjnie, pralnia, umywalnia, a także magazyn odzieży specjalnej i sala sportowa. Na pierwszym piętrze znajdują się pokoje wypoczynkowe dla załogi. Ostatnią kondygnację zajmują biura dla dowódców jednostki, sala konferencyjna oraz pokój gościnny. Obiekt został oddany do użytkowania w listopadzie 2003 r.



Zdjęcie 11 Strażnica Jednostki Ratowniczo-Gaśniczej Nr 2 Państwowej Straży Pożarnej w Inowrocławiu.

Rozdział VIII

Wnioski

1. Najważniejsze zadania zrealizowane w 2013 r.

- 1) Zakup samochodu ratowniczo gaśniczego Man – GBA 2,5/25
- 2) Zakup samochodu FORD Mikrobus,
- 3) Zakup samochodu ratownictwa technicznego SRT RENAULT,
- 4) Utrzymanie pełnej gotowości operacyjnej Jednostek Ratowniczo-Gaśniczych Państwowej Straży Pożarnej, w tym utrzymywanie wymaganej sprawności sprzętu pożarniczego;
- 5) Utrzymywanie pełnej gotowości operacyjnej przez pozostałe podmioty krajowego systemu ratowniczo-gaśniczego i pozostałe jednostki ochrony przeciwpożarowej, w tym utrzymywanie wymaganej sprawności sprzętu pożarniczego;
- 6) Prawidłowa realizacja wydatków budżetowych;
- 7) Nadzór nad przestrzeganiem przepisów przeciwpożarowych w obiektach użyteczności publicznej, zamieszkania zbiorowego, produkcyjno-magazynowych, zakładach stwarzających ryzyko poważnej awarii przemysłowej, lasach;
- 8) Nadzór nad zapewnieniem bezpieczeństwa pożarowego w przekazywanych do użytkowania wybudowanych obiektach budowlanych;
- 9) Rozpowszechnianie ochrony przeciwpożarowej – akcje „NIE dla CZADU”, „NIE wypalaj traw”; współpraca z Lasami Państwowymi w akcji „Świadomi zagrożenia”; propagowanie wiedzy o ochronie przeciwpożarowej na stronie internetowej komendy i w lokalnych mediach;
- 10) Nadzór nad praktycznym sprawdzaniem organizacji i warunków ewakuacji z całego obiektu, szczególnie obiektów oświatowych i przeznaczonych dla ludzi o ograniczonej zdolności poruszania się;
- 11) Nadzór nad wykorzystaniem przez jednostki OSP w ksrg środków finansowych z budżetu państwa na zapewnienie ich gotowości operacyjnej;
- 12) Egzekwowanie decyzji kierującego działaniem ratowniczym;
- 13) Zawiązanie się Komitetu Fundacji Sztandaru dla Komendy Powiatowej PSP w Inowrocławiu.

2. Kierunki działań w celu poprawy bezpieczeństwa pożarowego i zabezpieczenia operacyjnego powiatu inowrocławskiego

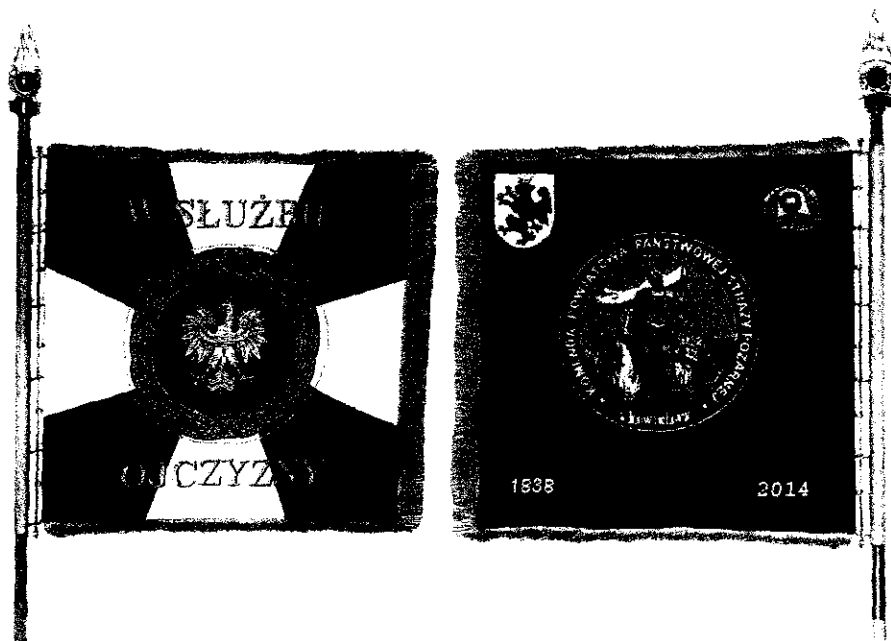
- 1) Poprawa bezpieczeństwa obywateli i zapewnienie skutecznej ochrony ludności i ratownictwa poprzez doskonalenie funkcjonowania KSRG i usprawnienie organizacji działań ratowniczych;
- 2) Poprawa stanu BHP w jednostkach;
- 3) Usprawnienie zarządzania działalnością Komendy Powiatowej;
- 4) Doskonalenie systemu rozpoznawania i analizowania zagrożeń pożarowych w zakresie przeciwdziałania poważnym awariom przemysłowym;
- 5) Działania na rzecz podnoszenia świadomości społecznej w zakresie ochrony przeciwpożarowej;
- 6) Doskonalenie współpracy z organizacjami pozarządowymi w zakresie ochrony ludności;
- 7) Nadzór nad zapewnieniem i utrzymaniem dostępności dla pojazdów ratowniczych jednostek ochrony przeciwpożarowej wymaganych dróg pożarowych do obiektów mieszkalnych wielorodzinnych i użyteczności publicznej, w tym tworzenie odpowiednich warunków w miejscowych planach zagospodarowania przestrzennego;
- 8) Nadzór nad prawidłowym przeprowadzaniem praktycznego sprawdzania organizacji oraz warunków ewakuacji z wymagających tego obiektów;
- 9) Dalsze prowadzenie szkolenia strażaków jednostek OSP w ksrG i innych, przy wykorzystaniu nowoczesnych form przekazu i ćwiczeń;
- 10) Doposażenie kwaterunkowe KP PSP w Inowrocławiu;
- 11) Sukcesywne zakupy nowoczesnego sprzętu ratowniczego dla KP PSP w Inowrocławiu z wykorzystaniem środków z dotacji celowych;
- 12) Nadzór nad utrzymaniem gotowości operacyjnej jednostek OSP w ksrG ze środków dotacji budżetowej;

3. Sztandar Komendy Powiatowej Państwowej Straży Pożarnej w Inowrocławiu

Podsumowując opisany w niniejszej informacji stan bezpieczeństwa pożarowego powiatu w ujęciu zaangażowania wszystkich strażaków Państwowej Straży Pożarnej, a także innych podmiotów zaangażowanych w kształtowanie bezpieczeństwa pożarowego

mieszkańców naszego powiatu, zarówno w zakresie pomocy finansowej, a także osobistego wsparcia podejmowanych w tej materii działań Komendanta, Zarząd Powiatu Inowrocławskiego wyraził wolę podjęcia działań na rzecz ufundowania Komendzie Powiatowej Państwowej Straży Pożarnej w Inowrocławiu nowego sztandaru. W dniu 03 października 2013r. powołany został Komitet Organizacyjny Fundacji Sztandaru dla Komendy Powiatowej Państwowej Straży Pożarnej w Inowrocławiu. Na czele Komitetu stanął Starosta Inowrocławski, w skład Komitetu weszli: Prezydent Inowrocławia, burmistrzowie, wójtowie gmin powiatu inowrocławskiego. Uroczystość wręczenia sztandaru zaplanowano na 7 czerwca 2014r.

Sztandar jednoczy strażaków i wszystkie inne podmioty zaangażowane w zapewnienie bezpieczeństwa pożarowego mieszkańców powiatu. Nowy sztandar będzie dla nas symbolem honoru i oddania służbie, a także wyrazem szacunku i wdzięczności społeczeństwa za odwagę i poświęcenie strażaków.



Zdjęcie 12 Wizerunek nowego sztandaru Komendy Powiatowej Państwowej Straży Pożarnej w Inowrocławiu.

Redakcja st. ogn. Michał Habicht, na podstawie materiałów przygotowanych przez komórki organizacyjne Komendy Powiatowej Państwowej Straży Pożarnej w Inowrocławiu.

Przewodniczący
Rady Powiatowej Inowrocław
w. 25 *[Signature]*
Michał Habicht