

UCHWAŁA Nr XLII/412/2010
RADY POWIATU INOWROCŁAWSKIEGO
z dnia 28 maja 2010 r.

**w sprawie przyjęcia informacji dyrektora Powiatowego Urzędu Pracy w Inowrocławiu
na temat sytuacji na lokalnym rynku pracy i działań podejmowanych w 2009 roku przez
Powiatowy Urząd Pracy w Inowrocławiu na rzecz łagodzenia skutków bezrobocia**

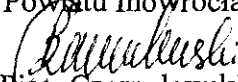
Na podstawie art. 4 ust. 1 pkt 17 i art. 12 pkt 4 ustawy z dnia 5 czerwca 1998r. o samorządzie powiatowym (Dz. U. z 2001 r. Nr 142, poz. 1592¹) oraz art. 9 ust. 1 pkt 1 ustawy z dnia 20 kwietnia 2004 r. o promocji zatrudnienia i instytucjach rynku pracy (Dz. U. z 2008 r. Nr. 69, poz. 415²) uchwala się, co następuje:

§ 1. 1. Przyjąć informację dyrektora Powiatowego Urzędu Pracy w Inowrocławiu na temat sytuacji na lokalnym rynku pracy i działań podejmowanych w 2009 roku przez Powiatowy Urząd Pracy w Inowrocławiu na rzecz łagodzenia skutków bezrobocia.

2. Informacja, o której mowa w ust. 1 stanowi załącznik do niniejszej uchwały.

§ 2. Wykonanie uchwały powierzyć Zarządowi Powiatu Inowrocławskiego.

§ 3. Uchwała wchodzi w życie z dniem podjęcia.

Przewodniczący
Rady Powiatu Inowrocławskiego

Piotr Czarnolewski

¹ Zmiany tekstu jednolitego wymienionej ustawy zostały ogłoszone w Dz. U. z 2002 r. Nr 23, poz. 220, Nr 62, poz. 558, Nr 113, poz. 984, Nr 153, poz. 1271, Nr 200, poz. 1688, Nr 214, poz. 1806, z 2003 r. Nr 162, poz. 1568, oraz z 2004 r. Nr 102, poz. 1055, z 2007 r. Nr 173, poz. 1218, z 2008 r. Nr 180, poz. 1111, Nr 223, poz. 1458, z 2009 r. Nr 92, poz. 753 oraz z 2010 r. Nr 28, poz. 142, Nr 28, poz. 146.

² Zmiany tekstu jednolitego wymienionej ustawy zostały ogłoszone w Dz. U. z 2007 r. Nr 191, poz. 1366, Nr 192, poz. 1378, z 2008 r. Nr 70, poz. 416, Nr 171, poz. 1056, Nr 216, poz. 1367, Nr 237, poz. 1654, z 2009 r. Nr 6, poz. 33, Nr 97, poz. 800, , Nr 91, poz. 742, Nr 115, poz. 964, Nr 125, poz. 1035, Nr 127, poz. 1052, Nr 161, poz. 1278, Nr 219, poz. 1706 oraz z 2010 r. Nr 28, poz. 146.

UZASADNIENIE DO UCHWAŁY Nr XLII/412/2010

RADY POWIATU INOWROCŁAWSKIEGO

z dnia 28 maja 2010 r.

w sprawie przyjęcia informacji dyrektora Powiatowego Urzędu Pracy w Inowrocławiu na temat sytuacji na lokalnym rynku pracy i działań podejmowanych w 2009 roku przez Powiatowy Urząd Pracy w Inowrocławiu na rzecz łagodzenia skutków bezrobocia

Podjęcie przedmiotowej uchwały uzasadniają następujące okoliczności faktyczne. Przedstawienie przez dyrektora Powiatowego Urzędu Pracy w Inowrocławiu informacji na temat sytuacji na lokalnym rynku pracy i działań podejmowanych w 2009 roku przez Powiatowy Urząd Pracy w Inowrocławiu na rzecz łagodzenia skutków bezrobocia, związane było z realizacją przez tutejszy urząd „Programu promocji zatrudnienia i aktywizacji rynku pracy powiatu inowrocławskiego na lata 2009 – 2013”, który zakłada dążenie do osiągnięcia celu ogólnego, czyli łagodzenia skutków bezrobocia i aktywnej polityki rynku pracy w powiecie inowrocławskim.

Podstawę prawną podjęcia przedmiotowej uchwały stanowi art. 4 ust. 1 pkt 17 ustawy z dnia 5 czerwca 1998 r. o samorządzie powiatowym (Dz. U. z 2001 r. Nr 142, poz. 1592), zgodnie z którym powiat wykonuje określone ustawami zadania publiczne o charakterze ponadgminnym w zakresie przeciwdziałania bezrobociu oraz aktywizacji lokalnego rynku pracy. Ponadto art. 9 ust. 1 pkt 1 ustawy z dnia 20 kwietnia 2004 r. o promocji zatrudnienia i instytucjach rynku pracy (Dz. U. z 2008 r. Nr. 69, poz. 415), stanowi, że do zadań samorządu powiatu w zakresie polityki rynku pracy należy opracowanie i realizacja programu promocji zatrudnienia i aktywizacji lokalnego rynku pracy stanowiącego część powiatowej strategii rozwiązywania problemów społecznych.





Powiatowy Urząd Pracy w Inowrocławiu
ul. Mątewska 17, 88-100 Inowrocław
tel. 52 3592400, faks 52 3592407
www.pupinowroclaw.pl, kancelaria@pupinowroclaw.pl

Sytuacja na lokalnym rynku pracy
i działania podejmowane w 2009 r.
przez PUP w Inowrocławiu
na rzecz łagodzenia skutków bezrobocia.



Inowrocław, maj 2010

Zawartość

I. Sytuacja na rynku pracy w 2009 r.	3
Polska.....	3
Województwo kujawsko-pomorskie i powiat inowrocławski	4
II. Usługi i instrumenty rynku pracy świadczone przez PUP w Inowrocławiu w 2009 r.	8
Szkolenia	9
Prace interwencyjne	9
Roboty publiczne	10
Prace społecznie użyteczne	10
Staże.....	11
Jednorazowe środki na podjęcie działalności gospodarcze.....	12
Wyposażenie lub doposażenie stanowiska pracy.....	13
III. Dokumenty strategiczne, opracowania, raporty...	13
Program promocji zatrudnienia i aktywizacji rynku pracy powiatu inowrocławskiego na lata 2009 - 2013	14
Konsultacje Społeczne na temat Planu Działania na rok 2010	14
Raport zawodów deficytowych i nadwyżkowych	15
IV. Działania partnerskie	15
V. Działania na rzecz promocji świadczonych usług przez PUP w Inowrocławiu	16
Inowrocławskie Targi Pracy	17
Udział w imprezach masowych organizowanych na terenie powiatu inowrocławskiego.....	18
Wyjazdowe warsztaty i kluby pracy.....	19
Pośrednictwo zewnętrzne (grupa marketingowa)	19
Ulotki, broszury informacyjne	19
Strona internetowa i biuletyn elektroniczny (newsletter)	20
VI. Działania na rzecz poprawy obsługi klienta	20
Centrum Aktywizacji Zawodowej i Referat Ewidencji, Informacji i Świadczeń	20
Darmowa infolinia i infoboksy	22
Samorządowa Elektroniczna Platforma Informacyjna SEPI.....	22
Suplement A – Wykaz tabel	24
Suplement B – Wykaz wykresów	25
Suplement C – Wykaz schematów	26

1.1.1. Bezrobocie rejestrowane w 2009 r.

Sytuacja ekonomiczno-gospodarcza na świecie w roku 2009 (określana przez większość specjalistów mianem kryzysu, a tylko przez nielicznych, ostrożniejszych w ocenie – spowolnieniem gospodarczym) wywarła peyoratywny wpływ również i na Polską gospodarkę. Należy jednak zauważyć, że Polska jako jedyny kraj w Unii Europejskiej zanotowała wzrost wartości PKB wyrównanego sezonowo (w cenach stałych przy roku odniesienia 2000). W poszczególnych kwartałach 2009 r. osiągnął on zmiany (%) do analogicznego kwartału roku 2008 i wyniósł odpowiednio: I kwartał - +1,5, II kwartał - + 1,5, III kwartał - +1,3, IV kwartał - +1,8.¹

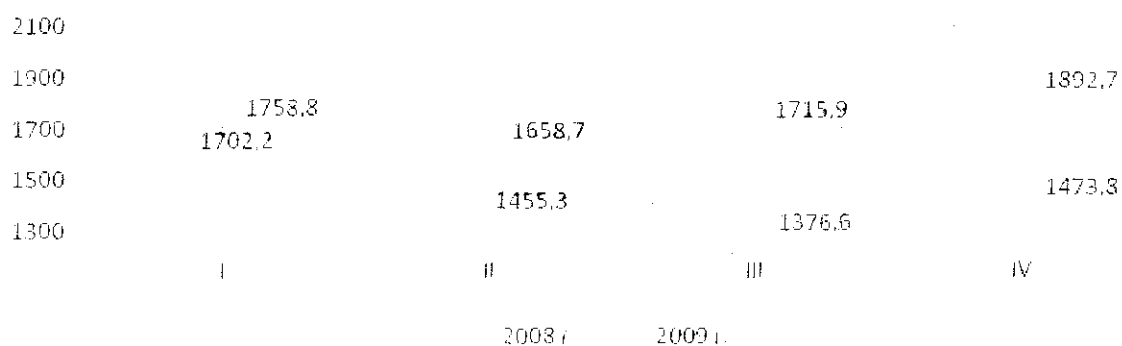
Analizując jednakże liczbę osób zarejestrowanych jako bezrobotne oraz stopę bezrobocia w Polsce można zauważyć, iż negatywne skutki kryzysu miały miejsce i w naszym kraju. Od IV kwartału 2008 r. nastąpił wzrost obu wskaźników i utrzymywał się w 2009 r.

Tabela 1. Bezrobocie rejestrowane w Polsce w latach 2008 i 2009

	2008				2009			
	I	II	III	IV	I	II	III	IV
Bezrobotni zarejestrowani w tys. osób	1702,2	1455,3	1376,6	1473,8	1758,8	1658,7	1715,9	1892,7
Stopa bezrobocia	10,9%	9,4%	8,9%	9,5%	11,1%	10,6%	10,9%	11,9%

Źródło: *Bezrobocie rejestrowane I-IV kwartał 2009 r.*, GUS, Warszawa 2010

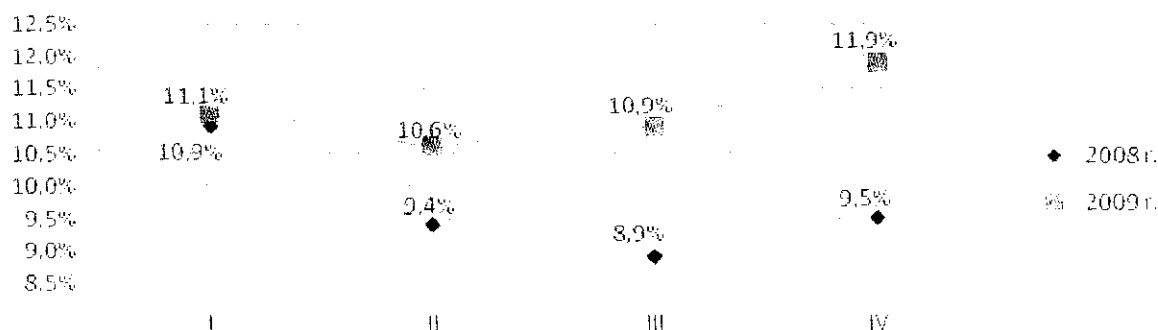
Wykres 1. Liczba zarejestrowanych bezrobotnych w Polsce w latach 2008 – 2009 (w tys.)



Źródło: *Bezrobocie rejestrowane I-IV kwartał 2009 r.*, GUS, Warszawa 2010

¹ Produkt krajowy brutto w IV kwartale 2009 r. (Szacunek wstępny), GUS, http://www.stat.gov.pl/gus/5840_1338_PLK_HTML.htm

Wykres 2. Stopa bezrobocia w Polsce w ujęciu kwartalnym w latach 2008 -2009



Źródło: *Bezrobocie rejestrowane I-IV kwartał 2009 r.*, GUS, Warszawa 2010

Rok 2009 – nazywany rokiem kryzysu – był także rokiem szans. Niewątpliwie był to rok stosunkowo dynamicznych zmian na rynku pracy w powiecie inowrocławskim. Dynamika objawiała się pogorszeniem sytuacji finansowej lub nawet upadkami podmiotów, czasami funkcjonujących od kilku lat i powstawaniem nowych. Bardzo jaskrawym przykładem powyższych tendencji było pojawienie się w Inowrocławiu obok funkcjonujących od lat i posiadających ugruntowaną pozycję pizzerii takich jak Al Capone, Da Grasso, Don Pablo – aż 6 nowych: Naleśniki jak smok (franczyza), Gruby Benek (franczyza), Biesiadowo (franczyza), Verona, Toscana, Soprano. Rok 2009 był rokiem stosunkowo dużych inwestycji w naszym mieście, które wygenerowały także nowe miejsca pracy. Powstał market Media Expert i dobiegały także końca prace nad uruchomieniem marketu Piotr i Paweł.

Ponadto z rozmów prowadzonych z pracodawcami podczas wizyt w ich siedzibach w ramach realizacji pośrednictwa zawodowego (grupa marketingowa) pracownicy PUP w Inowrocławiu otrzymywali sprzeczne informacje. Z jednej strony część przedsiębiorców potwierdzała doniesienia o złej sytuacji na rynku, co przekładało się na zmniejszenie ilości zleceń i w konsekwencji obrotów firmy. Z drugiej strony część biznesmenów twierdziła, iż nie tylko nie odczuwają kryzysu lecz wręcz przeciwnie ilość zleceń i obroty firmy wzrosły.

Jak zostało to wyżej wykazane najszybciej do zaistniałej sytuacji przystosowywały się oczywiście mikro i małe przedsiębiorstwa, które ze względu na nie rozbudowaną strukturę mogły w sposób dynamiczny podejmować kluczowe decyzje np. dotyczące dywersyfikacji działalności. Gorzej sytuacja wyglądała w przypadku większych podmiotów, których pozycje zostały poważnie zachwiane, jak w przypadku HSG Irena czy Tapicerni Gniewkowo, w których doszło do zwolnień grupowych.

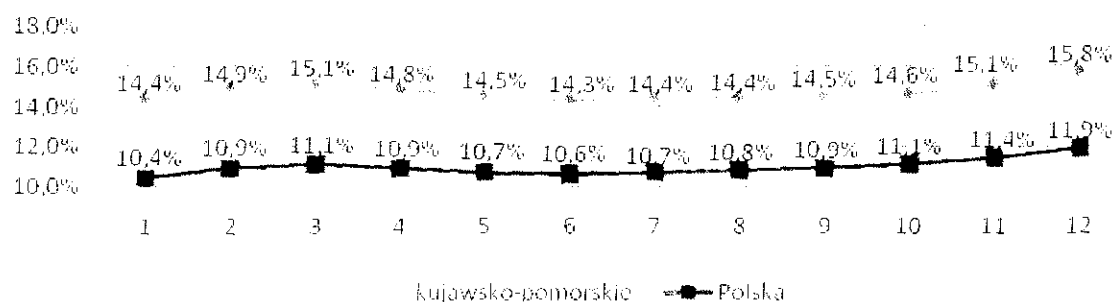
Niestety w chwili powstawania niniejszego dokumentu nie zostały jeszcze opublikowane przez Urząd Statystyczny w Bydgoszczy dane dotyczące ilości zlikwidowanych i powstałych

podmiotów gospodarczych w naszym regionie w roku 2009. Trudno jest zatem posługiwać się konkretnymi cyframi, a w związku z tym rzetelna analiza tego zagadnienia nie może być na chwilę obecną dokonana.

Analizując stopę bezrobocia w Polsce w końcu grudnia 2009 r. należy zauważyć, iż województwo kujawsko-pomorskie posiadało jeden z najwyższych wskaźników (15,8%).

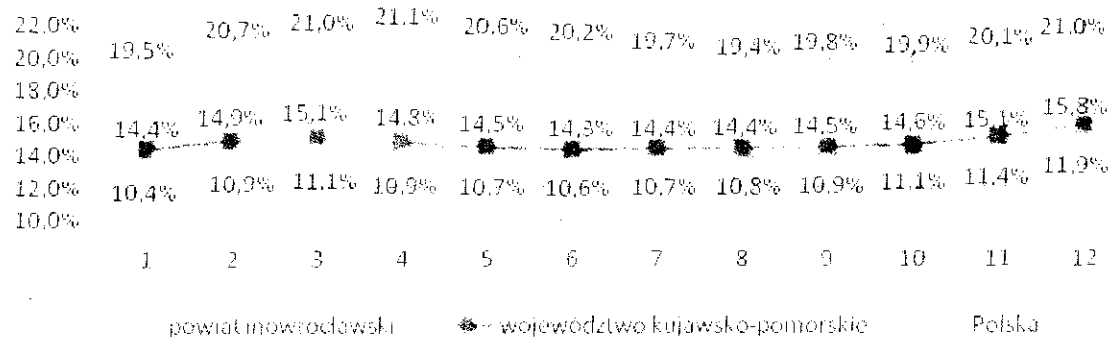
Na wykresie 3 przedstawiono stopę bezrobocia w województwie kujawsko-pomorskim w poszczególnych miesiącach w roku 2009 w porównaniu z danymi dotyczącymi całego kraju. Analizując wykres można zauważyć, iż obie krzywe są stosunkowo zbieżne. Widoczny jest wzrost stopy bezrobocia w pierwszych trzech miesiącach roku, po których nastąpił nieznaczny spadek, a następnie od miesiąca czerwca wzrost badanego wskaźnika. Można także zauważyć, iż różnice pomiędzy wskaźnikami stopy bezrobocia dotyczącymi kraju i województwa kujawsko-pomorskiego sięgają od 3,5 do 4 punktów procentowych na niekorzyść naszego regionu.

Wykres 3. Stopa bezrobocia w woj. kujawsko-pomorskim w poszczególnych miesiącach 2009 r. na tle sytuacji w Polsce



Źródło: Opracowanie własne PUP w Inowrocławiu na podstawie *Bezrobocie rejestrowane I-IV kwartał 2009 r.*, GUS, Warszawa 2010 i www.wup.torun.pl

Wykres 4. Stopa bezrobocia w powiecie inowrocławskim w poszczególnych miesiącach 2009 r. na tle województwa kujawsko-pomorskiego i Polski

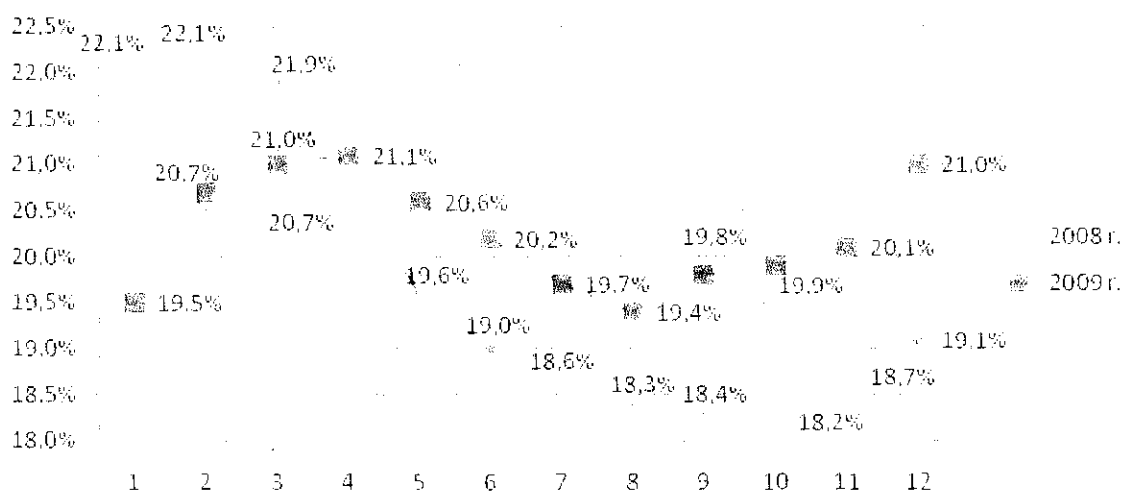


Źródło: Opracowanie własne PUP w Inowrocławiu na podstawie *Bezrobocie rejestrowane I-IV kwartał 2009 r.*, GUS, Warszawa 2010 i www.wup.torun.pl

Z przedstawionych na wykresie 4 danych wynika, iż stopa bezrobocia w powiecie inowrocławskim była w ciągu całego roku wyższa niż w województwie kujawsko-pomorskim i znacznie wyższa niż w kraju. Różnica punktów procentowych pomiędzy powiatem inowrocławskim a województwem kujawsko-pomorskim wahała się od 5,0 do 6,3. Dokonując podobnej komparatystyki powiatu inowrocławskiego i kraju można zauważyć, że różnica punktów procentowych jest znacznie wyższa i wynosi od 8,6 do 10,2.

Z wykresu 4 wynika, iż bezrobocie przez pierwsze 4 miesiące 2009 r. wzrastało, by osiągnąć w kwietniu 21,1%. Od maja do sierpnia 2009 r. nastąpił nieznaczny spadek stopy bezrobocia (o 1,2 punktu procentowego). Od września do grudnia ubiegłego roku stopa bezrobocia stale rosła, by osiągnąć na koniec grudnia 21%.

Wykres 5. Stopa bezrobocia w powiecie inowrocławskim w poszczególnych miesiącach 2008 i 2009 r.



Źródło: Dane własne PUP w Inowrocławiu

Na wykresie 5 zostały przedstawione krzywe stóp bezrobocia w powiecie inowrocławskim w poszczególnych miesiącach lat 2008 i 2009. Z wykresu wynika, iż pierwsze dwa miesiące 2008 r. cechowała wysoka stopa bezrobocia (22,1%), następnie rozpoczął się gwałtowny spadek ww. wskaźnika trwający aż do października 2008 r. W tym okresie stopa bezrobocia zmniejszyła się o blisko 4 punkty procentowe i osiągnęła 18,2%. Od miesiąca listopada 2008 r. nastąpił wzrost przedmiotowego wskaźnika, który utrzymywał się do kwietnia 2009 r., kiedy to osiągnął wartość 21,1%. Jak wykazano wyżej od maja do sierpnia 2009 r. stopa bezrobocia w powiecie inowrocławskim malała, by zacząć zwyżkować z miesiąca na miesiąc i osiągnąć wysokość 21% na koniec roku.

W nawiązaniu do powyższej analizy w tabeli nr 2 przedstawiona została liczba osób zarejestrowanych jako bezrobotne w PUP w Inowrocławiu w latach 2008 – 2009.

Tabela 2. Liczba osób zarejestrowanych jako bezrobotne w PUP w Inowrocławiu w poszczególnych miesiącach w latach 2008 - 2009

	1	2	3	4	5	6	7	8	9	10	11	12
2008 r.	14980	15030	14863	13796	12920	12422	12090	11966	11848	11843	12222	12614
2009 r.	12948	13928	14134	14247	13816	13415	13030	12808	13093	13159	13380	14126

Źródło: Dane własne PUP w Inowrocławiu

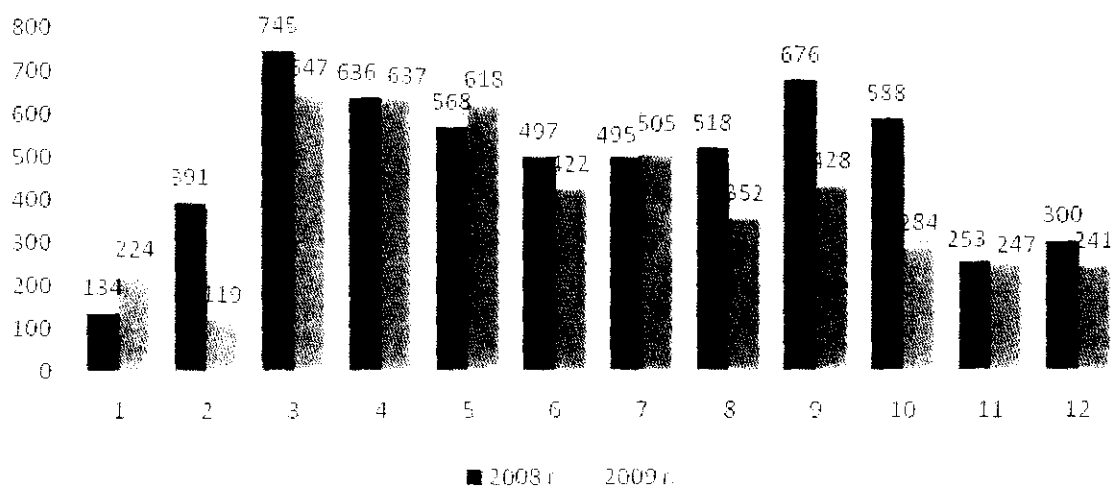
W roku 2009 PUP w Inowrocławiu został poinformowany o 7 zgłoszeniach zwolnień z przyczyn dotyczących zakładu pracy. Jedno zgłoszenie dotyczyło zakładu z sektora publicznego, który zgłosił zwolnienie pięciu pracowników. Pozostałe 6 zgłoszeń dokonanych zostało przez zakłady z sektora prywatnego i dotyczyło 131 pracowników.

Zwolnień z przyczyn dotyczących zakładu pracy w roku 2009 dokonały dwa zakłady z sektora publicznego. Zwolniono 8 osób. Ilość zakładów z sektora prywatnego, które dokonały zwolnień z przyczyn dotyczących zakładu pracy w roku 2009 wyniosła 6 i dotyczyła 130 osób.

Zwolnień monitorowanych w roku 2009 w sektorze publicznym nie odnotowano. Natomiast w sektorze prywatnym jeden zakład dokonał tego typu zwolnienia i dotyczyło to 15 osób.

W roku 2009 do PUP w Inowrocławiu zgłoszono 4724 oferty pracy i było to 1077 ofert pracy mniej niż w roku 2008. Wykres 6 przedstawia ilość ofert pracy zgłaszanych do urzędu w latach 2008 – 2009. Wynika z niego, iż w badanym okresie stanowczo najmniej ofert pracy pracodawcy zgłaszali na początku i na końcu roku. Wykres ten koresponduje z wykresami 3, 4 i 5, z których wynika, iż właśnie w miesiącach zimowych następuje wzrost stopy bezrobocia. Wraz z zauważalnym wzrostem ofert pracy od marca, kwietnia w latach 2008 – 2009 następował proces zmniejszania się stopy bezrobocia.

Wykres 6. Liczba ofert pracy zgłoszonych do PUP w Inowrocławiu w poszczególnych miesiącach w latach 2008 - 2009



Źródło: Dane własne PUP w Inowrocławiu

Powiatowy Urząd Pracy w Inowrocławiu działający w oparciu o *Ustawę o promocji zatrudnienia i instytucjach rynku pracy* (Dz.U.08.69.415 z późn. zm.) (dalej: Ustawa) realizuje zadania państwa w zakresie promocji zatrudnienia, łagodzenia skutków bezrobocia oraz aktywizacji zawodowej w celu:

1. pełnego i produktywnego zatrudnienia,
2. rozwoju zasobów ludzkich,
3. osiągnięcia wysokiej jakości pracy,
4. wzmacniania integracji oraz solidarności społecznej,
5. zwiększania mobilności na rynku pracy.

Na realizację powyższych zadań w roku 2009 w dyspozycji PUP w Inowrocławiu pozostawało **30 874 600 zł**. Wysokości środków finansowych z uwzględnieniem źródeł finansowania zostały przedstawione w tabeli 3, a ich wartości procentowe na wykresie 7.

Tabela 3. Wysokość środków finansowych będących w dyspozycji PUP w Inowrocławiu w 2009 r. z uwzględnieniem źródeł finansowania

1	Fundusz Pracy	21 382 200, 00 zł
2	EFS (PO KL)	9 492 400, 00 zł

Źródło: Dane własne PUP w Inowrocławiu

Wykres 7. Procentowy stosunek źródeł finansowania będących w dyspozycji PUP w Inowrocławiu w 2009 r.



Źródło: Dane własne PUP w Inowrocławiu

PUP w Inowrocławiu w roku 2009 zrealizował szkolenia dla **489 osób**.

Art. 2 ust. 1 pkt 37 Ustawy

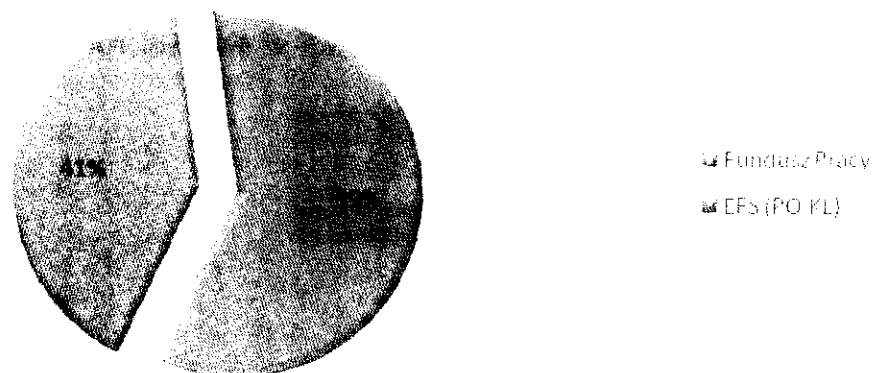
Szkolenie - pozaszkolne zajęcia mające na celu uzyskanie, uzupełnienie lub doskonalenie umiejętności i kwalifikacji zawodowych lub ogólnych, potrzebnych do wykonywania pracy, w tym umiejętności poszukiwania zatrudnienia.

Tabela 4. Wysokość środków finansowych będących w dyspozycji PUP w Inowrocławiu w 2009 r. na realizację szkoleń

1	Fundusz Pracy	512429, 62 zł
2	EFS (PO KL)	749 009, 97 zł

Źródło: Dane własne PUP w Inowrocławiu

Wykres 8. Procentowy stosunek źródeł finansowania będących w dyspozycji PUP w Inowrocławiu w 2009 r. na realizację szkoleń



Źródło: Dane własne PUP w Inowrocławiu

W związku z realizacją przedmiotowego zadania PUP w Inowrocławiu w roku 2009 wyłączył z ewidencji **441 osób**.

Art. 2 ust. 1 pkt 26 Ustawy

Prace interwencyjne – zatrudnienie bezrobotnego przez pracodawcę, które nastąpiło w wyniku umowy zawartej ze starostą i ma na celu wsparcie osób będących w szczególnej sytuacji na rynku pracy, o których mowa w art. 49.

Tabela 5. Wysokość środków finansowych będących w dyspozycji PUP w Inowrocławiu w 2009 r. na realizację prac interwencyjnych

1	Fundusz Pracy	3 344 299, 53 zł
2	EFS (PO KL)	0 zł

Źródło: Dane własne PUP w Inowrocławiu

Roboty publiczne

W związku z realizacją robót publicznych **1079 osób** zostało wyłączonych z ewidencji PUP w Inowrocławiu w 2009 r.

Art. 2 ust. 1 pkt 32 Ustawy

Roboty publiczne – zatrudnienie bezrobotnego w okresie nie dłuższym niż 12 miesięcy przy wykonywaniu prac organizowanych przez gminę, organizacje pozarządowe statutowo zajmujące się problematyką: ochrony środowiska, kultury, oświaty, kultury fizycznej i turystyki, opieki zdrowotnej, bezrobocia oraz pomocy społecznej, a także spółki wodne i ich związki, jeżeli prace te są finansowane lub dofinansowane ze środków samorządu terytorialnego, budżetu państwa, funduszy celowych, organizacji pozarządowych, spółek wodnych i ich związków.

Tabela 6. Wysokość środków finansowych będących w dyspozycji PUP w Inowrocławiu w 2009 r. na realizację robót publicznych

1	Fundusz Pracy	8 524 982, 73 zł
2	EFS (PO KL)	0 zł

Źródło: Dane własne PUP w Inowrocławiu

W związku z realizacją przedmiotowego zadania **109 osób** zostało wyłączonych z ewidencji PUP w Inowrocławiu w roku 2009.

Art. 2 ust. 1 pkt 23a Ustawy

Prace społecznie użyteczne – prace wykonywane przez bezrobotnych bez prawa do zasiłku na skutek skierowania przez starostę, organizowane przez gminę w jednostkach organizacyjnych pomocy społecznej, organizacjach lub instytucjach statutowo zajmujących się pomocą charytatywną lub na rzecz społeczności lokalnej.

Tabela 7. Wysokość środków finansowych będących w dyspozycji PUP w Inowrocławiu w 2009 r. na realizację prac społecznie użytecznych

1	Fundusz Pracy	99 299, 24 zł
2	EFS (PO KL)	0 zł

Źródło: Dane własne PUP w Inowrocławiu

W związku z realizacją przedmiotowego zadania PUP w Inowrocławiu w 2009 r. zaktywizował **1251 osób**, z czego 893 stanowiły osoby do 25 roku życia.

Art. 2 ust. 1 pkt 34 Ustawy

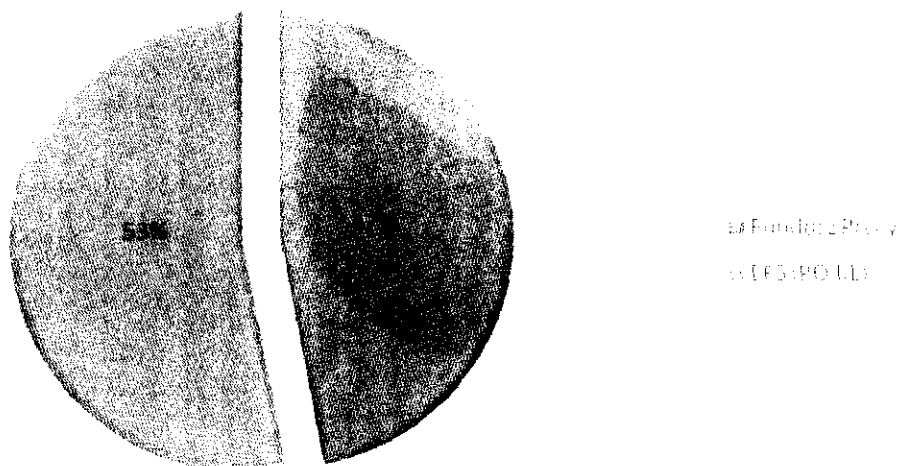
Staż – nabywanie przez bezrobotnego umiejętności praktycznych do wykonywania pracy przez wykonywanie zadań w miejscu pracy bez nawiązania stosunku pracy z pracodawcą.

Tabela 8. Wysokość środków finansowych będących w dyspozycji PUP w Inowrocławiu w 2009 r. na realizację staży

1	Fundusz Pracy	3 878 887, 09 zł
2	EFS (PO KL)	4 379 424, 22 zł

Źródło: Dane własne PUP w Inowrocławiu

Wykres 9. Procentowy stosunek źródeł finansowania będących w dyspozycji PUP w Inowrocławiu w 2009 r. na realizację staży



Źródło: Dane własne PUP w Inowrocławiu

W roku 2009 PUP w Inowrocławiu udzielił **350 osobom** wsparcia finansowego w ramach jednorazowych środków na podjęcie działalności gospodarczej. Jednocześnie należy zauważyć, iż w badanym okresie **389 osób** zostało wyłączonych z ewidencji PUP w Inowrocławiu z powodu podjęcia działalności gospodarczej.

Art. 46 ust. 1 pkt 2 Ustawy

Jednorazowe środki na podjęcie działalności gospodarczej – środki finansowe przyznawane bezrobotnemu na podjęcie działalności gospodarczej, w tym na pokrycie kosztów pomocy prawnej, konsultacji i doradztwa związane z podjęciem tej działalności, w wysokości określonej w umowie, nie wyższej jednak niż 6-krotnej wysokości przeciętnego wynagrodzenia.

Tabela 9. Wysokość środków finansowych będących w dyspozycji PUP w Inowrocławiu w 2009 r. na realizację jednorazowych środków na podjęcie działalności gospodarczej

1	Fundusz Pracy	840 500, 00 zł
2	EFS (PO KL)	4 357 000, 00 zł

Źródło: Dane własne PUP w Inowrocławiu

Wykres 10. Procentowy stosunek źródeł finansowania będących w dyspozycji PUP w Inowrocławiu w 2009 r. na realizację jednorazowych środków na podjęcie działalności gospodarczej



Źródło: Dane własne PUP w Inowrocławiu

W związku z realizacją przedmiotowego zadania **197 osób** zostało wyłączonych z ewidencji PUP w Inowrocławiu w roku 2009.

Art. 46 ust. 1 pkt 1 Ustawy

Wyposażenie lub doposażenie stanowiska pracy – środki finansowe na refundację podmiotowi prowadzącemu działalność gospodarczą kosztów wyposażenia lub doposażenia stanowiska pracy dla skierowanego bezrobotnego w wysokości określonej w umowie, nie wyższej jednak niż 6-krotnej wysokości przeciętnego wynagrodzenia.

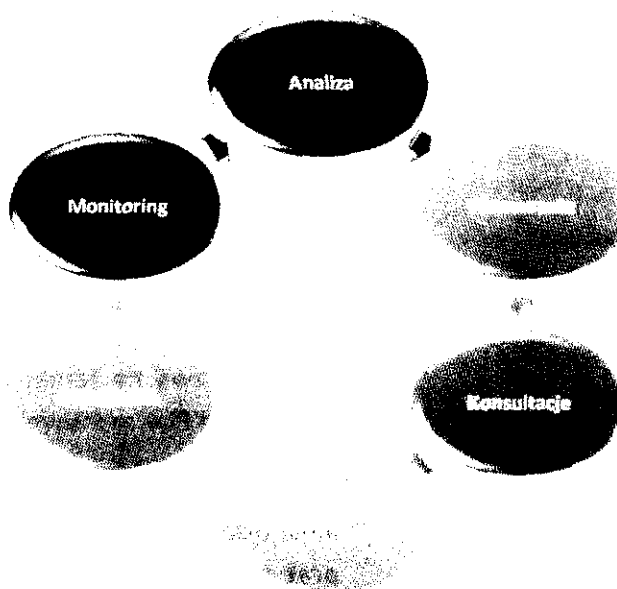
Tabela 10. Wysokość środków finansowych będących w dyspozycji PUP w Inowrocławiu w 2009 r. na realizację wyposażań lub doposażeń stanowisk pracy

1	Fundusz Pracy	3 687 878, 19 zł
2	EFS (PO KL)	0, 00 zł

Źródło: Dane własne PUP w Inowrocławiu

PUP w Inowrocławiu opracowując dokumenty strategiczne kieruje się metodologią zgodną z cyklem podejmowanych działań przedstawionym na schemacie 1.

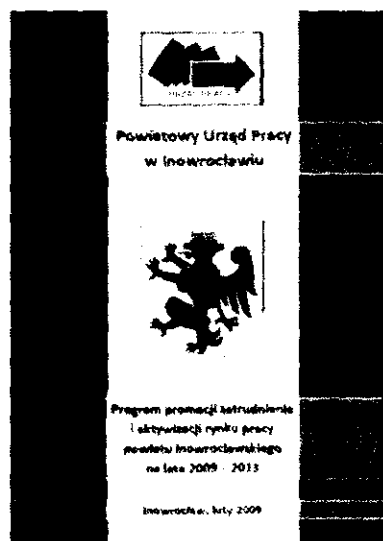
Schemat 1. Cykl podejmowanych działań przy tworzeniu dokumentów strategicznych w PUP w Inowrocławiu



Źródło: Opracowanie własne PUP w Inowrocławiu

W ramach Programu Promocji zatrudnienia i aktywizacji rynku pracy powiatu inowrocławskiego na lata 2009 - 2013

Bez wątpienia najistotniejszym dokumentem opracowanym przez PUP w Inowrocławiu w roku 2009 był dokument o nazwie **Program promocji zatrudnienia i aktywizacji rynku pracy powiatu inowrocławskiego na lata 2009 – 2013**. Został on opracowany zgodnie z zapisami art. 9 *Ustawy o promocji zatrudnienia i instytucjach rynku pracy* i stanowi część **Powiatowej Strategii Rozwiązywania Problemów Społecznych 2008 – 2013**. Ostatni wymieniony dokument został opracowany w roku 2008 w ścisłej współpracy PUP w Inowrocławiu z inowrocławskim PCPR.



W ostatnim kwartale 2009 r. PUP w Inowrocławiu przeprowadził **Konsultacje Społeczne na temat Planu Działania na rok 2010**. *Konsultacje Społeczne...* służyły głównie przedstawieniu rezultatów działań przeprowadzonych przez PUP w Inowrocławiu w roku 2009, organizacji otwartych debat społecznych mających na celu poznanie potrzeb lokalnych przedsiębiorców, osób bezrobotnych i organizacji pozarządowych w związku z planowanym wsparciem przez PUP w Inowrocławiu w roku 2010, współpracy z osobami i podmiotami zainteresowanymi rozwojem lokalnego rynku pracy, aktywizacji społeczeństwa w zakresie spraw lokalnych i animowania postaw obywatelskich oraz poznania opinii społeczeństwa na temat jakości świadczonych usług przez PUP w Inowrocławiu.



W ramach *Konsultacji Społecznych...* poddano ankietyzacji ponad 1000 osób bezrobotnych oraz przeprowadzono cykl spotkań dotyczących lokalnego rynku pracy i konferencję podsumowującą całe przedsięwzięcie. W wyniku zorganizowanego projektu

opracowano dokument o nazwie **Konsultacje Społeczne na temat Planu Działania na rok 2010. Wnioski i zalecenia.**

PUP w Inowrocławiu jest czynnie zaangażowany w opracowywanie raportów i analiz lokalnego rynku pracy. W tym kontekście nie sposób nie wspomnieć o opracowywanym dwa razy w roku **Raporcie zawodów deficytowych i nadwyżkowych**, który stanowi bardzo bogate źródło wiedzy o rynku pracy w powiecie inowrocławskim nie tylko dla pracowników publicznych służb zatrudnienia, ale także pracodawców, osób opracowujących programy szkoleń, profile kształcenia czy – z oczywistych względów – młodzieży podejmującej decyzje związane z planowaniem swojej ścieżki kariery zawodowej.

Warto w tym miejscu nadmienić, iż PUP w Inowrocławiu współpracuje także z Wojewódzkim Urzędem Pracy w Toruniu przy realizacji projektu systemowego **Sondaż pracodawców województwa kujawsko-pomorskiego.**

Należy ponadto wspomnieć, iż wszystkie omówione w niniejszym rozdziale dokumenty zostały umieszczone w wersji elektronicznej na stronie internetowej PUP w Inowrocławiu.

PUP w Inowrocławiu stoi na stanowisku, że tylko zespolona współpraca podmiotów ze wszystkich trzech sektorów może przyczynić się do opracowania i wdrażania w pełni kompleksowych działań zmierzających do realizacji zadań w zakresie promocji zatrudnienia, łagodzenia skutków bezrobocia oraz aktywizacji zawodowej.

W związku z powyższym PUP w Inowrocławiu w roku 2009 kontynuował ścisłą współpracę z administracją publiczną lokalnego, regionalnego i – w pewnych zakresach – ogólnokrajowego szczebla, której zakres działań związany jest m.in. z rynkiem pracy i przedsiębiorczością, edukacją, pomocą społeczną.

Inowrocławski urząd pracy kontynuował także owocną współpracę z wieloma lokalnymi podmiotami z sektora biznesu, których rola generatorów miejsc pracy jest dla funkcjonowania powiatu wprost nieoceniona.

Bardzo dobrze układa się współpraca z organizacjami pozarządowymi działającymi na niwie zwalczania bezrobocia, promocji przedsiębiorczości, pomocy społecznej czy edukacji, które podejmują trud pomocy państwu w rozwiązywaniu różnorodnych problemów.

Fakt, iż partnerzy PUP w Inowrocławiu ze wszystkich sektorów nie są wymieniani w sposób pozwalający na jednoznaczną identyfikację jest zabiegiem celowym. Wymienienie wszystkich w niniejszym dokumencie wpłynęłoby w znacznym stopniu na jego nadmierne rozbudowanie, natomiast wymienienie niektórych i pominięcie pozostałych byłoby najprościej w świecie krzywdzące.

Wszystkim partnerom PUP w Inowrocławiu jest niezwykle wdzięczny za zaangażowanie, okazaną pomoc i współdziałanie w zakresie promocji zatrudnienia, łagodzenia skutków bezrobocia, aktywizacji zawodowej i budowaniu lepszej naszej małej ojczyzny.

PUP w Inowrocławiu podejmuje działania mające na celu aktywne uczestnictwo w życiu społecznym powiatu mające na celu permanentne podnoszenie świadomości o usługach świadczonych przez urząd.

Organizacja, współorganizacja czy też po prostu udział w imprezach masowych na terenie powiatu jest zawsze doskonałą okazją, by móc przedstawić ofertę urzędu osobom bezrobotnym lub poszukującym pracy, zwłaszcza z terenów wiejskich.

Tabela 11. Wykaz imprez, w których uczestniczył PUP w Inowrocławiu w 2009 r.

Lp.	Data imprezy	Nazwa i miejsce imprezy	Zaangażowanie
1	kwiecień	Inowrocławskie Targi Pracy – Wiosna 2009, Hala Widowiskowo-Sportowa, Inowrocław	organizacja i udział
2	maj	5 rocznica przystąpienia Polski do Unii Europejskiej, Kruszwica	udział
3	maj	5 rocznica przystąpienia Polski do Unii Europejskiej, Solanki, Inowrocław	udział
4	maj	Dni Otwarte OHP – MDK im. Janusza Korczaka, Inowrocław	udział
5	maj	Dni Gniewkowa, Gniewkowo	udział
6	sierpień	I Powiatowy Przegląd Zespołów Ludowych, Wierzchosławice	udział
7	wrzesień	I Jarmark Gniewkowski, Gniewkowo	udział
8	październik	Targi Młodych 2009, Hala Widowiskowo-Sportowa, Inowrocław	udział
9	październik	Inowrocławskie Targi Pracy – Jesień 2009, MDK im. Janusza Korczaka, Inowrocław	organizacja i udział
10	październik – grudzień	Konsultacje Społeczne na temat Planu Działania na rok 2010, Budynek PUP w Inowrocławiu, MDK im. Janusza Korczaka	organizacja i udział

Źródło: Opracowanie własne PUP w Inowrocławiu



Począwszy od roku 2009 cyklicznie organizowane przez PUP w Inowrocławiu targi pracy przyjęły nazwę **Inowrocławskich Targów Pracy (ITP)**. Zabieg ten miał na celu nadanie tożsamości i niepowtarzalności tej imprezie, a przez to zaistnienie w świadomości zarówno osób poszukujących pracy jak

i pracodawców poszukujących pracowników. Przyczyni się to do stałego podnoszenia rangi imprezy, którą PUP w Inowrocławiu uważa za priorytetową w swej działalności.

W roku 2009 zorganizowano dwie edycje Inowrocławskich Targów Pracy – wiosenną i jesienną. **Inowrocławskie Targi Pracy – Wiosna 2009** odbyły się 24 kwietnia w Hali Widowiskowo-Sportowej w godzinach od 10 do 16. Zostały one zorganizowane przy współdziałaniu PCPR w Inowrocławiu i OSiR w Inowrocławiu. Patronat honorowy nad imprezą objęli Starosta Inowrocławski Tadeusz Majewski i Prezydent Miasta Inowrocławia Ryszard Brejza. W patronat medialny udało się zaangażować wszystkie lokalne media. W imprezie wzięło udział ponad 30 wystawców. Osoby poszukujące pracy podczas ITP – Wiosna 2009 mogły także wziąć udział w licznych szkoleniach, warsztatach i prelekcjach pracodawców.



Warto nadmienić, iż PUP w Inowrocławiu zapytał uczestników ITP – Wiosna 2009 o potrzebę realizacji targów pracy. W wyniku tego badania od 88% respondentów urząd uzyskał odpowiedź twierdzącą, 8% nie miało zdania, 4% opowiedziało się przeciwko organizacji tej imprezy.

Kolejna – jesienna – edycja Inowrocławskich Targów Pracy odbyła się 16 października w godzinach od 9 do 14 w Młodzieżowym Domu



Kultury im. Janusza Korczaka. Patronat honorowy nad imprezą tradycyjnie objął Starosta Inowrocławski Tadeusz Majewski. Podobnie jak w przypadku wiosennej edycji patronat medialny nad jesiennymi targami objęły wszystkie lokalne media. Oprócz swego podstawowego charakteru, związanego z częścią wystawienniczą, w ramach imprezy zorganizowane zostały liczne szkolenia i warsztaty, w tym m.in. dla osób ubiegających się o jednorazowe środki na podjęcie działalności gospodarczej, postępowania w trakcie rozmowy kwalifikacyjnej, orientacji zawodowej dla młodzieży.

PUP w Inowrocławiu wychodzi z założenia, że udział w imprezach masowych na terenie powiatu jest zawsze doskonałą okazją, by móc przedstawić ofertę urzędu osobom bezrobotnym lub poszukującym pracy oraz pracodawcom. Dotyczy to zwłaszcza osób z terenów wiejskich, które ze względu na swe zamieszkanie potencjalnie mogą mieć rzadszy kontakt z urzędem. Informacja zwrotna uzyskana przez pracowników urzędu z pośrednictwa zewnętrznego podczas



indywidualnych rozmów w trakcie imprez pokazuje, że zarówno osoby bezrobotne, jak i pracodawcy pochwalają tego rodzaju aktywność urzędu, a obecność uważają za pożądaną.

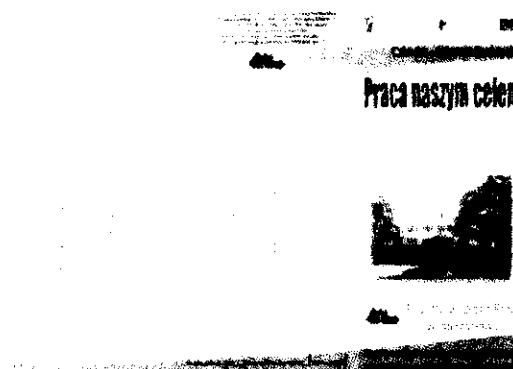
PUP w Inowrocławiu organizuje wyjazdowe warsztaty z orientacji zawodowej dla młodzieży oraz kluby pracy dla osób bezrobotnych. W ramach tych ostatnich program szkolenia zawiera takie aspekty jak: tworzenie dokumentów aplikacyjnych, przygotowanie do rozmowy kwalifikacyjnej czy techniki poszukiwania pracy. Ponadto uczestnicy klubów pracy kształtują własne umiejętności interpersonalne, poznają swoje cechy, umiejętności i predyspozycje zawodowe, a także dokonują prób dostosowania ich do potrzeb lokalnego rynku pracy.

PUP w Inowrocławiu realizuje pośrednictwo pracy dwutorowo, tzn. oprócz elementarnego sposobu realizowanego przez wszystkie urzędy pracy, prowadzi także pośrednictwo zewnętrzne, polegające na bezpośrednich kontaktach z pracodawcami z powiatu inowrocławskiego. Pośrednicy pracy wchodzący w skład tzw. grupy marketingowej na bieżąco współpracują z pracodawcami odwiedzając ich w siedzibach firm. Takie wizyty służą nawiązywaniu i podtrzymywaniu kontaktów z przedsiębiorcami na zasadach partnerskich. Sprzyjają większej otwartości i swego rodzaju poczuciu bezpieczeństwa ze strony przedsiębiorców, którzy chętniej i bardziej wnikliwie pytają o szczegóły oferowanego przez urząd wsparcia.

Grupa marketingowa oprócz przedstawiania oferty urzędu i zachęcania do współpracy z urzędem, zbiera informacje o firmie, dotyczące głównie polityki zatrudnieniowej. Niekiedy wizyty urzędników związane są także z prowadzonymi we współpracy z WUP w Toruniu badaniami lokalnego rynku pracy.

W celu należytej informacji oraz podnoszenia świadomości prawnej o świadczonych usługach pracownicy PUP w Inowrocławiu na bieżąco opracowują i aktualizują ulotki i broszury.

Kolportaż ulotek prowadzony jest w budynku PUP w Inowrocławiu oraz



podczas wyjazdowych zajęć, klubów pracy i imprez, w których uczestniczy urząd.

www.pupinowroclaw.pl

Działająca od ponad 2 lat strona PUP w Inowrocławiu jest **doskonałym źródłem informacji** o lokalnym rynku pracy. Została ona zaprojektowana i jest rozwijana z myślą o potencjalnych

klientach i partnerach urzędu.

Można na niej znaleźć wiele informacji dotyczących lokalnego rynku pracy, w tym m.in. aktualności z życia urzędu i lokalnego rynku pracy, informacje o usługach i instrumentach rynku pracy, oferty pracy, aktualne wzory wniosków, opracowania, raporty i statystykę.

Warto wspomnieć, iż na biuletyn elektroniczny na stronie PUP w Inowrocławiu, w ramach którego dostarczane są subskrybentom

informacje o aktualnych ofertach pracy i działaniach urzędu jest w chwili obecnej zapisanych ponad 500 osób.

Ponadto dwa lokalne portale internetowe – ino-online.pl oraz inowroclaw.info.pl – podjęły współpracę z urzędem i w swych działach poświęconych poszukiwaniu pracy umieściły linki do strony internetowej www.pupinowroclaw.pl.

www.pupinowroclaw.pl

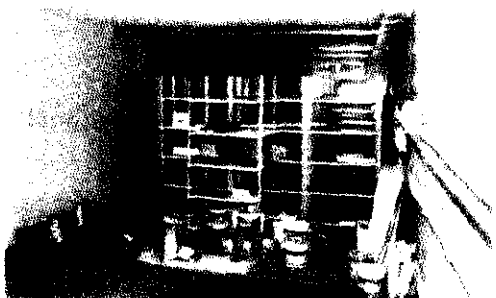
www.pupinowroclaw.pl

W roku 2009 PUP w Inowrocławiu przeprowadził cykl ambitnych i złożonych działań mających na celu prawidłowe przygotowanie tej instytucji do poważnych zmian w jej strukturze, które miały miejsce 1 stycznia 2010 r. Zmiany te dotyczyły strukturalnego wyodrębnienia w PUP w Inowrocławiu wyspecjalizowanej komórki jaką jest Centrum Aktywizacji Zawodowej.

W celu prawidłowego przebiegu wspomnianego zadania w urzędzie został powołany zespół roboczy odpowiedzialny za terminowe uruchomienie CAZ, w tym m.in. dokonanie zmian formalnych w strukturze organizacyjnej urzędu, odpowiednie przygotowanie zasobów lokalowych i osobowych.



W związku z planowanym działaniem przeprowadzono cykl szkoleń dla pracowników urzędu z zakresu tworzenia i funkcjonowania Centrum Aktywizacji Zawodowej prowadzonych przez dyrektorów z PUP w Warszawie i PUP w Gdańsku.



W związku z faktem, iż CAZ zakłada prowadzenie usług i instrumentów rynku pracy z uwzględnieniem prymatu działań aktywizacyjnych nad pasywnymi podjęto decyzję o wyodrębnieniu lokalowym Referatu Ewidencji, Informacji i Świadczeń, który realizuje głównie zadania administracyjno-ewidencyjne.

Na potrzeby wspomnianego referatu zaadaptowano pomieszczenia budynku E przy ul. Mątewskiej 17. Inwestycja została sfinansowana przez Powiat

Inowrocławski, a środki na sieć informatyczną Powiatowy Urząd Pracy pozyskał z Ministerstwa Pracy i Polityki Społecznej. Od początku inwestycja zakładała poprawę warunków obsługi klientów urzędu pracy. Prowadzenie usług w sposób dostosowany do indywidualnych potrzeb klientów, gwarantujący im równy dostęp oraz zapewniający poufność prowadzonych rozmów były dla PUP w Inowrocławiu priorytetowymi faktoremami.



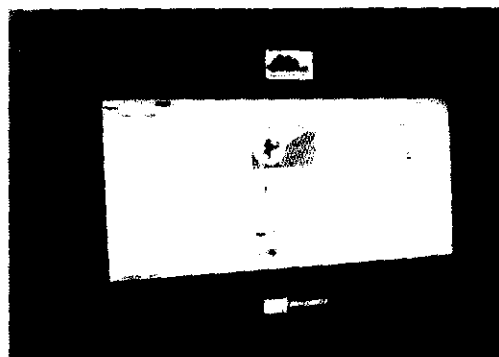
W zaadaptowanych pomieszczeniach Referatu Ewidencji, Informacji i Świadczeń wydzielono 6 stanowisk rejestracji osób bezrobotnych i poszukujących pracy, utworzono poczekalnię, która w tym roku zostanie wyposażona w kolejkowy system obsługi klienta oraz stworzono otwarty

punkt informacji i obsługi bezpośredniej. Z uwagi na fakt, że Referat Ewidencji, Informacji i Świadczeń jest pionem, który obsługuje znaczne ilości klientów w pomieszczeniach zainstalowano klimatyzację. Zapewni ona odpowiednie warunki świadczenia usług.

Warto nadmienić, iż przy okazji tworzenia CAZ w ramach PUP w Inowrocławiu ogłoszono wśród pracowników urzędu konkurs na opracowanie logo CAZ. Pracownicy urzędu bardzo licznie odpowiedzieli na powyższy konkurs, przedstawiając wiele propozycji. Komisja powołana do rozstrzygnięcia przedmiotowego konkursu wyłoniła jego zwycięzcę i przyznała 1 miejsce Bartoszowi Musiałskiemu. Komisja przyznała także dwa wyróżnienia.



W celu poprawy dostępu do ofert pracy i świadczonych usług PUP w Inowrocławiu uruchomił pod numerem 0 800 113 122 darmową infolinię (dla telefonów stacjonarnych i w sieci Orange). Ponadto urząd zainstalował infoboksy, które oferują bezpłatny dostęp do wybranych stron internetowych (w tym m.in. PUP w Inowrocławiu) i pozwalają zapoznać się z aktualnymi ofertami pracy, wysłać odpowiedź do pracodawcy czy też uzyskać informacje dotyczące usług i instrumentów rynku pracy.



W celu sprawnej i elektronicznej wymiany danych Ośrodkami Pomocy Społecznej PUP w Inowrocławiu wdrożył Samorządową Elektroniczną Platformę Informacyjną SEPI, która wspomaga procesy decyzyjne oraz pozwala



na eliminację kosztów związanych z wydawaniem, drukowaniem i przesyłaniem do innych partnerskich jednostek.²

Ponadto pracownicy PUP w Inowrocławiu, dzięki SEPI, w szybki sposób mogą uzyskać m.in. informację na temat gotowości i zdolności do podjęcia pracy czy dochodach rodziny oraz jej składzie.³

² Zgodnie z informacjami producenta zawartymi na stronie <http://public.sygnity.pl>

³ Zgodnie z informacjami producenta zawartymi na stronie <http://public.sygnity.pl>

Spis treści

Tabela 1. Bezrobocie rejestrowane w Polsce w latach 2008 i 2009	3
Tabela 2. Liczba osób zarejestrowanych jako bezrobotne w PUP w Inowrocławiu w poszczególnych miesiącach w latach 2008 - 2009	7
Tabela 3. Wysokość środków finansowych będących w dyspozycji PUP w Inowrocławiu w 2009 r. z uwzględnieniem źródeł finansowania	8
Tabela 4. Wysokość środków finansowych będących w dyspozycji PUP w Inowrocławiu w 2009 r. na realizację szkoleń.....	9
Tabela 5. Wysokość środków finansowych będących w dyspozycji PUP w Inowrocławiu w 2009 r. na realizację prac interwencyjnych	10
Tabela 6. Wysokość środków finansowych będących w dyspozycji PUP w Inowrocławiu w 2009 r. na realizację robót publicznych.....	10
Tabela 7. Wysokość środków finansowych będących w dyspozycji PUP w Inowrocławiu w 2009 r. na realizację prac społecznie użytecznych	11
Tabela 8. Wysokość środków finansowych będących w dyspozycji PUP w Inowrocławiu w 2009 r. na realizację staży.....	11
Tabela 9. Wysokość środków finansowych będących w dyspozycji PUP w Inowrocławiu w 2009 r. na realizację jednorazowych środków na podjęcie działalności gospodarczej.....	12
Tabela 10. Wysokość środków finansowych będących w dyspozycji PUP w Inowrocławiu w 2009 r. na realizację wyposażenia lub doposażenia stanowisk pracy	13
Tabela 11. Wykaz imprez, w których uczestniczył PUP w Inowrocławiu w 2009 r.....	16

Wykres 1. Liczba zarejestrowanych bezrobotnych w Polsce w latach 2008 – 2009 (w tys.)	3
Wykres 2. Stopa bezrobocia w Polsce w ujęciu kwartalnym w latach 2008 -2009	4
Wykres 3. Stopa bezrobocia w woj. kujawsko-pomorskim w poszczególnych miesiącach 2009 r. na tle sytuacji w Polsce	5
Wykres 4. Stopa bezrobocia w powiecie inowrocławskim w poszczególnych miesiącach 2009 r. na tle województwa kujawsko-pomorskiego i Polski	5
Wykres 5. Stopa bezrobocia w powiecie inowrocławskim w poszczególnych miesiącach 2008 i 2009 r.....	6
Wykres 6. Liczba ofert pracy zgłoszonych do PUP w Inowrocławiu w poszczególnych miesiącach w latach 2008 - 2009	7
Wykres 7. Procentowy stosunek źródeł finansowania będących w dyspozycji PUP w Inowrocławiu w 2009 r.	8
Wykres 8. Procentowy stosunek źródeł finansowania będących w dyspozycji PUP w Inowrocławiu w 2009 r. na realizację szkoleń	9
Wykres 9. Procentowy stosunek źródeł finansowania będących w dyspozycji PUP w Inowrocławiu w 2009 r. na realizację staży	11
Wykres 10. Procentowy stosunek źródeł finansowania będących w dyspozycji PUP w Inowrocławiu w 2009 r. na realizację jednorazowych środków na podjęcie działalności gospodarczej.....	12

Schemat 1. Cykl podejmowanych działań przy tworzeniu dokumentów strategicznych w PUP w Inowrocławiu..... 13



Przewodniczący
Rady Powiatu
Inowrocławskiego
Piotr Czarnolewski
Piotr Czarnolewski