

**Statut
Publicznego Specjalistycznego
Zakładu Opieki Zdrowotnej
w Inowrocławiu**

(tekst jednolity)

**Rozdział I
Postanowienia ogólne**

§ 1.

1. Zakład nosi nazwę „Publiczny Specjalistyczny Zakład Opieki Zdrowotnej w Inowrocławiu”.
2. Publiczny Specjalistyczny Zakład Opieki Zdrowotnej w Inowrocławiu, zwany dalej „Zakładem” jest samodzielnym publicznym zakładem opieki zdrowotnej.
3. Zakład działa na podstawie:
 - 1) przepisów ustawy z dnia 30 sierpnia 1991 r. o zakładach opieki zdrowotnej (Dz. U. Nr 91, poz. 408, z późn. zm.),
 - 2) (skreślony),
 - 2a) przepisów ustawy z dnia 13 października 1998 r. – Przepisy wprowadzające ustawy reformujące administrację publiczną (Dz. U. Nr 133, poz. 872, z późn. zm.),
 - 2b) rozporządzenia Prezesa Rady Ministrów z dnia 22 czerwca 2001 r. w sprawie wykazu samodzielnych publicznych zakładów opieki zdrowotnej, które zostały przejęte przez gminy, powiaty i samorządy województw (Dz. U. Nr 65, poz. 659),
 - 3) zarządzenia nr 164 Wojewody Bydgoskiego z dnia 31 sierpnia 1998 r. w sprawie przekształcenia Zespołu Opieki Zdrowotnej w Inowrocławiu w samodzielne publiczne zakłady opieki zdrowotnej oraz zarządzenia nr 205/98 Wojewody Bydgoskiego z dnia 12 listopada 1998 r. o zmianie zarządzenia w sprawie przekształcenia Zespołu Opieki Zdrowotnej w Inowrocławiu w samodzielny publiczny zakład opieki zdrowotnej,
 - 4) innych przepisów dotyczących samodzielnych publicznych zakładów opieki zdrowotnej oraz innych państwowych jednostek organizacyjnych,
 - 5) niniejszego Statutu.

§ 2.

1. Siedzibą Zakładu jest Inowrocław.
od 1) do 5) (skreślony)

§ 3.

Organem założycielskim Zakładu jest Powiat w Inowrocławiu.

§ 4.

1. Zakład podlega obowiązkowi wpisu do rejestru zakładów opieki zdrowotnej prowadzonego przez wojewodę oraz podlega obowiązkowi rejestracji w Krajowym Rejestrze Sądowym.
2. Zakład posiada osobowość prawną – na podstawie wpisu do rejestru publicznych zakładów opieki zdrowotnej – postanowienie Sądu Rejonowego w Bydgoszczy z dnia 15 grudnia 1998 r. Ns Rej. PZOZ 24/98.

§ 5.

Zakład posiada prawo do udzielania świadczeń zdrowotnych w zakresie określonym niniejszym statutem.

§ 6.

1. Obszar działania Zakładu obejmuje Powiat Inowrocławski:
 - 1) miasto Inowrocław
 - 2) gminę Inowrocław
 - 3) gminę Dąbrowa Biskupia
 - 4) gminę Gniewkowo
 - 5) gminę Janikowo
 - 6) gminę Kruszwica
 - 7) gminę Pakość
 - 8) gminę Rojewo
 - 9) gminę Złotniki Kujawskie.
2. Zakład może świadczyć usługi na rzecz obywateli Rzeczypospolitej Polskiej zamieszkałych poza obszarem, o którym mowa w ust.1, jak również na rzecz cudzoziemców.

§ 7.

Rada Powiatu w Inowrocławiu sprawuje nadzór merytoryczny i finansowy nad Zakładem.

Rozdział II Cele i zadania Zakładu

§ 8.

1. Celem Zakładu jest udzielanie świadczeń zdrowotnych i promocja zdrowia ludności.
2. Zakład, na podstawie obowiązku nałożonego przez organ założycielski, może realizować inne cele niż określone w ust.1, jeżeli jest to niezbędne ze względu na potrzeby systemu opieki zdrowotnej, w przypadku klęski żywiołowej lub w celu wykonania zobowiązań międzynarodowych.
3. Zakład może realizować cele szczególne, określone w przepisach odrębnych i z nich wynikające.

§ 9.

1. Do zadań Zakładu należy w szczególności:
 - 1) udzielanie całodobowych lub całodziennych świadczeń specjalistycznej opieki zdrowotnej w warunkach stacjonarnych,
 - 2) udzielanie świadczeń specjalistycznej opieki zdrowotnej w warunkach ambulatoryjnych lub domowych,
 - 3) udzielanie świadczeń zdrowotnych, które obejmują swoim zakresem badania diagnostyczne, w tym z zakresu analityki medycznej,
 - 4) udzielanie świadczeń zdrowotnych z zakresu pomocy doraźnej i pogotowia ratunkowego w razie wypadku, urazu, porodu, nagłego zachorowania lub nagłego pogorszenia stanu zdrowia, powodujących zagrożenie życia,
 - 5) prowadzenie badań profilaktycznych,
 - 6) promocja zdrowia poprzez. prowadzenie działań umożliwiających poszczególnym osobom i społeczności zwiększenie kontroli nad czynnikami warunkującymi stan zdrowia i przez to jego poprawę, promowanie zdrowego stylu życia oraz środowiskowych i indywidualnych czynników sprzyjających zdrowiu, w tym uczestniczenie w realizacji programów zdrowotnych,

- 7) uczestniczenie w przygotowywaniu osób do wykonywania zawodu medycznego i kształcenie osób wykonujących zawody medyczne na zasadach określonych w odrębnych przepisach,
 - 8) prowadzenie – zgodnie z potrzebami Zakładu – spraw pracowniczych, socjalnych, działalności administracyjnej, eksploatacyjno-technicznej, ekonomiczno-finansowej oraz działalności dotyczącej bezpieczeństwa i higieny pracy, ochrony przeciwpożarowej i obronności w zakresie określonym odrębnymi przepisami.
2. Zakład może udzielać świadczeń zdrowotnych, które obejmują swoim zakresem świadczenia podstawowej opieki zdrowotnej, w warunkach ambulatoryjnych lub domowych.

Rozdział III

Rodzaje i zakres udzielanych świadczeń zdrowotnych

§ 10.

1. Zakład, realizując cele i zadania, o których mowa w § 8 i 9, udziela świadczeń zdrowotnych poprzez działania służące zachowaniu, ratowaniu, przywracaniu i poprawie zdrowia oraz inne działania medyczne wynikające z procesu leczenia lub przepisów odrębnych regulujących zasady ich wykonywania, w szczególności związane z:
 - 1) badaniem i poradą lekarską,
 - 2) leczeniem,
 - 3) badaniem i terapią psychologiczną,
 - 4) rehabilitacją leczniczą,
 - 5) opieką nad kobietą ciężarną i jej płodem, porodem, położeniem oraz nad noworodkiem,
 - 6) opieką nad zdrowym dzieckiem,
 - 7) badaniem diagnostycznym, w tym z analityką medyczną,
 - 8) pielęgnacją chorych,
 - 9) pielęgnacją niepełnosprawnych i opieką nad nimi,
 - 10) opieką paliatywno-hospicyjną,
 - 11) orzekaniem i opiniowaniem o stanie zdrowia,
 - 12) zapobieganiem powstawaniu urazów i chorób poprzez działania profilaktyczne oraz szczepienia ochronne,
 - 13) czynnościami z zakresu zaopatrzenia w przedmioty ortopedyczne i środki pomocnicze.
2. Świadczenia zdrowotne i związane z ich udzielaniem usługi Zakład realizuje w szczególności za pomocą:
 - 1) szpitala wielospecjalistycznego,
 - 2) przychodni z poradniami specjalistycznymi, która poza świadczeniami wielospecjalistycznej opieki ambulatoryjnej może obejmować swoim zakresem świadczenia podstawowej opieki zdrowotnej, w warunkach ambulatoryjnych lub domowych, w miejscu zamieszkania lub pobytu osoby potrzebującej tych świadczeń,
 - 3) pracowni diagnostycznych, w tym medycznych laboratoriów diagnostycznych,
 - 4) pracowni rehabilitacji leczniczej,
 - 5) pogotowia ratunkowego,
 - 6) apteki ogólnodostępnej,
 - 7) członkostwa w organizacjach i stowarzyszeniach mających na celu ochronę i promocję zdrowia.

§ 11.

1. Zakład udziela świadczeń zdrowotnych, o których mowa w § 10, oraz prowadzi działalność gospodarczą w zakresie określonym w ust.2, pod warunkiem, że nie ograniczy to dostępności świadczeń zdrowotnych finansowanych ze środków publicznych.

2. Działalność gospodarczą, o której mowa w ust.1, Zakład prowadzi w szczególności w zakresie:
 - 1) wynajmu, dzierżawy nieruchomości, sprzętu i aparatury medycznej,
 - 2) usług pralniczych,
 - 3) usług w zakresie sterylizacji sprzętu medycznego,
 - 4) wykonywania badań diagnostycznych, w tym badań laboratoryjnych,
 - 5) usług farmaceutycznych, w tym w zakresie sprzedaży produktów leczniczych i wyrobów medycznych,
 - 6) usług transportowych, w tym z zakresu transportu sanitarnego,
 - 7) usług naprawy i serwisu sprzętu medycznego,
 - 8) usług w zakresie zbierania, transportu i unieszkodliwiania odpadów,
 - 9) sprzedaży miejsc hotelowych dla opiekunów osób hospitalizowanych,
 - 10) przechowywania zwłok.
3. Środki finansowe uzyskane z tytułów określonych w ust.2 przeznaczone są na działalność statutową Zakładu.

§ 12.

Zakład udziela świadczeń zdrowotnych bezpłatnie, za częściową odpłatnością lub odpłatnie na zasadach określonych w ustawie, o której mowa w §1 ust.3 pkt 1, w przepisach odrębnych lub w umowie cywilnoprawnej.

Rozdział IV Organy Zakładu

§ 13.

1. Organem zarządzającym Zakładem jest Dyrektor Zakładu.
2. Dyrektor Zakładu kieruje Zakładem i reprezentuje go na zewnątrz.

§ 14. (skreślony)

§ 15.

Dyrektora Zakładu zatrudnia Zarząd Powiatu w Inowrocławiu na podstawie powołania, umowy o pracę lub na podstawie umowy cywilnoprawnej.

§ 16. (skreślony)

§ 17.

Dyrektor Zakładu kieruje Zakładem przy pomocy kierowników jednostek organizacyjnych Zakładu.

§ 18.

Dyrektor Zakładu podejmuje samodzielnie decyzje dotyczące zarządzania Zakładem i ponosi za nie odpowiedzialność.

§ 18a.

1. Do dokonywania czynności prawnych jednoosobowo w imieniu Zakładu upoważniony jest Dyrektor Zakładu. Zastępcy Dyrektora Zakładu działają w granicach pełnomocnictwa.
2. Pełnomocnictwo, o którym mowa w ust.1 ustanawia i odwołuje Dyrektor Zakładu.

§ 19.

Dyrektor Zakładu jest przełożonym wszystkich pracowników Zakładu.

§ 19a.

Organem doradczym Dyrektora Zakładu oraz organem inicjującym i opiniodawczym Powiatu w Inowrocławiu jest Rada Społeczna Zakładu, zwana dalej „Radą Społeczną”.

§ 20.

1. Rada Społeczna liczy 7 osób.
2. W skład Rady Społecznej wchodzi:
 - 1) jako przewodniczący- Starosta Inowrocławski lub osoba przez niego wyznaczona,
 - 2) jako członkowie - przedstawiciel Wojewody Kujawsko-Pomorskiego oraz przedstawiciele wybrani przez Radę Powiatu w Inowrocławiu.

§ 20a.

Radę Społeczną powołuje i odwołuje oraz określa jej skład osobowy Rada Powiatu w Inowrocławiu.

§ 21.

1. Do zadań Rady Społecznej należy:
 - 1) przedstawianie organowi założycielskiemu wniosków i opinii w sprawach:
 - a) zmiany lub rozwiązania umowy o udzielenie publicznego zamówienia na świadczenia zdrowotne,
 - b) zbycia środka trwałego oraz zakupu lub przyjęcia darowizny nowej aparatury i sprzętu medycznego,
 - c) związanych z przekształceniem lub likwidacją Zakładu, jego przebudową, rozszerzeniem lub ograniczeniem działalności,
 - d) przyznawania Dyrektorowi Zakładu nagród,
 - e) rozwiązywania stosunku pracy lub umowy cywilnoprawnej o zarządzanie Zakładem z Dyrektorem Zakładu,
 - 2) przedstawianie Dyrektorowi Zakładu wniosków i opinii w sprawach:
 - a) planu finansowego i inwestycyjnego,
 - b) rocznego sprawozdania z realizacji planu inwestycyjnego i finansowego,
 - c) kredytów bankowych lub dotacji,
 - d) podziału zysku,
 - 3) uchwalanie regulaminu swojej działalności oraz przedkładanie regulaminu do zatwierdzenia Radzie Powiatu w Inowrocławiu,
 - 4) zatwierdzanie regulaminu porządkowego Zakładu,
 - 5) dokonywanie okresowych analiz skarg i wniosków wnoszonych przez osoby korzystające ze świadczeń Zakładu, z wyłączeniem spraw podlegających nadzorowi medycznemu,
 - 6) przedstawianie wniosków organowi finansującemu określony zakres działalności, w którego imieniu Rada Społeczna wykonuje swoje zadania,
 - 6a) opiniowanie wniosku Dyrektora Zakładu, kierowanego do Wojewody Kujawsko-

Pomorskiego, o udzielenie zgody na czasowe zaprzestanie działalności całkowicie lub w zakresie niektórych jednostek lub komórek organizacyjnych szpitala,

- 7) wykonywanie innych zadań określonych w ustawie, o której mowa w §1 ust.3 pkt.1 oraz w niniejszym statucie.
2. Sposób zwoływania posiedzeń Rady Społecznej, tryb pracy i podejmowania uchwał określa uchwalony przez nią i zatwierdzony przez Radę Powiatu w Inowrocławiu regulamin.

§ 22.

1. Kadencja Rady Społecznej trwa 4 lata.
2. Rozpoczęcie i zakończenie kadencji Rady Społecznej określa Rada Powiatu w Inowrocławiu.
3. Odwołanie Rady Społecznej oraz poszczególnych jej członków może nastąpić przed upływem kadencji na podstawie uchwały Rady Powiatu w Inowrocławiu.

§ 23.

Od uchwały Rady Społecznej Dyrektorowi Zakładu przysługuje odwołanie do Rady Powiatu w Inowrocławiu.

§ 24.

1. W posiedzeniach plenarnych Rady Społecznej uczestniczy Dyrektor Zakładu oraz jeden przedstawiciel każdej organizacji związkowej działającej na terenie Zakładu.
2. W posiedzeniach Rady Społecznej mają prawo uczestniczyć, z głosem doradczym, przedstawiciele samorządów zawodów medycznych.

Rozdział V Struktura organizacyjna

§ 25.

W skład Zakładu wchodzi następujące jednostki i komórki organizacyjne:

- 1) Szpital Powiatowy im. dr. Ludwika Błażka w Inowrocławiu, w skład którego wchodzi następujące komórki organizacyjne:
 - a) I Oddział Wewnętrzny i Gastroenterologiczny,
 - b) II Oddział Wewnętrzny i Endokrynologiczny,
 - c) Oddział Kardiologiczny,
 - d) Stacja Dializ,
 - e) Oddział Opieki Paliatywnej,
 - f) Oddział Neurologiczny z Pododdziałem Udarowym,
 - g) Oddział Anestezjologii i Intensywnej Terapii, Poradnia Anestezjologiczna i Leczenia Bólu,
 - h) Oddział Rehabilitacyjny,
 - i) Oddział Dziecięcy,
 - j) Oddział Noworodkowy,
 - k) Oddział Położniczo-Ginekologiczny (w tym: Oddział Położniczy, Oddział Ginekologii), Izba Przyjęć Położniczo-Ginekologiczna, Poradnia Położniczo-Ginekologiczna,
 - l) I Oddział Chirurgii Ogólnej i Chirurgii Dziecięcej,
 - m) II Oddział Chirurgii Ogólnej,
 - n) Oddział Chirurgii Urazowej i Ortopedii,
 - o) Oddział Okulistyczny,
 - p) Oddział Laryngologiczny,
 - q) Oddział Urologii i Onkologii Urologicznej,
 - r) Izba Przyjęć, Oddział Ratunkowy, Oddział Chirurgii Jednego Dnia,

- s) Blok Operacyjny,
- t) Apteka Szpitalna,
- u) Centralna Sterylizatornia,
- v) Zakład Anatomii Patologicznej z Pracownią Sekcyjną, Pracownią Histopatologiczną, Pracownią Biopsji Cienkoigłowej Aspiracyjnej (BAC), Pracownią Cytologiczną, w skrócie „Zakład Anatomii Patologicznej”,
- w) Centralne Laboratorium Analityczne z Pracownią Chemiczną, Pracownią Biochemii i Immunologii, Pracownią Równowagi Kwasowo-Zasadowej, Elektrolitów i Białek, Pracownią Hematologii i Układu Krzepnięcia, Pracownią Badań Pilnych, Pracownią Analityki Ogólnej, w skrócie „Centralne Laboratorium Analityczne”,
- x) Zakład Mikrobiologii Lekarskiej z Pracownią Mikrobiologiczną, Pracownią Prątką, Pracownią Komputerową, Pracownią Kontroli Zakażeń Szpitalnych, w skrócie „Zakład Mikrobiologii Lekarskiej”,
- y) Zakład Diagnostyki Obrazowej z Pracownią Ultrasonograficzną, Pracownią Mammograficzną, Pracownią Tomografii Komputerowej, Pracownią Rentgenowską, w skrócie „Zakład Diagnostyki Obrazowej”,
- z) Pracownia Elektrodiagnostyki (EKG i EEG), Pracownia Rehabilitacji Kardiologicznej,
- aa) Pracownia Echokardiograficzna,
- bb) Pracownia Endoskopii Gastroenterologicznej,
- cc) Pracownia Bronchoskopii,
- dd) Bank Krwi, Pracownia Serologiczna,
- ee) Dział Zakażeń Szpitalnych i Monitorowania Jakości,
- ff) Dział Żywienia,
- gg) Stanowisko Psychologa Szpitalnego,
- hh) Stanowisko do spraw Ochrony Radiologicznej;
- 2) Przychodnia Przychodnia, w skład której wchodzi następujące komórki organizacyjne:
 - a) Poradnia Ogólna dla Dorosłych POZ,
 - b) Poradnia Ogólna dla Dzieci POZ,
 - c) Poradnia Alergologiczno-Pulmonologiczna dla Dorosłych,
 - d) Poradnia Alergologiczno-Pulmonologiczna dla Dzieci,
 - e) Poradnia Diabetologiczna,
 - f) Poradnia Endokrynologiczna,
 - g) Poradnia Gastroenterologiczna,
 - h) Poradnia Kardiologiczna,
 - i) Poradnia Nefrologiczna,
 - j) Poradnia Medycyny Pracy,
 - k) Poradnia Pracownicza,
 - l) Poradnia Walki z Bólem i Opieki Paliatywnej, Zespół Wyjazdowy Opieki Paliatywnej Domowej (Hospicjum Domowe),
 - m) Poradnia Dermatologiczna,
 - n) Poradnia Neurologiczna,
 - o) Poradnia Neurologii Dziecięcej,
 - p) Poradnia Chorób Płuc, Gruźlicy i Antynikotynowa,
 - q) Poradnia Reumatologiczna,
 - r) Poradnia Rehabilitacyjna,
 - s) Poradnia Patologii Noworodków i Wcześnieaków,
 - t) Szkoła Rodzenia,
 - u) Poradnia Prolaktacyjna,
 - v) Poradnia Chirurgiczna Ogólna,
 - w) Poradnia Chirurgiczna Ogólna dla Dzieci,
 - x) Poradnia Chirurgii Naczyniowej,
 - y) Poradnia Onkologiczna,
 - z) Poradnia Neurochirurgiczna,
 - aa) Poradnia Chirurgii Urazowo-Ortopedycznej, Wad Postawy i Preluksacyjna,
 - bb) (skreślony),

- cc) (skreślony),
- dd) Poradnia Okulistyczna,
- ee) Poradnia Laryngologiczna z Pracownią Audiometryczną,
- ff) Poradnia Urologiczna,
- gg) Poradnia Zdrowia Psychicznego,
- hh) (skreślony),
- ii) Poradnia Psychologiczna,
- jj) Poradnia Chirurgii Stomatologicznej;
- 3) Pracownia Rehabilitacji;
- 4) Pogotowie Ratunkowe, w skład którego wchodzi: Zespół Wyjazdowy Wypadkowy „W”, Zespół Wyjazdowy Reanimacyjny „R”, Zespół Wyjazdowy Ogólny, Ambulatorium Ogólne;
- 5) (skreślony);
- 6) Apteka Ogólnodostępna „Nova”;
- 7) komórki organizacyjne w zakresie działalności pomocniczej i administracji:
 - a) Dział Pralni i Dezynfekcji,
 - b) Dział Administracyjno-Gospodarczy,
 - c) Dział Techniczny,
 - d) Dział Naprawy i Konserwacji Urządzeń Medycznych,
 - e) Dział Informatyki,
 - f) Dział Zaopatrzenia,
 - g) Dział Transportu,
 - h) Dział Ekonomiczno-Finansowy,
 - i) Dział Marketingu,
 - j) Dział Statystyki Medycznej i Dokumentacji,
 - k) Dział Służb Pracowniczych,
 - l) Stanowisko Audytora Wewnętrznego,
 - m) Stanowisko Radcy Prawnego,
 - n) Stanowisko do spraw Organizacyjno-Prawnych,
 - o) (skreślony),
 - p) Stanowisko do spraw Bezpieczeństwa i Higieny Pracy,
 - q) Stanowisko do spraw Obrony Cywilnej,
 - r) Stanowisko do spraw Ochrony Przeciwpożarowej,
 - s) Stanowisko Kapelana Szpitalnego,
 - t) Dział Zamówień Publicznych.

§ 26.

1. Organizację wewnętrzną i zakres działania jednostek i komórek organizacyjnych Zakładu, o których mowa w § 25, ustala Dyrektor Zakładu w formie regulaminu organizacyjnego i struktury organizacyjnej.
2. Schemat organizacyjny Zakładu stanowi Załącznik do niniejszego statutu.

Rozdział VI Zasady gospodarki finansowej

§ 27.

1. Zakład prowadzi gospodarkę finansową w formie samodzielnego zakładu opieki zdrowotnej na zasadach określonych w ustawie, o której mowa w §1 ust.3 pkt.1.
2. Rachunkowość Zakładu prowadzona jest na podstawie obowiązujących przepisów ustawy o rachunkowości.
3. Podstawą gospodarki finansowej Zakładu jest roczny plan finansowy ustalany przez Dyrektora Zakładu.
4. Plan finansowy Zakładu na dany rok oraz sprawozdanie z jego realizacji opiniuje Rada Społeczna.

5. Wyboru podmiotu uprawnionego do badania rocznego sprawozdania finansowego Zakładu dokonuje Rada Powiatu w Inowrocławiu.
6. Roczne sprawozdanie finansowe Zakładu zatwierdza Rada Powiatu w Inowrocławiu.

§ 28.

1. Zakład gospodaruje samodzielnie przekazanymi w nieodpłatne użytkowanie nieruchomościami, majątkiem komunalnym oraz majątkiem własnym (otrzymanym lub zakupionym), z zastrzeżeniem ust.2.
2. Zbycie, wydzierżawienie, wynajęcie, oddanie w użytkowanie oraz użyczenie aktywów trwałych Zakładu następuje z zachowaniem obowiązujących przepisów prawa oraz zasad określonych uchwałą Rady Powiatu w Inowrocławiu. Wniesienie majątku lub przysługującego mu do niego prawa w formie aportu do spółek, jego przekazanie fundacji lub stowarzyszeniu wymaga zgody Rady Powiatu w Inowrocławiu.

§ 29.

1. Zakład może uzyskiwać środki finansowe:
 - 1) z odpłatnych świadczeń zdrowotnych i związanych z ich udzielaniem usług, realizowanych w szczególności na podstawie umowy,
 - 2) na realizację programów zdrowotnych w rozumieniu przepisów o świadczeniach opieki zdrowotnej finansowanych ze środków publicznych i programu Zintegrowane Ratownictwo Medyczne, w tym na niezbędne do ich wykonania wydatki inwestycyjne lub zakup specjalistycznych wyrobów medycznych, na podstawie umowy i w zakresie w niej określonym,
 - 3) na realizację programów współfinansowanych ze środków pochodzących z budżetu Unii Europejskiej,
 - 4) z wydzielonej działalności gospodarczej, o której mowa w § 11 ust.2,
 - 5) z darowizn, zapisów, spadków oraz ofiarności publicznej, także pochodzenia zagranicznego, z zastrzeżeniem ust. 4.
 - 6) na realizację innych zadań określonych odrębnymi przepisami.
2. Zadania, o których mowa w ust. 1 pkt 1, 2 i 6, mogą być finansowane ze środków publicznych pozostających w dyspozycji ministra właściwego do spraw zdrowia, organu, który utworzył Zakład, oraz jednostki samorządu terytorialnego lub innych podmiotów, uprawnionych na podstawie odrębnych przepisów.
3. Zadania, o których mowa w ust. 1 pkt 3, mogą być współfinansowane ze środków publicznych pozostających w dyspozycji ministra właściwego do spraw zdrowia, organu, który utworzył Zakład, oraz jednostki samorządu terytorialnego lub innych podmiotów, uprawnionych na podstawie odrębnych przepisów.
4. Zakład może dokonać zakupu i przyjąć darowiznę aparatury i sprzętu medycznego na zasadach określonych uchwałą Rady Powiatu w Inowrocławiu.

§ 30.

1. Zakład może otrzymywać dotacje budżetowe przyznawane przez organ założycielski na:
 - 1) realizację zadań w zakresie zapobiegania chorobom i urazom lub innych programów zdrowotnych oraz promocję zdrowia,
 - 2) pokrycie kosztów kształcenia i podnoszenia kwalifikacji osób wykonujących zawody medyczne,
 - 3) remonty, inwestycje, w tym zakup aparatury i sprzętu medycznego,
 - 4) cele szczególne określone w odrębnych przepisach.
2. Dotacje, poza organem założycielskim, może przyznać również:
 - 1) właściwy organ jednostki samorządu terytorialnego – w przypadku dotacji, o których mowa w ust. 1 pkt 1 i 3,
 - 2) minister właściwy do spraw zdrowia – w przypadku dotacji, o której mowa w ust. 1 pkt 4.

§ 31.

1. Wartość majątku Zakładu określają:
 - 1) fundusz założycielski,
 - 2) fundusz zakładu.
2. Fundusz założycielski Zakładu stanowi wartość wydzielonej Zakładowi części mienia państwowego lub komunalnego, w tym własność i inne prawa majątkowe.
3. Fundusz zakładu stanowi wartość majątku Zakładu po odliczeniu funduszu założycielskiego.
4. Fundusz założycielski Zakładu zwiększają, przekazane z budżetu państwa, dotacje na remonty, inwestycje, w tym zakup aparatury i sprzętu medycznego, dotacje z budżetów jednostek samorządu terytorialnego na cele rozwojowe Zakładu, oraz dary mające charakter aktywów trwałych lub przeznaczone na cele rozwojowe.

§ 32.

1. Fundusz zakładu zwiększa się o:
 - 1) zysk netto,
 - 2) kwoty zwiększenia wartości aktywów trwałych, będącego skutkiem ustawowego przeszacowania tych aktywów.
2. Fundusz zakładu zmniejsza się o:
 - 1) stratę netto,
 - 2) kwoty zmniejszenia wartości aktywów trwałych, będącego skutkiem ustawowego przeszacowania tych aktywów.
3. Do amortyzacji aktywów trwałych stosuje się ogólne zasady określone w odrębnych przepisach.

§ 33.

Zakład decyduje sam o podziale zysku.

§ 34.

1. Ujemny wynik finansowy Zakład pokrywa we własnym zakresie.
2. Jeżeli ujemny wynik finansowy nie może być pokryty w sposób określony w ust.1, Rada Powiatu w Inowrocławiu podejmuje uchwałę o zmianie formy gospodarki finansowej Zakładu lub o jego likwidacji.
3. Rada Powiatu w Inowrocławiu pokrywa ujemny wynik finansowy ze środków publicznych i może określić formę dalszego finansowania Zakładu.

§ 35.

Okresem obrachunkowym jest rok kalendarzowy, rozpoczynający się 1 stycznia i kończący się 31 grudnia każdego roku.

Rozdział VII Postanowienia końcowe

§ 36.

W sprawach nie uregulowanych w niniejszym statucie mają zastosowanie przepisy ustawy, o której mowa w §1 ust.3 pkt.1 oraz przepisy wydane na jej podstawie.

§ 36a.

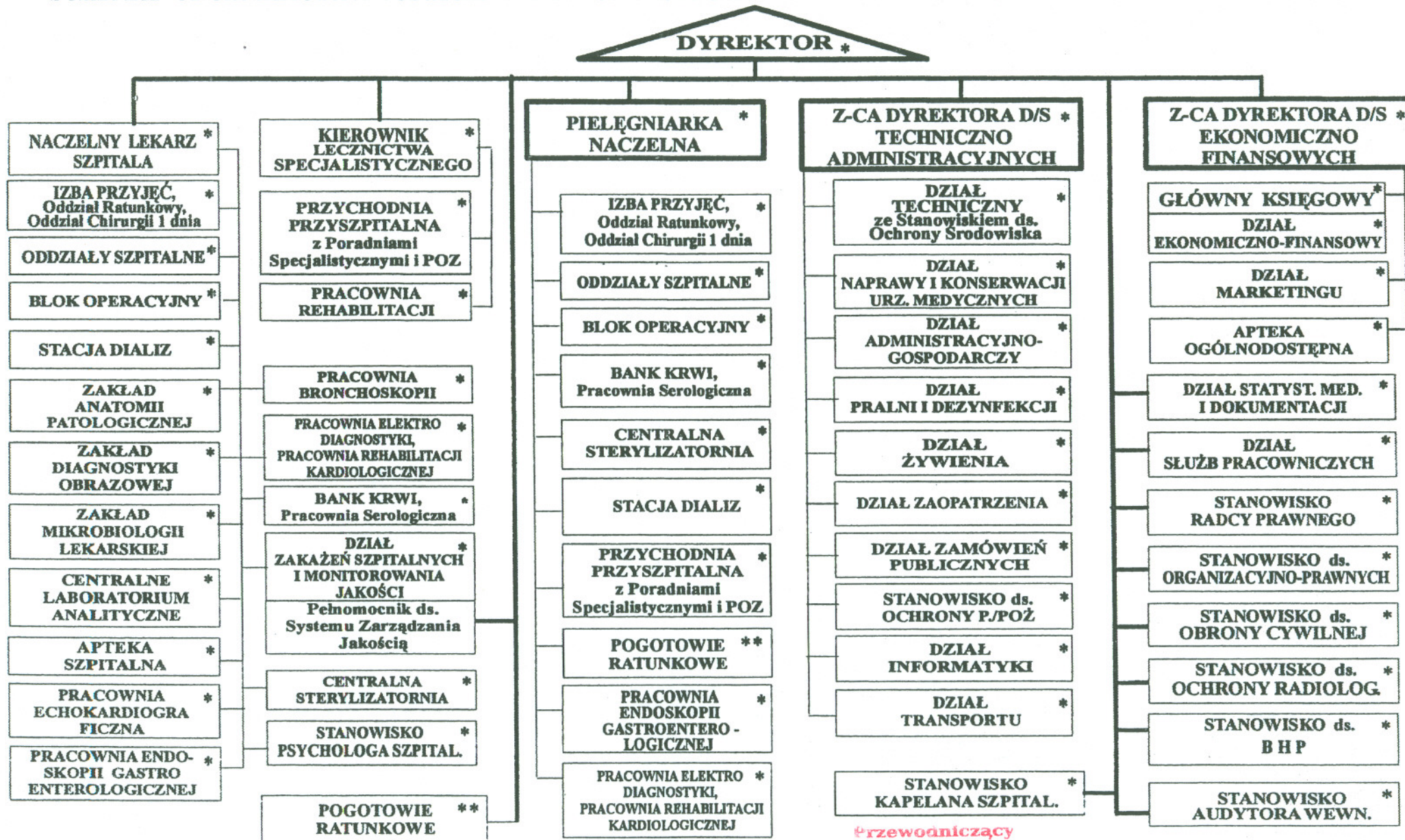
Dla zapewnienia jednolitego oznaczania akt ustala się dla Zakładu symbol „PS ZOZ”.

§ 37.

Wprowadzenie zmian do niniejszego statutu oraz uchwalenie nowego statutu przez Radę Społeczną wymaga zatwierdzenia przez Radę Powiatu w Inowrocławiu.

**Przewodniczący
Rady Powiatu
Inowrocławskiego**
Piotr Czarnolewski
Piotr Czarnolewski

SCHEMAT ORGANIZACYJNY PUBLICZNEGO SPECJALISTYCZNEGO ZAKŁADU OPIEKI ZDROWOTNEJ W INOWROCŁAWIU



* - siedziba przy ul. Poznańskiej 97
 ** - siedziba przy ul. Toruńskiej 32

Przewodniczący
 Rady Powiatu
 Inowrocławskiego
Pror Czarnolewski
 Piotr Czarnolewski

