

Powierzchnia nieruchomości gruntowej (w m ²)	Pomieszczenia					
	sale lekcyjne	pracownie		sale gimnastyczne	świetlice	stołówki
		komputerowe	językowe			
-	5	1	-	-	1	1

II. Urządzenia rekreacyjno – sportowe (boiska, tory przeszkód) - siłownia

III. Stan wyposażenia w urządzenia specjalistyczne

Liczba									
komputery		projektory multimedialne	rzutniki pisma	rzutniki przeźroczy	kamery video	odtwarzacz DVD VHS	ksero	kolumny	kamery monitoring
ogółem	do użytku uczniów								
16	12	-	-	-	1	5	2	-	12

IV. Poziom wykształcenia nauczycieli (w osobach)

Poziom wykształcenia (w osobach)				
WMPP ¹	Licencjat	SN ²	Inne	Razem
36	3	-	1	40

¹ wyższe mgr z przygotowaniem pedagogicznym

² studium nauczycielskie

V. Stopnie awansu zawodowego nauczycieli

Stopień awansu zawodowego (w osobach)							
Stażysta		Kontraktowy		Mianowany		Dyplomowany	
2009	% ogółu	2009	% ogółu	2009	% ogółu	2009	% ogółu
12	30,00	15	37,50	5	12,50	8	20,00

16. Młodzieżowy Dom Kultury im. Janusza Korczaka w Inowrocławiu

Młodzieżowy Dom Kultury im. Janusza Korczaka w Inowrocławiu organizuje i prowadzi działalność pozaszkolną z dziećmi w wieku przedszkolnym, dziećmi i młodzieżą w wieku szkolnym (ucząca się) oraz osobami powyżej 21 roku życia.

Celem działalności pozaszkolnej realizowanej przez placówkę jest kształtowanie i rozwijanie uzdolnień dzieci i młodzieży, pogłębianie ich wiedzy, pomoc w zdobywaniu przez nie umiejętności oraz organizowanie imprez kulturalno-oświatowych i rekreacyjnych.

I. Stan bazy lokalowej

Powierzchnia nieruchomości gruntowej (w m ²)	Pomieszczenia					
	sale lekcyjne	pracownie		sala widowiskowa	świetlice	stolówki
		artystyczne	językowe			
4 730,00	-	11	-	1	-	-

III. Stan wyposażenia w urządzenia specjalistyczne

Liczba									
komputery		projektory multimedialne	rzutniki pisma	rzutniki przeźroczyste	kamery video	odtwarzacz DVD VHS	ksero	kolumny	kamery monitoring
ogółem	do użytku uczniów								
8	3	1	-	1	2	1	2	16	-

IV. Poziom wykształcenia nauczycieli (w osobach)

Poziom wykształcenia (w osobach)				
WMPP ¹	Licencjat	SN ²	Inne	Razem
14	-	1	-	15

¹ wyższe mgr z przygotowaniem pedagogicznym

² studium nauczycielskie

V. Stopnie awansu zawodowego nauczycieli

Stopień awansu zawodowego (w osobach)							
Stażysta		Kontraktowy		Mianowany		Dyplomowany	
2009	% ogółu	2009	% ogółu	2009	% ogółu	2009	% ogółu
-	-	1	6,67	3	20,00	11	73,34

VI. Osiągnięcia w konkursach ogólnopolskich

- Ogólnopolski Konkurs na Recenzję Teatralną w ramach Konfrontacji Amatorskiej Twórczości Regionu "KATAR'2008" organizowanym przez Wojewódzki Ośrodek Animacji Kulturalnej w Toruniu
- XI Ogólnopolski Przegląd Piosenki Turystycznej i Ekologicznej - Zduńska Wola 15 – 16.maja 2009
- IX Ogólnopolski Przegląd Twórczości Scenicznej Dzieci i Młodzieży „Naświetlania” 2009 (10 czerwca 2009)

17. Centrum Kształcenia Praktycznego w Inowrocławiu

Centrum realizuje zadania z zakresu przygotowania praktycznego młodzieży i dorosłych wynikające z programów nauczania na podstawie porozumień zawartych ze szkołami, a także inne zadania zlecone przez szkoły i organ prowadzący oraz inne jednostki organizacyjne i podmioty gospodarcze.

Do zadań Centrum w szczególności należy:

- 1) organizowanie zajęć praktycznych dla uczniów i słuchaczy szkół ponadgimnazjalnych i policealnych w pełnym zakresie programowym bądź w jego części;
- 2) organizowanie egzaminów potwierdzających kwalifikacje zawodowe dla uczniów i słuchaczy szkół zawodowych, techników i szkół policealnych, w trybie i na zasadach określonych w odrębnych przepisach;
- 3) organizowanie przysposobienia do pracy uczniów gimnazjów, uczących się w klasach przysposabiających do pracy zawodowej;
- 4) realizowanie innych zadań edukacyjnych zleconych przez organ prowadzący oraz inne jednostki organizacyjne i podmioty gospodarcze, a w szczególności:
 - a) organizowanie specjalistycznego doskonalenia nauczycieli przedmiotów zawodowych teoretycznych i praktycznej nauki zawodu w zakresie nowoczesnych technik i technologii wytwarzania,
 - b) organizowanie dla osób dorosłych kursów podwyższających kwalifikacje lub umożliwiających uzyskanie innych kwalifikacji (przekwalifikowanie) na zasadach określonych w odrębnych przepisach,
 - c) organizowanie egzaminów kwalifikacyjnych dla uczestników pozaszkolnych form kształcenia i na zasadach określonych w odrębnych przepisach,

- d) organizowanie kształcenia praktycznego dla młodocianych zatrudnionych przez zakład pracy w celu przygotowania zawodowego,
 - e) organizowanie zajęć uzupełniających w zakresie nauki zawodu dla młodocianych,
 - f) kształcenie w formie modułowej, zgodnie z programem nauczania dla danego zawodu lub profilu kształcenia ogólnie zawodowego,
 - g) pozaszkolne formy kształcenia umożliwiające spełnianie obowiązku nauki;
- 5) prowadzenie działalności usługowej związanej z kierunkami kształcenia na zasadach określonych odrębnymi przepisami.

I. Stan bazy lokalowej

Powierzchnia nieruchomości gruntowej (w m ²)	Pomieszczenia					świetlice	jadalnie
	sale lekcyjne	pracownie			-		
		komputerowe	językowe	specjalistyczne			
3 914,00	1	2	-	12	-	1	

II. Stan wyposażenia w urządzenia specjalistyczne

Liczba									
komputery		projektory multimedialne	rzutniki pisma	rzutniki przeźroczy	kamery video	odtwarzacz		kolumny	kamery monitoring
ogółem	do użytku uczniów					DVD	ksero		
78	61	2	11	2	1	3	2	2	8

Pracownia elektroniki pojazdowej

- stanowiska do badania silników wysokoprężnych
- stanowisko motronik 4.1 do badania silników benzynowych
- stanowiska do symulacji działania wyposażenia elektrycznego i elektronicznego pojazdów samochodowych

Pracownia energoelektroniki

- zestawy dydaktyczne do badania silników elektrycznych

Pracownia symulacji procesów skrawania CNC

- 7 stanowisk dydaktycznych do symulacji procesów skrawania ESPRIT
- 10 stanowisk dydaktycznych do symulacji procesów skrawania MTS
- tokarka sterowana numerycznie firmy HAAS
- pionowe centrum obróbki firmy HAAS

Pracownia zajęć praktycznych – spawalnia

- 3 urządzenia spawalnicze MIG – MAG

Pracownia specjalizacji zawodowej

- ekologiczne stacje lutownicze z pochłaniaczami par i pyłów

Pracownia – stacja diagnostyczna

- przyrząd do wykrywania usterek KTS – BOSCH
- zestawy przyrządów do diagnostyki pojazdów samochodowych

Pracownia specjalizacji zawodowej z zakresu elektroniki

- stanowiska dydaktyczne do programowania mikroprocesorów

III. Poziom wykształcenia nauczycieli (w osobach)

Poziom wykształcenia (w osobach)				
WMPP ¹	Licencjat	SN ²	Inne	Razem
14	1	3	12	30

¹ wyższe mgr z przygotowaniem pedagogicznym

² studium nauczycielskie

IV. Stopnie awansu zawodowego nauczycieli

Stopień awansu zawodowego (w osobach)							
Stażysta		Kontraktowy		Mianowany		Dyplomowany	
2009	% ogółu	2009	% ogółu	2009	% ogółu	2009	% ogółu
7	23,33	3	10,00	12	40,00	8	26,67

18. Bursa Szkolna nr 1–Zakład Budżetowy w Inowrocławiu

Bursa zapewnia opiekę i wychowanie w okresie pobierania nauki, poza miejscem zamieszkania, uczniom szkół ponadgimnazjalnych oraz w uzasadnionych przypadkach uczniom szkół gimnazjalnych i pomaturalnych.

W roku szkolnym 2008/2009 w Bursie przebywało 110 wychowanków: 23 uczniów I Liceum Ogólnokształcącego im. Jana Kasprówicza w Inowrocławiu, 21 uczniów II Liceum Ogólnokształcącego im. Marii Konopnickiej w Inowrocławiu, 14 uczniów III Liceum Ogólnokształcącego im. Królowej Jadwigi w Inowrocławiu, 7 uczniów Zespołu Szkół Ponadgimnazjalnych nr 1 im. Jana Pawła II w Inowrocławiu, 14 uczniów Zespołu Szkół Ponadgimnazjalnych nr 2 im. Genowefy Jaworskiej w Inowrocławiu, 3 uczniów Zespołu Szkół Ponadgimnazjalnych nr 3 im. Franciszka Zubrzyckiego w Inowrocławiu, 4 uczniów Zespołu Szkół Ponadgimnazjalnych nr 4 w Inowrocławiu, 6 uczniów Zespołu Szkół Ponadgimnazjalnych nr 5 im. gen. Władysława Sikorskiego w Inowrocławiu, 5 uczniów Centrum Kształcenia Ustawicznego im. Stefana Żeromskiego w Inowrocławiu oraz 13 uczniów Policealnej Szkoły Społecznej Medycznej „Medyk” w Inowrocławiu. W bieżącym roku szkolnym w Bursie znajduje się również 110 wychowanków.

I. Stan bazy lokalowej

Powierzchnia nieruchomości gruntowej (w m ²)	Pomieszczenia					
	klubowe	pracownie		sale gimnastyczne	świetlice	stołówki
		komputerowe	językowe			
7 270,00	1	1	-	-	1	1

II. Urządzenia rekreacyjno – sportowe (boiska, tory przeszkód)

Boisko do piłki ręcznej i piłki koszykowej pokryte masą asfaltową. Boiska te nie spełniają wymogów bezpieczeństwa.

III. Stan wyposażenia w urządzenia specjalistyczne

Liczba									
komputery		projektory multimedialne	rzutniki pisma	rzutniki przeźroczy	kamery video	odtwarzacz DVD VHS	ksero	kolumny	kamery monitoring
ogółem	do użytku uczniów								
12	6	-	-	-	-	3	3	2	13

IV. Poziom wykształcenia nauczycieli (w osobach)

Poziom wykształcenia (w osobach)				
WMPP ¹	Licencjat	SN ²	Inne	Razem
7	-	-	-	7

¹ wyższe mgr z przygotowaniem pedagogicznym

² studium nauczycielskie

V. Stopnie awansu zawodowego nauczycieli

Stopień awansu zawodowego (w osobach)							
Stażysta		Kontraktowy		Mianowany		Dyplomowany	
2009	% ogółu	2009	% ogółu	2009	% ogółu	2009	% ogółu
-	-	1	14,29	2	28,57	4	57,14

19. Poradnia Psychologiczno–Pedagogiczna w Inowrocławiu z filią w Kruszwicy

Poradnia udziela dzieciom i młodzieży pomocy psychologiczno-pedagogicznej, w tym pomocy logopedycznej, pomocy w wyborze kierunku kształcenia i zawodu, a także udziela rodzicom i nauczycielom pomocy psychologiczno-pedagogicznej związanej z wychowywaniem i kształceniem dzieci i młodzieży.

Do zadań Poradni należy w szczególności:

- 1) wspomaganie wszechstronnego rozwoju dzieci i młodzieży, efektywności uczenia się, nabywania i rozwijania umiejętności negocjacyjnego rozwiązywania konfliktów i problemów oraz innych umiejętności z zakresu komunikacji społecznej;
- 2) profilaktyka uzależnień i innych problemów dzieci i młodzieży, udzielanie pomocy psychologiczno - pedagogicznej dzieciom i młodzieży z grup ryzyka;
- 3) terapia zaburzeń rozwojowych i zachowań dysfunkcyjnych;
- 4) wspomaganie wychowawczej funkcji rodziny;
- 5) pomoc uczniom w dokonywaniu wyboru kierunku kształcenia zawodu i planowaniu kariery zawodowej;
- 6) prowadzenie edukacji prozdrowotnej wśród uczniów, rodziców i nauczycieli;
- 7) pomoc rodzicom i nauczycielom w diagnozowaniu i rozwijaniu potencjalnych możliwości oraz mocnych stron uczniów;
- 8) wspomaganie wychowawczej i edukacyjnej funkcji szkoły.

Na terenie działania Poradni (Powiatu Inowrocławskiego) jest 41 960 potencjalnych klientów.

W roku szkolnym 2008/2009 w Poradni przeprowadzono 4670 badań, wydano 2309 opinii i 2309 orzeczeń. Przyjęto na badania 2 932 dzieci, przeprowadzono 130 indywidualnych terapii, 1858 terapii grupowych. Przeprowadzono zajęcia grupowe aktywizujące do wyboru kierunku kształcenia i zawodu dla 264 osób. Udzielono pomocy w formie m.in. treningów, warsztatów, wykładów dla 74 nauczycieli, 190 rodziców, 49 pedagogów szkolnych i 59 innych.

I. Stan wyposażenia w urządzenia specjalistyczne

Liczba										
komputery		projektory multimedialne	rzutniki pisma	rzutniki przezroczyste	kamery video	odtwarzacz		ksero	kolumny	kamery monitoring
ogółem	do użytku uczniów					DVD	VHS			
19	16	-	-	-	-	1		3	-	-

Poradnia dysponuje 7 gabinetami psychologa, 6 gabinetami pedagoga, 1 gabinetem logopedy.

II. Poziom wykształcenia nauczycieli (w osobach)

Poziom wykształcenia (w osobach)				
WMPP ¹	Licencjat	SN ²	Inne	Razem
30	-	-	-	30

¹ wyższe mgr z przygotowaniem pedagogicznym

² studium nauczycielskie

III. Stopnie awansu zawodowego nauczycieli

Stopień awansu zawodowego (w osobach)							
Stażysta		Kontraktowy		Mianowany		Dyplomowany	
2009	% ogółu	2009	% ogółu	2009	% ogółu	2009	% ogółu
2	6,67	6	20,00	7	23,33	15	50,00

EGZAMIN ZAWODOWY

Egzamin potwierdzający kwalifikacje zawodowe jest formą oceny poziomu opanowania wiadomości i umiejętności z zakresu danego zawodu określonych w standardzie wymagań, ustalonym przez Ministra Edukacji Narodowej.

Egzamin ten, zwany również egzaminem zawodowym, jest egzaminem zewnętrznym. Umożliwia on uzyskanie porównywalnej i obiektywnej oceny poziomu osiągnięć zdającego poprzez zastosowanie jednolitych wymagań, kryteriów oceniania i zasad przeprowadzania egzaminu, opracowanych przez instytucje zewnętrzne, funkcjonujące niezależnie od systemu kształcenia.

W sesji letniej roku szkolnego 2008/2009 w szkołach ponadgimnazjalnych, dla których organem prowadzącym jest Powiat Inowrocławski, do egzaminu zawodowego przystąpili tegoroczni absolwenci czteroletniego technikum, trzyletniego technikum uzupełniającego oraz zasadniczej szkoły zawodowej, którzy ukończyli zajęcia dydaktyczno-wychowawcze w czerwcu 2009 roku oraz absolwenci z lat ubiegłych (absolwenci technikum i technikum uzupełniającego), którzy w poprzednich sesjach egzaminacyjnych:

- nie zdali jednego lub obu etapów egzaminu zawodowego,
- nie przystąpili do jednego z etapów egzaminu,
- z różnych przyczyn w ogóle nie przystąpili do egzaminu.

Egzamin potwierdzający kwalifikacje zawodowe składał się z dwóch etapów:

- **etapu pisemnego** przeprowadzanego w formie testu i złożonego z dwóch części, podczas których zdający rozwiązywali:
 - w części I – zadania sprawdzające wiadomości i umiejętności właściwe dla kwalifikacji w danym zawodzie,
 - w części II – zadania sprawdzające wiadomości i umiejętności związane z zatrudnieniem i działalnością gospodarczą.
- **etapu praktycznego** polegającego na wykonaniu przez zdającego zadania właściwego dla danego zawodu, sprawdzającego umiejętności właściwe dla danego zawodu opisane w standardzie wymagań egzaminacyjnych.

Warunkiem zdania etapu pisemnego egzaminu zawodowego było uzyskanie przez zdającego:

- co najmniej 50% możliwych do uzyskania punktów z części I oraz
- co najmniej 30% możliwych do uzyskania punktów z części II.

Warunkiem zdania etapu praktycznego egzaminu zawodowego było uzyskanie przez zdającego co najmniej 75% możliwych do uzyskania punktów.

Warunkiem zdania egzaminu i otrzymania przez zdającego dyplomu potwierdzającego kwalifikacje w danym zawodzie było zdanie obu etapów egzaminu.

Poniżej analiza wyników egzaminu potwierdzającego kwalifikacje zawodowe w roku szkolnym 2008/2009 w poszczególnych szkołach.

Zespół Szkół Ponadgimnazjalnych nr 1 im. Jana Pawła II w Inowrocławiu

1. Formy kształcenia na poziomie zasadniczym i technikum:

Uczniowie szkoły zawodowej odbywają zajęcia praktyczne w Centrum Kształcenia Praktycznego w Inowrocławiu. Uczniowie technikum odbywają zajęcia praktyczne:

- ◆ technik elektronik i technik teleinformatyk w Centrum Kształcenia Praktycznego,
- ◆ technik technologii żywności w zakładach przemysłu spożywczego,
- ◆ technik analityk, technik teleinformatyk i technik ochrony środowiska w szkole.

2. Analiza ilościowa według klas i zawodów

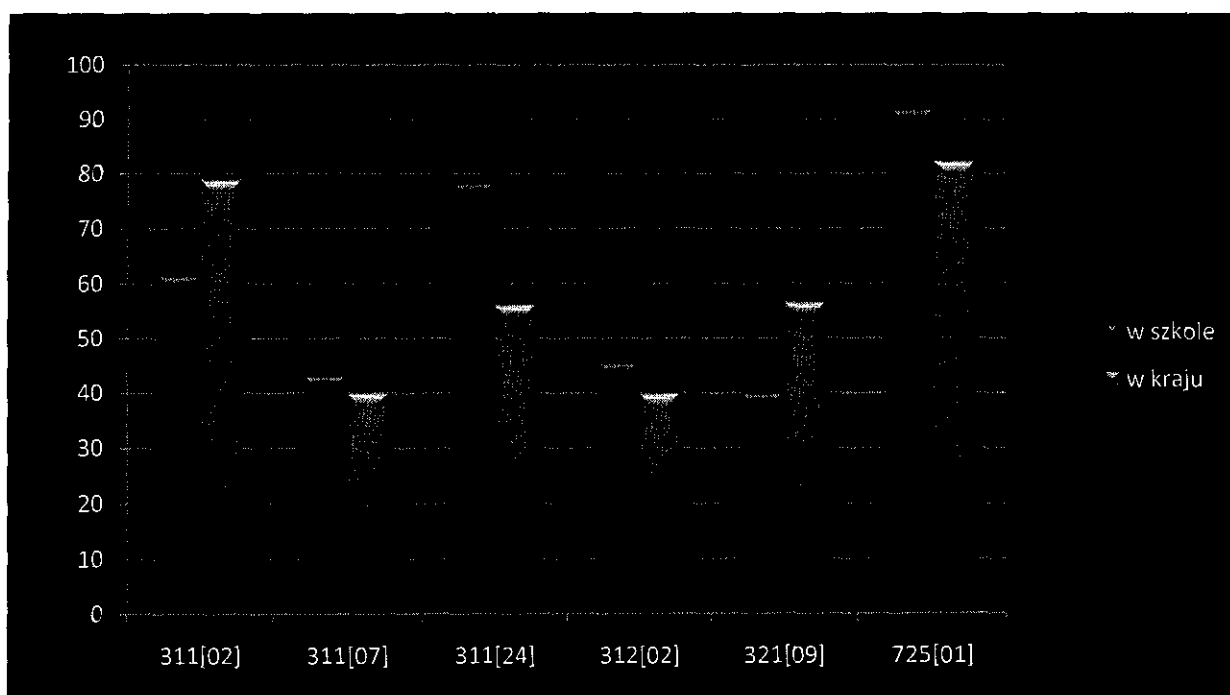
zawód	liczba uczniów rozpoczynających naukę	liczba uczniów kończących szkołę		liczba uczniów przystępujących do egzaminu	
	ilość	ilość	%	ilość	%
Technik analityk	19	14	73,7	13	92,9
Technik elektronik	36 (4-letnie)	28	77,8	27	96,4
	27(3-letnie)	18	66,7	17	94,4
Technik ochrony środowiska	34	24	70,6	23	95,8
Technik technologii żywności	20	16	80,0	15	93,8
Technik teleinformatyk	38	33	86,8	33	100,0
Technikum ogółem	174	133	76,4	128	96,2
Monter-elektronik	31	25	80,6	25	100,0

3. Liczba absolwentów zdających egzamin potwierdzający kwalifikacje zawodowe w poszczególnych zawodach:

zawód	symbol cyfrowy zawodu	liczba osób, które zdały (udział procentowy)			
		ETAP I	ETAP II	OTRZYMAŁO DYPLOM	
Technik analityk	311[02]	8 (61,5%)	9 (69,2%)	8 (61,5%)	
Technik elektronik	311[07]	T4	25 (92,6%)	18 (66,7%)	17 (62,9%)
		T3	11 (64,7%)	5 (29,4%)	4 (23,5%)
Technik ochrony środowiska	311[24]	22 (95,7%)	18 (78,3%)	18 (78,3%)	
Technik teleinformatyk	312[02]	31 (93,9%)	16 (48,5%)	15 (45,5%)	
Technik technologii żywności	321[09]	10 (66,7%)	7 (46,7%)	6 (40,0%)	
Technikum ogółem		107 (83,6%)	73 (57%)	68 (53,1%)	
Monter-elektronik	725[01]	23 (92%)	25 (100%)	23 (92,0%)	

4. Porównanie wyników egzaminów potwierdzających kwalifikacje zawodowe (zdawalność w %) z wynikami krajowymi:

zawód	symbol cyfrowy zawodu	wynik w kraju (%)	wynik w szkole (%)
Technik analityk	311[02]	78,9	61,5
Technik elektronik	311[07]	T4	62,9
		T3	23,5
Technik ochrony środowiska	311[24]	56,2	78,3
Technik teleinformatyk	312[02]	40,0	45,5
Technik technologii żywności	321[09]	56,6	40,0
Monter elektronik	725[01]	82,3	92,0



5. Na podstawie analizy wyników egzaminów potwierdzających kwalifikacje zawodowe Zespoły Przedmiotowe opracowały następujące zadania na rok szkolny 2009/2010:

- 1) zapoznanie wszystkich uczniów klas pierwszych z informatorem dla danego zawodu;
- 2) zobowiązanie uczniów klas kończących do szczegółowego zapoznania się z informatorem zawodowym w terminie do końca września;
- 3) wykorzystywanie informatorów na wszystkich zajęciach zawodowych od klas pierwszych w ciągu całego cyklu kształcenia;
- 4) zapoznanie wszystkich nauczycieli przedmiotów zawodowych ze sprawozdaniem z egzaminów potwierdzających kwalifikacje zawodowe w sesji letniej roku szkolnego 2008/2009 opracowanym przez OKE w Gdańsku;

- 5) przeprowadzanie badania wyników z przedmiotów zawodowych – testy konstruowane zgodnie ze strukturą wymagań egzaminacyjnych;
- 6) na zajęciach praktycznych i laboratoryjnych wprowadzone będzie opracowywanie ćwiczeń zgodnie ze standardami egzaminu zawodowego etapu praktycznego (dokonywanie analizy wyników, wyciąganie wniosków, porównywanie z normami, parametrami katalogowymi itp.);
- 7) sprawdzanie wyników nauczania z danej partii materiału przedmiotów zawodowych, prowadzone będzie metodą testów zgodnie z wymaganiami egzaminacyjnymi etapu pisemnego;
- 8) przeprowadzanie próbnego egzaminu zawodowego dla wszystkich zawodów w terminie do końca I semestru. Szczegółowa analiza przedstawiana będzie uczniom; na bieżąco będą uzupełniane braki i korygowane błędy. Ogólne wyniki egzaminu próbnego będą przedstawiane rodzicom;
- 9) ćwiczenia pisania projektu realizacji prac, ze szczególnym uwzględnieniem elementów, które sprawiały zdającym w poszczególnych zawodach największą trudność ze szczególnym uwzględnieniem elementów najwyżej punktowanych;
- 10) wyposażenie pracowni w specjalistyczny sprzęt, oprogramowanie komputerowe, normy, katalogi zgodnie ze standardami wymagań egzaminacyjnych;
- 11) praktyki zawodowe uczniów organizowane będą w zakładach dających największe możliwości doskonalenia umiejętności zawodowych.

Zespół Szkół Ponadgimnazjalnych nr 2 im. Genowefy Jaworskiej w Inowrocławiu

1. Formy kształcenia na poziomie zasadniczym i technikum

Większość uczniów szkoły odbywa praktyczną naukę zawodu na terenie szkoły. Jedynie uczniowie klasy wielozawodowej (pracownicy młodociani) odbywają te zajęcia w zakładach pracy. Szkoła nie prowadzi nauczania przedmiotów zawodowych ani egzaminów dla uczniów klas wielozawodowych. Uczniowie ci zdają egzamin w Cechu Rzemiosł Różnych.

2. Analiza ilościowa według klas i zawodów

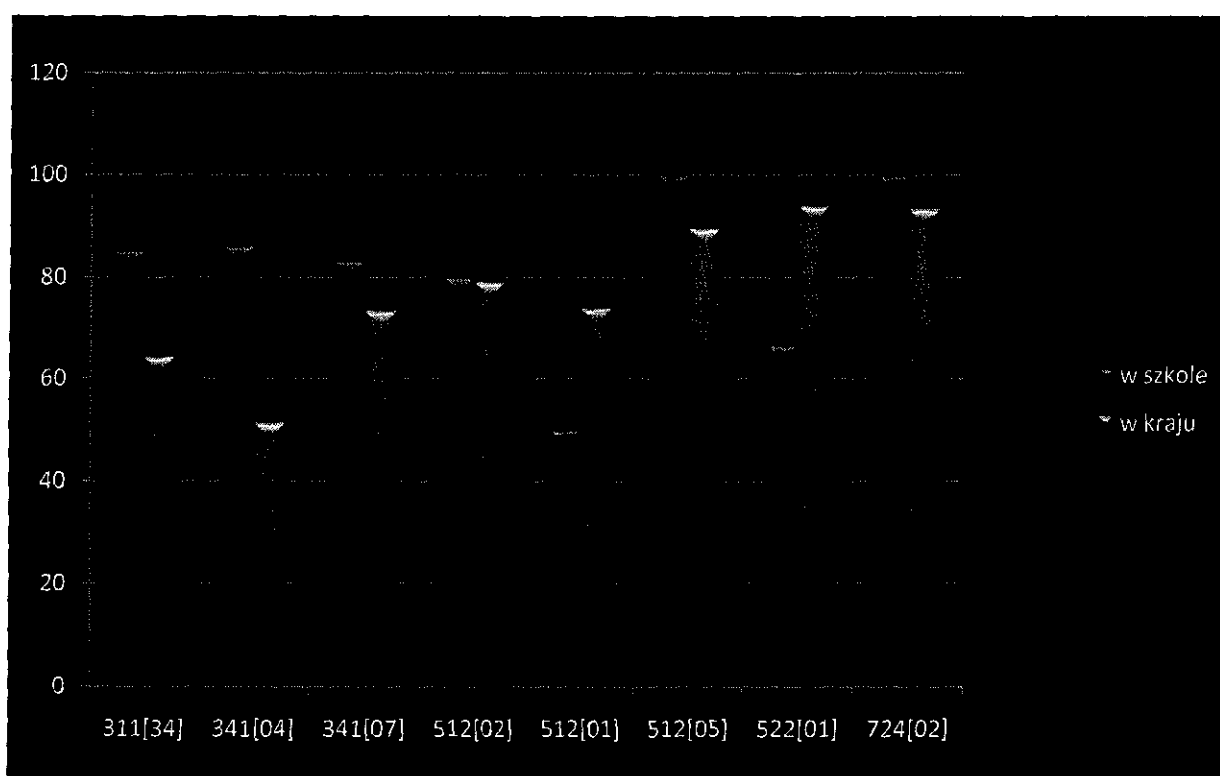
zawód	liczba uczniów rozpoczynających naukę	liczba uczniów kończących szkołę		liczba uczniów przystępujących do egzaminu	
	ilość	ilość	%	ilość	%
Technik technologii odzieży	8	7	87,5	7	100
Technik hotelarstwa	37	36	97,3	36	100
Technik organizacji usług gastronomicznych	35	18	51,4	18	100
Technik kucharz	36	21	58,3	20	95,23
Technik kelner	20	20	100	18	90,00
Technikum ogółem	136	102	75,00	99	97,06
Kucharz małej gastronomii	72	48	66,6	41	85,4
Sprzedawca	3	3	100	3	100
Elektromechanik pojazdów samochodowych	1	1	100	1	100
Zasadnicze ogółem	76	52	68,42	45	86,53

3. Liczba absolwentów zdających egzamin potwierdzający kwalifikacje zawodowe w poszczególnych zawodach:

zawód	symbol cyfrowy zawodu	liczba osób, które zdały (udział procentowy)		
		ETAP I	ETAP II	OTRZYMAŁO DYPLOM
Technik technologii odzieży	311[34]	6 (85,7%)	6 (85,7%)	6 (85,7%)
Technik hotelarstwa	341[04]	33 (91,7%)	33 (91,7%)	31 (86,1%)
Technik organizacji usług gastronomicznych	341[07]	17 (94,4%)	15 (83,3%)	15 (83,3%)
Technik kucharz	512[02]	18 (90%)	18 (90%)	16 (80%)
Technik kelner	512[02]	17 (94,4%)	9 (50%)	9 (50%)
Technikum ogółem		91 (91,9%)	81 (81,8%)	77 (77,8%)
Kucharz małej gastronomii	512[05]	41 (100%)	41 (100%)	41 (100%)
Sprzedawca	522[01]	3 (100%)	2 (66,7%)	2 (66,7%)
Elektromechanik pojazdów samochodowych	724[02]	1 (100%)	1 (100%)	1 (100%)
Zasadnicze ogółem		45 (100%)	44 (97,8%)	44 (97,8%)

4. Porównanie wyników egzaminów potwierdzających kwalifikacje zawodowe (zdawalność w %) z wynikami krajowymi:

zawód	symbol cyfrowy zawodu	wynik w kraju (%)	wynik w naszej szkole (%)
Technik technologii odzieży	311[34]	64,3%	85,7%
Technik hotelarstwa	341[04]	51,3%	86,1%
Technik organizacji usług gastronomicznych	341[07]	73,4%	83,3%
Technik kucharz	512[02]	79,1%	80%
Technik kelner	512[01]	73,9%	50%
Kucharz małej gastronomii	512[05]	89,6%	100%
Sprzedawca	522[01]	94%	66,7%
Elektromechanik pojazdów samochodowych	724[02]	93,4%	100%



5. Na podstawie analizy wyników egzaminów potwierdzających kwalifikacje zawodowe Zespoły Przedmiotowe opracowały następujące zadania na rok szkolny 2009/2010:

- 1) zintensyfikowanie przygotowania do egzaminu praktycznego, zwłaszcza w klasach technikum kelner, poprzez:

- szczegółowe omówienie standardów oraz wymagań egzaminacyjnych w poszczególnych klasach ze sprawdzeniem opanowania ich znajomości (test),
 - wprowadzanie elementów projektu na każdej lekcji technologii, a także na zajęciach praktycznych,
 - zwiększenie ilości zadań domowych dotyczących samodzielnego opracowywania projektów,
 - szczegółowe opracowywanie schematów blokowych dla wszystkich potraw sporządzanych na lekcji technologii oraz na warsztatach szkolnych – zaprowadzenie teczek ze schematami;
- 2) przeprowadzenie fakultetów dla przedmiotów zawodowych dla uczniów poszczególnych klas kończących naukę w zawodzie;
 - 3) przeprowadzenie egzaminów próbnych, dokładna ich analiza i omówienie z uczniami słabych i mocnych stron egzaminu. Dla klas, które wypadną najslabiej przeprowadzenie powtórnego egzaminu próbnego;
 - 4) intensywne powtarzanie i utrwalanie całego zakresu materiału przedmiotów zawodowych w poszczególnych klasach i przeprowadzanie licznych testów zamkniętych sprawdzających na bieżąco poziom opanowanej wiedzy przez uczniów.

Zespół Szkół Ponadgimnazjalnych nr 3 im. Franciszka Zubrzyckiego w Inowrocławiu

1. Formy kształcenia na poziomie zasadniczym i technikum:

Wszystkie zajęcia praktyczne odbywają się w Centrum Kształcenia Praktycznego. Zawód technikum poligraf odbywa praktykę w zakładzie poligraficznym.

2. Analiza ilościowa według klas i zawodów

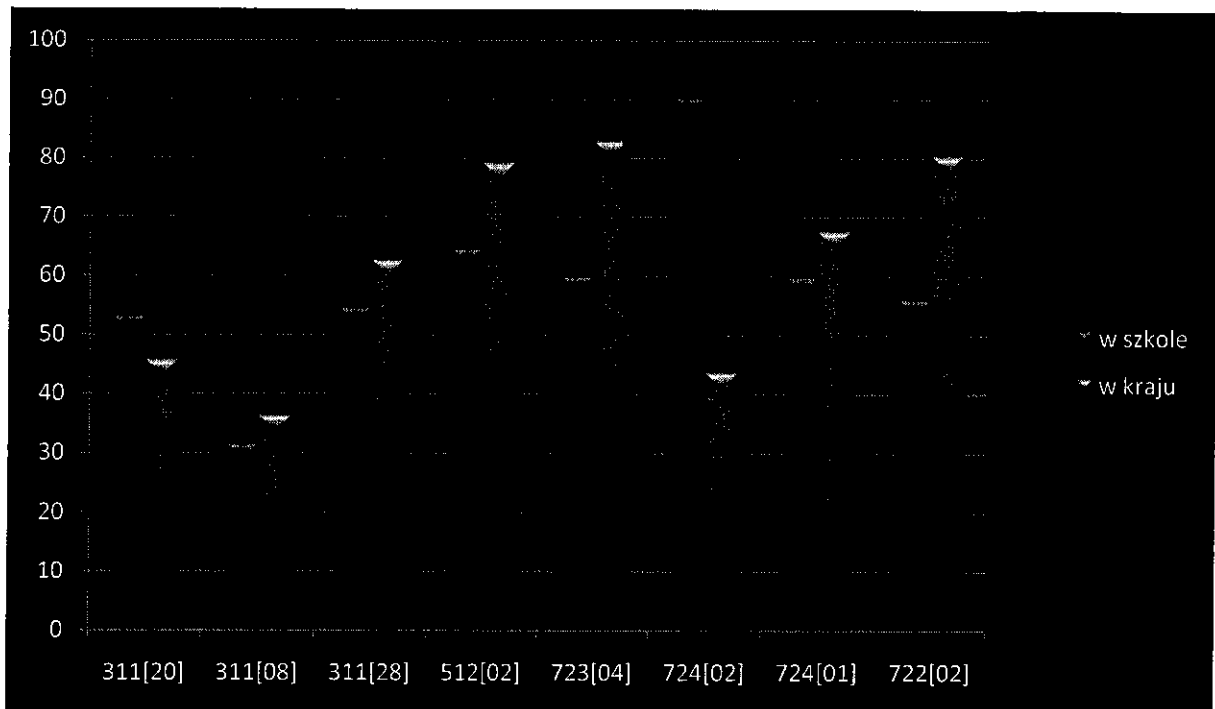
zawód	liczba uczniów rozpoczynających naukę	liczba uczniów kończących szkołę		liczba uczniów przystępujących do egzaminu	
	ilość	ilość	%	ilość	%
Technik mechanik	53	31	58,4%	30	96,7%
Technik elektryk	32	30	62,5%	19	95%
Technik poligraf	38	37	97,3%	31	83,7%
Technikum ogółem	123	98	79,67%	80	81,63%
Kucharz	25	17	68,0%	17	100%
Mechanik pojazdów samochodowych	49	35	71,4%	35	100%
Elektromechanik pojazdów samochodowych	32	21	65,6%	21	100%
Elektryk	22	5	22,7%	5	100%
Operator obrabiarek skrawających	26	17	65,3%	16	94,1%
Zasadnicze ogółem	154	95	61,69%	94	98,95%

3. Liczba absolwentów zdających egzamin potwierdzający kwalifikacje zawodowe w poszczególnych zawodach:

zawód	symbol cyfrowy zawodu	liczba osób, które zdały (udział procentowy)		
		ETAP I	ETAP II	OTRZYMAŁO DYPLOM
Technik mechanik	311[20]	26 (86,6%)	18 (60%)	16 (53,3%)
Technik elektryk	311[08]	9 (47,3%)	14 (73,7%)	6 (31,6%)
Technik poligraf	311[28]	24 (77,41%)	20 (64,5%)	17 (54,8%)
Technikum ogółem		59 (73,75%)	52 (65%)	39 (48,75%)
Kucharz	512[02]	14 (82,3%)	12 (70,5%)	11 (64,7%)
Mechanik pojazdów samochodowych	723[04]	23 (65,7%)	29 (82,85%)	21 (60,0%)
Elektromechanik pojazdów samochodowych	724[02]	20 (95,2%)	20 (95,2%)	19 (90,5%)
Elektryk	724[01]	3 (60,0%)	4 (80,0%)	3 (60,0%)
Operator obrabiarek skrawających	722[02]	11 (68,7%)	13 (81,25%)	9 (56,2%)
Zasadnicze ogółem		71 (76,28%)	78 (82,97%)	63 (67,02%)

4. Porównanie wyników egzaminów potwierdzających kwalifikacje zawodowe (zdawalność w %) z wynikami krajowymi:

zawód	symbol cyfrowy zawodu	wynik w kraju (%)	wynik w szkole (%)
technik mechanik.	311[20]	45,8	53,3
technik elektryk	311[08]	36,3	31,6
technik poligraf	311[28]	62,7	54,8
kucharz	512[02]	79,1	64,7
mechanik pojazdów samochodowych	723[04]	82,9	60,0
elektromechanik pojazdów samochodowych	724[02]	43,7	90,5
elektryk	724[01]	67,6	60,0
operator obrabiarek skrawających	722[02]	80,4	56,2



5. Na podstawie analizy wyników egzaminów potwierdzających kwalifikacje zawodowe Zespoły Przedmiotowe opracowały następujące zadania na rok szkolny 2009/2010:

- 1) kontynuowanie zajęć fakultatywnych przygotowujących do egzaminu zawodowego w klasach ZSZ i technikum;
- 2) położenie nacisku na uczenie strategii rozwiązywania zadań w różnych formach w wyznaczonym czasie;
- 3) opracowanie w zespole zestawu ćwiczeń, zadań do realizacji standardów egzaminacyjnych;
- 4) współpracowanie z Centrum Kształcenia Praktycznego w zakresie przygotowania uczniów do egzaminu zewnętrznego w klasach ZSZ i technikum (etap praktyczny egzaminu);
- 5) przeprowadzenie wzorem lat ubiegłych egzaminów próbnych w klasach ZSZ i technikum;
- 6) przygotowanie uczniów, poprzez eliminacje klasowe, do konkursów zawodowych, np. do konkursu klas III ZSZ o tytuł „Najlepszego w zawodzie mechanika pojazdów samochodowych” lub dla klasy IV T/4 „Olimpiady wiedzy technicznej”.

Zespół Szkół Ponadgimnazjalnych nr 4 w Inowrocławiu

1. Formy kształcenia na poziomie zasadniczym i technikum:

Wszyscy uczniowie technikum realizują praktyki zawodowe w bankach i zakładach pracy (produkcyjnych, handlowych, usługowych).

2. Analiza ilościowa według klas i zawodów

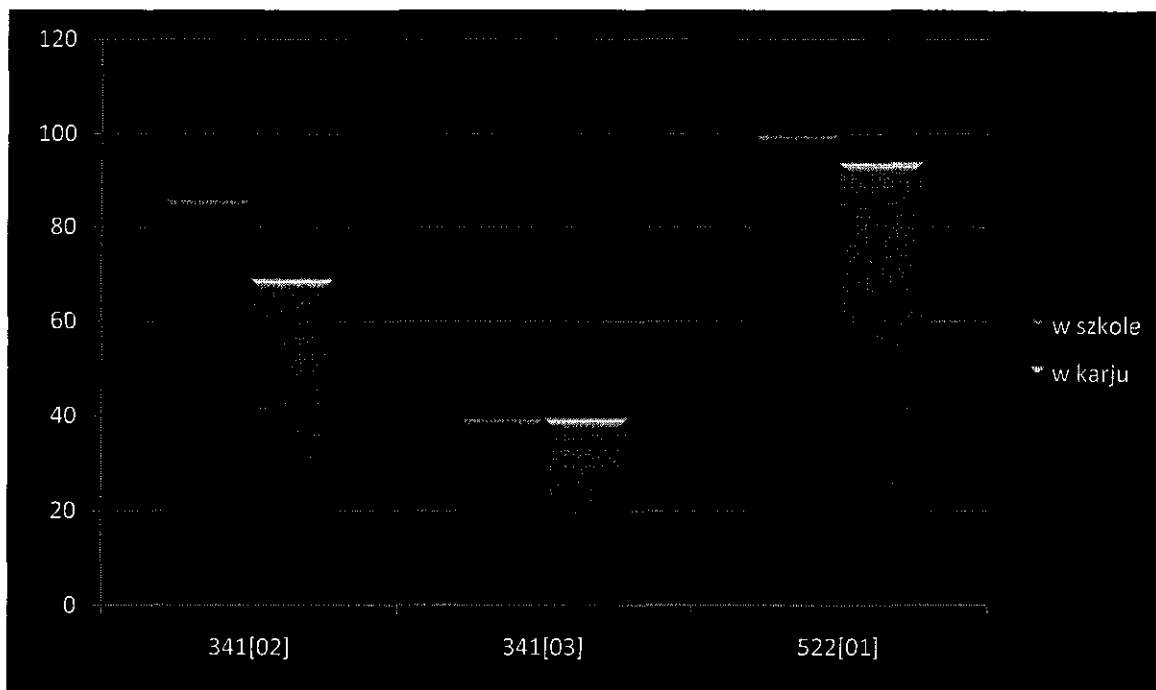
zawód	liczba uczniów rozpoczynających naukę	liczba uczniów kończących szkołę		liczba uczniów przystępujących do egzaminu	
	ilość	ilość	%	ilość	%
Technik ekonomista	104	99	95,19	93	93,93
Technik handlowiec	64	45	70,31	43	95,55
Technikum ogółem	168	144	85,71%	136	94,44
sprzedawca	37	32	86,48	29	90,62

3. Liczba absolwentów zdających egzamin potwierdzający kwalifikacje zawodowe w poszczególnych zawodach:

zawód	symbol cyfrowy zawodu	liczba osób, które zdały (udział procentowy)		
		ETAP I	ETAP II	OTRZYMAŁO DYPLOM
Technik ekonomista	341[02]	93 (100%)	80 (86,02%)	80 (86,02%)
Technik handlowiec	341[03]	37 (86,04%)	17 (39,53%)	17 (39,53%)
Technikum ogółem		130 (95,58%)	97 (71,32%)	97 (71,32%)
sprzedawca	522[01]	29 (100%)	29 (100%)	29 (100%)

4. Porównanie wyników egzaminów potwierdzających kwalifikacje zawodowe (zdawalność w %) z wynikami krajowymi:

zawód	symbol cyfrowy zawodu	wynik w kraju (%)	wynik w szkole (%)
Technik ekonomista	341[02]	69,1%	86,02%
Technik handlowiec	341[03]	39,6%	39,53%
sprzedawca	522[01]	94 %	100%



5. Na podstawie analizy wyników egzaminów potwierdzających kwalifikacje zawodowe Zespoły Przedmiotowe opracował następujące zadania na rok szkolny 2009/2010:

- 1) przeprowadzenie egzaminu próbnego oraz analiza wyników tego egzaminu;
- 2) ciągle doskonalenie umiejętności sposobu pisania i realizacji projektu prac zadań egzaminacyjnych;
- 3) współpraca nauczycieli przedmiotów ekonomicznych w celu utrzymania wysokiego poziomu zdawalności egzaminów zawodowych;
- 4) rozwiązywanie cząstkowych zadań (związanych z analizą ekonomiczną, analizą finansową, badaniami marketingowymi, promocją przedsiębiorstwa);
- 5) dodatkowe zajęcia dla uczniów poświęcone rozwiązywaniu testów i zadań praktycznych.
- 6) zwiększenie ilości ćwiczeń dotyczących wypełniania dokumentów;
- 7) współpraca z nauczycielami języków obcych (dotyczy zawodu technika handlowca w zakresie słownictwa zawodowego);
- 8) stworzenie pracowni wyposażonej w odpowiednie stanowiska w celu ćwiczenia etapu praktycznego dla zawodu sprzedawcy;
- 9) korzystanie z programu autorskiego z matematyki w celu pogłębienia umiejętności dokonywania obliczeń dotyczących handlu.

Zespół Szkół Ponadgimnazjalnych nr 5 im. gen. W. Sikorskiego w Inowrocławiu

1. Formy kształcenia na poziomie zasadniczym i technikum:

Wszyscy uczniowie szkoły zawodowej i technikum realizują praktyki zawodowe w zakładach pracy.

2. Analiza ilościowa według klas i zawodów

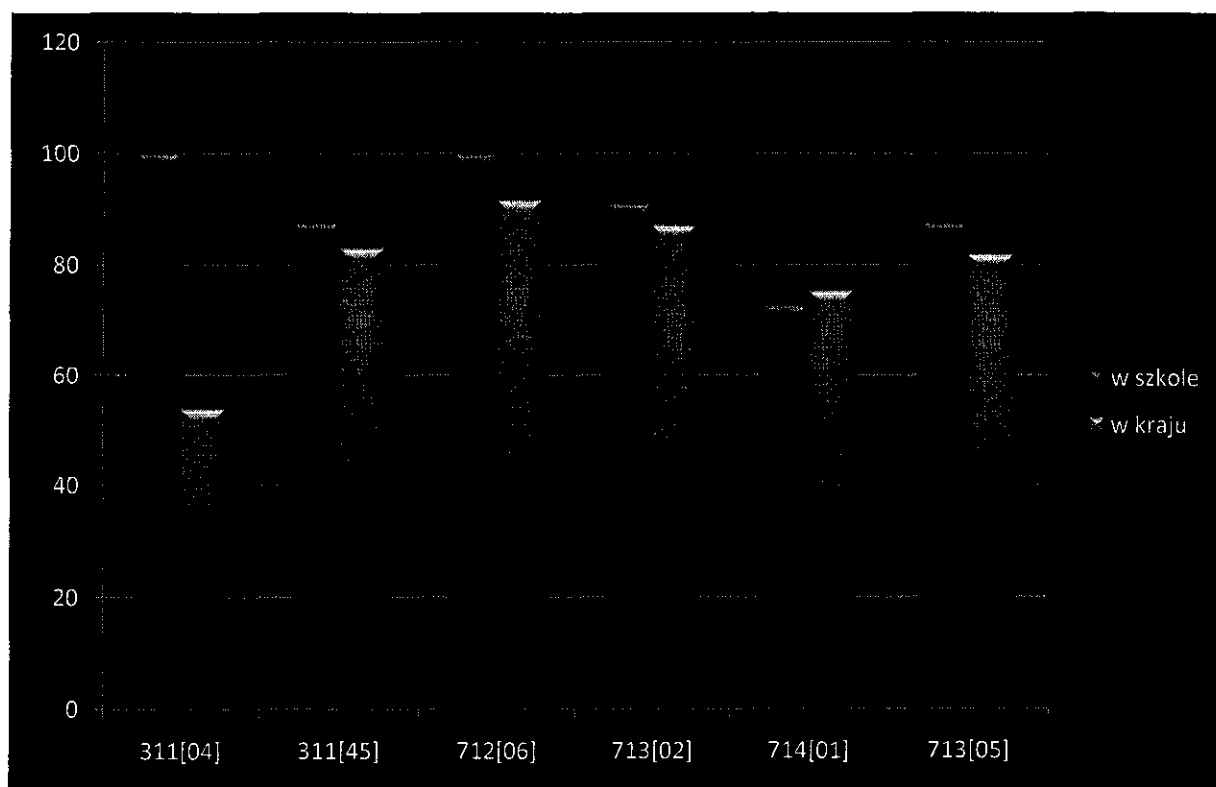
zawód	liczba uczniów rozpoczynających naukę		liczba uczniów kończących szkołę		liczba uczniów przystępujących do egzaminu	
	ilość		ilość	%	ilość	%
Technik budownictwa	50		20	40,00	19	95,00
Technik drogownictwa	17		17	100,00%	16	94,1%
Technikum ogółem	67		37	55,22	35	94,59
Murarz	19		11	57,9%	11	57,9%
Monter instalacji i urządzeń sanitarnych	18		12	66,6%	11	91,66%
Malarz – tapeciarz	18		12	66,6%	11	91,66%
posadzkarz	15		8	53,3%	8	100%
Zasadnicze ogółem	70		43	61,42%	41	95,34%

3. Liczba absolwentów zdających egzamin potwierdzający kwalifikacje zawodowe w poszczególnych zawodach:

zawód	symbol cyfrowy zawodu	liczba osób, które zdały (udział procentowy)		
		ETAP I	ETAP II	OTRZYMAŁO DYPLOM
Technik budownictwa	311[04]	19 (100%)	19 (100%)	19 (100%)
Technik drogownictwa	311[45]	16 (100%)	14 (87,50%)	14 (87,50)
Technikum ogółem		35 (100%)	33 (94,29%)	33 (94,29%)
Murarz	712[06]	11 (100%)	11 (100%)	11 (100%)
Monter instalacji i urządzeń sanitarnych	713[02]	11 (100%)	10 (90,90%)	10 (90,90%)
Malarz – tapeciarz	714[01]	11 (100%)	8 (72,72%)	8 (72,72%)
posadzkarz	713[05]	8 (100%)	7 (87,50%)	7 (87,50%)
Zasadnicze ogółem		41 (100%)	36 (87,80%)	36 (87,80%)

4. Porównanie wyników egzaminów potwierdzających kwalifikacje zawodowe (zdawalność w %) z wynikami krajowymi:

zawód	symbol cyfrowy zawodu	wynik w kraju (%)	wynik w szkole (%)
Technik budownictwa	311[04]	53,8%	100%
Technik drogownictwa	311[45]	83%	87,5%
Murarz	712[06]	91,5%	100%
Monter instalacji i urządzeń sanitarnych	713[02]	87,1%	90,9%
Malarz – tapeciarz	714[01]	75,3%	72,7%
posadzkarz	713[05]	81,8%	87,5%



5. Na podstawie analizy wyników egzaminów potwierdzających kwalifikacje zawodowe Zespoły Przedmiotowe opracowały następujące zadania na rok szkolny 2009/2010:

- 1) urozmaicenie na zajęciach lekcyjnych metod nauczania przedmiotów zawodowych;
- 2) prowadzenie dodatkowych zajęć pozalekcyjnych, wyrównujących braki młodzieży w tematyce budowlanej;
- 3) prowadzenie fakultetów z przedmiotów zawodowych;
- 4) kontrolowanie frekwencji uczniów na zajęciach szkolnych i pozaszkolnych;
- 5) motywowanie uczniów do systematycznej nauki;
- 6) kontrolowanie praktyki zawodowej uczniów.

Zespół Szkół Ponadgimnazjalnych w Kobylnikach

1. Formy kształcenia na poziomie technikum:

Zajęcia edukacyjne odbywają się w klasopracowniach na terenie szkoły.

Zajęcia praktyczne: na bazie „KOM-ROL” Kobylniki, w okolicznych przedsiębiorstwach, instytucjach oraz gospodarstwach indywidualnych.

Wszyscy uczniowie technikum realizują praktyki zawodowe w gospodarstwach indywidualnych, okolicznych przedsiębiorstwach, zakładach zieleni miejskiej, bankach, urzędach, instytucjach.

2. Analiza ilościowa według klas i zawodów

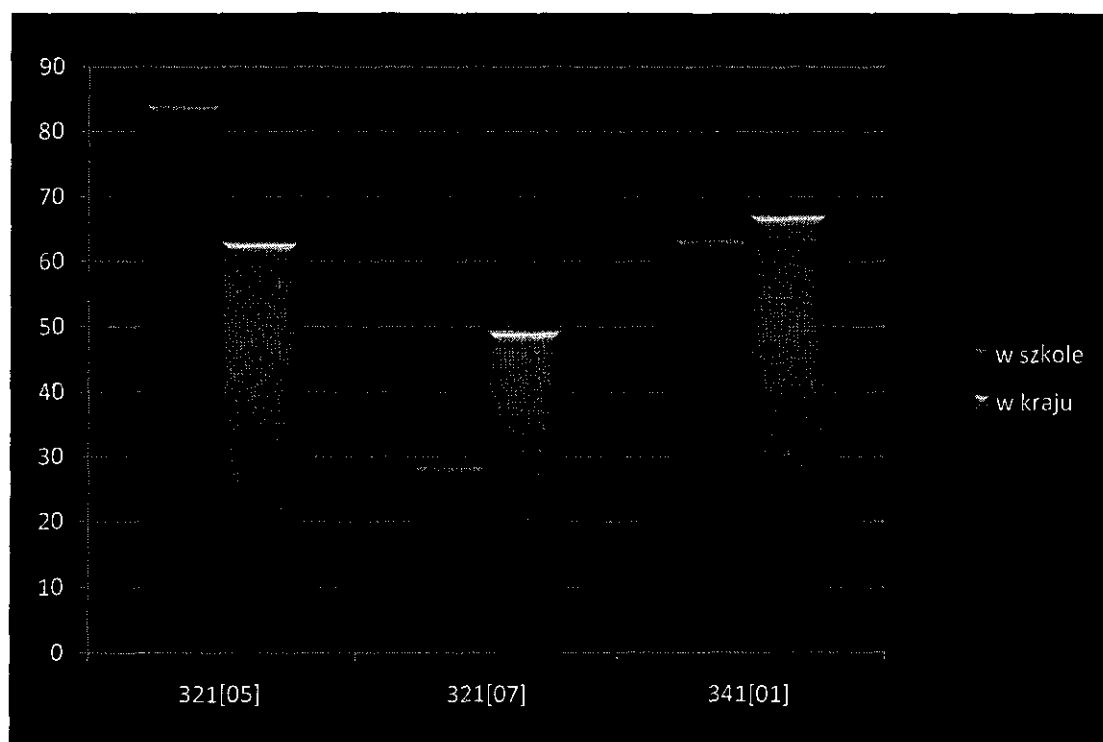
zawód	liczba uczniów rozpoczynających naukę	liczba uczniów kończących szkołę		liczba uczniów przystępujących do egzaminu	
	ilość	ilość	%	ilość	%
Technik rolnik	35	24	69,0%	19	79,16%
Technik architektury krajobrazu	20	10	50,0%	7	70,0%
Technik agrobiznesu	21	15	71,0%	11	73,33%
Technikum ogółem	76	49	64,47%	37	75,51%

3. Liczba absolwentów zdających egzamin potwierdzający kwalifikacje zawodowe w poszczególnych zawodach:

zawód	symbol cyfrowy zawodu	liczba osób, które zdały (udział procentowy)		
		ETAP I	ETAP II	OTRZYMAŁO DYPLOM
Technik rolnik	321[05]	19 (100%)	19 (100%)	16 (84,2%)
Technik architektury krajobrazu	341[01]	7 (100%)	2 (28,6%)	2 (28,6)
Technik agrobiznesu	321[07]	11 (100%)	7 (63,6%)	7 (63,6%)
Technikum ogółem		37 (100%)	28 (77,77%)	25 (67,56%)

4. Porównanie wyników egzaminów potwierdzających kwalifikacje zawodowe (zdawalność w %) z wynikami krajowymi:

zawód	symbol cyfrowy zawodu	wynik w kraju (%)	wynik w szkole (%)
Technik rolnik	321[05]	63,0%	84,2%
Technik architektury krajobrazu	341[01]	49,4%	28,6%
Technik agrobiznesu	321[07]	67,2%	63,6%



5. Na podstawie analizy wyników egzaminów potwierdzających kwalifikacje zawodowe Zespoły Przedmiotowe opracowały następujące zadania na rok szkolny 2009/2010:

- 1) opracowanie w zespole zestawu ćwiczeń, zadań do realizacji standardów egzaminacyjnych;
- 2) przeprowadzenie fakultetów dla przedmiotów zawodowych dla uczniów poszczególnych klas kończących naukę w zawodzie;
- 3) przeprowadzenie egzaminów próbnych, dokładna ich analiza i omówienie z uczniami słabych i mocnych stron egzaminu. Dla klas, które wypadną najslabiej przeprowadzenie powtórnego egzaminu próbnego;
- 4) ćwiczenia pisania projektu realizacji prac, ze szczególnym uwzględnieniem elementów, które sprawiały zdającym w poszczególnych zawodach największą trudność ze szczególnym uwzględnieniem elementów najwyżej punktowanych.

Zespół Szkół Ponadgimnazjalnych im. Kazimierza Wielkiego w Kruszwicy

1. Formy kształcenia na poziomie zasadniczym i technikum:

W szkole odbywają się zajęcia z teoretycznych przedmiotów zawodowych dla zawodów kucharz małej gastronomii, sprzedawca, mechanik pojazdów samochodowych. Dla pozostałych zawodów w formie kursów dla organizowanych przez Okręgowy Ośrodek Doksztalcania Zawodowego w Bydgoszczy. Zajęcia z praktycznej nauki zawodu odbywają się u pracodawców, z którymi uczniowie podpisują umowy o pracę w celu przygotowania zawodowego jako pracownicy młodociani.

2. Analiza ilościowa według klas i zawodów

zawód	liczba uczniów rozpoczynających naukę	liczba uczniów kończących szkołę		liczba uczniów przystępujących do egzaminu	
	ilość	ilość	%	ilość	%
Technik informatyk	43	29	67,44%	28	96,55%
Technik organizacji usług gastronomicznych	19	15	78,95%	15	100%
Technik technologii żywności	13	6	46,15%	6	100%
Technikum ogółem	75	50	66,66%	49	98%
Kucharz małej gastronomii	19	13	68,42%	9	69,23%
Sprzedawca	15	14	93,33%	11	78,57%
Malarz- tapingier	7	2	28,57%	0	-
Lakiernik	2	2	100%	1	50,00%
fryzjer	4	4	100%	4	100%
Murarz	2	2	100%	1	50%
Monter instalacji i urządzeń sanitarnych	2	2	100%	2	100%
Mechanik pojazdów samochodowych	20	20	100%	4	20%
Elektryk	3	3	100%	3	100%
Cukiernik	2	2	100%	0	0
Piekarz	4	1	25,0%	0	0
stolarz	3	1	33,33%	0	0
Mechanik operator pojazdów i maszyn rolniczych	3	1	33,33%	0	0
Zasadnicze ogółem	86	67	77,9%	35	52,23%

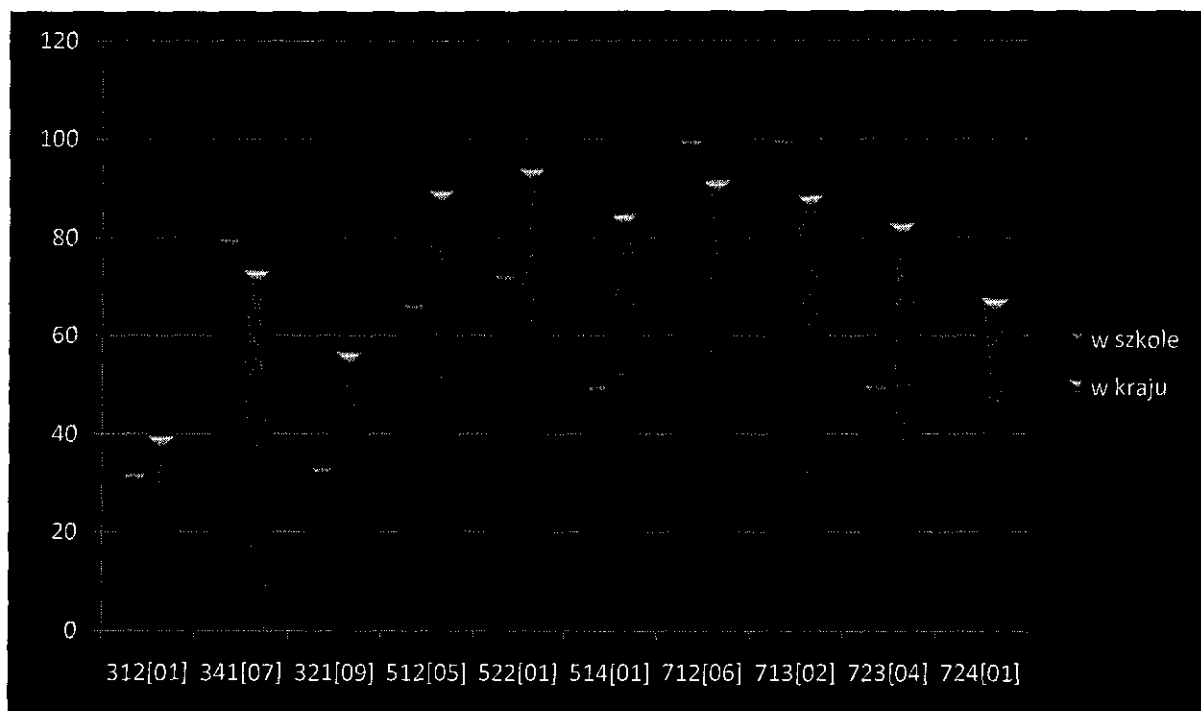
3. Liczba absolwentów zdających egzamin potwierdzający kwalifikacje zawodowe w poszczególnych zawodach:

zawód	symbol cyfrowy zawodu	liczba osób, które zdały (udział procentowy)		
		ETAP I	ETAP II	OTRZYMAŁO DYPLOM
Technik informatyk	312[01]	11 (39,28%)	13 (46,43%)	9 (32,14%)
Technik organizacji usług gastronomicznych	341[07]	15 (100%)	12 (80%)	12 (80%)
Technik technologii żywności	321[09]	6 (100%)	2 (33,33%)	2 (33,33%)
Technikum ogółem		32 (65,30%)	27 (55,10%)	23 (46,93%)
Kucharz małej gastronomii	512[05]	7 (77,77%)	8 (88,88%)	6 (66,66%)
Sprzedawca	522[01]	10 (90,90%)	9 (100%)	8 (72,72%)
Lakiernik	714[03]	1 (100%)	1 (100%)	1 (100%)
Fryzjer	514[01]	3 (75%)	3 (100%)	2 (50%)
Murarz	712[06]	1 (100%)	1 (100%)	1 (100%)
Monter instalacji i urządzeń sanitarnych	713[02]	2 (100%)	2 (100%)	2 (100%)
Mechanik pojazdów samochodowych	723[04]	3 (75%)	4 (100%)	2 (50%)
elektryk	724[01]	3 (100%)	0	0
Zasadnicze ogółem		30 (85,71%)	28 (80%)	22 (62,85%)

4. Porównanie wyników egzaminów potwierdzających kwalifikacje zawodowe (zdawalność w %) z wynikami krajowymi:

zawód	symbol cyfrowy zawodu	wynik w kraju (%)	wynik w szkole (%)
Technik informatyk	312[01]	39,70%	32,14%
Technik organizacji usług gastronomicznych	341[07]	73,40%	80%
Technik technologii żywności	321[09]	56,60%	33,33%
Kucharz małej gastronomii	512[05]	89,60%	66,66%
Sprzedawca	522[01]	94%	72,72%
Fryzjer	514[01]	84,80%	50%
Murarz	712[06]	91,50%	100%
Monter instalacji i urządzeń sanitarnych	713[02]	88,40%	100%

Mechanik pojazdów samochodowych	723[04]	82,90%	50%
elektryk	724[01]	67,60%	-



5. Na podstawie analizy wyników egzaminów potwierdzających kwalifikacje zawodowe Zespoły Przedmiotowe opracowały następujące zadania na rok szkolny 2009/2010:

- 1) zakup przez uczniów podręczników nowowydanych;
- 2) zwiększenie stopnia znajomości wymagań egzaminacyjnych;
- 3) organizowanie próbnych egzaminów z przygotowania zawodowego;
- 4) dodatkowe zajęcia w ramach przygotowania do egzaminu potwierdzającego kwalifikacje zawodowe;
- 5) zwiększenie stopnia znajomości wymagań egzaminacyjnych u pracodawców.

Zespół Szkół Ponadgimnazjalnych im. Jana Pawła II Kościelecu

1. Formy kształcenia na poziomie zasadniczym i technikum:

Wszyscy uczniowie technikum realizują praktyki zawodowe: w gospodarstwach indywidualnych, w szkole, w gospodarstwach hodowlanych, sanatoria, hotele, przedszkole, szkółki roślin,

2. Analiza ilościowa według klas i zawodów

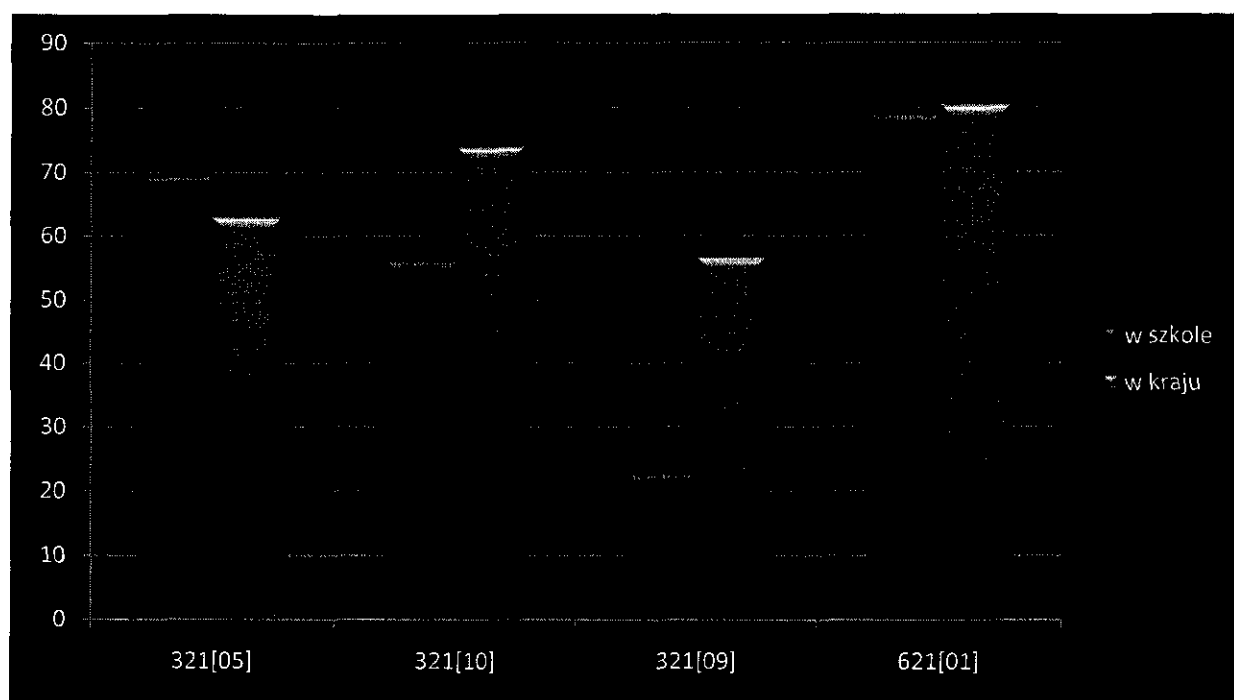
zawód	liczba uczniów rozpoczynających naukę	liczba uczniów kończących szkołę		liczba uczniów przystępujących do egzaminu	
	ilość	ilość	%	ilość	%
Technik rolnik	66	55	83%	36	65,45%
Technik żywienia i gospodarstwa domowego	68	66	97%	66	97%
Technik technologii żywności	36	22	61%	22	61%
Technikum ogółem	170	143	84,12	124	86,72
ogrodnik	31	25	80,6%	19	76%

3. Liczba absolwentów zdających egzamin potwierdzający kwalifikacje zawodowe w poszczególnych zawodach:

zawód	symbol cyfrowy zawodu	liczba osób, które zdały (udział procentowy)		
		ETAP I	ETAP II	OTRZYMAŁO DYPLOM
Technik rolnik	321[05]	33 (91,66%)	25 (69,44%)	25 (69,44%)
Technik żywienia i gospodarstwa domowego	321[10]	55 (83,33%)	42 (63,64%)	37 (56,06%)
Technik technologii żywności	321[09]	10 (45,45%)	9 (40,09%)	5 (22,73%)
Technikum ogółem		98 (79,04%)	76 (61,29%)	67 (54,04%)
ogrodnik	621[01]	15 (78,94%)	19 (100%)	15 (78,95%)

4. Porównanie wyników egzaminów potwierdzających kwalifikacje zawodowe (zdawalność w %) z wynikami krajowymi:

zawód	symbol cyfrowy zawodu	wynik w kraju (%)	wynik w szkole (%)
Technik rolnik	321[05]	63%	69,44%
Technik żywienia i gospodarstwa domowego	321[10]	74%	56,06%
Technik technologii żywności	321[09]	56,6%	22,73%
ogrodnik	621[01]	80,4%	78,95%



5. Na podstawie analizy wyników egzaminów potwierdzających kwalifikacje zawodowe Zespoły Przedmiotowe opracowały następujące zadania na rok szkolny 2009/2010:

- 1) zapoznanie wszystkich nauczycieli przedmiotów zawodowych ze sprawozdaniem z egzaminów potwierdzających kwalifikacje zawodowe w sesji letniej roku szkolnego 2008/2009 opracowanym przez OKE w Gdańsku;
- 2) przeprowadzanie badania wyników z przedmiotów zawodowych – testy konstruowane zgodnie ze strukturą wymagań egzaminacyjnych;
- 3) w ramach godzin dodatkowych dodatkowe przygotowanie do egzaminów;
- 4) sprawdzanie wyników nauczania z danej partii materiału przedmiotów zawodowych, prowadzone będzie metodą testów zgodnie z wymaganiami egzaminacyjnymi etapu pisemnego;
- 5) przeprowadzanie próbnego egzaminu zawodowego dla wszystkich zawodów w terminie do końca I semestru. Szczegółowa analiza przedstawiana będzie uczniom; na bieżąco będą uzupełniane braki i korygowane błędy. Ogólne wyniki egzaminu próbnego będą przedstawiane rodzicom.

EGZAMIN MATURALNY

Egzamin maturalny jest formą oceny poziomu wykształcenia ogólnego, sprawdza wiadomości i umiejętności, ustalone w standardach wymagań będących podstawą do przeprowadzania egzaminu maturalnego określonych w rozporządzeniu Ministra Edukacji Narodowej z dnia 10 sierpnia 2001 r. w sprawie standardów wymagań będących podstawą przeprowadzania sprawdzianów i egzaminów (Dz. U. Nr 92, poz. 1020, z późn. zm.).

Do egzaminu mogą przystąpić absolwenci szkół ponadgimnazjalnych: liceów ogólnokształcących, liceów profilowanych, techników, uzupełniających liceów ogólnokształcących i techników uzupełniających. Egzamin maturalny jest przeprowadzany jeden raz w roku, w okresie od maja do września. Harmonogram egzaminu ustala Dyrektor Centralnej Komisji Egzaminacyjnej i ogłasza na swojej stronie internetowej.

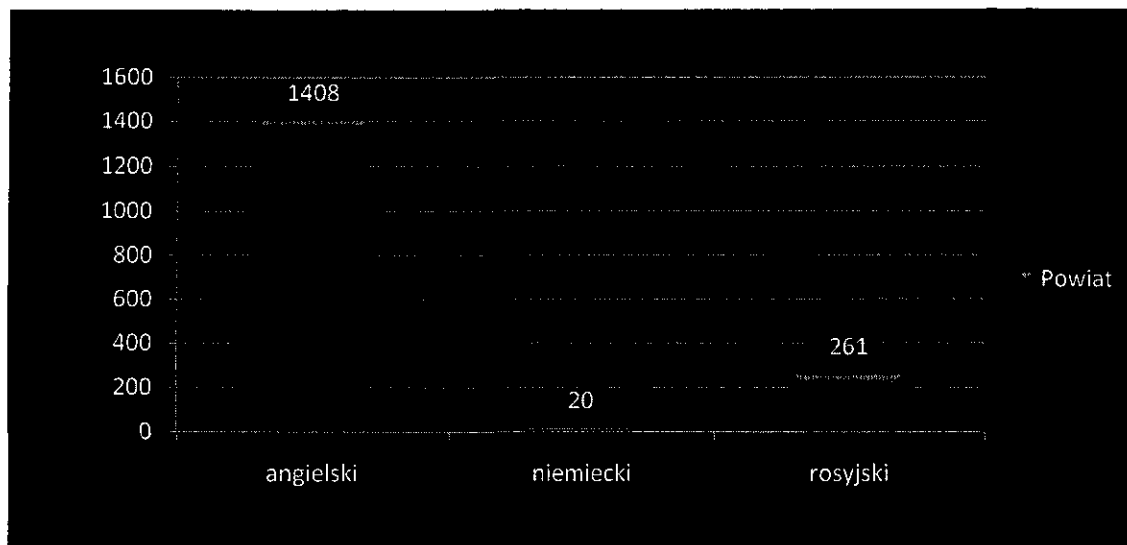
Egzamin maturalny nie jest obowiązkowy. Zdający, który zamierza przystąpić do tego egzaminu, składa pisemną deklarację dotyczącą wyboru zdawanych przedmiotów. Deklarację wstępną należy złożyć do dnia 30 września, a ostateczną deklarację do dnia 7 lutego roku szkolnego, w którym zdający zamierza przystąpić do egzaminu maturalnego. Egzamin maturalny składa się z części ustnej, ocenianej w szkole przez powołany przedmiotowy zespół egzaminacyjny, oraz z części pisemnej, ocenianej przez egzaminatorów wpisanych do ewidencji egzaminatorów i obejmuje przedmioty obowiązkowe i przedmioty dodatkowe.

Egzamin obowiązkowy z danego przedmiotu można było zdawać na jednym z dwóch poziomów: podstawowym lub rozszerzonym. Próg zdawalności dotyczył obu poziomów egzaminu obowiązkowego: podstawowego i rozszerzonego. Maturzysta musiał przystąpić do pięciu egzaminów obowiązkowych na zadeklarowanym przez siebie poziomie, w tym dwóch w części ustnej i trzech w części pisemnej. By zdać egzamin maturalny musiał z każdego z nich otrzymać co najmniej 30% punktów możliwych do uzyskania.

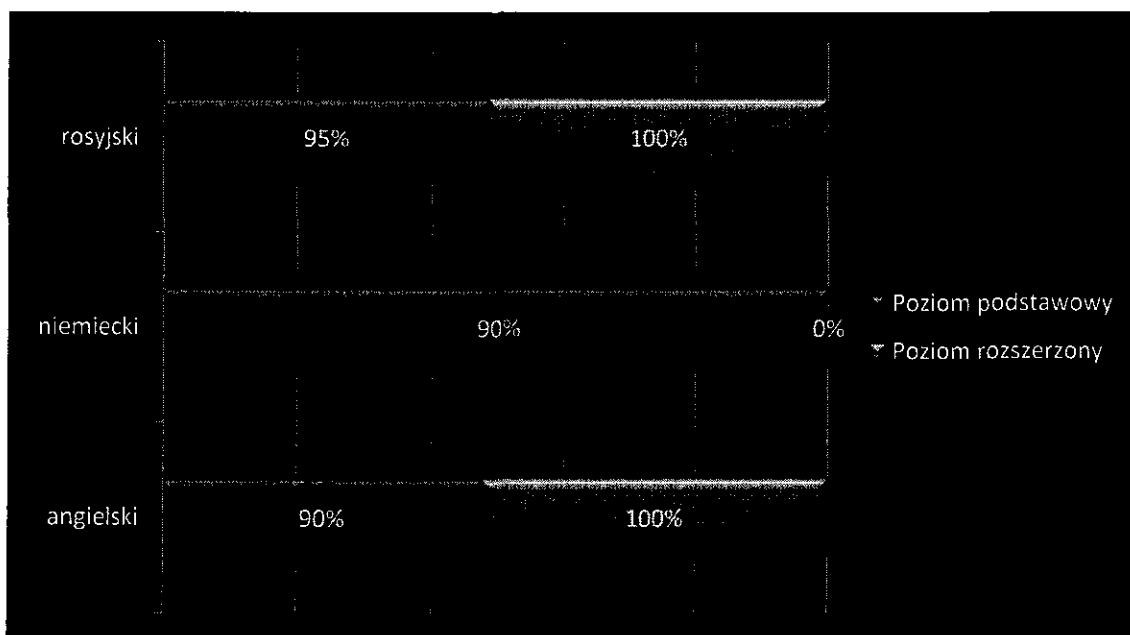
W roku szkolnym 2008/2009 w szkołach, na terenie Powiatu Inowrocławskiego, do egzaminu maturalnego przystąpiło 1 736 uczniów. Najliczniejszą grupę maturzystów (52,48%) stanowili absolwenci liceów ogólnokształcących. Około 37% tegorocznych absolwentów było absolwentami technikum, 4,5% liceum profilowanego, 3,75% liceum uzupełniającego i 1,85% technikum uzupełniającego.

Poniżej przedstawiona została analiza wyboru i zdawalności języków obcych oraz przedmiotów na egzaminie maturalnym, wybieranych jako obowiązkowe.

Wykres 1. Wybór języka obcego na egzaminie maturalnym jako przedmiotu obowiązkowego



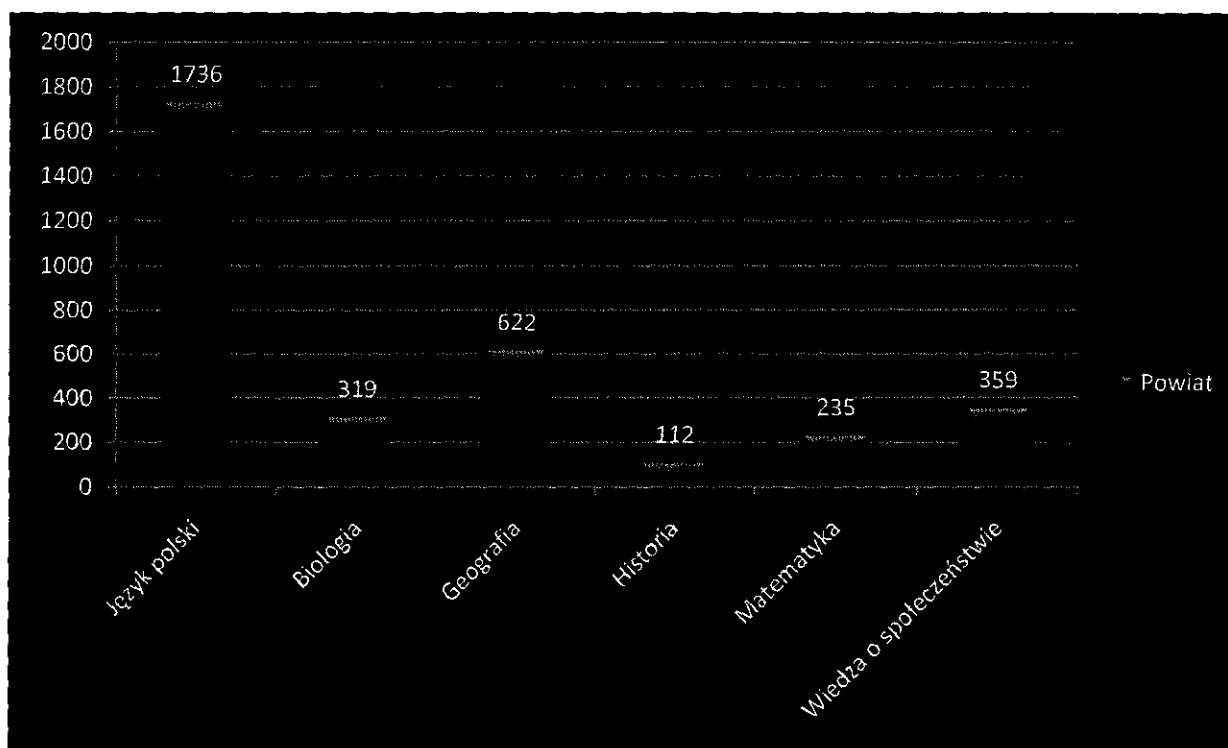
Wykres 2. Poziom zdawania języków obcych jako przedmiotu obowiązkowego



Wśród wybieranych języków obcych na egzaminie maturalnym jako przedmiotów obowiązkowych największym zainteresowaniem cieszył się język angielski (wybrany został przez 1 408 absolwentów). Na drugim miejscu uplasował się język rosyjski - 261 uczniów (wykres 1). Odnotowano bardzo wysokie poziomy zdawalności zarówno na poziomie podstawowym – 90 – 95% jak i na poziomie rozszerzonym 100% (wykres 2).

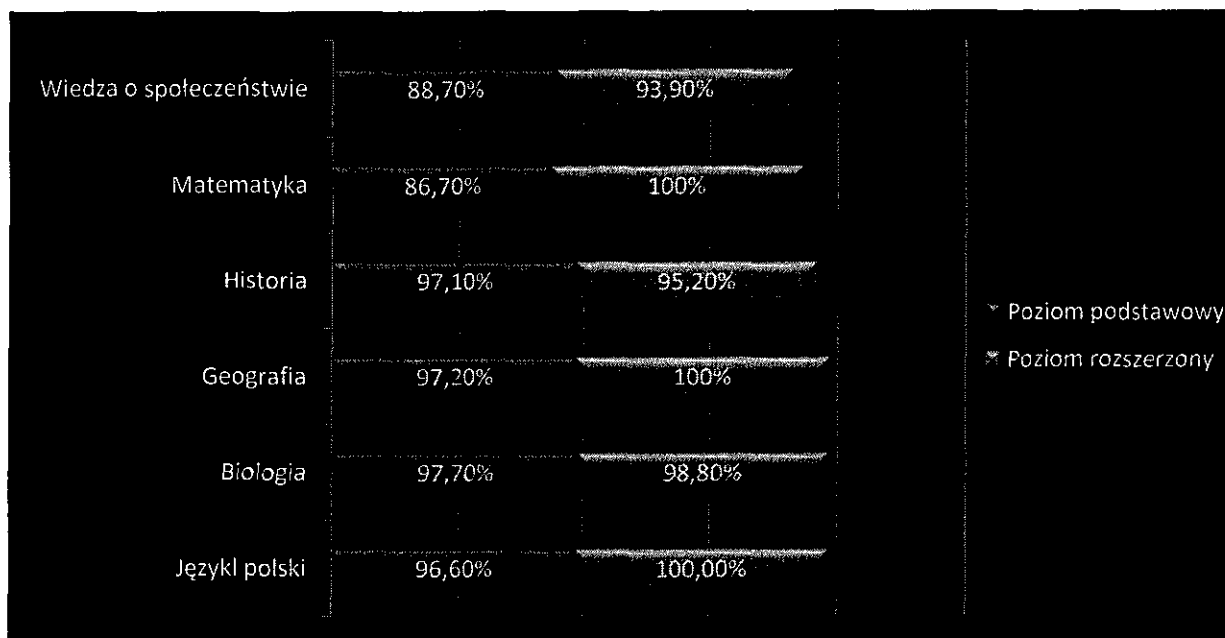
Najchętniej wybieranym drugim przedmiotem na egzaminie maturalnym była geografia (622 absolwentów), następnie wiedza o społeczeństwie (359 absolwentów) i biologia (319 absolwentów). Wykres nr 3 przedstawia liczbę uczniów wybierających przedmioty obowiązkowe.

Wykres 3. Wybór przedmiotów obowiązkowych na egzaminie maturalnym



Najwyższą wartość wskaźnika zdawalności na poziomie podstawowym uzyskano z przedmiotów biologia, geografia i historia. Natomiast na poziomie rozszerzonym 100% zdawalność uzyskał język polski, matematyka i geografia (wykres 4).

Wykres 4. Poziom zdawania przedmiotów obowiązkowych



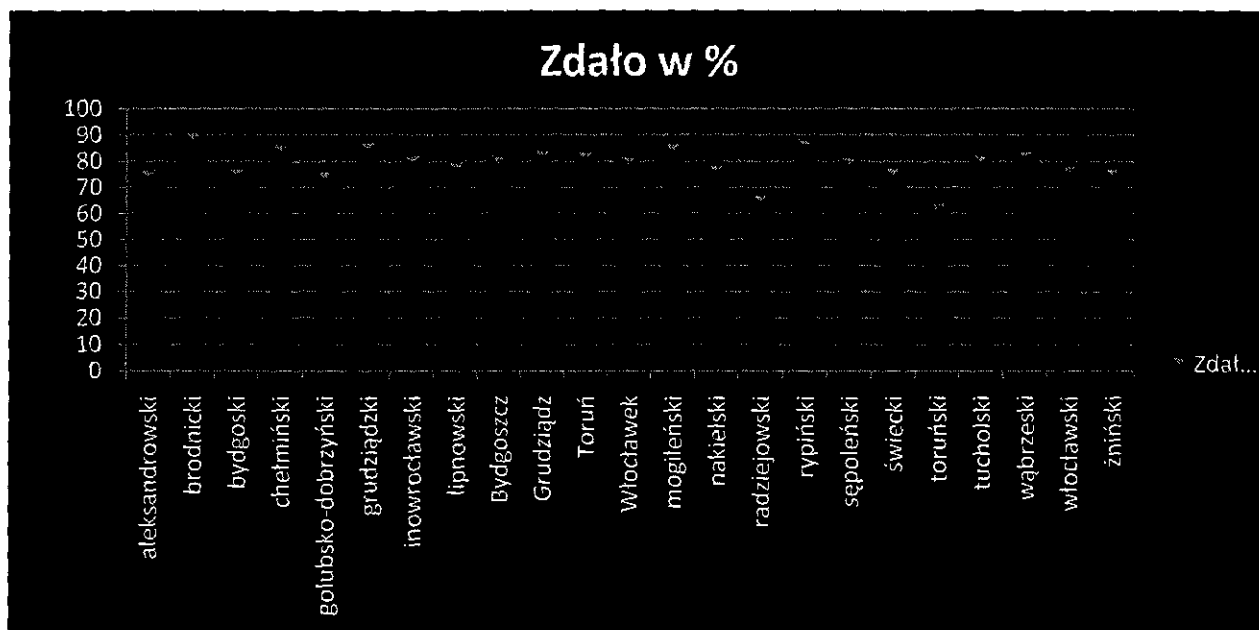
Z 1736 zdających uczniów, świadectwo dojrzałości otrzymało 1432 uczniów.

Tabela 1. Liczba zdających i zdawalność egzaminu maturalnego w poszczególnych typach szkół

Typ szkoły	Liczba uczniów		
	przystąpiło	zdało	zdało w %
Liceum ogólnokształcące	911	852	93,5
Liceum profilowane	78	64	82,1
Technikum	650	485	74,6
Liceum uzupełniające	65	19	29,2
Technikum uzupełniające	32	12	37,5
RAZEM	1736	1432	82,4

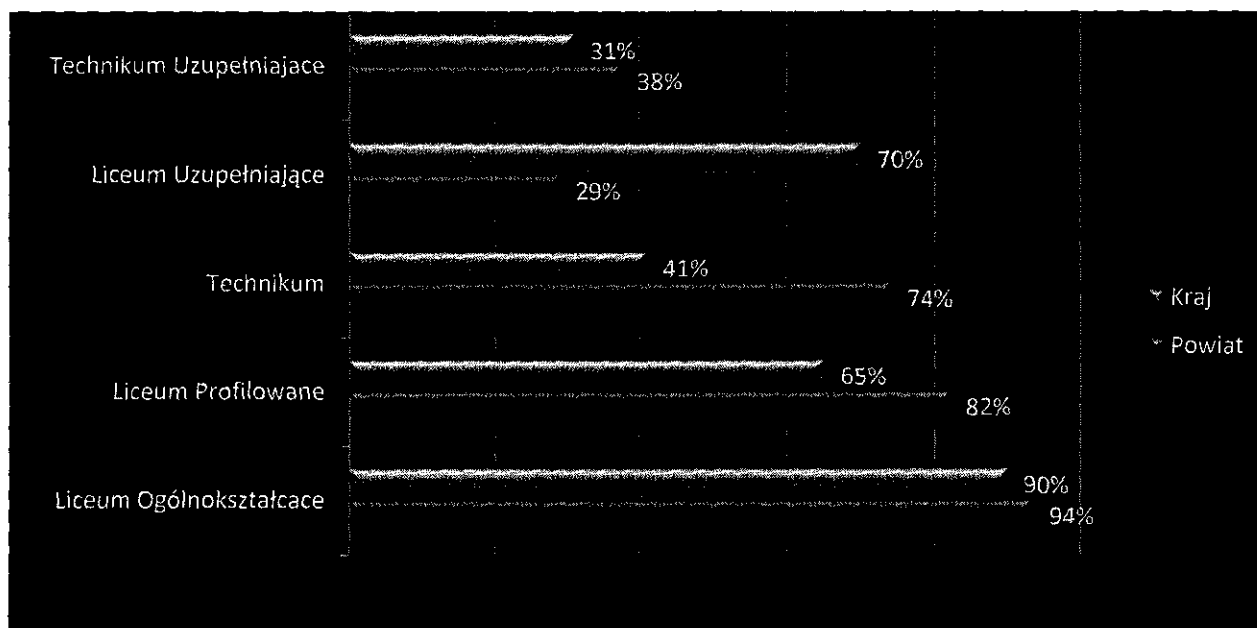
W porównaniu z innymi powiatami z terenu województwa kujawsko – pomorskiego Powiat Inowrocławski uplasował się na środkowej pozycji pod kątem zdawalności egzaminu maturalnego (wykres 5).

Wykres 5. Porównanie zdawalności w powiatach województwa kujawsko - pomorskiego



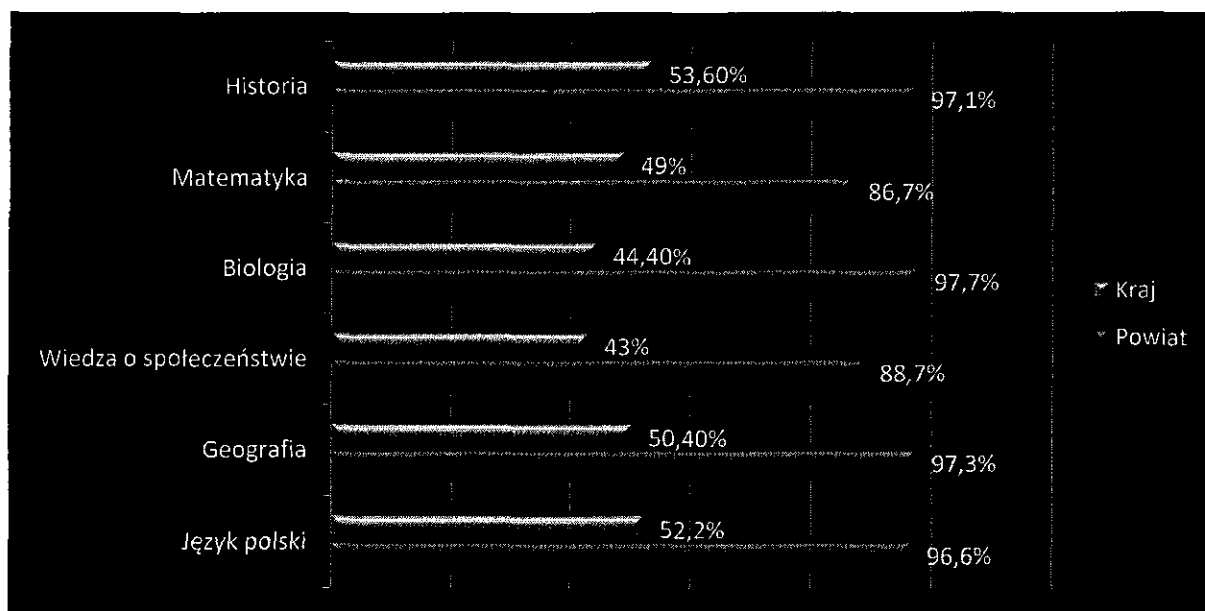
Porównując natomiast wartość wskaźnika zdawalności egzaminu w powiecie i w kraju, wyższe wskaźniki zdawalności zostały odnotowane w Powiecie Inowrocławskim w liceach ogólnokształcących, liceach profilowanych, technikach i technikach uzupełniających. Niższe wyniki uzyskali uczniowie liceum uzupełniającego (wykres 6).

Wykres 6. Porównanie zdawalności w Powiecie i w kraju w poszczególnych typach szkół

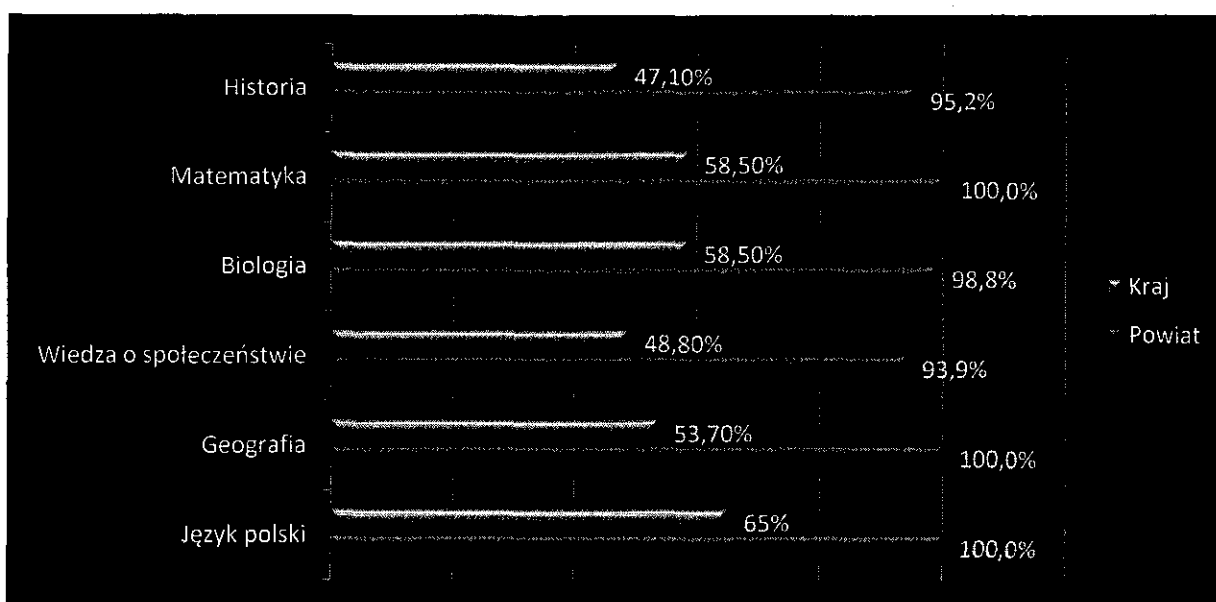


Poniżej przedstawione zostały wykresy z liczbą zdających część pisemną egzaminu z języka polskiego i innych wybieranych przedmiotów jako obowiązkowe w Powiecie Inowrocławskim w porównaniu z wynikami krajowymi.

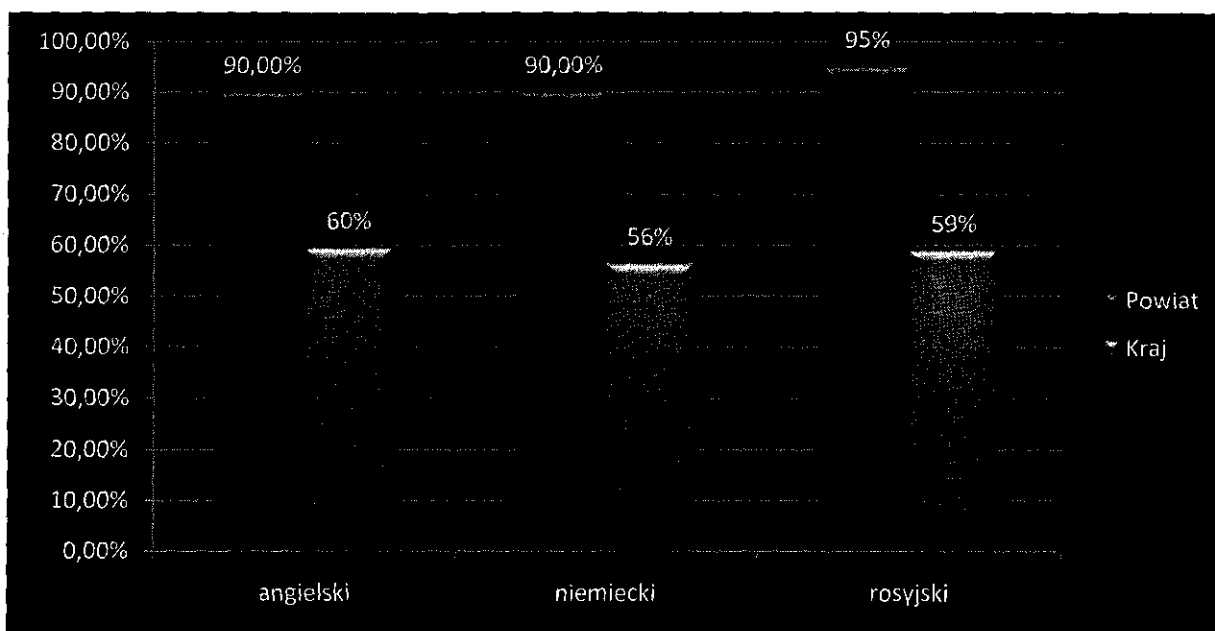
Wykres 8. Średnie wyniki na egzaminie maturalnym z wybranych przedmiotów – poziom podstawowy – porównanie z wynikami krajowymi



Wykres 8. Średnie wyniki na egzaminie maturalnym z wybranych przedmiotów – poziom rozszerzony – porównanie z wynikami krajowymi



Wykres 9. Średnie wyniki egzaminu maturalnego z języka obcego – porównanie z wynikami krajowymi



Porównując średnie wyniki egzaminu maturalnego z przedmiotów, wybieranych jako obowiązkowe, uzyskane w Powiecie Inowrocławskim z wynikami krajowymi należy stwierdzić, że wyższy wskaźnik zdawalności egzaminu był w Powiecie. Wyniki w Powiecie odnotowano na poziomie od 86% do 100%, gdzie w kraju wyniki te były na poziomie 43% - 65%.

Wnioski dotyczące wyników egzaminu maturalnego

Zdecydowana większość tegorocznych maturzystów otrzymała świadectwo dojrzałości – 82,49%. Wśród osób, które otrzymały świadectwo dojrzałości, większość (93,5%) stanowili absolwenci liceów ogólnokształcących.

B. Białaszkiewicz