

**UCHWAŁA Nr XXXIX/379/2014**  
**RADY POWIATU INOWROCŁAWSKIEGO**  
z dnia 28 lutego 2014 r.

**w sprawie przyjęcia rocznego sprawozdania Komendanta Powiatowej Policji w Inowrocławiu ze swojej działalności, a także informacji o stanie porządku i bezpieczeństwa publicznego w powiecie inowrocławskim w 2013 r.**

Na podstawie art. 12 pkt 11 ustawy z dnia 5 czerwca 1998 r. o samorządzie powiatowym (Dz. U. z 2013 r., poz. 595, z późn. zm.<sup>1</sup>), w związku z art. 10 ust. 1 i ust. 3 ustawy z dnia 6 kwietnia 1990 roku o Policji (Dz.U. z 2011 r. Nr 287, poz. 1687, z późn. zm.<sup>2</sup>) uchwala się, co następuje:

§ 1.1. Przyjąć roczne sprawozdanie Komendanta Powiatowej Policji w Inowrocławiu ze swojej działalności, a także informację o stanie porządku i bezpieczeństwa publicznego w powiecie inowrocławskim w 2013 r.

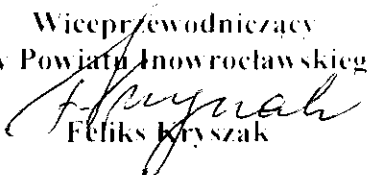
2. Sprawozdanie, o którym mowa w ust. 1, stanowi załącznik do niniejszej uchwały.

§ 2. Określić istotne dla wspólnoty samorządowej zagrożenia bezpieczeństwa i porządku publicznego, polegające na:

- 1) zagrożeniu młodzieży szkolnej narkomanią, a także spożywaniem alkoholu oraz używaniem środków odurzających;
- 2) zagrożeniu wypadkami drogowymi na terenie Miasta Inowrocławia.

§ 3. Wykonanie uchwały powierzyć Zarządowi Powiatu Inowrocławskiego.

§ 4. Uchwała wchodzi w życie z dniem podjęcia.

Wiceprzewodniczący  
Rady Powiatu Inowrocławskiego  
  
Feliks Kryszak

<sup>1</sup>Zmiany tekstu jednolitego wymienionej ustawy ogłoszone zostały w Dz. U. z 2013 r., poz. 645.

<sup>2</sup>Zmiany tekstu jednolitego wymienionej ustawy ogłoszone zostały w Dz. U. z 2011 r. Nr 217, poz. 1280, Nr 230, poz. 1371, Nr 287, poz. 1687, z 2012 r. poz. 627, poz. 664, poz. 908, poz. 951, z 2013 r. poz. 628, poz. 675, poz. 1351, poz. 1635, poz. 1650, z 2014 r. poz. 24.

**UZASADNIENIE DO UCHWAŁY Nr XXXIX/379/2014**  
**RADY POWIATU INOWROCŁAWSKIEGO**  
z dnia 28 lutego 2014 r.

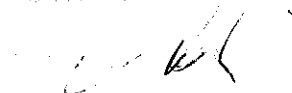
**w sprawie przyjęcia rocznego sprawozdania Komendanta Powiatowego Policji w Inowrocławiu ze swojej działalności, a także informacji o stanie porządku i bezpieczeństwa publicznego w powiecie inowrocławskim w 2013 r.**

Zasadność wywołania niniejszej uchwały stanowi przepis zawarty art. 12 pkt 11 ustawy z dnia 5 czerwca 1998 r. o samorządzie powiatowym (Dz. U. z 2013 r., poz. 595, z późn. zm.) oraz art. 10 ust. 1 i ust. 3 ustawy z dnia 6 kwietnia 1990 roku o Policji (Dz. U. z 2011 r. Nr 287, poz. 1687, z późn. zm.), które stanowią, że Komendanci Policji, składają roczne sprawozdania ze swojej działalności, a także informacje o stanie porządku i bezpieczeństwa publicznego właściwym wojewodom, starostom, wójtom (burmistrzom lub prezydentom miast), a także radom powiatu i radom gmin. W razie zagrożenia bezpieczeństwa publicznego lub zakłócenia porządku publicznego sprawozdania i informacje składa się tym organom niezwłocznie na każde ich żądanie. Rada powiatu (miasta) oraz rada gminy na podstawie sprawozdań i informacji, o których mowa w ust. 1, może określić w drodze uchwały, istotne dla wspólnoty samorządowej zagrożenia bezpieczeństwa i porządku publicznego.

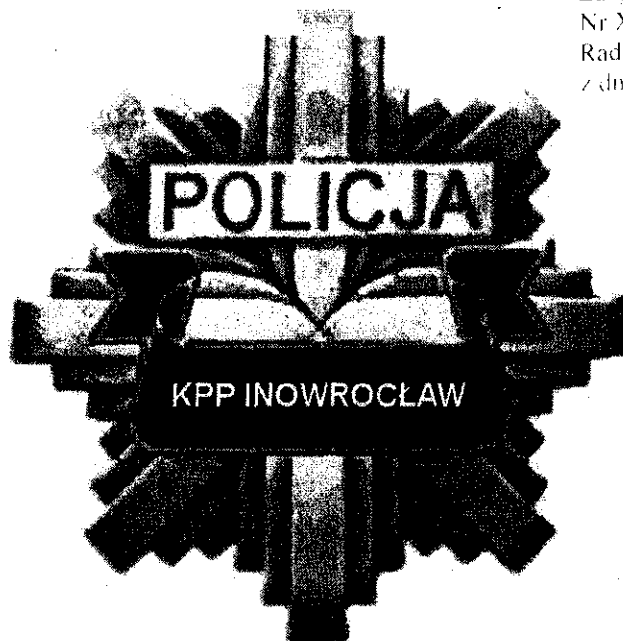
Mając powyższe na uwadze Komendant Powiatowy Policji w Inowrocławiu na żądanie Starosty Inowrocławskiego z 13 grudnia 2013 r. przedłożył stosowne sprawozdanie ze swojej działalności, a także informacji o stanie porządku i bezpieczeństwa publicznego w powiecie inowrocławskim w 2013 r. Rada Powiatu Inowrocławskiego na podstawie powyższego sprawozdania może określić, w drodze uchwały, istotne dla wspólnoty samorządowej zagrożenia bezpieczeństwa i porządku publicznego.

W związku z powyższym wywołanie niniejszej uchwały jest w pełni uzasadnione.

STAROSTA



Załącznik do Uchwały  
Nr XXXIX.379.2014  
Rady Powiatu Inowrocławskiego  
z dnia 28 lutego 2014 r.



**Sprawozdanie roczne  
z działalności Komendanta Powiatowego  
Policji w Inowrocławiu  
wraz z informacją o stanie bezpieczeństwa  
i porządku publicznego w powiecie  
inowrocławskim w 2013 roku**

Inowrocław 2014

## Sprawozdanie roczne

z działalności Komendanta Powiatowego Policji w Inowrocławiu  
wraz z informacją o stanie bezpieczeństwa i porządku publicznego  
w powiecie inowrocławskim w 2013 roku.

Stan etatowy Komendy Powiatowej Policji w Inowrocławiu wynosi:

- 324 etaty policyjne dla realizacji czynności w zakresie zapobiegania i ścigania przestępczości,
- 53,3 etatów pracowniczych, w tym 30 w korpusie służby cywilnej – dla realizacji funkcji wspomagającej.

Na koniec 2013 roku komenda posiadała 8 wakatów na stanowiskach policyjnych oraz 1 wakat na stanowisku w służbie cywilnej.

W skład Komendy Powiatowej Policji w Inowrocławiu wchodzi 5 jednostek terenowych – 4 Komisariaty Policji: w Kruszwicy, Gniewkowie, Janikowie i Pakości oraz Posterunek Policji w Złotnikach Kujawskich. Do 30 czerwca 2013 r. w strukturze jednostki funkcjonował Posterunek Policji w Dąbrowie Biskupiej. W związku z trwającą reformą sieci posterunków Policji w województwie kujawsko-pomorskim, podjęto decyzję o likwidacji tego posterunku z dniem 30 czerwca 2013 r. Zadania realizowane dotychczas przez tę komórkę organizacyjną – w zakresie służby prewencyjnej i kryminalnej wykonują merytoryczne wydziały Komendy Powiatowej Policji w Inowrocławiu.

Wzorem lat poprzednich, na podstawie Priorytetów Komendanta Głównego Policji oraz Strategii Wojewódzkiej Policji Kujawsko-Pomorskiej, w 2013 roku kontynuowany był przez Komendę Powiatową Policji w Inowrocławiu *Powiatowy program zapobiegania przestępczości oraz ochrony bezpieczeństwa obywateli i porządku publicznego na lata 2011-2015*. Założenia programu mają na celu poprawę bezpieczeństwa na terenie powiatu poprzez ograniczenie przestępczości, patologii i innych zagrożeń. Do podstawowych założonych i realizowanych celów tego programu zaliczyć należy podjęcie działań na rzecz:

- 1) wzrostu poczucia bezpieczeństwa obywateli w powiecie inowrocławskim;
- 2) podniesienia stopnia bezpieczeństwa w miejscach zagrożonych przestępstwami i wykroczeniami oraz zapewnienia właściwej reakcji służb na zachowania tzw. „nieakceptowane społecznie”;

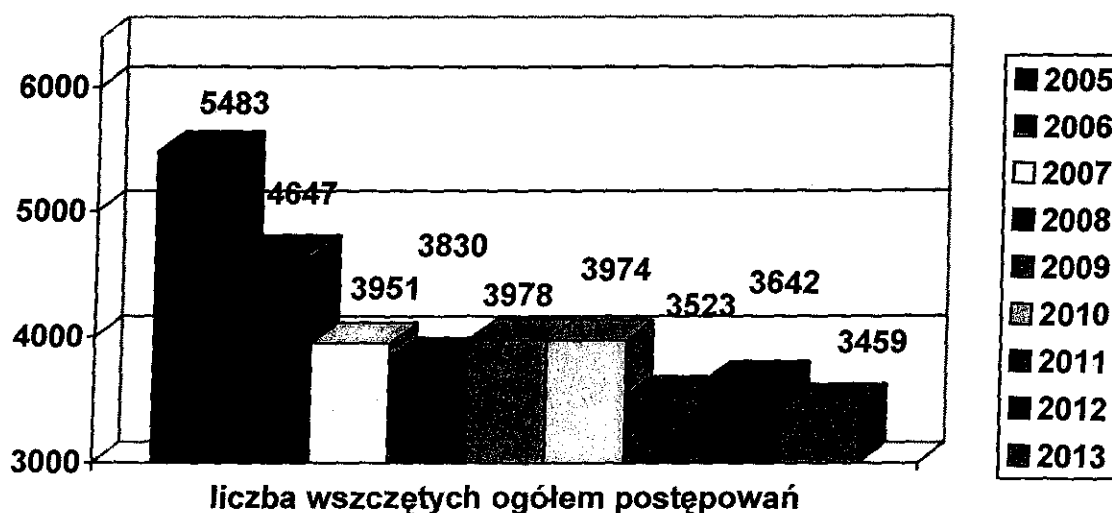
- 3) wzrostu efektywności w zwalczaniu każdego rodzaju przestępczości;
- 4) zwalczania przestępczości narkotykowej oraz eliminowanie spożywania alkoholu przez nieletnich;
- 5) prowadzenia aktywnych form działalności Policji i współpracy z innymi służbami oraz administracją samorządową, w tym budowania nowego wizerunku i wzrostu zaufania do Policji, administracji samorządowej i zespolonych z nią inspekcji i straży;
- 6) uzyskania pozytywnej postawy społeczeństwa dla inicjatywy na rzecz bezpieczeństwa publicznego;
- 7) zaangażowania środków masowego przekazu w działania prewencyjne;
- 8) wypracowania nowych procedur współdziałania w przypadkach zagrożenia.

**Dokonując, na przełomie lat 2012/2013, planowania pracy lokalnej policji jako priorytetowe przyjęto na 2013 rok następujące obszary działania:**

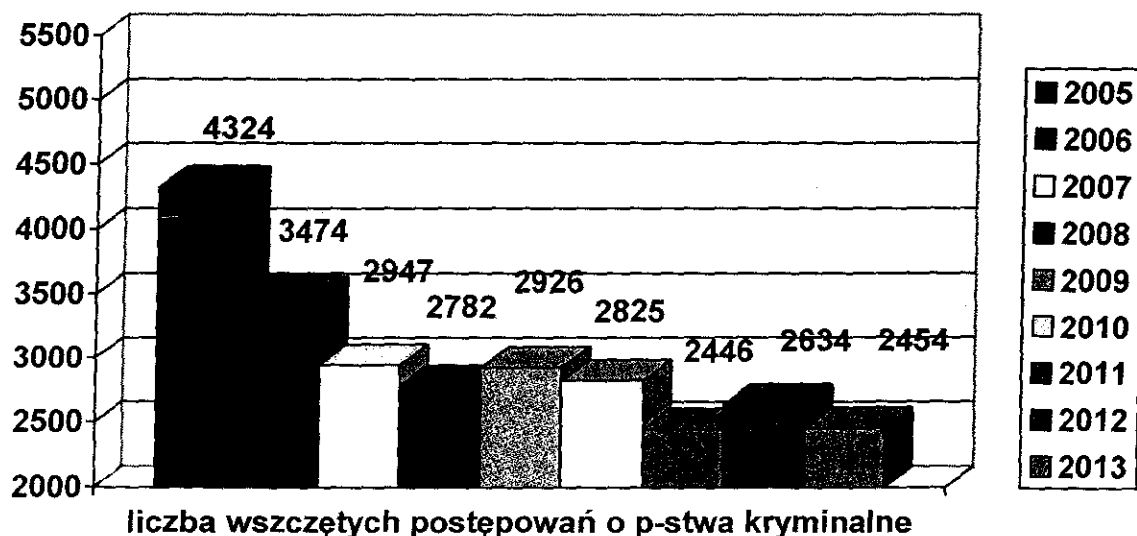
- 1) uzyskanie permanentnego wzrostu poczucia bezpieczeństwa obywateli w powiecie inowrocławskim;
- 2) skuteczne zapobieganie oraz eliminacja przestępstw i wykroczeń szczególnie uciążliwych dla społeczności lokalnych oraz zapewnienie szybkiej i właściwej reakcji służb na zachowania tzw. „nieakceptowane społecznie”;
- 3) skuteczne rozpoznawania i wzrost efektywności w zwalczaniu każdego rodzaju przestępczości;
- 4) zwalczanie przestępczości narkotykowej oraz eliminowania spożywania alkoholu przez nieletnich;
- 5) poprawa bezpieczeństwa w ruchu drogowym;
- 6) zapewnienie właściwego poziomu bezpieczeństwa podczas organizowanych imprez, w tym imprez masowych;
- 7) prowadzenie aktywnych form działalności Policji i współpracy z innymi służbami, podmiotami oraz administracją samorządową, w tym budowania właściwego wizerunku i wzrostu zaufania do Policji;
- 8) uzyskanie pozytywnej postawy społeczeństwa dla inicjatywy na rzecz bezpieczeństwa publicznego;
- 9) wypracowanie nowych procedur współdziałania w przypadkach zagrożenia;
- 10) dalsza modernizacja lokalnej policji i poprawa warunków służby policjantów.

## I. Zapobieganie i zwalczanie przestępczości

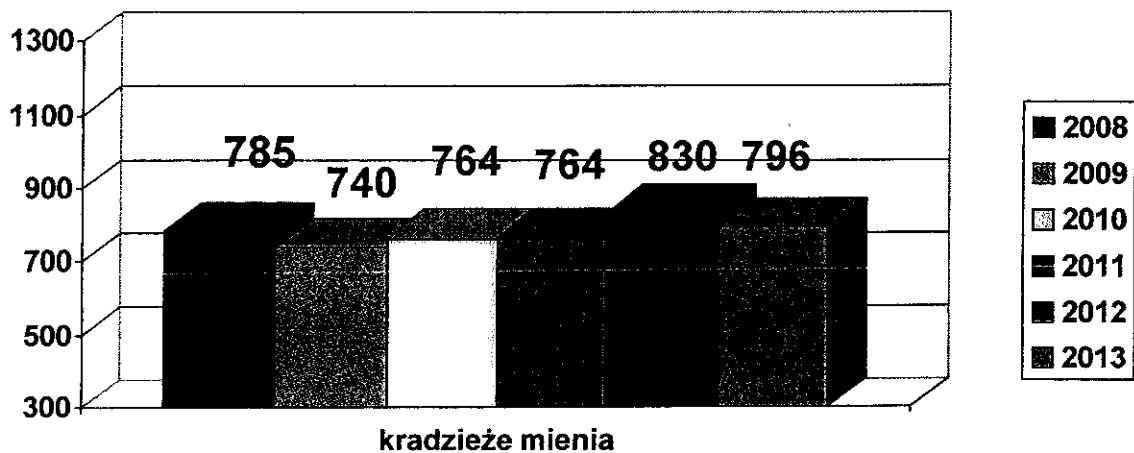
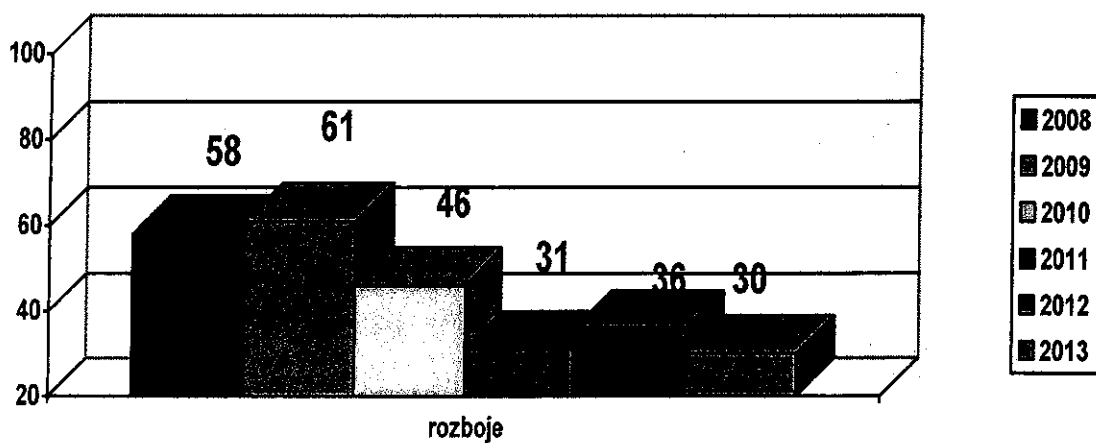
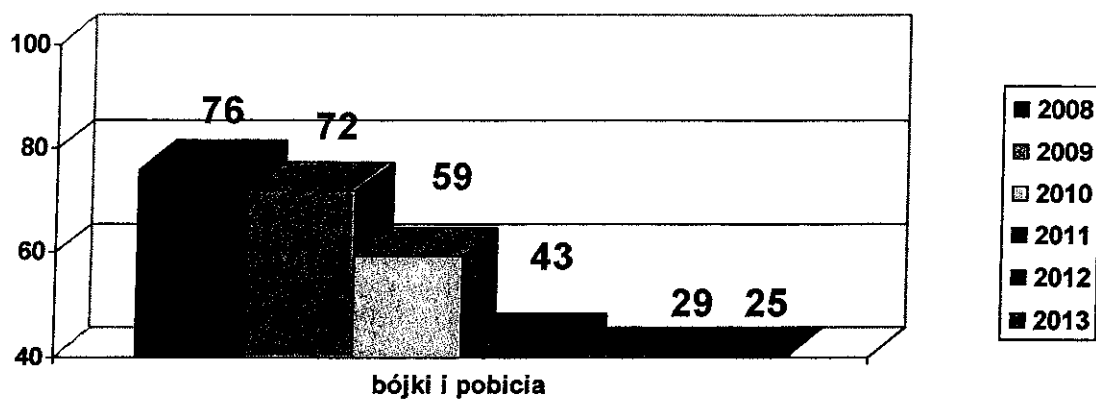
Na terenie powiatu inowrocławskiego w 2013 roku w porównaniu do roku 2012 zanotowano spadek liczby wszczętych ogółem śledztw i dochodzeń. Uzyskaną tendencję na przełomie ostatnich lat obrazuje poniższy wykres:

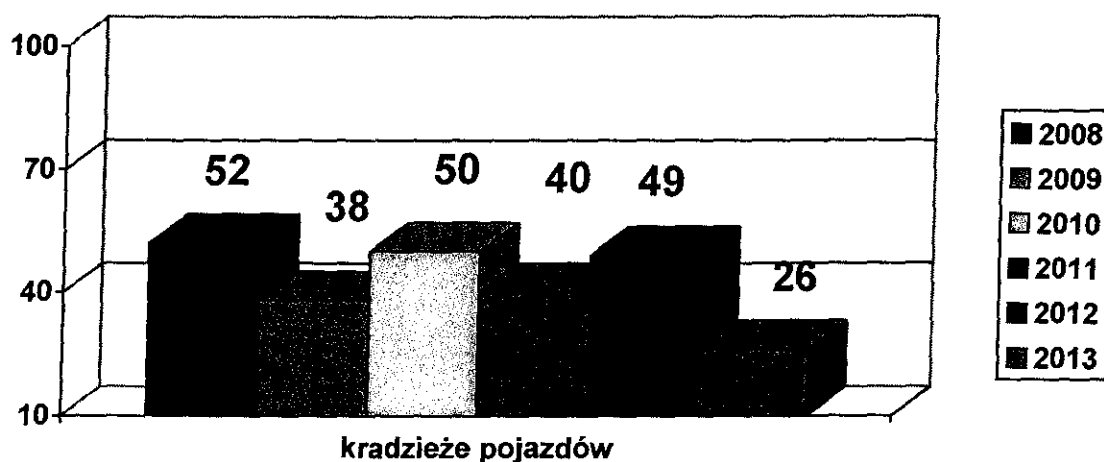
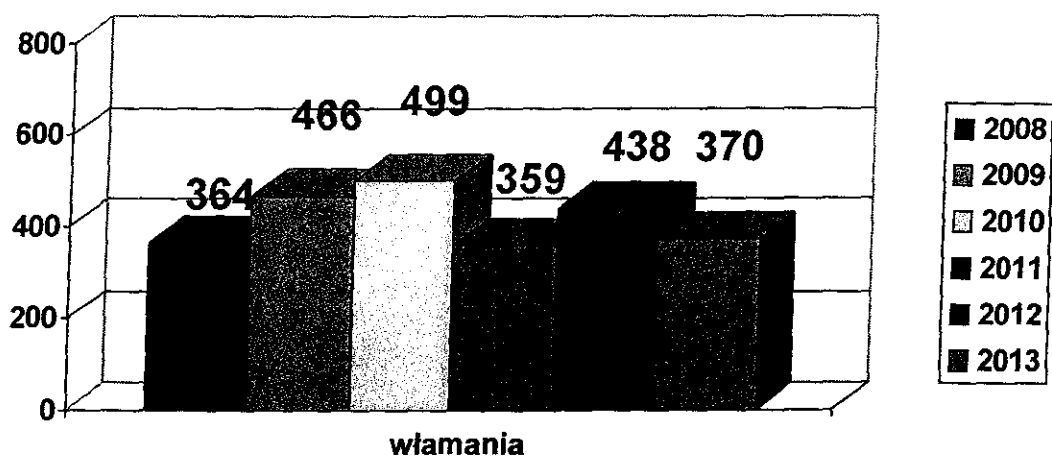


Na podstawie analizy zauważalny jest w 2013 r. spadek liczby wszczętych postępowań o przestępstwa o charakterze kryminalnym w porównaniu do 2012 r. Tendencja tych postępowań jest zbieżna z tendencją wszczętych postępowań ogółem. Doskonale uwidacznia to poniższy wykres:

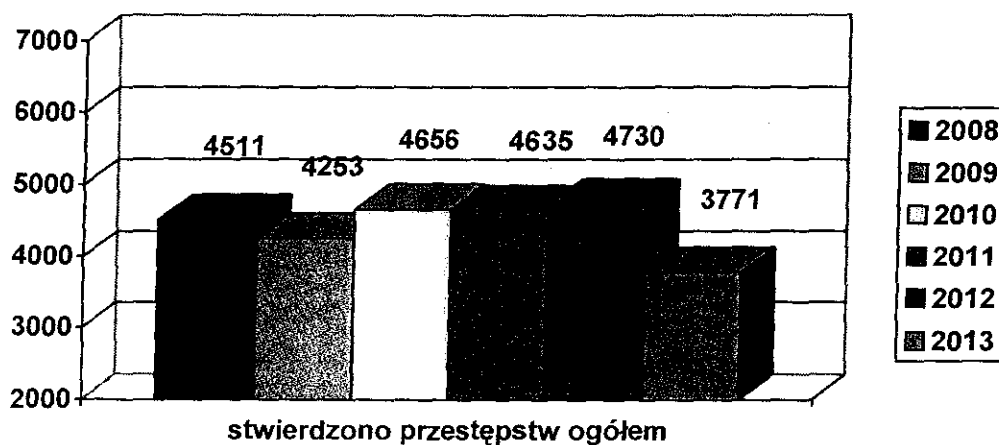


W poszczególnych rodzajach przestępczości kryminalnej odnotowano na terenie powiatu inowrocławskiego w 2013 roku następujące liczby wszczęć postępowań:





W zakresie liczby stwierdzanych na terenie powiatu przestępstw podkreślić należy, że w 2013 roku odnotowano w stosunku do 2012 roku znaczący spadek. W poprzednich latach liczba przestępstw oscylowała w przedziale od 4,2 tys. do 4,7 tys. rocznie. W 2013 roku można zauważyć spadek poniżej 4 tys.





W pozostałych kategoriach wskazać należy, że w 2013 roku na terenie powiatu wszczęto 80 postępowań (w 2012 roku - 92) w zakresie zwalczania narkomanii, stwierdzając 185 przestępstw narkotykowych (w 2012 - 257).

W ramach ścigania przestępczości gospodarczej w 2013 roku wszczęto 334 sprawy (w 2012 - 389), w toku których stwierdzono 557 przestępstw (w 2012 - 1224). W ramach ścigania przestępczości korupcyjnej w 2013 roku na terenie całego powiatu wszczęto 12 spraw (w 2012 - 32), w toku których stwierdzono 1 przestępstwo o charakterze korupcyjnym (w 2012 - 3).

W zakresie geografii przestępczości na terenie poszczególnych gmin powiatu w 2013 roku w porównaniu do 2012 roku zanotowano następujące tendencje w kategorii przestępstw stwierdzonych:

#### na terenie powiatu inowrocławskiego

kategoria przestępstwa	2012 liczba przestępstw	2013 liczba przestępstw
przestępstwa ogółem	4730	3771
przestępstwa kryminalne	2957	2504
przestępstwa gospodarcze	1224	557

#### na terenie miasta Inowrocławia i gminy Inowrocław

kategoria przestępstwa	2012 liczba przestępstw	2013 liczba przestępstw
przestępstwa ogółem	3111	2564
przestępstwa kryminalne	1990	1719
przestępstwa gospodarcze	888	456

na terenie miasta i gminy Kruszwica

kategoria przestępstwa	2012 liczba przestępstw	2013 liczba przestępstw
przestępstwa ogółem	590	352
przestępstwa kryminalne	284	238
przestępstwa gospodarcze	243	30

na terenie miasta i gminy Gniewkowo

kategoria przestępstwa	2012 liczba przestępstw	2013 liczba przestępstw
przestępstwa ogółem	281	290
przestępstwa kryminalne	197	210
przestępstwa gospodarcze	26	4

na terenie miasta i gminy Janikowo

kategoria przestępstwa	2012 liczba przestępstw	2013 liczba przestępstw
przestępstwa ogółem	256	268
przestępstwa kryminalne	188	163
przestępstwa gospodarcze	30	61

**na terenie miasta i gminy Pakość**

kategoria przestępstwa	2012 liczba przestępstw	2013 liczba przestępstw
przestępstwa ogółem	168	138
przestępstwa kryminalne	104	82
przestępstwa gospodarcze	15	3

**na terenie gminy Złotniki Kujawskie**

kategoria przestępstwa	2012 liczba przestępstw	2013 liczba przestępstw
przestępstwa ogółem	141	125
przestępstwa kryminalne	90	71
przestępstwa gospodarcze	11	2

**na terenie gminy Dąbrowa Biskupia**

kategoria przestępstwa	2012 liczba przestępstw	dane do 30.06.2013r. liczba przestępstw
przestępstwa ogółem	93	34
przestępstwa kryminalne	63	21
przestępstwa gospodarcze	4	1

Procentowy rozkład przestępczości ogólnej w powiecie w 2013 roku kształtował się następująco:

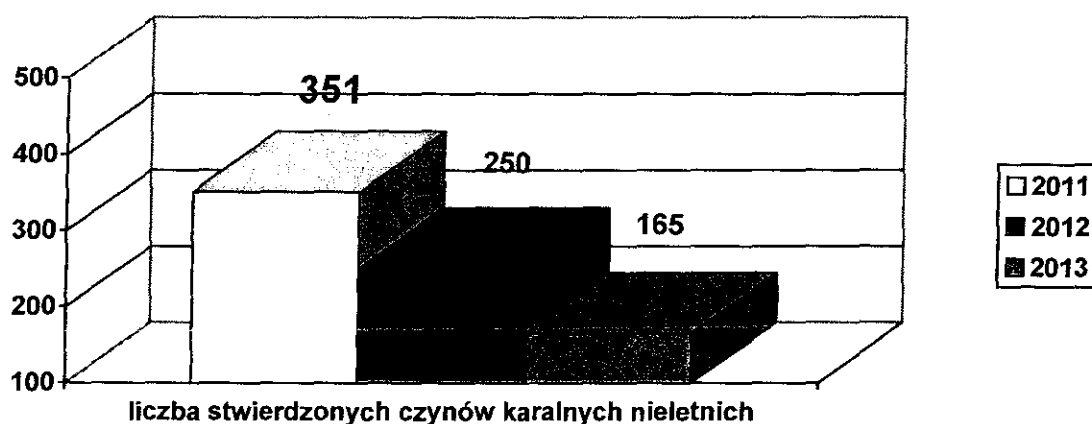
- na terenie miasta Inowrocławia i gminy Inowrocław - 68 % (w 2012 - 65,8 %),
- na terenie miasta i gminy Kruszwica - 9,3 % (w 2012 - 12,5 %),
- na terenie miasta i gminy Gniewkowo - 7,7 % (w 2012 - 5,9 %),

- na terenie miasta i gminy Janikowo - 7,1 % (w 2012 - 5,4 %),
- na terenie miasta i gminy Pakość - 3,7 % (w 2012 - 3,5 %),
- na terenie gminy Złotniki Kujawskie - 3,3 % (w 2011 - 3 %),
- na terenie gminy Dąbrowa Biskupia - 0,9 % (w 2012 - 2 %).

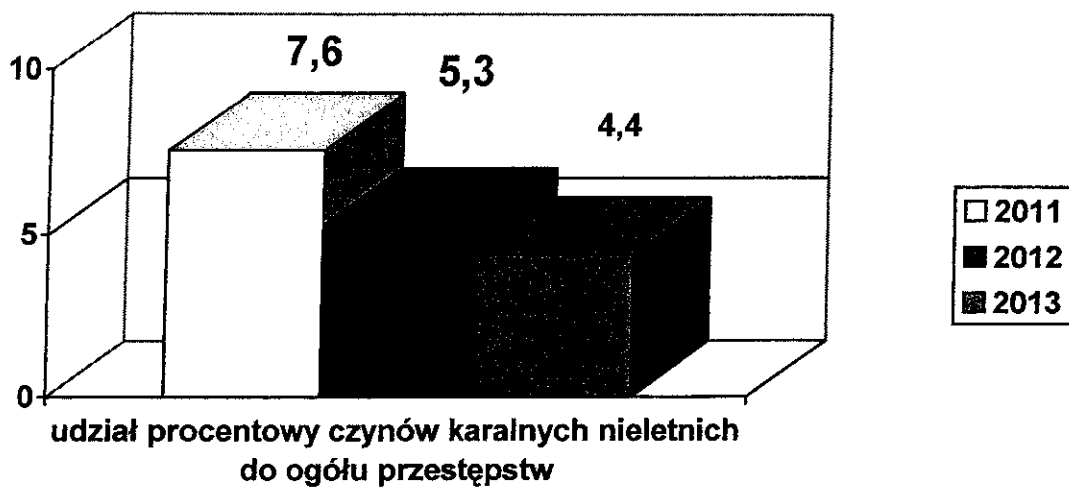
Natomiast procentowy rozkład przestępczości kryminalnej w powiecie w 2013 roku wyniósł:

- na terenie miasta Inowrocławia i gminy Inowrocław - 68,6 % (w 2012 - 67,3 %),
- na terenie miasta i gminy Kruszwica - 9,5 % (w 2012 - 9,6 %),
- na terenie miasta i gminy Gniewkowo - 8,4 % (w 2012 - 6,7 %),
- na terenie miasta i gminy Janikowo - 6,5 % (w 2012 - 6,4 %),
- na terenie miasta i gminy Pakość - 3,3 % (w 2012 - 3,5 %),
- na terenie gminy Złotniki Kujawskie - 2,8 % (w 2012 - 3,04%),
- na terenie gminy Dąbrowa Biskupia - 0,8 % (w 2012 - 2,1 %).

W 2013 roku kontynuowano działania mające na celu ujawnianie czynów karalnych popełnianych przez nieletnich. W powiecie inowrocławskim odnotowano 165 czynów karalnych popełnionych przez 93 nieletnich (w 2012 roku odnotowano 250 czynów popełnionych przez 170 nieletnich). Wpływ na ich spadek miały podejmowane działania profilaktyczne, operacyjne i procesowe, ukierunkowane na zwalczanie przestępczości nieletnich.

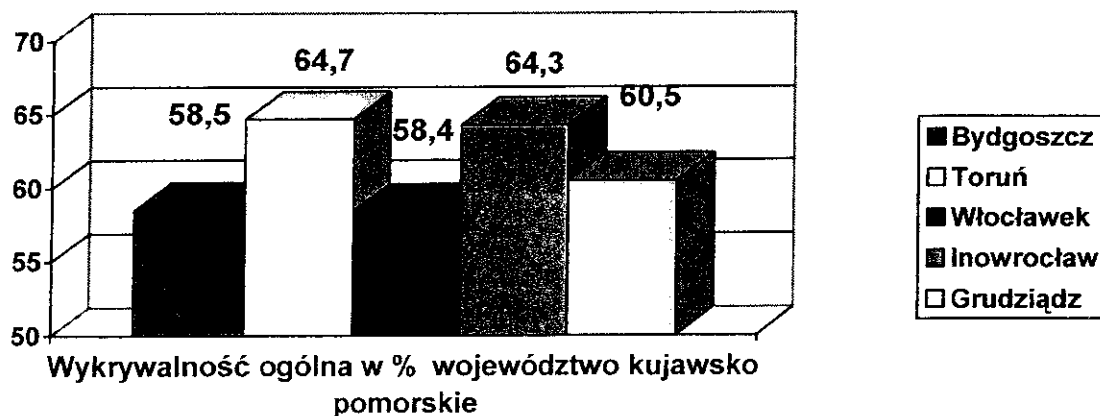
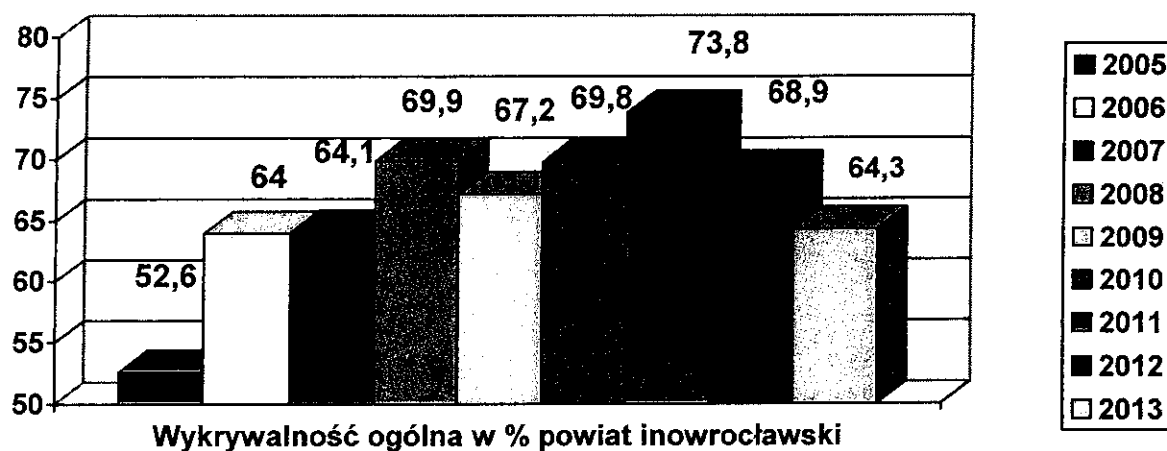


Udział przestępczości nieletnich w powiecie inowrocławskim w stosunku do ogólnej liczby przestępstw w 2013 r. wyniósł 4,4 % i był niższy w porównaniu z 2012 r. (5,3 %).



Wykrywalność ogólna przestępstw w KPP Inowrocław wyniosła 64,3 % (w 2012 - 68,9 %), a przestępstw o charakterze kryminalnym 51,7 % (w 2012 - 54,0 %).

Efektywność zwalczania poszczególnych rodzajów przestępczości w latach 2005-2013 przedstawia poniższa tabela:



Efektywność zwalczania (porównanie lat 2012 i 2013)

	Stwierdzono		Wykryto		Wykrywalność (w %)	
	2012	2013	2012	2013	2012	2013
Ogółem	4730	3771	3273	2452	68,9	64,3
Przestępstwa kryminalne	2957	2504	1607	1318	54	51,7
Przestępstwa gospodarcze	1224	557	1148	498	93,8	89,4
Uszkodzenia ciała	50	59	46	47	92	79,7
Bojki i pobicia	36	22	29	17	80,6	77,3
Kradzież rzeczy	911	821	284	234	31,1	28,1
Kradzież samochodu	50	29	7	4	14	13,3
Włamania	513	455	206	150	39,3	31,8
Przestępstwa rozbojnicze	42	30	36	19	80	63,3
Przestępstwa narkotykowe	257	185	253	177	98,4	95,7

W okresie 2013 roku zatrzymano łącznie 760 / w 2012 r. – 724/ sprawców na tzw. gorącym uczynku popełnienia przestępstwa, z czego 387 /w 2012r. – 383/ stanowili nietrzeźwi kierujący.

W 2013 roku w ramach prowadzonych dochodzeń i śledztw ustalono łącznie 1490 podejrzanych, z czego 61 osób decyzją sądów na wniosek Policji i prokuratury tymczasowo aresztowano. Uzyskano 246 środki zapobiegawcze w postaci dozoru Policji (w 2012 roku – 154) i 5 w postaci poręczenia majątkowego (w 2012 roku – 1).

W analizowanym okresie dokonano 103 tymczasowe zabezpieczenia mienia ruchomego na łączną kwotę 206.770 zł (w 2012 roku – 163.510 zł).

## **II. Działalność prewencyjna Policji**

Przeciwdziałając przestępczości oraz w celu zapewnienia ładu i porządku publicznego w 2013 roku funkcjonariusze Komendy Powiatowej Policji w Inowrocławiu:

- nałożyli łącznie 19 880 mandatów na kwotę 2 810 590 zł, (w 2012 r. ukarano mandatami 21 652 osób na kwotę 2 338 670 zł),
- do Sądu w Inowrocławiu skierowali 1 498 wniosków o ukaranie i 251 do Sądu Rodzinnego (2012 r. – 1 529),
- ogółem przeprowadzili 22631 interwencji, tj. o 4 913 więcej niż w 2012 r.,
- umieszczono w policyjnych pomieszczeniach dla osób zatrzymanych 2106 osoby, w tym doprowadzono w celu wytrzeźwienia 1 368 osoby.

### **1. Zwalczanie alkoholizmu**

Przyczynami zjawiska alkoholizmu, co daje się zauważyć od kilku już lat, są spadek stopy życiowej dużej grupy społeczeństwa spowodowany głównie bezrobociem i niskim wynagrodzeniem za pracę oraz powstające na tym tle konflikty rodzinne.

W 2013 roku do policyjnych pomieszczeń dla osób zatrzymanych policjanci doprowadzili w celu wytrzeźwienia 1 368 osób. Ponadto ujawniono 31 osób nieletnich,

które znajdowały się w stanie nietrzeźwości lub po użyciu alkoholu (w 2012 roku było ich 30). Spośród tych osób 7 przebywało w policyjnych pomieszczeniach do wytrzeźwienia, 4 w placówce służby zdrowia, a 20 nieletnich zostało przewiezionych przez funkcjonariuszy Policji do miejsca zamieszkania i przekazanych rodzicom. Z nieletnimi oraz ich rodzicami policjanci prowadzili rozmowy profilaktyczne na temat szkodliwości spożywania alkoholu, przedstawiano im także konsekwencje wynikające z naruszania przepisów ustawy o wychowaniu w trzeźwości i przeciwdziałaniu alkoholizmowi. Ważną kwestią było ustalenie, jak nieletni weszli w posiadanie alkoholu. Najczęściej tłumaczyli się w ten sposób, że zakupiła go im osoba dorosła w zamian za drobną gotówkę.

W ramach prewencji kryminalnej w 2013 roku inowrocławska policja współdziałała z Ośrodkiem Profilaktyki i Rozwiązywania Problemów Uzależnień w Inowrocławiu oraz komisjami do spraw zwalczania problemów alkoholowych na terenie powiatu. Nadrzędnym celem tej współpracy było ograniczanie skali zjawiska polegającego na nadużywaniu alkoholu i jego sprzedaży osobom nieletnim.

Na podstawie art. 18 ust. 8 ustawy z dnia 26 października 1982 r. o wychowaniu w trzeźwości i przeciwdziałaniu alkoholizmowi (Dz. U. z 2012 poz. 1356, z późn. zm.) w okresie od stycznia do grudnia 2013 roku, działająca z upoważnienia Prezydenta Miasta Inowrocławia Miejska Komisja Rozwiązywania Problemów Alkoholowych przeprowadziła 5 akcji kontrolnych w punktach sprzedaży napojów alkoholowych na terenie miasta Inowrocławia. Przedmiotem akcji, którymi objęto łącznie 48 punktów, było przestrzeganie zasad i warunków korzystania z zezwolenia na sprzedaż napojów alkoholowych. W żadnym z kontrolowanych sklepów nie stwierdzono naruszenia przepisów z art. 15 ust. 1 ustawy o wychowaniu w trzeźwości i przeciwdziałania alkoholizmowi, co oznacza, że nie stwierdzono sprzedaży napojów alkoholowych osobom, których zachowanie wskazuje, że znajdują się w stanie nietrzeźwości, osobom do lat 18, na kredyt lub pod zastaw. Według art. 13 ust. 2 ustawy o wychowaniu w trzeźwości i przeciwdziałaniu alkoholizmowi w miejscach sprzedaży i podawania napojów alkoholowych powinna być uwidoczniła informacja o szkodliwości spożywania alkoholu. W 3 z kontrolowanych punktów sprzedaży, w których postępowano wbrew temu przepisowi, przeprowadzający kontrolę poinformowali o obowiązujących w tym zakresie przepisach.

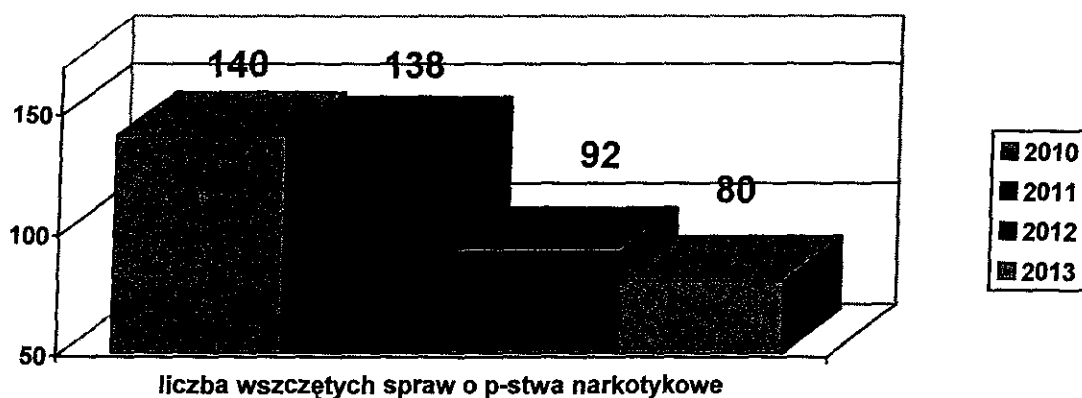


Policjanci z komisariatów i posterunków podległych KPP w Inowrocławiu, w ciągu analizowanego roku na bieżąco współpracowali z gminnymi komisjami rozwiązywania problemów alkoholowych. Problematyka uzależnień jest wiodącym tematem spotkań w szkołach, gdzie w czasie prelekcji i warsztatów edukowano w tym zakresie dzieci i młodzież. Ponadto wzorem lat ubiegłych organizowane są różnego rodzaju happeningi, festiwale (Profilaktyczny Festiwal Teatralny „poPaTrz”, Pierwszy Regionalny Przystanek PaT), akcje ruchu drogowego mające na celu promowanie trzeźwości oraz przedstawianie konsekwencji i skutków wynikających ze spożywania alkoholu. W zakresie profilaktyki również współdziałano z mediami, którym przekazywano informacje, opracowania i analizy dotyczące inicjatyw mających na celu ograniczanie zjawiska uzależnień. W sytuacjach kiedy Policja uzyskała informacje o sprawowaniu opieki przez nietrzeźwych rodziców nad małoletnimi dziećmi, powiadamiano Wydział Rodzinny i Nieletnich Sądu Rejonowego w Inowrocławiu. Profilaktyka związana była z promowaniem zdrowego trybu życia, którą poparto materiałami edukacyjnymi – ulotkami. Informacje te były również zamieszczane na stronie internetowej KPP w Inowrocławiu.

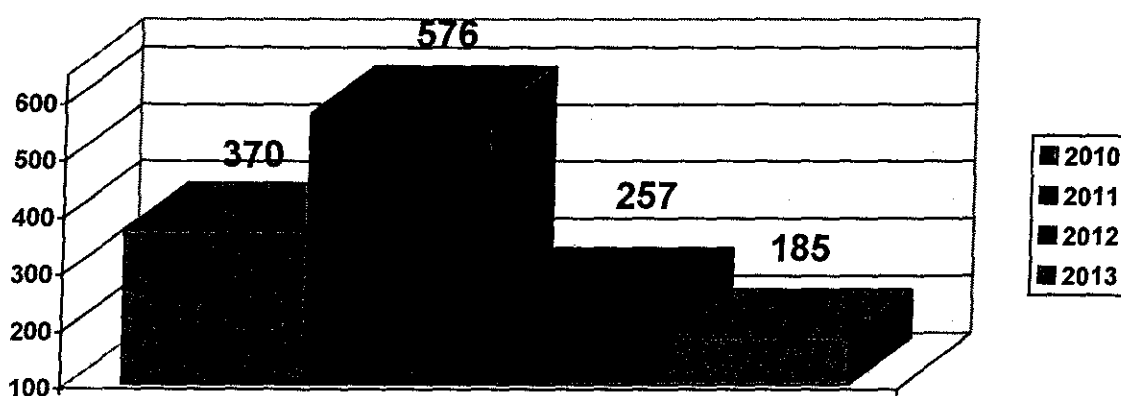
## **2. Zwalczanie narkomanii**

Zgodnie z centralnymi, wojewódzkimi i lokalnymi kierunkami działania Policji ściganie przestępczości narkotykowej stanowi w KPP w Inowrocławiu jeden z priorytetów rodzajowego zwalczania przestępczości zarówno w zakresie pracy prewencyjnej, jak i pionu kryminalnego jednostki. Obok zadań realizowanych w tym obszarze przez wszystkie komórki organizacyjne jednostki, bezpośrednim zwalczaniem i ściganie przestępczości narkotykowej zajmuje się Zespół dw. z Przestępczością Narkotykową Wydziału do walki z Przestępczością przeciwko Życiu i Zdrowiu KPP w Inowrocławiu. Wykrywalność przestępstw narkotykowych w 2013 roku wyniosła 95,7 %, była ona niższa o 2,7 % od uzyskanej wykrywalności w roku 2012.

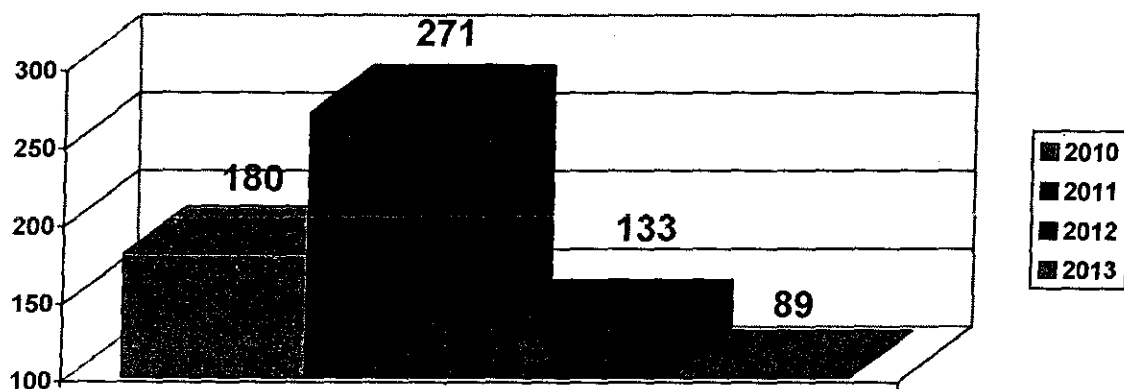
W okresie ostatnich 4 lat wszczęto w KPP w Inowrocławiu 450 postępowań w zakresie zwalczania narkomanii. Wszczęcia postępowań przygotowawczych w latach 2010-2013 przedstawia poniższy wykres:



Liczbę stwierdzonych przestępstw w latach 2010-2013 przedstawia poniższy wykres:



W toku postępowań w latach 2010 do 2013 ustalono łącznie 673 podejrzanych o popełnienie przestępstw narkotykowych, z czego w 2010-180, w 2011 - 271, w 2012 - 133, a w 2013 - 89.



W 2013 roku ustalono 89 podejrzanych. W ramach zwalczania przestępczości narkotykowej stwierdzono 69 czynów karalnych popełnionych łącznie przez 22 nieletnich (w 2012 roku - 63 czynów). Czyny karalne nieletnich stanowiły 37,3 % ogółu

stwierdzonych przestępstw narkotykowych (w 2012 - 24,5%). Nieletni sprawcy stanowili 24,7 % ogółu podejrzanych o popełnienie przestępstw narkotykowych.

Najczęstszymi czynami karalnymi nieletnich popełnionymi w związku naruszeniem przepisów ustawy o przeciwdziałaniu narkomanii były:

- nielegalne posiadanie środków odurzających,
- udzielanie lub nakłanianie do użycia w celu osiągnięcia korzyści majątkowej.

Z policyjnych analiz wynika, że najczęstszą grupą nieletnich zagrożoną narkomanią jest młodzież gimnazjalna w wieku 13 -16 lat. Ustalono, że najczęściej zażywany i wprowadzany do obrotu środkiem były marihuana, amfetamina i tabletki ekstazy.

W ramach przeciwdziałania narkomanii Policja utrzymywała stały kontakt ze szkołami na terenie powiatu poprzez prowadzenie prelekcji i pogadanek z uczniami, rodzicami, nauczycielami, pedagogami oraz dyrekcją szkół. Policjanci omawiali procedury dotyczące zagadnienia oraz skutki zażywania narkotyków. W czasie spotkań w szkołach funkcjonariusze rozdawali książeczkę pt. „Narkotykowe dylematy”, zakupioną ze środków Powiatu Inowrocławskiego. Broszura przedstawiała nie tylko przykłady skutków zażywania narkotyków, ale też instytucje pomocowe. Młodzieży przekazywane były również ulotki zawierające informację na temat odpowiedzialności nieletnich, w tym za narkotyki.

W 2013 roku także same szkoły były inicjatorami różnych form i metod przeciwdziałania uzależnieniom. Organizowały m.in. warsztaty psychoedukacyjne, programy wychowawcze i prozdrowotne. Współdziałanie szkół z Policją, psychologami i innymi instytucjami pozwoliło na dotarcie do młodych osób i ich uświadamianie.

### **3. Prostyytucja i wykorzystanie seksualne nieletnich**

W 2013 roku nie stwierdzono przypadków związanych z prostytucją nieletnich. W analizowanym okresie wszczęto natomiast 11 postępowań (w 2012 roku - 5) z art. 200 k.k. - doprowadzanie osoby małoletniej poniżej lat 15 do obcowania płciowego lub do poddania się innej czynności seksualnej, zakończono 11 spraw

(w 2012 - 7) stwierdzając 1 przestępstwo (w 2012 - 5).

W analizowanym roku:

- nie wszczynano postępowań z art. 201 k.k.,
- nie wszczynano postępowań z art. 202 § 2 i 3 k.k.,
- wszczęto 7 postępowań z art. 202 § 4a k.k.

#### **4. Przeciwdziałanie przemocy w rodzinie**

W 2013 roku wszczęto na terenie powiatu 190 postępowań przygotowawczych z artykułu 207 k.k. dot. psychicznego i fizycznego znęcania się (w 2010 - 186, w 2011 - 168, w 2012 - 166). Zakończono 208 spraw (w 2010 - 190, w 2011 - 178, w 2012 - 161) stwierdzono 130 przestępstw (w 2010 - 114, w 2011 - 118, w 2012 - 111).

W toku tych postępowań na wnioski Policji, prokuratura lub sąd zastosowały wobec sprawców środki zapobiegawcze w postaci:

- 59 dozorów policyjnych (w 2012 - 28),
- 13 tymczasowych aresztowań, jako izolacyjnych środków zapobiegawczych (w 2012 - 58).

Wszczęto 104 postępowania z art. 209 k.k. - przeciwko osobom uporczywie uchylającym się od wykonywania obowiązku opieki przez niełożenie na utrzymanie osoby najbliższej i narażenie jej na niemożność zaspokojenia podstawowych potrzeb życiowych (w 2010 - 127, w 2011 - 118, 2012 - 93), zakończono 111 spraw (w 2010 - 140, w 2011 - 116, 2012 - 104), stwierdzono 18 przestępstw (w 2010 - 35, w 2011 - 24, w 2012 - 32).

W roku 2013 w powiecie inowrocławskim policjanci przeprowadzili 3758 interwencji domowych (w 2010 - 1518, w 2011 - 3751, 2012 - 4241), w czasie których założyli 119 tzw. Niebieskich Kart (tj. dokumentów związanych z realizacją procedury objęcia rodziny przez policję zainteresowaniem z uwagi na występujące negatywne objawy i zależności patologiczne pomiędzy członkami rodziny).

W przypadku stosowanych środków zapobiegawczych w postaci tymczasowych aresztowań i dozorów dla sprawców przemocy, działając w celach prewencyjnych policja na bieżąco informowała o tych faktach mieszkańców powiatu za pośrednictwem

lokalnych mediów i strony internetowej KPP w Inowrocławiu.

W ramach prowadzonego rozpoznania osobowego, dzielnicowi ujawniali rodziny, w których dochodziło do przemocy. Osobom dotkniętym przemocą funkcjonariusze przekazywali do wiadomości właściwe foldery zawierające adresy oraz telefony instytucji niosących pomoc na terenie całego powiatu i kraju.

W celu przeciwdziałania przemocy w rodzinach i zjawiskom patologicznym policjanci na terenie powiatu inowrocławskiego na bieżąco współpracowali z instytucjami i podmiotami:

- Terenowym Komitetem Ochrony Praw Dziecka,
- Sądem Rodzinnym i Nieletnich,
- Powiatowym Centrum Pomocy Rodzinie,
- Poradnią Psychologiczno-Pedagogiczną,
- kuratorami zawodowymi i społecznymi,
- Ośrodkiem Interwencji Kryzysowej,
- Ośrodkiem Profilaktyki i Rozwiązywania Problemów Uzależnień,
- Ośrodkami Pomocy Społecznej oraz
- Ośrodkiem Wspierania Dziecka i Rodziny.

Ponadto problem przemocy systematycznie omawiany był na posiedzeniach zespołu interdyscyplinarnego, w którego skład wchodzi wyznaczeni funkcjonariusze Policji.

## **5. Przynależność do subkultur młodzieżowych**

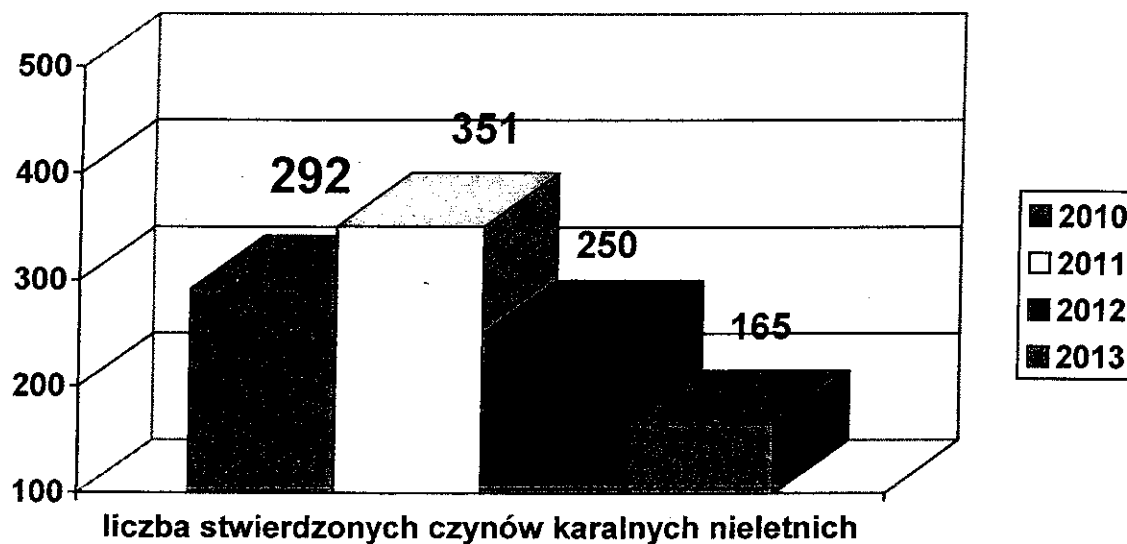
Na terenie powiatu nie ujawniono zorganizowanych grup subkulturowych. Działają jednak nieformalne grupy kibiców piłkarskich, które sympatyzują z klubami: na terenie Inowrocławia - z klubem sportowym Zawisza Bydgoszcz, FC „Kujawy”-nieformalny fanklub kibiców Lecha Poznań oraz na terenie działania Komisariatu Policji w Gniewkowie - z klubem Elana Toruń. Kibice ci uaktywniają się podczas rozgrywanych meczów. Rozpoznanie w tym zakresie jest prowadzone na bieżąco. W celu uświadamiania o odpowiedzialności młodzieży policjanci przestrzegali przed zakłócaniem imprez masowych oraz wszelkich wybrykach na nich. W ramach prowadzonej pracy profilaktycznej Policji organizowano spotkania z młodzieżą podczas, których omawiano między innymi tematykę zagrożeń związanych z przynależnością do subkultur oraz właściwych zachowań na imprezach sportowych.

## 6. Przynależność do sekt i ruchów religijnych

Nie ustalono, aby w 2013 roku na terenie powiatu inowrocławskiego działały jakiejkolwiek sekty i ruchy religijne, które mogłyby werbować zarówno nieletnich jak i dorosłych. Potencjalnie aktywność sekt może wzrastać w czasie wakacji, dlatego też podczas spotkań z dziećmi i młodzieżą w szkołach omawiano zagadnienie i przestrzegano o zagrożeniu.

## 7. Charakterystyka przestępczości nieletnich

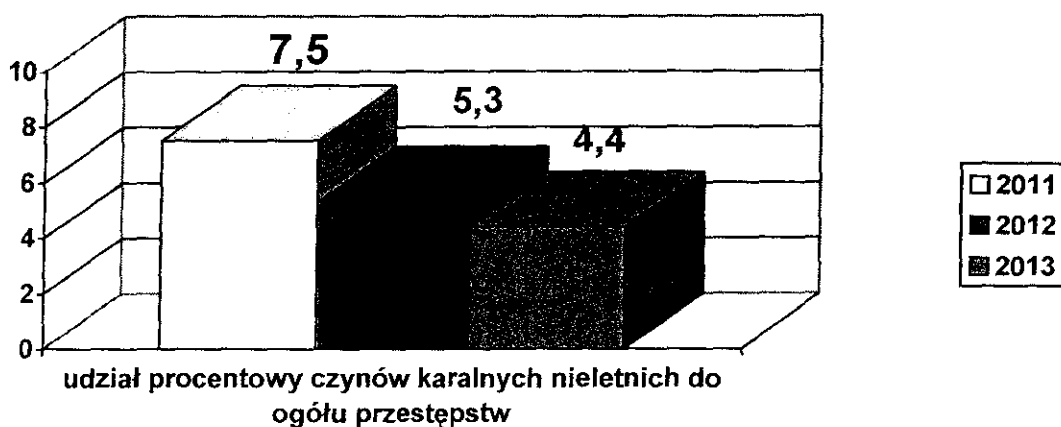
W 2013 roku kontynuowano działania mające na celu ujawnianie czynów karalnych popełnianych przez nieletnich. W powiecie inowrocławskim zanotowano 165 czynów karalnych popełnionych przez 93 nieletnich (w 2012 - 250 czynów). Podejmowane działania profilaktyczne, operacyjne i procesowe oraz dobra współpraca z placówkami oświatowymi miały bezpośredni wpływ na ujawnianie czynów karalnych i ich sprawców.



Porównanie liczby stwierdzonych czynów karalnych w latach 2012 i 2013 w poszczególnych kategoriach przestępczości przedstawia się następująco:

kategoria przestępstwa	2012 r. liczba czynów karalnych	2013 r. liczba czynów karalnych
ogółem	250	165
przestępstwa kryminalne	241	158
przestępstwa gospodarcze	4	4
uszkodzenia ciała	5	9
bojki i pobicia	11	4
kradzieże	21	21
kradzieże z włamaniem	52	33
kradzieże pojazdów	1	1
rozboje	13	2
narkomania	63	69
uszkodzenia mienia	11	2

Udział przestępczości nieletnich w powiecie inowrocławskim w stosunku do ogólnej liczby przestępstw w 2013 roku wyniósł 4,4 % i był niższy niż w roku 2012.



Udział przestępczości nieletnich w 2013 roku w powiecie inowrocławskim w poszczególnych kategoriach przestępstw kształtował się następująco:

kategoria przestępstwa	2013 r. liczba przestępstw ogółem	2013 r. liczba czynów karalnych nieletnich
przestępstwa ogółem	3771	165
przestępstwa kryminalne	2504	158
przestępstwa gospodarcze	557	4
uszkodzenia ciała	59	9
bójki i pobicia	22	4
kradzieże	821	21
kradzieże z włamaniem	455	33
kradzieże pojazdów	29	1
rozboje	30	2
narkomania	185	69
uszkodzenia mienia	214	2

Porównując rok 2013 z rokiem 2012, nieletni popełnili o 85 czynów karalnych mniej. W 2013 r. zauważa się spadek liczby czynów karalnych o charakterze kryminalnym. W porównaniu do 2012 roku spadkowi uległy: kradzieże, bójki i pobicia, włamania, rozboje oraz uszkodzenie mienia. Wzrosła natomiast liczba uszkodzeń ciała i narkomanii. Nie zmieniła się ilość czynów karalnych dotyczących kradzieży i kradzieży pojazdów oraz związanych z przestępczością gospodarczą.

Policjanci w 2013 roku ujawnili 69 czynów karalnych z ustawy o przeciwdziałaniu narkomanii (w 2011 - 119, w 2012 - 63), które popełnione zostały przez 22 nieletnich. Wskazać należy, iż w stosunku do ogółu podejrzanych sprawców czynów karalnych - 23,7 % stanowią nieletni w kategorii przestępczości narkotykowej.

Najczęściej popełnianymi czynami karalnymi nieletnich z ustawy o przeciwdziałaniu narkomanii stanowiły nielegalne posiadanie środków odurzających oraz udzielanie lub nakłanianie osoby do użycia w celu osiągnięcia korzyści majątkowej.



Z analiz wynika, że najczęstszą grupą nieletnich zagrożoną narkomanią jest młodzież gimnazjalna, głównie chłopcy w wieku 13-16 lat. Najczęściej zażywanym środkiem wg danych z prowadzonych śledztw i dochodzeń była marihuana i amfetamina.

W toku czynności potwierdzono, że na demoralizację oraz popełnianie czynów karalnych przez nieletnich na terenie powiatu mają wpływ w szczególności następujące uwarunkowania:

- obniżenie poziomu wartości i brak autorytetów,
- niewydolność opiekuńczo-wychowawcza rodziców,
- spożywanie przez nieletnich alkoholu oraz używanie środków odurzających,
- alkoholizm w domu, rozbiecie rodziny, zachowania oraz wzorce patologiczne,
- chęć szybkiego wzbogacenia się,
- bezrobocie i ubóstwo.

Na uwagę zasługuje fakt, że w konflikt z prawem nadal wchodzi również nieletni z tak zwanych „dobrych domów”. Przyczyn dopatrywać się można w spadku autorytetów w rodzinie, szkole, brak alternatywnych form spędzania czasu wolnego oraz chęć zaimponowania grupie rówieśniczej. Dlatego też dostrzegając zaniedbania wychowawcze, w 2013 roku kontynuowano działania z lat poprzednich prowadzono spotkania, rozmowy profilaktyczne z nieletnimi w obecności ich rodziców i opiekunów.

Podczas zajęć w szkołach z małoletnimi podkreślano, że nie są osobami bezkarnymi. Na podstawie analiz przy realizacji czynności z nieletnimi sprawcami czynów karalnych stwierdzono, że w 2013 roku podobnie jak w latach poprzednich, w ramach tej procedury problemem jest zbyt długi czas oczekiwania na umieszczenie nieletniego w placówce, a także strach osób pokrzywdzonych przed małą skutecznością środków wychowawczych.

W ramach profilaktyki wobec nieletnich popełniających czyny karalne, wykazujących przejawy demoralizacji, zaniedbanych opiekuńczo i wychowawczo zrealizowano następujące czynności:

- policjanci z KPP w Inowrocławiu przeprowadzili 129 rozmów profilaktyczno-wychowawczych z nieletnimi i ich rodzicami,
- przekazano do Wydziału Rodzinnego i Nieletnich Sądu Rejonowego w Inowrocławiu, z całego powiatu, 251 informacji o przejawach demoralizacji oraz popełnionych czynach karalnych (w 2012 – 321).

Po rozpoznaniu problemu lub w celu jego zdiagnozowania skierowano także pisma :

- do szkół i innych placówek oświatowych i wychowawczych – 8 (2012 – 9),
- do innych instytucji i organizacji – 22 (2012 – 18).

Ponadto policjanci przeprowadzili łącznie 713 spotkań z młodzieżą i 820 z pedagogami (w 2012 – 637 z młodzieżą, 740 z pedagogami).

## **8. Udział Policji w festynach i imprezach**

Policjanci powiatu inowrocławskiego w 2013 roku bardzo aktywnie organizowali i uczestniczyli w imprezach plenerowych dla mieszkańców powiatu. Imprezy organizowano głównie z udziałem dzieci i młodzieży. Wszystko po to, by edukować i pokazywać alternatywne sposoby spędzania wolnego czasu. Skierowane były one na poprawę stanu bezpieczeństwa osób i mienia oraz wzrostu poczucia bezpieczeństwa i zaufania do Policji wśród społeczności lokalnych.

W 2013 roku policjanci wzięli udział w kilkudziesięciu festynach i imprezach profilaktycznych, między innymi:

- podczas Wielkiej Orkiestry Świątecznej Pomocy,
- w szkołach z okazji „Bezpiecznych Majówek”, Dnia Dziecka,
- z okazji Dnia Działkowca w Inowrocławiu,
- podczas dożynek oraz w festynach promujących regiony,
- w ramach współpracy z Kościołami w Inowrocławiu oraz Caritasem,
- w ramach współdziałania ze Służbą Więzienną z Inowrocławia odbył się po raz kolejny festyn dla dzieci w Łącku „Bezpieczny wypoczynek - bezpieczna woda”,
- w ramach współpracy z instytucjami takimi, jak Powiatowym Centrum Pomocy Rodzinie w Inowrocławiu uczestniczono w festynie pn. „Niepełnosprawni – sprawni”, współpracując z Ośrodkiem Profilaktyki i Rozwiązywania Problemów Uzależnień w Inowrocławiu wzięto udział w festynie „Postaw na rodzinie”.

Udział Policji w tego typu inicjatywach jest pozytywnie oceniany przez mieszkańców powiatu. Policjanci każdorazowo prowadzą na imprezach działania profilaktyczne, posiłkując się materiałami edukacyjnymi zakupionymi ze środków przeznaczonych przez Starostwo Powiatowe w Inowrocławiu na profilaktykę.

**Przykładami takich imprez, które odbyły się w 2013 r. są:**

W styczniu 2013 r., jak co roku, policjanci na terenie powiatu inowrocławskiego wzięli udział w Wielkiej Orkiestrze Świątecznej Pomocy. Oprócz działań zabezpieczających imprezy okolicznościowe, policjanci na terenie całego powiatu wzięli udział w licytacjach, na które trafiły policyjne maskotki Polfin, zakupione dzięki środkom finansowym wyasygnowanych przez Starostwo Powiatowe w Inowrocławiu. Wówczas to z okazji XXI Wielkiej Orkiestry Świątecznej Pomocy, inowrocławska Policja przekazała maskotki oraz gadzety na aukcje orkiestry. Nie obyło się też bez wyjątkowych pokazów. Na terenie powiatu inowrocławskiego policjanci wzięli udział w licytacjach, które odbyły się w: Inowrocławiu, Sławęcinku, Pakości, Janikowie, Gniewkowie, Kruszwicy, Chełmcach, Dąbrowie Biskupiej i Rojewie. Dzięki wszystkim ofiarodawcom na terenie powiatu inowrocławskiego udało się zebrać kwotę **3.305 zł**, która zasilila konto Wielkiej Orkiestry Świątecznej Pomocy.

W kwietniu 2013r. w Inowrocławiu odbył się „I Powiatowy Konkurs Piosenki o Charakterze Profilaktycznym”. Przedsięwzięcie zostało ogłoszone przez inowrocławską Policję, Starostwo Powiatowe i Młodzieżowy Dom Kultury w Inowrocławiu. Celem inicjatywy była: prezentacja dorobku artystycznego i promocja wykonawców, profilaktyka rówieśnicza, moda na życie bez uzależnień i przeciwdziałanie zjawiskom patologii społecznej. Udział w konkursie wzięło łącznie 19 wykonawców w wieku gimnazjalnym i ponadgimnazjalnym z 8 placówek oświatowych powiatu inowrocławskiego. Przegląd piosenek odbył się w Młodzieżowym Domu Kultury w Inowrocławiu, a zaraz po nim gala finałowa.

W maju 2013 roku zorganizowany został „Rajd wiedzy i przygody w Leśnictwie Balczewo”. W dniach 27. i 28. maja leśnicy z Nadleśnictwa Gniewkowo wraz z policjantami z Komendy Powiatowej Policji w Inowrocławiu oraz pracownikami Starostwa Powiatowego w Inowrocławiu zorganizowali na terenie Leśnictwa Balczewo

rajd dla dzieci i młodzieży. Celem rajdu było przekazanie młodym ludziom ważnych informacji o ich bezpieczeństwie. Z uwagi na to, że zabawa jest najlepszą formą nauki, rajd obfitował w wiele konkurencji, w których uczniowie musieli wykazać się wiedzą, sztuką dedukcji i sprawnością fizyczną. Z zaproszenia na rajd skorzystały dzieci ze Szkoły Podstawowej nr 2 im. Panny Maryi w Inowrocławiu oraz młodzież z Gimnazjum im. Jana Pawła II w Żalinowie i Gimnazjum im. Mikołaja Kopernika w Sławęcinku. Upominkami były elementy odblaskowe, długopisy, podkładki pod komputer i smycze z logo Policji i numerami alarmowymi, które ufundowało Starostwo Powiatowe w Inowrocławiu. O upominki zadbali także leśnicy, którzy dla dzieci i młodzieży przygotowali notesy, kubki i długopisy z logo.

W dniach 7. i 8. czerwca 2013 r. – w Inowrocławiu odbył się Pierwszy Kujawsko-Pomorski Przystanek PaT. Przedsięwzięcie zainicjowane przez społeczność programu Komendy Głównej Policji „Profilaktyka a Ty”, którego celem jest propagowanie mody na życie bez uzależnień, przemocy i bez obojętności na drugiego człowieka, było pierwszym tego typu działaniem profilaktycznym zorganizowanym na terenie województwa kujawsko-pomorskiego na tak wielką skalę. Przedsięwzięcie „Przystanek PaT”, którego pomysłodawcą jest insp. Grzegorz Jach – Pełnomocnik Komendanta Głównego Policji ds. Promocji Bezpieczeństwa Publicznego i Współpracy z Organizacjami Pozarządowymi, doskonale wpisuje się w nurt oddziaływań zapobiegających różnego rodzaju zjawiskom patologicznym występującym wśród młodych ludzi, które realizuje polska Policja. Organizatorami Pierwszego Regionalnego Przystanku PaT, których działania koordynowała Anna Łukaszewska Kujawsko-Pomorski Kurator Oświaty byli: Marszałek Województwa Kujawsko-Pomorskiego, Wojewoda Kujawsko-Pomorski, Komendant Wojewódzkiej Policji w Bydgoszczy, Starosta Powiatu Inowrocławskiego, Prezydent Miasta Inowrocławia, Komendant Powiatowy Policji w Inowrocławiu, Dyrektor II LO w Inowrocławiu. W inowrocławskim przystanku wzięła udział blisko 500-osobowa grupa młodzieży, w wieku powyżej 15 lat, z województwa kujawsko-pomorskiego oraz kilka grup z kraju. Swoich reprezentantów z naszego województwa oprócz Inowrocławia miały: Barcin, Bydgoszcz, Chełmno, Czernikowo, Dobrzejewice, Gołub-Dobrzyń, Grudziądz, Kobylniki, Kowalewo Pomorskie, Kruszwica, Pakość, Sławęcinek, Świecie, Świekatowo, Toruń, Włocławek, Żnin. Dla uczestników przystanku zorganizowane zostały 24

warsztaty tematyczne z różnych dziedzin. Przystanek rozpoczęła uroczysta gala, która odbyła się w hali widowisko-sportowej „Kujawianka” przy ul. Marii Konopnickiej. Tam też zostały wręczone nagrody i wyróżnienia dla laureatów, zorganizowanego we współpracy ze Starostwem Powiatowym w Inowrocławiu, V Festiwalu Teatrów Profilaktycznych „poPaTrz”, który tego samego dnia zakończył się w Młodzieżowym Domu Kultury w Inowrocławiu. Program I Przystanku był obfitujący w różne formy i ciekawe przedsięwzięcia.

Profilaktycznymi działaniami obejmowano na terenie powiatu inowrocławskiego nie tylko dzieci i młodzież. Przykładem tego może być znakowanie mieszkańcom rowerów. Przez cały 2013 rok inowrocławska Policja na terenie powiatu inowrocławskiego kontynuowała policyjny program „Oznakuj swój rower – poznaj swojego dzielnicowego”. W 2013 r. sporządzono i podano do publicznej wiadomości roczny harmonogramu znakowań. Takich akcji w powiecie odbyło się łącznie 21. Podczas nich policjanci znakowali mieszkańcom rowery i edukowali o bezpieczeństwie w ruchu drogowym. Każdorazowo w czasie akcji policjanci wręczali cyklistom kamizelki odblaskowe i inne odblaskowe elementy w postaci: znaczków, taśm, czy elementów z diodami. Wszystko po to, by poprawić bezpieczeństwo na drogach powiatu inowrocławskiego. Obecnie na terenie powiatu inowrocławskiego oznakowanych jest już 2 700 rowerów.

Do ważnych inicjatyw w zakresie bezpieczeństwa w 2013 r. zaliczyć należy liczne spotkania z seniorami. Policjanci gościli między innymi w:

- Domu Pogodnej Jesieni w Inowrocławiu,
- Środowiskowym Domu Samopomocy przy ul. Św. Ducha w Inowrocławiu,
- Domach Dziennego Pobytu przy ul. Wachowiaka i Łokietka,
- na Uniwersytecie III Wieku Wydziału Zarządzania i Nauk Społecznych w Inowrocławiu Wyższej Szkoły Gospodarki w Bydgoszczy,
- Domu Pomocy Społecznej w Parchaniu,
- w świetlicach wiejskich z mieszkańcami wsi Topola, Ściborze, Liszkowo, Wybranowo, Rojewo.

Uczestnicy spotkań wymienili się wiadomościami oraz poglądami na bardzo ważne tematy dotyczące bezpieczeństwa. Dowiedzieli się także od policjantów, jak ustrzec się kradzieży, włamania, domokrażców i oszustw metodą „na wnuczka”. Część

spotkań za każdym razem policjanci poświęcali omówieniu zasad bezpieczeństwa w ruchu drogowym. Podczas spotkań mundurowi również przekazywali elementy odblaskowe, długopisy, smycze, broszurki edukacyjne.

**Komenda Powiatowa Policji w Inowrocławiu w 2013 roku była organizatorem dwóch wystaw dla mieszkańców, w tym dzieci i młodzieży. Była to wystawa broni oraz modeli samolotów.**

Broń historyczna i współczesna zaprezentowana została na wyjątkowej wystawie, która odbyła się w październiku w Komendzie Powiatowej Policji w Inowrocławiu. Swoje zbiory udostępniło Bydgoskie Towarzystwo Strzeleckie „Kaliber”. Można było obejrzeć 200 sztuk egzemplarzy wszelkiego rodzaju. Informacje na temat poszczególnych eksponatów i egzemplarzy broni udzielił Prezes BTS "KALIBER" Włodzimierz Rapkiewicz. Podzielił się on z zainteresowanymi wiadomościami na temat danych technicznych broni. Ciekawostki opowiadali także instruktorzy towarzystwa strzeleckiego Panowie: Krzysztof Rapkiewicz, Piotr Sobota, Michał Nowakowski i Andrzej Dąbrowski (pracownik KPP w Inowrocławiu). Przy omawianiu broni historycznej nie mogło zabraknąć informacji z czasów, tak nam odległych, jak I czy II wojna światowa. Inicjatywa spotkała się z dużym zainteresowaniem. Uczestniczyli w niej przedstawiciele służb mundurowych, a także młodzież z klas mundurowych Zespołu Szkół Ponadgimnazjalnych w Kruszwicy, Kościelca oraz Szkół Ponadgimnazjalnych „Tempus” w Inowrocławiu.

Modele samolotów zaprezentowane zostały na listopadowej wystawie, która odbyła się również w świetlicy inowrocławskiej komendy. Swoje prace udostępnił Aeroklub Kujawski w Inowrocławiu. Przybyli mogli podziwiać wyjątkowe eksponaty. Wszystko po to, by w sposób ciekawy i poznawczy można było spędzić weekendowy dzień. Przedsięwzięcie było adresowane do policjantów i pracowników z rodzinami oraz osób z nimi zaprzyjaźnionych. Szczególnie było miło gościć w progach jednostki dzieci. Specjalnie na wystawę zaproszone zostały dzieci i młodzież z Rodzinnych Domów Dziecka OWDiR Inowrocław. Podczas wystawy można było obejrzeć modele samolotów wykonane przez członków specjalistycznej sekcji modelarstwa. Inicjatywa spotkała się z dużym zainteresowaniem. Przy okazji odbywającej się wystawy dzieci,

które przysły tego dnia do komendy otrzymały od policjantów różne materiały profilaktyczne w postaci policyjnych gadżetów, książeczek i odblaskowych elementów.

Policjanci uczestniczyli w licznych akcjach profilaktycznych dotyczących bezpieczeństwa w ruchu drogowym. Każdorazowo uczestnictwo mundurowych wiązało się z wyposażaniem uczestniczących w kamizelki i elementy odblaskowe. Duże zainteresowanie budziły takie inicjatywy, jak XXXVI Ogólnopolski Turniej Wiedzy o Bezpieczeństwie w Ruchu Drogowym, do którego eliminacje przeprowadzono w szkole w Złotnikach Kujawskich. Udział wzięło łącznie 7 drużyn szkół podstawowych i gimnazjalnych powiatu inowrocławskiego. Najpierw uczniowie musieli przejść test wiedzy, który specjalnie na turniej przygotował zastępca naczelnika Wydziału Ruchu Drogowego podkom. Sebastian Górski. Następnie uczestników czekała jazda na rowerze i pokonanie wcale nie łatwego toru przeszkód. W kategorii szkół podstawowych zwyciężyła szkoła podstawowa ze Złotnik Kujawskich. Zaraz za nimi uplasowały się szkoły z Gniewkowa i Kościelca. W kategorii szkół gimnazjalnych turniej wygrało gimnazjum ze Złotnik Kujawskich. Kolejno miejsca zajęli gimnazja ze Sławęcinka, Janikowa i Kruszwicy. Szkoły, które zajęły pierwsze miejsca zakwalifikowały się dalej do eliminacji okręgowych, które odbędą się w Bydgoszczy. Z kolei inicjatorem inowrocławskich obchodów w ramach Europejskiego Dnia Bezpieczeństwa w Ruchu Drogowym byli policjanci, którzy do współpracy zaprosili Polski Związek Motorowy, Automobilklub, Raiders Club, Ośrodek Sportu i Rekreacji. 6 maja w siedzibie PZMOT w Inowrocławiu odbyły się zajęcia z uczniami szkół podstawowych i gimnazjalnych, a następnie w godzinach popołudniowych odbył się miting dotyczący ruchu drogowego. Temat bezpieczeństwa w ruchu drogowym podejmowany był podczas licznych spotkań w szkołach. Policjanci każdorazowo starali się, aby zajęcia były przeprowadzane w inny, a zarazem atrakcyjny dla odbiorców sposób. Ciekawe zajęcia w formie apelu o bezpieczeństwie odbyły się w SP nr 11 w Inowrocławiu. Dzieci podczas spotkania miały możliwość obejrzenia przedstawienia przygotowanego przez starszych kolegów ze szkoły oraz chętnie brały udział w przygotowanych przez policjantów ćwiczeniach praktycznych związanych z bezpieczeństwem. Podczas prowadzenia zajęć z dziećmi korzystano często z filmu profilaktycznego, gdzie główną postacią jest bohater kreskówki i „twarz” kampanii społecznej ruchu drogowego – SPONGEBOB. Natomiast w spotkaniach z młodzieżą

wykorzystywano również filmy i prezentacje o ruchu drogowym przeznaczone dla starszej grupy wiekowej.

W 2013 r. Komenda Powiatowa Policji w Inowrocławiu miała zarejestrowane i realizowała 2 lokalne programy o charakterze prewencyjnym:

- **Bezpieczna Szkoła,**
- **Program Pomocy Ofiarom Przestępstw.**

Lp.	Nazwa programu	Uzasadnienie realizacji
1.	<b>Bezpieczna Szkoła</b>	Poprawa stanu bezpieczeństwa wśród uczniów i nauczycieli poprzez inicjowanie wspólnych działań profilaktycznych na terenie szkół powiatu, przeciwdziałanie patologiom społecznym (alkoholizm, narkomania i innym przejawom demoralizacji wśród nieletnich), współdziałanie w powyższym zakresie z dyrekcją i pedagogami szkół.
2.	<b>Program Pomocy Ofiarom Przestępstw</b>	Poprawa sytuacji ofiar przestępstw, podniesienie poziomu wiedzy wiktymologicznej w społeczeństwie, pomoc ofiarom przestępstw.

Do podmiotów, z którymi kontynuowano współpracę w ramach ww. realizowanych programów prewencyjnych zaliczyć należy :

- Wydział Rodzinny i Nieletnich SR w Inowrocławiu,
- kuratorzy zawodowi i społeczni,
- Powiatowe Centrum Pomocy Rodzinie,
- Terenowy Komitet Ochrony Praw Dziecka,
- Ośrodek Interwencji Kryzysowej,
- Ośrodek Profilaktyki i Rozwiązywania Problemów Uzależnień,
- Ośrodek Wspierania Dziecka i Rodziny,
- Poradnia Psychologiczno-Pedagogiczna,
- Starostwo Powiatowe,
- Państwowa Straż Pożarna,
- MOPS i GOPS na terenie powiatu,
- Straż Miejska, Żandarmeria Wojskowa, Służba Więzienna,



- Dyrektorzy placówek oświatowych i pedagodzy szkolni,
- Młodzieżowy Dom Kultury w Inowrocławiu,
- Ośrodek Adopcyjno-Opiekuńczy w Jaksicach,
- domy pomocy społecznej na terenie powiatu,
- kluby seniora,
- osiedlowe kluby w Inowrocławiu oraz kluby na terenach poszczególnych miast i gmin,
- świetlice środowiskowe.

### **Program „Bezpieczna Szkoła”**

W ramach programu w 2013 roku policjanci przeprowadzili:

- spotkania w szkołach z uczniami i ich rodzicami,
- spotkania z dyrekcją lub pracownikami szkoły,
- spotkania z przedstawicielami innych podmiotów.

Ponadto inowrocławska policja w 2013 r. była współorganizatorem konkursów profilaktycznych dla dzieci i młodzieży takich, jak:

„**Moje bezpieczne ferie**” to tytuł konkursu, ogłoszonego przez inowrocławską Policję, Straż Pożarną oraz Starostwo Powiatowe w Inowrocławiu. Celem inicjatywy była edukacja dzieci w zakresie bezpieczeństwa podczas ferii zimowych 2013r. Dzieci miały narysować, jak według nich postępować, by bezpiecznie spędzić ferie. Konkurs przeznaczony był dla uczniów od IV do VI. Udział w konkursie wzięło 19 szkół podstawowych powiatu inowrocławskiego. W dniu 10 stycznia 2013 r. w Młodzieżowym Domu Kultury im. Janusza Korczaka w Inowrocławiu odbyła się gala finałowa. Zanim jednak ogłoszone zostały wyniki konkursu, prowadzący zaprezentowali film dotyczący metod ratowania człowieka w sytuacji, gdy załame się lód. Udzielili oni również pouczających wskazówek w tym zakresie. Przekazano informacje dotyczące bezpiecznych zachowań podczas zimowych zabaw.

30 kwietnia 2013 r. w Młodzieżowym Domu Kultury w Inowrocławiu odbył się **I Powiatowy Konkurs Piosenki o Charakterze Profilaktycznym**. Młodzież zaskoczyła jury i publiczność swoimi tekstami oraz talentami. Przedsięwzięcie zostało ogłoszone przez inowrocławską Policję, Starostwo Powiatowe i Młodzieżowy Dom Kultury w Inowrocławiu. Celem inicjatywy była: prezentacja dorobku artystycznego i promocja

wykonawców, profilaktyka rówieśnicza, moda na życie bez uzależnień i przeciwdziałanie zjawiskom patologii społecznej. Udział w konkursie wzięło łącznie 19 wykonawców w wieku gimnazjalnym i ponadgimnazjalnym z 8 placówek oświatowych powiatu inowrocławskiego. Podczas przeglądu młodzież zaprezentowała piosenki ze swoimi tekstami, a w wielu przypadkach nawet ze specjalnie na konkurs skomponowaną muzyką. Teksty dotyczyły różnych zagadnień: narkotyków, alkoholu, braku zrozumienia w domu czy tolerancji. Nie zabrakło również treści o woli walki w życiu, właściwych postaw i decyzji. Widownię stanowili uczniowie inowrocławskich szkół. Dlatego podczas gali, zebranej młodzieży zaprezentowany został film pt. „Dziękuję, nie piję”. Pokazywał on problem spożywania alkoholu przez młodych ludzi. Młodzież przy tej okazji wysłuchała od policjanta informacji o odpowiedzialności nieletnich.

Podczas organizowanej od 22 do 28 listopada kampanii **Reaguj na przemoc**, której organizatorem był Ośrodek Profilaktyki i Rozwiązywania Problemów Uzależnień, Miejski Ośrodek Pomocy Społecznej oraz Komenda Powiatowa Policji w Inowrocławiu, przeprowadzono równocześnie dla dzieci i młodzieży trzy konkursy: plastyczny, na znak graficzny oraz na scenkę teatralną. Tematem przewodnim konkursów była właściwa reakcja na przemoc. Finaliści zostali nagrodzeni podczas zorganizowanej w dniu 27 listopada 2013 r. podczas debaty w Teatrze Miejskim Inowrocławiu.

### **Program Pomocy Ofiarom Przepęstw**

W ramach programu w 2013 roku policjanci zrealizowali spotkania z podmiotami pozapolicyjnymi w ramach zespołów interdyscyplinarnych, przeciwdziałania przemocy w rodzinie oraz aspektów świadczenia pomocy kompleksowej i indywidualnej dla ofiar przepęstw. Policja włączała się w różnego rodzaju formy profilaktyczne, by skutecznie przeciwdziałać przemocy. W okresie od 25 lutego do 2 marca 2013 r. policjanci wzięli udział w „Tygodniu Pomocy Ofiarom Przepęstw”. W listopadzie na terenie Inowrocławia przeprowadzono kampanię „Reaguj na przemoc”. Inicjatywa przedsięwzięcia leżała po stronie trzech inowrocławskich instytucji: Ośrodka Profilaktyki i Rozwiązywania Problemów Uzależnień, Miejskiego Ośrodka Pomocy Społecznej i Komendy Powiatowej Policji. Prologiem kampanii był Międzynarodowy Dzień Zapobiegania Przemocy wobec

Dzieci, który przypada na 19 listopada. Organizatorzy kampanii „Reaguj na przemoc” zaplanowali szereg przedsięwzięć, które odbyły się w Inowrocławiu w okresie od 22 do 28 listopada. Przebieg kampanii obejmował różne formy oraz zawierał bardzo konkretne i ciekawe propozycje:

- 22 listopada - Przemarsz młodzieży ulicami Inowrocławia. W czasie jego trwania odbyła się dystrybucja materiałów informacyjnych na temat punktów konsultacyjnych, uruchomionych w czasie trwania kampanii.
- 25 listopada - w godzinach 14.00/17.00 na interesantów oczekiwano w 5 specjalnych punktach konsultacyjnych, które zorganizowane były w inowrocławskich placówkach. Do tych punktów mogli się zgłaszać celem pomocy i poradnictwa wszystkie osoby, które zetknęły się z przemocą.
- 26 listopada - to dzień warsztatów dla grup zawodowych. Wzięli w nich udział lekarze i pracownicy ochrony zdrowia, pedagodzy szkolni, policjanci oraz kuratorzy zawodowi.
- 27 listopada - inowrocławski Teatr zgromadził na Debacie młodzież i zaproszonych gości. Wszystko po to, by zastanowić się nad problemem przemocy, omówić nie tylko cele kampanii, ale też podyskutować o problemie.
- 28 listopada - to dzień warsztatów w szkołach i grupach zawodowych.

Na bieżąco na terenie powiatu i miasta Inowrocławia realizowano pełną gamę działań i czynności prewencyjno-profilaktycznych w ramach rządowych programów profilaktycznych:

- 1) Krajowego Programu Przeciwdziałania Przemocy w Rodzinie,
- 2) Rządowego Programu Ograniczania Przeszeczności i Aspołecznych Zachowań „Razem Bezpieczniej”,
- 3) Narodowego Programu Profilaktyki i Rozwiązywania Problemów Alkoholowych na lata 2011-2015,
- 4) Krajowego Programu Przeciwdziałania Narkomanii na lata 2011-2016.

W 2013 roku Komenda Powiatowa Policji w Inowrocławiu kontynuowała prowadzenie „Powiatowego programu zapobiegania przestępczości oraz ochrony bezpieczeństwa obywateli i porządku publicznego na lata 2011-2015”.

Główne cele programu to między innymi wzrost poczucia bezpieczeństwa obywateli, poprawa bezpieczeństwa w miejscach zagrożonych przestępczością, rozszerzenie aktywnych form działań służb odpowiedzialnych za bezpieczeństwo, a także administracji samorządowej i mieszkańców powiatu, uzyskanie akceptacji społeczeństwa dla inicjatywy na rzecz bezpieczeństwa publicznego, budowa poprawnego wizerunku i zaufania między innymi do Policji, zaangażowanie środków masowego przekazu w działania prewencyjne i profilaktyczne, wypracowanie nowych procedur współdziałania w przypadkach zagrożenia, skuteczna dwustronna komunikacja między służbami. Oprócz zwalczania przestępstw i wykroczeń przez Policję ważną rolę spełniały działania profilaktyczne.

W 2013 r. inowrocławska policja była organizatorem 3 debat ze społeczeństwem:

- w Domu Dziennego Pobytu w Inowrocławiu "Życzliwa Przystań",
- w Urzędzie Gminy Rojewo,
- w Teatrze Miejskim w Inowrocławiu.

Organizowane debaty miały na celu zaangażowanie wszystkich do współpracy na rzecz dbałości o porządek i bezpieczeństwo. W spotkaniach oprócz Policji i Starostwa Powiatowego w Inowrocławiu, brały udział inne służby oraz lokalne władze. Tego typu przedsięwzięcia miały na celu zdiagnozowanie realnych oczekiwań społecznych wobec instytucji działających na rzecz bezpieczeństwa oraz wspólne rozwiązania problemów uciążliwych społecznie.

### **Wsparcie lokalnych samorządów na rzecz poprawy bezpieczeństwa i działalność profilaktyczną:**

W ramach ograniczania przestępczości i aspołecznych zachowań samorząd lokalny mocno wspiera działania Policji, czego przykładem było wyasygnowanie przez Starostwo Powiatowe w Inowrocławiu kwoty 68 731 zł na profilaktykę. Ze środków tych Policja zakupiła elementy odblaskowe i profilaktyczne w postaci: kamizelek, taśm, breloków, znaczków, maskotek „Polfin”, długopisów, smyczy, podkładek, broszur oraz książeczek edukacyjnych. Materiały zawierały treści związane z bezpieczeństwem, logo Policji i Powiatu. Były rozdysponowane wśród dzieci i młodzieży w szkołach, przedszkolach, domach dziecka, ośrodkach opieki, świetlicach, podczas festynów, konkursów i akcji charytatywnych. Trafiały one

również do rodziców i opiekunów. Możliwość dysponowania tego typu materiałami przez Policję pozwoliła na edukowanie szerokiego grona odbiorców, a tym samym wpłynęło na poprawę wizerunku Policji i zwiększania zaufania obywateli do lokalnych władz oraz służb.

Starostwo Powiatowe w Inowrocławiu kwotą 35.000 zł dofinansowało zakup oznakowanego pojazdu służbowego, którego całkowita wartość wynosi 68.479,77 zł. Ponadto przeznaczyło kwotę 4000 zł na zakup paliwa do pojazdów służbowych. Na użytek komendy z budżetu Powiatu Inowrocławskiego wydano również 20.085 zł na zakup sprzętu w postaci 5 zestawów komputerowych i monitorów, 1 projektora, 4 urządzeń wielofunkcyjnych oraz 9 drukarek laserowych.

Władze miasta Inowrocławia w 2013 r. na dodatkowe patrole policyjne przeznaczyły środki finansowe w wysokości 230.000 zł. Patrole te miały duży wpływ na ograniczanie przestępczości i aspołecznych zachowań. W wyniku działań policyjnych uzyskano następujące efekty:

**WYNIKI UZYSKANE  
PRZEZ FUNKCJONARIUSZY KPP W INOWROCŁAWIU  
PODCZAS PEŁNIENIA SŁUŻB DODATKOWYCH W 2013 ROKU**

WYLEGITIMOWANO OSOB	8705
POUCZONO OSOB ZA WYKROCZENIA	3330
ZATRZYMANO NA GORACYM UCZYNKU SPRAWCOW PRZESTEPSTW	52
NALOZONO MANDATOW KARNYCH W RUCHU DROGOWYM	42/13.820 zł
NALOZONO MANDATOW KARNYCH (bez ruchu drogowego)	50/8.290 zł
DOPROWADZONO OSOB DO WYTRZEZWIENTA	111
SPORZADZONO WNIOSKOW O UKARANIE	36

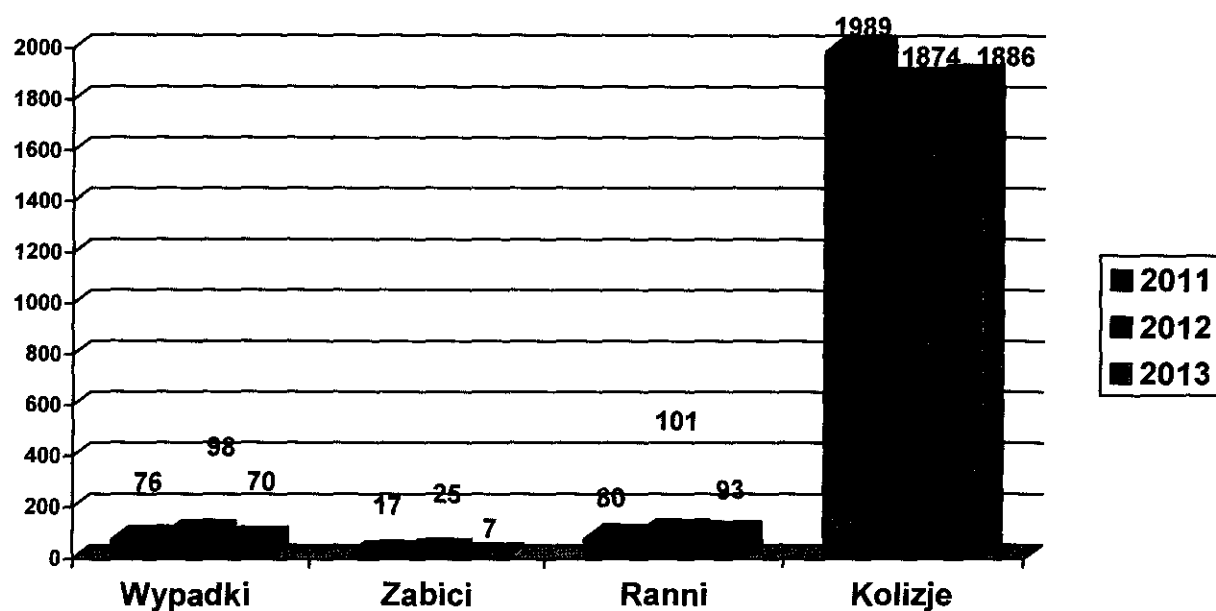
DOKONANO KONTROLI POJAZDÓW	1216
KONTROLA BAGAŻU	3124
ZATRZYMANO OSÓB POSZUKIWANYCH	20
ZATRZYMANO PRAW JAZDY	2
ZATRZYMANO DOWODÓW REJESTRACYJNYCH	15
PRZEPROWADZONO INTERWENCJI	1437
SPRAWDZONO TELEFONÓW KOMÓRKOWYCH POD KATEM LEGALNOŚCI ICH POCHODZENIA	1062

Zawarto także inne umowy i porozumienia:

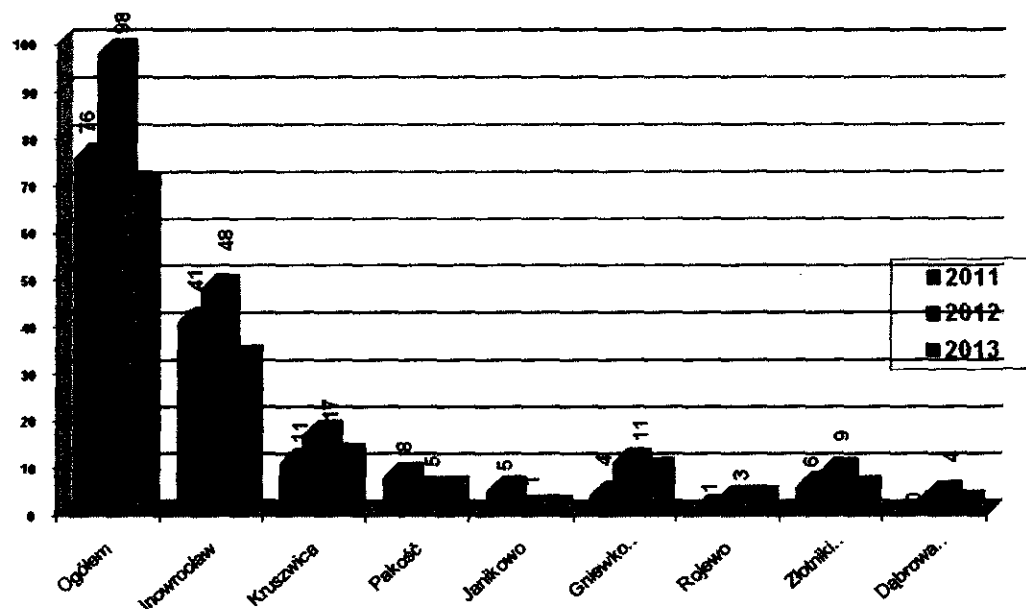
- 1) w Pakości – porozumienie podpisane przez Burmistrza Pakości i Komendanta Powiatowego Policji w Inowrocławiu na realizację służb ponadnormatywnych za kwotę 9 900 zł;
- 2) w Kruszwicy – porozumienie podpisane przez Burmistrza Kruszwicy, i Komendanta Powiatowego Policji w Inowrocławiu na dodatkowe służby patrolowe na terenie działania KP w Kruszwicy. Zadysponowana na ten cel kwota wynosiła 24 200 zł. Kolejne porozumienie podpisane przez Burmistrza Kruszwicy i Komendanta Wojewódzkiego Policji w Bydgoszczy dotyczyło wyasygnowania kwoty 5 800 zł na zakup paliwa;
- 3) Gmina Inowrocław – porozumienie podpisane przez Wójta Gminy Inowrocław i Komendanta Wojewódzkiego Policji dotyczyło przeznaczenia dla Policji kwoty 4 000 zł na zakup paliwa dla dzielnicowych tejże gminy;
- 4) w Złotnikach Kujawskich – porozumienie z Wójtem Gminy Złotniki Kujawski i Komendantem Wojewódzkim Policji dotyczyło przeznaczenia dla Policji kwoty 7 000 zł na zakup paliwa.

### III. Bezpieczeństwo w ruchu drogowym

W 2013 roku na terenie KPP w Inowrocławiu zaistniały 1956 zdarzenia drogowe (w 2012 - 1972), z czego 1886 to kolizje drogowe (w 2012 - 1874) , a 70 to wypadki drogowe (w 2012 - 98). W zdarzeniach tych 93 osoby doznały obrażeń ciała (w 2012 - 101), 7 poniosło śmierć (w 2012 - 21). Powyższe wykazuje, że w 2013 roku odnotowano spadek łącznej liczby zdarzeń drogowych o 16 w stosunku do roku 2012 /spadek o 0,81 %/.



Geografia wypadków drogowych w powiecie na terenie poszczególnych gmin w 2013 roku przedstawia się następująco:



### Zagrożenie wypadkami drogowymi

W 2013 roku największe zagrożenie wypadkami drogowymi odnotowano na terenie Inowrocławia, gdzie zaistniało 47,14 % wszystkich tego rodzaju zdarzeń.

Według dni tygodnia rozkład wypadków drogowych przedstawia się następująco:

dni tygodnia	wypadki			zabici			ranni		
	2011	2012	2013	2011	2012	2013	2011	2012	2013
Poniedziałek	9	14	10	2	5	2	8	12	10
Wtorek	12	12	12	3	3	0	10	12	20
Środa	9	10	8	1	0	0	9	12	14
Czwartek	8	12	3	0	3	1	10	14	3
Piątek	14	22	14	3	2	1	12	28	14
Sobota	14	18	12	2	5	0	23	15	18
Niedziela	10	10	11	6	7	3	8	8	14
Ogółem	76	98	70	17	25	7	80	101	93

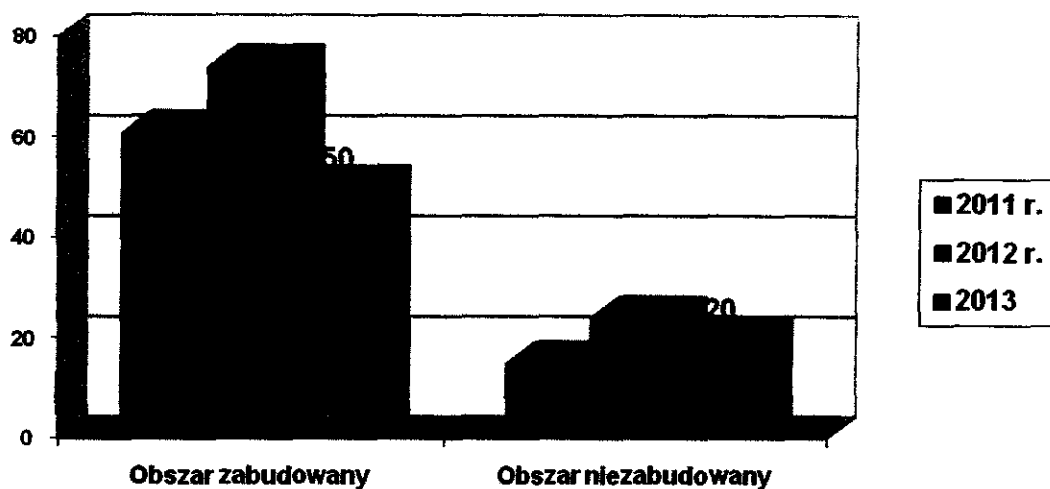
Powyższe zestawienie daje podstawy do stwierdzenia, że najbardziej zagrożonym wypadkami drogowymi dniem tygodnia jest piątek, a następnie wtorek i sobota. Najwięcej zdarzeń ma miejsce w przedziale godzin 21:00-21:59.



Obszar zaistnienia wypadków drogowych na terenie działania KPP w Inowrocławiu w analizowanym okresie 2013 roku przedstawia się to następująco:

miejsce zdarzenia - obszar		wypadki			zabici			ranni		
		2011	2012	2013	2011	2012	2013	2011	2012	2013
obszar	zabudowany	61	74	50	11	18	4	62	71	68
	niezabudowany	15	24	20	6	7	3	18	30	25
Ogółem		76	98	70	17	25	7	80	101	93

Powyższa tabela w sposób jednoznaczny ilustruje, że w 2013 r. do wypadków drogowych na terenie KPP w Inowrocławiu dochodziło w większości na obszarze zabudowanym i taka tendencja utrzymuje się w ostatnich latach.



Należy zwrócić uwagę na przyczyny zaistnienia wypadków, co przedstawia poniższe tabela:

Przyczyny	Wypadki		
	2011	2012	2013
Z winy kierującego	57	86	63
Z winy pieszego	10	7	7
Z winy pasażera	0	0	0
Z innych przyczyn	8	5	0
Współwina uczestników ruchu	1	0	0
Ogółem	76	98	70

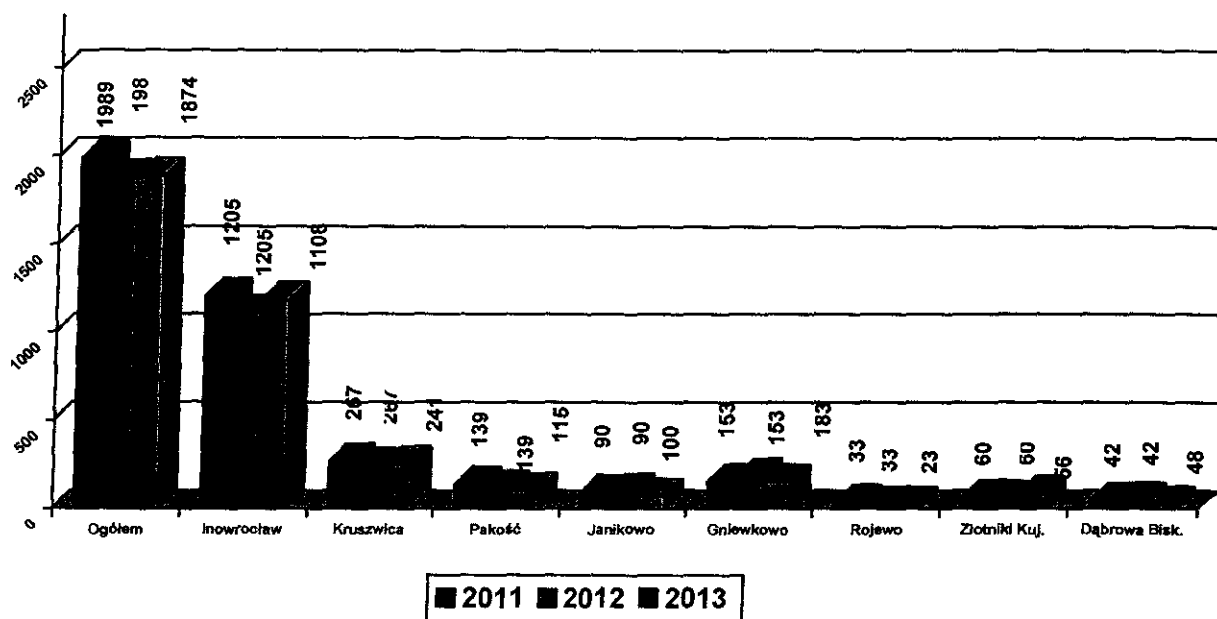
Powyższe zestawienie wykazuje, że w 2013 roku 63 wypadki drogowe zaistniały z winy kierującego. 7 wypadków spowodowanych zostało z winy pieszego. Najczęstszą przyczyną wypadków zaistniałych z winy kierującego było niedostosowanie prędkości do warunków ruchu, nieprawidłowego wyprzedzania, nieprawidłowego omijania oraz nieudzielenia pierwszeństwa przejazdu.

W zakresie liczby nietrzeźwych kierujących, którzy uczestniczyli w wypadkach drogowych stwierdzono w 2013 roku 6 takich przypadków (w 2012 - 2).

**Ilość wypadków drogowych i ich skutków, na terenie poszczególnych gmin, przedstawia się następująco:**

- na terenie miasta i gminy Inowrocław odnotowano 33 wypadki drogowe, w których obrażeń ciała doznało 41 osób, 2 osoby poniosły śmierć (m. Cieślin oraz Dziennice);
- na terenie gminy Kruszwica odnotowano 12 wypadków drogowych, w których obrażeń ciała doznało 14 osób, 2 osoby poniosły śmierć (m. Głębokie oraz Przedbojewice);
- na terenie gminy Gniewkowo odnotowano 9 wypadków drogowych, w których 12 osób doznało obrażeń ciała;
- na terenie gminy Pakość odnotowano 5 wypadków drogowych, w których obrażeń ciała doznało 8 osób, 1 osoba poniosła śmierć (m. Kościelec);
- na terenie gminy Złotniki Kujawskie odnotowano 5 wypadków drogowych, w których obrażeń ciała doznało 10 osób, 2 osoby poniosły śmierć (m. Krężoły oraz Tuczo);
- na terenie gminy Rojewo odnotowano 3 wypadki drogowe, w których 3 osoby doznały obrażeń ciała;
- na terenie gminy Dąbrowa Biskupia odnotowano 2 wypadki drogowe, w których 3 osoby doznały obrażeń ciała;
- na terenie gminy Janikowo odnotowano 1 wypadek drogowy, w którym 2 osoby doznały obrażeń ciała.

Rozkład ilościowy kolizji drogowych na terenie poszczególnych jednostek powiatu inowrocławskiego w 2013 roku przedstawia się następująco:



Powyższe zestawienie daje podstawy do stwierdzenia, że największe zagrożenie kolizjami drogowymi, tak jak w latach poprzednich, występuje na terenie miasta i gminy Inowrocław, aż 62,77 %. Wśród jednostek terenowych podległych KPP w Inowrocławiu w analizowanym okresie najwięcej kolizji drogowych odnotowano na terenie miasta i gminy Kruszwica, Gniewkowo, Pakość, Janikowo, Złotniki Kujawskie.

Analizując powyższą problematykę w porównaniu z analogicznym okresem roku poprzedniego należy stwierdzić, że w 2013 r. odnotowaliśmy wzrost kolizji drogowych o 12 zdarzeń.

W zakresie rozkładu wystąpienia kolizji drogowych na terenie KPP Inowrocław wg dnia tygodnia problematyka ta przedstawia się następująco:

Dzień tygodnia	Kolizje		
	2011	2012	2013
poniedziałek	304	273	274
wtorek	283	287	299
środa	314	268	305
czwartek	351	296	285
piątek	358	363	331
sobota	223	248	232
niedziela	156	139	160
ogółem	1989	1874	1886

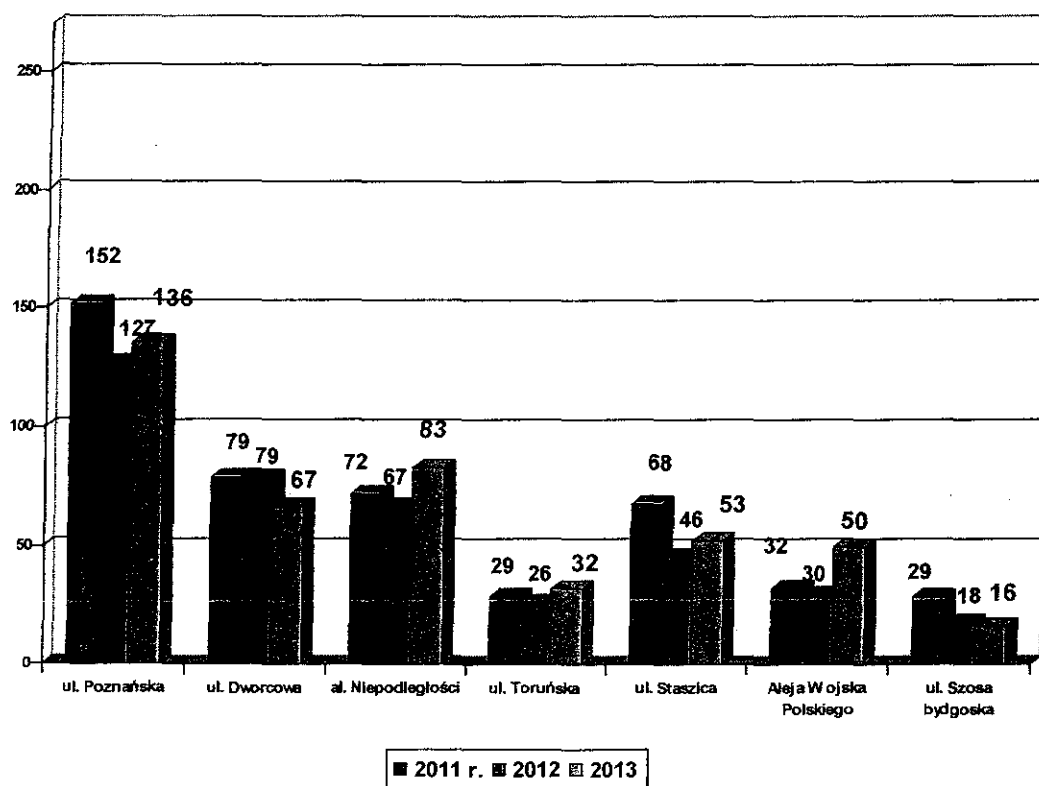
Według tego zestawienia należy stwierdzić, że najbardziej zagrożonymi dniami tygodnia w 2013 roku był piątek (17,55 % wszystkich kolizji), środa (16,17 % wszystkich kolizji) oraz wtorek (15,85 %). Zdecydowanie najmniejsze zagrożenie występuje w niedzielę. Tendencja taka utrzymuje się przez ostatnie lata i uznać ją należy jako stałą. Znaczna większość kolizji spowodowana została na terenie zabudowanym.

Do zdarzeń tych dochodzi najczęściej z winy kierującego – 1602 przypadków, co stanowi 84,94 % ( w 2012 roku – 78,49%). Kierowcy w przedziale wiekowym od 25 do 39 lat spowodowali 33,23 % kolizji. W przedziale wiekowym 40-59 lat 31,53 %, a w przedziale wiekowym 18-24 lata – 17,43 %.

881 kolizji zaistniało w przedziale godzinowym od 6<sup>00</sup> – 14<sup>00</sup>. W godzinach od 14<sup>00</sup> -22<sup>00</sup> doszło do 876 kolizji. 30 sprawców spowodowało kolizje po alkoholu (w 2012 roku 32 sprawców).

**Do najbardziej zagrożonych kolizjami miejsc należy zaliczyć:**

- ulice miasta Inowrocławia:



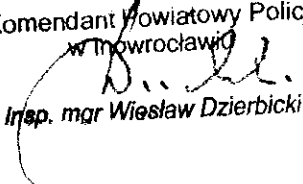
- miasto i gmina Kruszwica – 252 kolizje,
- miasto i gmina Gniewkowo - 150 kolizji,
- miasto i gmina Pakość – 101 kolizji.

#### IV. GŁÓWNE KIERUNKI DZIAŁAŃ KOMENDY POWIATOWEJ POLICJI W INOWROCŁAWIU NA 2014 ROK

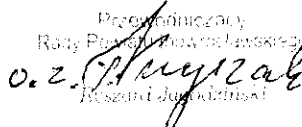
Wzorem lat poprzednich, na podstawie Priorytetów Komendanta Głównego Policji oraz Strategii Wojewódzkiej Policji Kujawsko-Pomorskiej, w 2014 roku realizowany będzie przez Komendę Powiatową Policji w Inowrocławiu „*Powiatowy program zapobiegania przestępczości oraz ochrony bezpieczeństwa obywateli i porządku publicznego na lata 2011-2015*”.

**Jako priorytetowe przyjęto na 2014 rok następujące obszary działania:**

- 1) uzyskania w powiecie inowrocławskim permanentnego wzrostu poczucia bezpieczeństwa u obywateli;
- 2) skutecznego zapobiegania oraz eliminacji zachowań o znamionach przestępstw i wykroczeń szczególnie uciążliwych dla społeczności lokalnych oraz zapewnienie właściwej i szybkiej reakcji służb na zachowania tzw. „nieakceptowane społecznie”;
- 3) podniesienie skuteczności działań podejmowanych przez policjantów przeprowadzających interwencje wobec sprawców przemocy w rodzinie oraz zapewnienie bezpieczeństwa osobom dotkniętym przemocą w rodzinie poprzez minimalizowanie zagrożenia zdrowia i życia tych osób;
- 4) skutecznego rozpoznawania i uzyskania wzrostu efektywności w zwalczaniu każdego rodzaju przestępczości, w tym w szczególności przestępczości o charakterze kryminalnym;
- 5) ochrona interesów obywatela, przedsiębiorców i Skarbu Państwa poprzez skuteczniejszą walkę z przestępczością gospodarczą;
- 6) zwalczania przestępczości narkotykowej;
- 7) dalszej poprawy bezpieczeństwa w ruchu drogowym;
- 8) zapewnienia właściwego poziomu bezpieczeństwa podczas organizowanych imprez, w tym imprez masowych;
- 9) prowadzenia aktywnych form działalności Policji i współpracy z innymi służbami, podmiotami oraz administracją samorządową.

Komendant Powiatowy Policji  
w Inowrocławiu  
  
Insp. mgr Wiesław Dzierbicki

Wykonano w 3 egzemplarzach.  
Opracowano w pionie prewencji Komendy Powiatowej Policji w Inowrocławiu.  
Do wykorzystania służbowego, w działalności samorządowej oraz prasowej.

Przewodniczący  
Rady Powiatu Inowrocławskiego  
  
Wojciech Dąbrowski