

UCHWAŁA Nr XIX/186/2020
RADY POWIATU INOWROCŁAWSKIEGO
z dnia 29 maja 2020 r.

w sprawie przyjęcia sprawozdania z realizacji w 2019 roku zadań ujętych w „Programie promocji zatrudnienia i aktywizacji rynku pracy powiatu inowrocławskiego na lata 2014–2020”.

Na podstawie art. 4 ust. 1 pkt 17 i art. 12 pkt 11 ustawy z dnia 5 czerwca 1998 r. o samorządzie powiatowym (Dz. U. z 2020 r., poz. 920) oraz art. 9 ust. 1 pkt 1 ustawy z dnia 20 kwietnia 2004 r. o promocji zatrudnienia i instytucjach rynku pracy (Dz. U. z 2019 r. poz. 1482, ze zm.¹) w związku z uchwałą nr XLII/426/2014 Rady Powiatu Inowrocławskiego z dnia 30 maja 2014 r. w sprawie przyjęcia „Programu promocji zatrudnienia i aktywizacji rynku pracy powiatu inowrocławskiego na lata 2014–2020” uchwała się, co następuje:

§ 1. 1. Przyjąć sprawozdanie z realizacji w 2019 roku zadań ujętych w „Programie promocji zatrudnienia i aktywizacji rynku pracy powiatu inowrocławskiego na lata 2014–2020”.

2. Sprawozdanie, o którym mowa w ust. 1 stanowi załącznik do niniejszej uchwały.

§ 2. Uchwała wchodzi w życie z dniem podjęcia.

Przewodniczący
Rady Powiatu Inowrocławskiego

Marek Mieszko Gerus

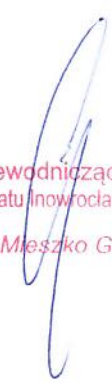
¹ Zmiany tekstu jednolitego wymienionej ustawy zostały ogłoszone w Dz. U. z 2018 r. poz. 2245, poz. 1622, poz. 2473, poz. 1818, Dz. U. 2020 r. poz. 278, poz. 730.

UZASADNIENIE DO UCHWAŁY Nr XIX/186/2020
RADY POWIATU INOWROCŁAWSKIEGO
z dnia 29 maja 2020 r.

w sprawie przyjęcia sprawozdania z realizacji w 2019 roku zadań ujętych w „Programie promocji zatrudnienia i aktywizacji rynku pracy powiatu inowrocławskiego na lata 2014–2020”.

Podjęcie przedmiotowej uchwały uzasadniają następujące okoliczności faktyczne. Przedstawione przez dyrektora Powiatowego Urzędu Pracy w Inowrocławiu sprawozdanie z realizacji w 2019 roku zadań ujętych w „Programie promocji zatrudnienia i aktywizacji rynku pracy powiatu inowrocławskiego na lata 2014–2020”, stanowi podsumowanie ubiegłorocznej działalności Powiatowego Urzędu Pracy w Inowrocławiu.

Podstawę prawną podjęcia przedmiotowej uchwały stanowi art. 4 ust. 1 pkt 17 ustawy z dnia 5 czerwca 1998 r. o samorządzie powiatowym (Dz. U. z 2020 r., poz. 920), zgodnie z którym powiat wykonuje określone ustawami zadania publiczne o charakterze ponadgminnym w zakresie przeciwdziałania bezrobociu oraz aktywizacji lokalnego rynku pracy. Ponadto art. 9 ust. 1 pkt 1 ustawy z dnia 20 kwietnia 2004 r. o promocji zatrudnienia i instytucjach rynku pracy (Dz. U. z 2019 r., poz. 1482, ze zm.), stanowi, że do zadań samorządu powiatu w zakresie polityki rynku pracy należy opracowanie i realizacja programu promocji zatrudnienia i aktywizacji lokalnego rynku pracy stanowiącego część powiatowej strategii rozwiązywania problemów społecznych.


Przewodniczący
Rady Powiatu Inowrocławskiego
Marek Mieszko Genis

**SPRAWOZDANIE Z REALIZACJI W 2019 ROKU ZADAŃ UJĘTYCH
W „PROGRAMIE PROMOCJI ZATRUDNIENIA I AKTYWIZACJI RYNKU PRACY
POWIATU INOWROCŁAWSKIEGO NA LATA 2014-2020”**

1. Jednostka przygotowująca raport

POWIATOWY URZĄD PRACY W INOWROCŁAWIU

2. Opis zrealizowanych zadań w roku sprawozdawczym

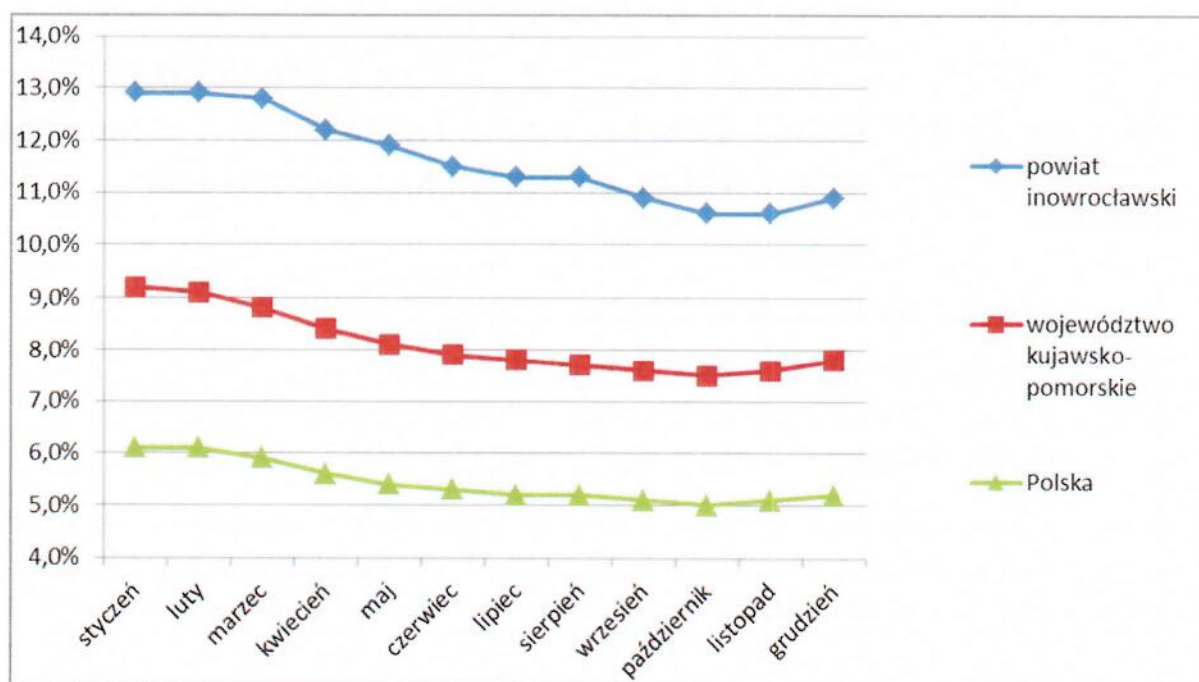
W ewidencji bezrobotnych prowadzonej przez Powiatowy Urząd Pracy w Inowrocławiu na koniec 2019 roku pozostawało 6540 osób bezrobotnych, w tym 1374 z prawem do zasiłku. Liczba zarejestrowanych kobiet na koniec roku wyniosła 3951. Stopa bezrobocia w grudniu 2019 r. w powiecie inowrocławskim wyniosła 10,9%. W porównaniu do grudnia 2018 r. liczba bezrobotnych spadła o 1041 osób, a stopa bezrobocia o 1,6 punktu procentowego. Najniższą wartość wskaźnika stopy bezrobocia w 2019 r. odnotowano w październiku i listopadzie. Wyniosła ona wówczas 10,6%. W okresie od stycznia do grudnia 2019 r. pracownicy Powiatowego Urzędu Pracy w Inowrocławiu dokonali 10 767 rejestracji osób bezrobotnych i 11 808 wyłączeń z ewidencji osób bezrobotnych.

Tabela nr 1. Stopa bezrobocia w powiecie inowrocławskim w 2019 roku w ujęciu miesięcznym na tle województwa kujawsko-pomorskiego i kraju

Miesiąc	powiat inowrocławski	województwo kujawsko-pomorskie	Polska
styczeń	12,9%	9,2%	6,1%
luty	12,9%	9,1%	6,1%
marzec	12,8%	8,8%	5,9%
kwiecień	12,2%	8,4%	5,6%
maj	11,9%	8,1%	5,4%
czerwiec	11,5%	7,9%	5,3%
lipiec	11,3%	7,8%	5,2%
sierpień	11,3%	7,7%	5,2%
wrzesień	10,9%	7,6%	5,1%
październik	10,6%	7,5%	5,0%
listopad	10,6%	7,6%	5,1%
grudzień	10,9%	7,8%	5,2%

Źródło: Wojewódzki Urząd Pracy w Toruniu (<https://wuptorun.praca.gov.pl>)

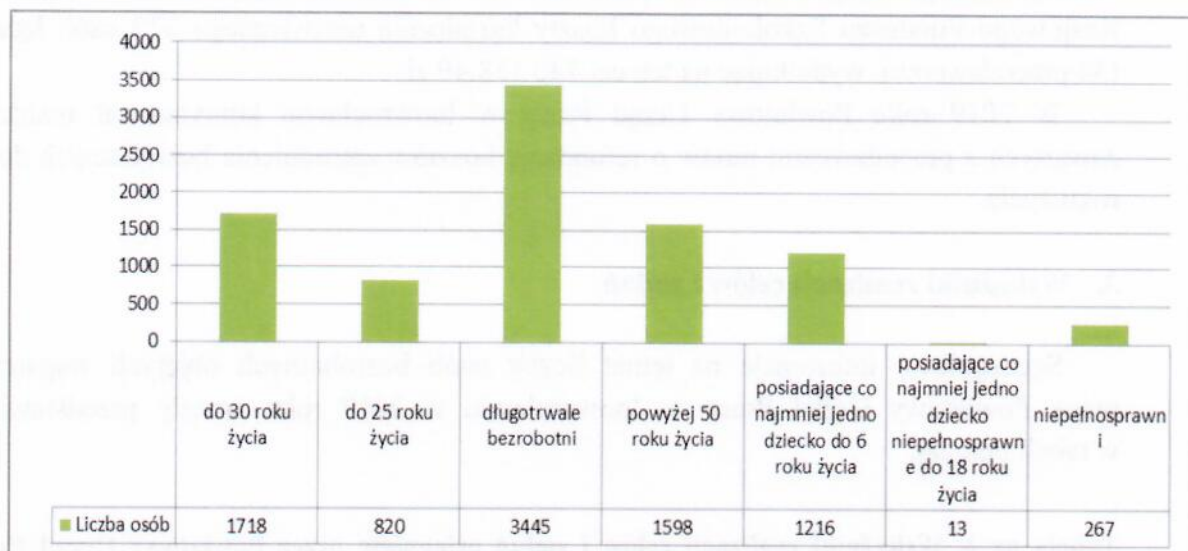
Wykres nr 1. Stopa bezrobocia w powiecie inowrocławskim w 2019 roku w ujęciu miesięcznym na tle województwa kujawsko-pomorskiego i kraju



Źródło: Wojewódzki Urząd Pracy w Toruniu (<https://wuptorun.praca.gov.pl>)

Wśród 5351 osób bezrobotnych będących w szczególnej sytuacji na rynku pracy, zarejestrowanych w Powiatowym Urzędzie Pracy w Inowrocławiu na koniec grudnia 2019 r., aż 3445 osób stanowiły osoby długotrwale bezrobotne. Udział osób długotrwale bezrobotnych w ogólnej liczbie bezrobotnych wyniósł 64,4%. Ponadto w rejestrze odnotowano 1598 osób bezrobotnych po 50 roku życia (29,9% osób w szczególnej sytuacji na rynku pracy), 1718 osób do 30 roku życia (32,1% osób w szczególnej sytuacji na rynku pracy), w tym 820 osób do 25 roku życia (15,3% osób w szczególnej sytuacji na rynku pracy). Osób bezrobotnych, samotnie wychowujących przynajmniej jedno dziecko do 6 roku życia odnotowano w rejestrze 1216 (22,7% osób w szczególnej sytuacji na rynku pracy), a bezrobotnych posiadających co najmniej jedno dziecko niepełnosprawne do 18 roku życia – 13 osób (0,2% osób w szczególnej sytuacji na rynku pracy). W badanym okresie zarejestrowanych było 267 osób niepełnosprawnych (5% osób w szczególnej sytuacji na rynku pracy).

Wykres nr 2. Osoby znajdujące się w szczególnej sytuacji na rynku pracy w 2019 roku

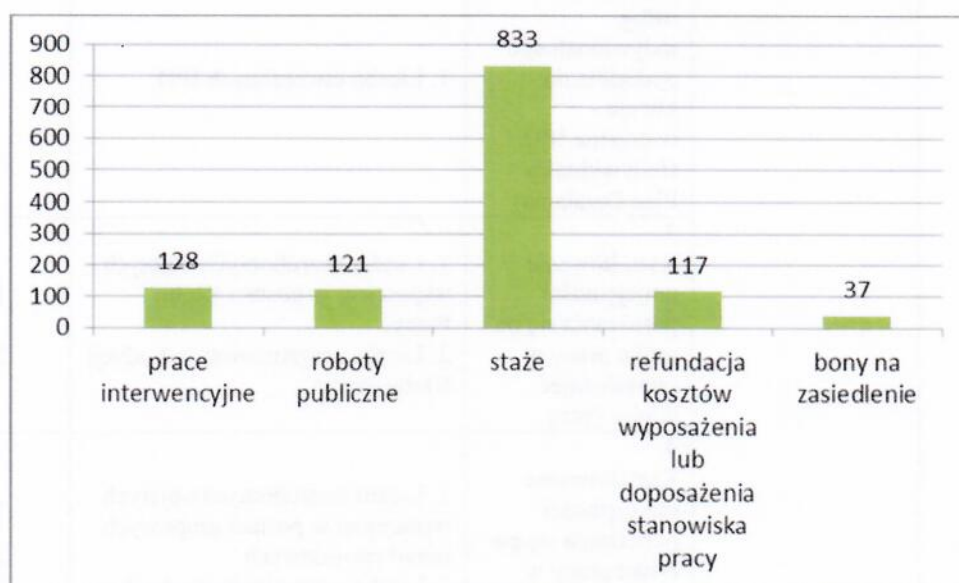


Źródło: MPiPS – 01 Sprawozdanie o rynku pracy za grudzień 2019 roku

W rejestrze bezrobotnych na koniec grudnia 2019 r. pozostawało 1381 osób bez doświadczenia zawodowego, 3028 osób bez kwalifikacji zawodowych oraz 1415 kobiet, które nie podjęły zatrudnienia po urodzeniu dziecka.

W 2019 r. Powiatowy Urząd Pracy w Inowrocławiu zawarł umowy z pracodawcami w zakresie organizacji i finansowania prac interwencyjnych (128 umów), robót publicznych (121 umów), staży (833 umowy) oraz refundacji kosztów wyposażenia lub doposażenia stanowiska pracy dla skierowanego bezrobotnego (117 umowy). Powiatowy Urząd Pracy w Inowrocławiu w 2019 roku przyznał 37 bonów na zasiedlenie.

Wykres nr 3. Liczba zawartych umów z pracodawcami w ramach poszczególnych form wsparcia w 2019 roku



Źródło: MPiPS – 01 Sprawozdanie o rynku pracy za grudzień 2019 roku

Powiatowy Urząd Pracy w Inowrocławiu w 2019 r. sfinansował ze środków Krajowego Funduszu Szkoleniowego koszty kształcenia ustawicznego 322 osób łącznie (34 pracodawców), wydając na ten cel 740 138,49 zł.

W 2019 roku Powiatowy Urząd Pracy w Inowrocławiu kontynuował realizację zawartych z pracodawcami umów o refundację kosztów zatrudnienia bezrobotnych do 30 roku życia.

3. Wskaźniki realizacji celów i zadań

Szczegółowe informacje na temat liczby osób bezrobotnych objętych wsparciem przez Powiatowy Urząd Pracy w Inowrocławiu w 2019 roku zostały przedstawione w tabeli poniżej.

Tabela nr 2. Wskaźniki realizacji celów i zadań osiągnięte przez Powiatowy Urząd Pracy w Inowrocławiu w 2019 r.

Cel ogólny	Cel strategiczny	Działanie	Wskaźnik monitorujący	Osiągnięta wartość wskaźnika
Aktywizacja rynku pracy w powiecie inowrocławskim	I. Wzrost aktywności zawodowej wśród bezrobotnych powiatu inowrocławskiego	1. Świadczenie usług pośrednictwa pracy	1. Liczba bezrobotnych objętych usługą pośrednictwa pracy. 2. Liczba zorganizowanych giełd pracy. 3. Liczba przedsięwzięć na terenie powiatu, podczas których promowane są działania urzędu pracy i świadczone jest pośrednictwo pracy. 4. Liczba zarejestrowanych wolnych miejsc pracy i miejsc aktywizacji zawodowej.	1. 10 767 2. 27 3. 8 4. 5 789
		2. Świadczenie usług indywidualnego podejścia do klienta - tworzenie IPD (Indywidualny Plan Działania)	1. Liczba utworzonych IPD.	9 050
		3. Kształtowanie umiejętności poruszania się po rynku pracy w ramach zajęć Klubu Pracy	1. Liczba bezrobotnych objętych wsparciem w postaci Klubu Pracy. 2. Liczba zorganizowanych edycji Klubu Pracy.	1. 24 2. 3
		4. Kształtowanie umiejętności poruszania się po rynku pracy w ramach grupowych porad zawodowych	1. Liczba bezrobotnych objętych wsparciem w postaci grupowych porad zawodowych. 2. Liczba zorganizowanych edycji grupowych porad zawodowych.	1. 124 2. 16
		5. Zapewnienie	1. Liczba bezrobotnych skierowanych na	1. 215

	możliwości zdobycia lub poszerzenia doświadczenia zawodowego przez bezrobotnych w ramach mechanizmów wsparcia	<p>doposażone/wyposażone stanowiska pracy.</p> <p>2. Liczba bezrobotnych skierowanych na staż/przygotowanie zawodowe dorosłych (w tym bon na staż).</p> <p>3. Liczba bezrobotnych skierowanych na prace interwencyjne.</p> <p>4. Liczba bezrobotnych skierowanych na roboty publiczne.</p> <p>5. Liczba bezrobotnych skierowanych na prace społecznie użyteczne.</p> <p>6. Liczba bezrobotnych skierowanych do pracy w ramach zatrudnienia wspieranego (w tym bon na zatrudnienie, bon na telepracę, refundacja składek na ubezpieczenia społeczne "bezrobotni do 30 roku życia", dofinansowanie wynagrodzenia za zatrudnienie bezrobotnego, który ukończył 50 rok życia).</p> <p>7. Rozpoczęcie PAI (Program Aktywizacja i Integracja).</p> <p>8. Wsparcie towarzyszące (świadczenie aktywizacyjne, bon na zasiedlenie).</p>	<p>2. 1 053</p> <p>3. 203</p> <p>4. 293</p> <p>5. 95</p> <p>6. 0</p> <p>7. 0</p> <p>8. 37</p>
II. Rozwój lokalnej przedsiębiorczości oraz wsparcie procesu samozatrudnienia wśród bezrobotnych powiatu inowrocławskiego	1. Rozwój lokalnej przedsiębiorczości	<p>1. Liczba podmiotów gospodarczych, którym zrefundowano koszty doposażenia/wyposażenia stanowiska pracy (w tym pożyczka na utworzenie stanowiska pracy (BGK)).</p> <p>2. Liczba podmiotów gospodarczych, którym zrefundowano koszty zatrudnienia w ramach prac interwencyjnych.</p> <p>3. Liczba podmiotów, którym zrefundowano koszty zatrudnienia w ramach robót publicznych.</p> <p>4. Liczba podmiotów, którym zrefundowano koszty zatrudnienia absolwenta CIS w ramach tzw. zatrudnienia wspieranego.</p> <p>5. Refundacja składek na ubezpieczenie społeczne za członków spółdzielni socjalnej.</p>	<p>1. 107</p> <p>2. 90</p> <p>3. 55</p> <p>4. 2</p> <p>5. 1</p>
	2. Wsparcie procesu samozatrudnienia wśród bezrobotnych powiatu inowrocławskiego	<p>1. Liczba bezrobotnych, którzy zostali skierowani na szkolenie z zakresu przedsiębiorczości.</p> <p>2. Liczba bezrobotnych, którym przyznano środki na podjęcie działalności gospodarczej (w tym pożyczka na podjęcie działalności gospodarczej (BGK)).</p> <p>3. Liczba bezrobotnych, którym przyznano środki na utworzenie spółdzielni socjalnej.</p> <p>4. Liczba bezrobotnych, którym</p>	<p>1. 95</p> <p>2. 109</p> <p>3. 0</p> <p>4. 0</p>

			przyznano środki na przystąpienie do spółdzielni socjalnej.	
	III. Stworzenie warunków do dostosowania kwalifikacji zawodowych do potrzeb rynku pracy wśród bezrobotnych powiatu inowrocławskiego	1. Zapewnienie możliwości dostosowania kwalifikacji zawodowych do potrzeb rynku pracy w ramach szkoleń zawodowych	1. Liczba bezrobotnych, którzy zostali skierowani na szkolenia zawodowe.	360
		2. Zapewnienie możliwości dostosowania kwalifikacji zawodowych do potrzeb rynku pracy w ramach studiów podyplomowych	1. Liczba bezrobotnych, którym przyznano środki na sfinansowanie kosztów studiów podyplomowych.	12

Źródło: Dane własne Powiatowy Urząd Pracy w Inowrocławiu

4. Finansowa realizacja zadań

Środki na aktywizację osób bezrobotnych, zarejestrowanych w Powiatowym Urzędzie Pracy w Inowrocławiu pochodziły z Funduszu Pracy, Europejskiego Funduszu Społecznego oraz zostały pozyskane z rezerwy Ministra Rodziny, Pracy i Polityki Społecznej. W 2019 roku Powiatowy Urząd Pracy w Inowrocławiu dysponował na ww. cel środkami w kwocie 16 948 100,00 zł, w tym: 10 852 625,00 zł – środki z EFS, 5 381 675,00 zł – środki z Funduszu Pracy (algorytm) i 713 800,00 zł – środki pozyskane z rezerwy Ministra Rodziny, Pracy i Polityki Społecznej.

Tabela 3. Finansowa realizacja zadań w 2019 r.

Cel ogólny	Cel strategiczny	Działanie	Kwota wydatkowana w zł	Uwagi
Aktywizacja rynku pracy w powiecie inowrocławskim	I. Wzrost aktywności zawodowej wśród bezrobotnych powiatu inowrocławskiego	1. Świadczenie usług pośrednictwa pracy	0	
		2. Świadczenie usług poradnictwa zawodowego, w tym tworzenie IPD	0	

		3. Kształtowanie umiejętności poruszania się po rynku pracy w ramach zajęć Klubu Pracy	16 026,62 zł (stypendia)	
		4. Kształtowanie umiejętności poruszania się po rynku pracy w ramach poradnictwa grupowego	0	
		5. Zapewnienie możliwości zdobycia lub poszerzenia zawodowego przez bezrobotnych w ramach mechanizmów wsparcia	15 525 385,93 zł	
	II. Rozwój lokalnej przedsiębiorczości oraz wsparcie procesu samozatrudnienia wśród bezrobotnych powiatu inowrocławskiego	1. Rozwój lokalnej przedsiębiorczości	6 855 721,04 zł	
		2. Wsparcie procesu samozatrudnienia wśród bezrobotnych powiatu inowrocławskiego	2 396 100,00 zł	
	III. Stworzenie warunków do dostosowania kwalifikacji zawodowych do potrzeb rynku pracy wśród bezrobotnych powiatu inowrocławskiego	1. Zapewnienie możliwości dostosowania kwalifikacji zawodowych do potrzeb rynku pracy w ramach szkoleń zawodowych	319 743,78 zł	
		2. Zapewnienie możliwości dostosowania kwalifikacji zawodowych do potrzeb rynku pracy w ramach studiów podyplomowych	82 000,03 zł	

Źródło: Dane własne Powiatowy Urząd Pracy w Inowrocławiu

5. Podsumowanie

W 2019 roku Powiatowy Urząd Pracy w Inowrocławiu realizował następujące projekty współfinansowane ze środków Unii Europejskiej w ramach Europejskiego Funduszu Społecznego:

- 1) Projekt „Aktywizacja osób młodych pozostających bez pracy w powiecie inowrocławskim (IV)” – projekt pozakonkursowy realizowany w ramach Programu Operacyjnego Wiedza Edukacja Rozwój; Oś Priorytetowa I Osoby młode na rynku pracy; Działanie 1.1 Wsparcie osób młodych pozostających bez pracy na lokalnym rynku pracy; Poddziałanie 1.1.2 Wsparcie udzielane z Inicjatywy na rzecz zatrudnienia ludzi młodych. Celem projektu jest zwiększenie możliwości zatrudnienia osób młodych poniżej 30 roku życia pozostających bez pracy w powiecie inowrocławskim. Na potrzeby projektu przyjęto definicję osoby z kategorii NEET (z ang. not in employment, education or training) zaproponowaną w POWER, tj. osobę, która łącznie spełnia trzy poniższe warunki:
 - nie pracuje (tj. jest bezrobotna lub bierna zawodowo),
 - nie kształci się (tj. nie uczestniczy w kształceniu formalnym w trybie stacjonarnym),

- nie szkoli się (tj. nie uczestniczy w pozaszkolnych zajęciach mających na celu uzyskanie, uzupełnienie lub doskonalenie umiejętności i kwalifikacji zawodowych lub ogólnych, potrzebnych do wykonywania pracy. W procesie oceny czy dana osoba się nie szkoli, a co za tym idzie kwalifikuje się do kategorii NEET, weryfikowane było czy brała ona udział w tego typu formie aktywizacji, finansowanej ze środków publicznych, w okresie ostatnich 4 tygodni).

W 2019 r. w ramach projektu łącznie 752 osoby bezrobotne skorzystały z następujących form wsparcia: pośrednictwo pracy, poradnictwo zawodowe oraz szkolenia, staże, bony na zasiedlenie lub jednorazowe środki na podjęcie działalności gospodarczej.

- 2) Projekt „Wsparcie aktywności zawodowej osób bezrobotnych w powiecie inowrocławskim (IV)” – projekt pozakonkursowy realizowany w ramach Regionalnego Programu Operacyjnego Województwa Kujawsko-Pomorskiego; Oś Priorytetowa 8 Aktywni na rynku pracy; Działanie 8.1 Podniesienie aktywności zawodowej osób bezrobotnych poprzez działania powiatowych urzędów pracy.

Celem projektu jest zwiększenie możliwości zatrudnienia osób bezrobotnych powyżej 29 roku życia znajdujących się w trudnej sytuacji na rynku pracy w powiecie inowrocławskim, w szczególności osób powyżej 50 roku życia, osób z niepełnosprawnościami, kobiet, osób długotrwale bezrobotnych i o niskich kwalifikacjach.

W 2019 r. w ramach projektu łącznie 533 osoby bezrobotne skorzystały z następujących form wsparcia: pośrednictwo pracy, poradnictwo zawodowe, staże, jednorazowe środki na podjęcie działalności gospodarczej oraz zatrudnienie na stanowisku utworzonym w ramach przyznanej pracodawcy refundacji kosztów wyposażenia lub doposażenia stanowiska pracy.

- 3) Projekt „Aktywna Mama, aktywny Tata” – projekt realizowany w partnerstwie. Liderem projektu jest Regionalny Ośrodek Polityki Społecznej w Toruniu. Projekt realizowany w ramach Regionalnego Programu Operacyjnego Województwa Kujawsko-Pomorskiego; Oś priorytetowa: 8 Aktywni na rynku pracy, Działanie: 8.4 Godzenie życia zawodowego i rodzinnego, Poddziałanie: 8.4.1 Wsparcie zatrudnienia osób pełniących funkcje opiekuńcze.

W 2019 r. w ramach projektu łącznie 21 osób bezrobotnych skorzystało z następujących form wsparcia: pośrednictwo pracy, poradnictwo zawodowe oraz szkolenia.

Ponadto w 2019 r. Powiatowy Urząd Pracy w Inowrocławiu pozyskał dodatkowe środki z rezerwy Ministra Rodziny, Pracy i Polityki Społecznej na realizację:


- 1) programu aktywizacji zawodowej bezrobotnych związanych z tworzeniem zielonych miejsc pracy;
- 2) programu aktywizacji zawodowej bezrobotnych w regionach wysokiego bezrobocia.

Tabela nr 4. Wykaz programów na rzecz promocji zatrudnienia, łagodzenia skutków bezrobocia i aktywizacji zawodowej osób bezrobotnych realizowanych przez Powiatowy Urząd Pracy w Inowrocławiu w 2019 r.

Lp.	Nazwa programu	Liczba osób objętych wsparciem	Formy wsparcia	Kwota otrzymanych środków w zł
1.	Program aktywizacji zawodowej bezrobotnych związany z tworzeniem zielonych miejsc pracy	35	Refundacja kosztów wyposażenia lub doposażenia stanowiska pracy Roboty publiczne	248 800,00
2.	Program aktywizacji zawodowej bezrobotnych w regionach wysokiego bezrobocia	60	Roboty publiczne Refundacja kosztów wyposażenia lub doposażenia stanowiska pracy Jednorazowe środki na podjęcie działalności gospodarczej	465 000,00

Źródło: Dane własne Powiatowy Urząd Pracy w Inowrocławiu

Powiatowy Urząd Pracy w Inowrocławiu realizował w 2019 roku cele polityki społecznej w zakresie wspierania tworzenia miejsc pracy, ograniczania zjawiska bezrobocia oraz łagodzenia jego skutków zgodnie z ustawą o promocji zatrudnienia i instytucjach rynku pracy. Wszystkie zaplanowane zadania zostały zrealizowane, a środki finansowe przeznaczone na ich realizację zostały wydatkowane zgodnie z zasadami efektywności, gospodarności i celowości.


Przewodniczący
Powiatu Inowrocławskiego
Mieszko Gerus