

UCHWAŁA Nr V/36/07
RADY POWIATU INOWROCŁAWSKIEGO
z dnia 1 marca 2007 r.

w sprawie zatwierdzenia zmian w Statucie Publicznego Specjalistycznego Zakładu Opieki Zdrowotnej w Inowrocławiu oraz zatwierdzenia tekstu jednolitego Statutu.

Na podstawie art. 39 ust. 2 i 3 ustawy z dnia 30 sierpnia 1991 r. o zakładach opieki zdrowotnej (Dz. U. Nr 91, poz. 408, z późn. zm.¹) oraz 12 pkt 11 ustawy z dnia 5 czerwca 1998 r. o samorządzie powiatowym (Dz. U. z 2001 r. Nr 142, poz. 1592, z późn. zm.²) uchwala się, co następuje:

§ 1. W Statucie Publicznego Specjalistycznego Zakładu Opieki Zdrowotnej w Inowrocławiu zatwierdzonego przez Wojewodę Bydgoskiego w dniu 7 września 1998 r. z późn. zm., zatwierdzić następujące zmiany:

1) w § 25

a) w pkt 1:

- lit. d otrzymuje brzmienie:

„d) Stacja Dializ,”,

- lit. g otrzymuje brzmienie:

„g) Oddział Anestezjologii i Intensywnej Terapii, Poradnia Anestezjologiczna i Leczenia Bólu,”,

- lit. i otrzymuje brzmienie:

„i) Oddział Dziecięcy,”,

- lit. k otrzymuje brzmienie:

„k) Oddział Położniczo-Ginekologiczny (w tym: Oddział Położniczy, Oddział Ginekologii), Izba Przyjęć Położniczo-Ginekologiczna, Poradnia Położniczo-Ginekologiczna,”,

- lit. r otrzymuje brzmienie:

„r) Izba Przyjęć, Oddział Ratunkowy, Oddział Chirurgii Jednego Dnia,”,

- lit. v otrzymuje brzmienie:

„v) Zakład Anatomii Patologicznej z Pracownią Sekcyjną, Pracownią Histopatologiczną, Pracownią Biopsji Cienkoigłowej Aspiracyjnej (BAC), Pracownią Cytologiczną, w skrócie „Zakład Anatomii Patologicznej”,”,

¹ Zmiany tekstu jednolitego wymienionej ustawy zostały ogłoszone w Dz. U. z 1992 r. Nr 63, poz. 315, z 1994 r. Nr 121, poz. 591, z 1995 r. Nr 138, poz. 682, z 1996 r. Nr 24, poz. 110, z 1997 r. Nr 104, poz. 661, Nr 121, poz. 769 i Nr 158, poz. 1041, z 1998 r. Nr 106, poz. 668, Nr 117, poz. 756 i Nr 162, poz. 1115, z 1999 r. Nr 28, poz. 255 i 256 i Nr 84, poz. 935, z 2000 r. Nr 3, poz. 28, Nr 12, poz. 136, Nr 43, poz. 489, Nr 84, poz. 948, Nr 114, poz. 1193 i Nr 120, poz. 1268, z 2001 r. Nr 5, poz. 45, Nr 88, poz. 961, Nr 100, poz. 1083, Nr 111, poz. 1193, Nr 113, poz. 1207, Nr 126, poz. 1382, 1383 i 1384 i Nr 128, poz. 1407, z 2002 r. Nr 113, poz. 984, z 2003 r. Nr 45, poz. 391, Nr 124, poz. 1151 i 1152, Nr 171, poz. 1663, Nr 213, poz. 2081 i Nr 223, poz. 2215, z 2004 r. Nr 210, poz. 2135 i Nr 273, poz. 2703, z 2005 r. Nr 164, poz. 1365, Nr 169, poz. 1420 i Nr 249, poz. 2104 oraz z 2006 r. Nr 75, poz. 518, Nr 143, poz. 1032, Nr 191, poz. 1410 i Nr 220, poz. 1600.

² Zmiany tekstu jednolitego wymienionej ustawy zostały ogłoszone w Dz. U. z 2002 r. Nr 23, poz. 220, Nr 62, poz. 558, Nr 113, poz. 984, Nr 153, poz. 1271, Nr 200, poz. 1688, Nr 214, poz. 1806, z 2003 r. Nr 162, poz. 1568 oraz z 2004 r. Nr 102, poz. 1055 i Nr 167, poz. 1759.

- lit. w otrzymuje brzmienie:
„w) Centralne Laboratorium Analityczne z Pracownią Chemiczną, Pracownią Biochemii i Immunologii, Pracownią Równowagi Kwasowo-Zasadowej, Elektrolitów i Białek, Pracownią Hematologii i Układu Krzepnięcia, Pracownią Badań Pilnych, Pracownią Analityki Ogólnej, w skrócie „Centralne Laboratorium Analityczne”,”
- lit. x otrzymuje brzmienie:
„x) Zakład Mikrobiologii Lekarskiej z Pracownią Mikrobiologiczną, Pracownią Prątką, Pracownią Komputerową, Pracownią Kontroli Zakażeń Szpitalnych, w skrócie „Zakład Mikrobiologii Lekarskiej”,”
- lit. y otrzymuje brzmienie:
„y) Zakład Diagnostyki Obrazowej z Pracownią Ultrasonograficzną, Pracownią Mammograficzną, Pracownią Tomografii Komputerowej, Pracownią Rentgenowską, w skrócie „Zakład Diagnostyki Obrazowej”,”
- lit. z otrzymuje brzmienie:
„z) Pracownia Elektrodiagnostyki (EKG i EEG), Pracownia Rehabilitacji Kardiologicznej,”
- lit. dd otrzymuje brzmienie:
„dd) Bank Krwi, Pracownia Serologiczna,”
- b) w pkt 2 lit. l otrzymuje brzmienie:
„l) Poradnia Walki z Bólem i Opieki Paliatywnej, Zespół Wyjazdowy Opieki Paliatywnej Domowej – Hospicjum Domowe,”
- c) w pkt 7 lit. p otrzymuje brzmienie:
„p) Stanowisko do spraw Bezpieczeństwa i Higieny Pracy,”

2) w § 31 ust. 4 otrzymuje brzmienie:

„4. Fundusz założycielski Zakładu zwiększają, przekazane z budżetu państwa, dotacje na remonty, inwestycje, w tym zakup aparatury i sprzętu medycznego, dotacje z budżetów jednostek samorządu terytorialnego na cele rozwojowe Zakładu, oraz dary mające charakter aktywów trwałych lub przeznaczone na cele rozwojowe.”;

3) § 32 otrzymuje brzmienie:

„§ 32. 1. Fundusz zakładu zwiększa się o:

- 1) zysk netto,
- 2) kwoty zwiększenia wartości aktywów trwałych, będącego skutkiem ustawowego przeszacowania tych aktywów.

2. Fundusz zakładu zmniejsza się o:

- 1) stratę netto,
- 2) kwoty zmniejszenia wartości aktywów trwałych, będącego skutkiem ustawowego przeszacowania tych aktywów.

3. Do amortyzacji aktywów trwałych stosuje się ogólne zasady określone w odrębnych przepisach.”;

4) w schemacie organizacyjnym zgodnie z załącznikiem nr 1 do niniejszej uchwały.

§ 2. Zatwierdzić tekst jednolity Statutu Publicznego Specjalistycznego Zakładu Opieki Zdrowotnej w Inowrocławiu, stanowiący załącznik nr 2 do niniejszej uchwały, z uwzględnieniem zmian, o których mowa w § 1 oraz zmian zatwierdzonych:

- 1) Uchwałą Nr IX/45/99 Rady Powiatu Inowrocławskiego z dnia 14 lipca 1999 r. w sprawie zmiany Statutu Publicznego Specjalistycznego Zakładu Opieki Zdrowotnej w Inowrocławiu,
- 2) Uchwałą Nr XI/63/99 Rady Powiatu Inowrocławskiego z dnia 27 października 1999 r. w sprawie zatwierdzenia zmiany Statutu Publicznego Specjalistycznego Zakładu Opieki Zdrowotnej w Inowrocławiu,
- 3) Uchwałą Nr XIV/85/2000 Rady Powiatu Inowrocławskiego z dnia 23 lutego 2000 r. w sprawie zatwierdzenia zmian w Statucie Publicznego Specjalistycznego Zakładu Opieki Zdrowotnej w Inowrocławiu,
- 4) Uchwałą Nr XVII/111/2000 Rady Powiatu Inowrocławskiego z dnia 29 maja 2000 r. w sprawie zatwierdzenia zmian w Statucie Publicznego Specjalistycznego Zakładu Opieki Zdrowotnej w Inowrocławiu,
- 5) Uchwałą Nr XXIII/172/2000 Rady Powiatu w Inowrocławiu z dnia 29 grudnia 2000 r. w sprawie zatwierdzenia zmian w Statucie Publicznego Specjalistycznego Zakładu Opieki Zdrowotnej w Inowrocławiu,
- 6) Uchwałą Nr XXV/190/2001 Rady Powiatu w Inowrocławiu z dnia 28 lutego 2001 r. w sprawie zatwierdzenia zmian w Statucie Publicznego Specjalistycznego Zakładu Opieki Zdrowotnej w Inowrocławiu oraz zatwierdzenia ujednoliconego tekstu Statutu,
- 7) Uchwałą Nr XXXII/249/2001 Rady Powiatu w Inowrocławiu z dnia 14 listopada 2001 r. w sprawie zatwierdzenia zmian w Statucie Publicznego Specjalistycznego Zakładu Opieki Zdrowotnej w Inowrocławiu oraz zatwierdzenia ujednoliconego tekstu Statutu,
- 8) Uchwałą Nr XXXVI/305/2002 Rady Powiatu w Inowrocławiu z dnia 29 kwietnia 2002 r. w sprawie zatwierdzenia zmian w Statucie Publicznego Specjalistycznego Zakładu Opieki Zdrowotnej w Inowrocławiu oraz zatwierdzenia ujednoliconego tekstu Statutu,
- 9) Uchwałą Nr XL/327/2002 Rady Powiatu w Inowrocławiu z dnia 25 września 2002 r. w sprawie zatwierdzenia zmian w Statucie Publicznego Specjalistycznego Zakładu Opieki Zdrowotnej w Inowrocławiu oraz zatwierdzenia ujednoliconego tekstu Statutu,
- 10) Uchwałą Nr XV/105/2003 Rady Powiatu w Inowrocławiu z dnia 29 października 2003 r. w sprawie zatwierdzenia zmian w Statucie Publicznego Specjalistycznego Zakładu Opieki Zdrowotnej w Inowrocławiu oraz zatwierdzenia tekstu jednolitego Statutu,
- 11) Uchwałą Nr XXIII/151/2004 Rady Powiatu w Inowrocławiu z dnia 26 maja 2004 r. w sprawie zatwierdzenia zmian w Statucie Publicznego Specjalistycznego Zakładu Opieki Zdrowotnej w Inowrocławiu oraz zatwierdzenia tekstu jednolitego Statutu,
- 12) Uchwałą Nr XXVII/210/2004 Rady Powiatu w Inowrocławiu z dnia 27 października 2004 r. w sprawie zatwierdzenia zmian w Statucie Publicznego Specjalistycznego Zakładu Opieki Zdrowotnej w Inowrocławiu oraz zatwierdzenia tekstu jednolitego Statutu,
- 13) Uchwałą Nr XXXIII/257/05 Rady Powiatu w Inowrocławiu z dnia 30 marca 2005 r. w sprawie zatwierdzenia zmian w Statucie Publicznego Specjalistycznego Zakładu Opieki Zdrowotnej w Inowrocławiu oraz zatwierdzenia tekstu jednolitego Statutu,
- 14) Uchwałą Nr XXXVI/311/05 Rady Powiatu w Inowrocławiu z dnia 29 czerwca 2005 r. w sprawie zatwierdzenia zmian w Statucie Publicznego Specjalistycznego Zakładu Opieki Zdrowotnej w Inowrocławiu oraz zatwierdzenia tekstu jednolitego Statutu,

- 15) Uchwałą Nr XL/356/05 Rady Powiatu w Inowrocławiu z dnia 28 grudnia 2005 r. w sprawie zatwierdzenia zmian w Statucie Publicznego Specjalistycznego Zakładu Opieki Zdrowotnej w Inowrocławiu oraz zatwierdzenia tekstu jednolitego Statutu,
- 16) Uchwałą Nr LI/475/06 Rady Powiatu w Inowrocławiu z dnia 25 października 2006 r. w sprawie zatwierdzenia zmian w Statucie Publicznego Specjalistycznego Zakładu Opieki Zdrowotnej w Inowrocławiu oraz zatwierdzenia tekstu jednolitego Statutu.

§ 4. Wykonanie uchwały powierzyć Zarządowi Powiatu Inowrocławskiego.

§ 5. Uchwała wchodzi w życie z dniem podjęcia.

Przewodniczący
Rady Powiatu Inowrocławskiego


Piotr Czarnolewski

UZASADNIENIE DO UCHWAŁY Nr V/36/07
RADY POWIATU INOWROCŁAWSKIEGO
z dnia 1 marca 2007 r.

**w sprawie zatwierdzenia zmian w Statucie Publicznego Specjalistycznego Zakładu
Opieki Zdrowotnej w Inowrocławiu oraz zatwierdzenia tekstu jednolitego Statutu.**

Podjęcie przedmiotowej uchwały uzasadniają następujące okoliczności faktyczne.

Do Rady Powiatu Inowrocławskiego wpłynął wniosek Dyrektora Publicznego Specjalistycznego Zakładu Opieki Zdrowotnej w Inowrocławiu w sprawie zatwierdzenia zmian w Statucie tego Zakładu.

Z wniosku Dyrektora wynika, że zmiany określone w § 1 pkt 1 niniejszej uchwały związane są m. in. z likwidacją Pracowni Koncentratów, której dostosowanie do wymagań określonych w przepisach rozporządzenia Ministra Zdrowia z dnia 10 listopada 2006 r. w sprawie wymagań, jakim powinny odpowiadać pod względem fachowym i sanitarnym pomieszczenia i urządzenia zakładu opieki zdrowotnej (Dz. U. Nr 213, poz. 1568) jest zbyt kosztochłonne dla Zakładu. Jednocześnie Dyrektor PS ZOZ w Inowrocławiu argumentuje, że dotychczas wytwarzane koncentraty dializacyjne można obecnie nabywać w drodze ich zakupu. Kolejna zmiana wiąże się z decyzją o połączeniu Izby Przyjęć Dziecięcej z Izłą Przyjęć Szpitala. Izba Przyjęć Dziecięca dotychczas była samodzielną, wyodrębnioną organizacyjnie komórką. W przypadku zachowania odrębności organizacyjnej zachodzi konieczność poniesienia przez Zakład kosztów dodatkowego wyposażenia, wynikających z dostosowania do wymagań określonych w rozporządzeniu, o którym mowa wyżej. Zatem mając na względzie czynnik ekonomiczny, jak również poprawę organizacji pracy, obecnie Izba Przyjęć Dziecięca będzie częścią Izby Przyjęć Szpitala. Pozostałe zmiany mają charakter redakcyjny, porządkujący.

Ponadto zmiany Statutu określone w § 1 pkt 2 i 3 są konsekwencją nowelizacji ustawy z dnia 30 sierpnia 1991 r. o zakładach opieki zdrowotnej.

Natomiast zmiany Schematu Organizacyjnego Zakładu wynikają ze zmian w strukturze organizacyjnej określonych w § 1 pkt 1 niniejszej uchwały.

Jednocześnie wprowadzenie zmian w Statucie PS ZOZ w Inowrocławiu zostało zatwierdzone Uchwałą Nr VI/IV/2007 Rady Społecznej Publicznego Specjalistycznego Zakładu Opieki Zdrowotnej w Inowrocławiu z dnia 22 stycznia 2007 r.

Przyjęcie jednolitego tekstu Statutu PS ZOZ z uwzględnieniem wprowadzonych zmian jest niezbędne do przedłożenia w Krajowym Rejestrze Sądowym, stosownie do art. 9 ust. 4 ustawy z dnia 20 sierpnia 1997 r. o Krajowym Rejestrze Sądowym (Dz. U. z 2001 r. Nr 17, poz. 209, z późn. zm.).

Podstawę prawną podjęcia przedmiotowej uchwały stanowi art. 39 ust. 2 i 3 ustawy z dnia 30 sierpnia 1991 r. o zakładach opieki zdrowotnej (Dz. U. Nr 91, poz. 408, z późn. zm.) oraz art. 12 pkt 11 ustawy z dnia 5 czerwca 1998 r. o samorządzie powiatowym (Dz. U. z 2001 r. Nr 142, poz. 1592, z późn. zm.).

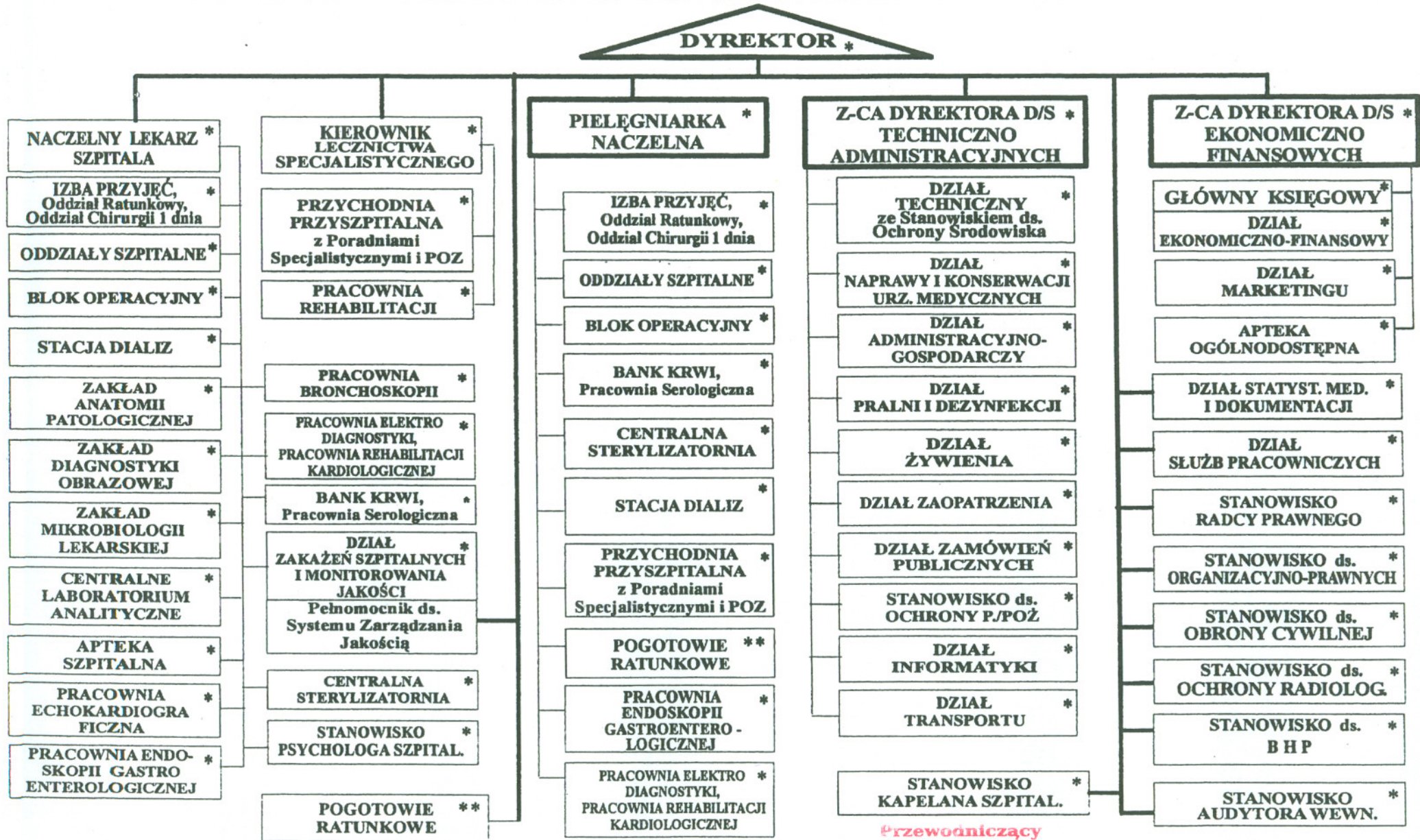
Przepisy te stanowią, że zmiany statutu dokonywane są w trybie ustalonym do zatwierdzenia statutu.

Zatem zmiany statutu uchwała rada społeczna zakładu i przedkłada do zatwierdzenia organowi, który utworzył zakład.

wz. Sarosty

Sławomir Szeliga
WICESTAROSTA

SCHEMAT ORGANIZACYJNY PUBLICZNEGO SPECJALISTYCZNEGO ZAKŁADU OPIEKI ZDROWOTNEJ W INOWROCŁAWIU



* - siedziba przy ul. Poznańskiej 97
** - siedziba przy ul. Toruńskiej 32