

UCHWAŁA Nr VIII/68/2019
RADY POWIATU INOWROCŁAWSKIEGO
z dnia 25 czerwca 2019 r.

w sprawie przyjęcia sprawozdania za 2018 rok z realizacji „Powiatowej Strategii Rozwiązywania Problemów Społecznych Powiatu Inowrocławskiego na lata 2014-2020”.

Na podstawie art. 12 pkt 4 ustawy z dnia 5 czerwca 1998 r. o samorządzie powiatowym (Dz. U. z 2019 r. poz. 511) oraz art. 19 pkt 1 ustawy z dnia 12 marca 2004 r. o pomocy społecznej (Dz. U. z 2018 r. poz. 1508, z późn. zm.¹) w związku z uchwałą nr XXXIX/397/2014 Rady Powiatu Inowrocławskiego z dnia 28 lutego 2014 r. w sprawie przyjęcia „Powiatowej Strategii Rozwiązywania Problemów Społecznych Powiatu Inowrocławskiego na lata 2014-2020” uchwała się, co następuje:

§ 1. 1. Przyjąć sprawozdanie za rok 2018 z realizacji „Powiatowej Strategii Rozwiązywania Problemów Społecznych Powiatu Inowrocławskiego na lata 2014-2020”.

2. Sprawozdanie, o którym mowa w § 1, stanowi załącznik do niniejszej uchwały.

§ 2. Wykonanie uchwały powierzyć Zarządowi Powiatu Inowrocławskiego.

§ 3. Uchwała wchodzi w życie z dniem podjęcia.

Przewodniczący
Rady Powiatu Inowrocławskiego

Marek Mieszko Gerus



¹ Zmiana tekstu jednolitego wymienionej ustawy została ogłoszona w Dz. U. z 2018 r. poz. 1693, poz. 2192, poz. 2245, poz. 2354 i poz. 2529 oraz Dz. U. z 2019 r. poz. 271, poz. 730 i poz. 752.

UZASADNIENIE DO UCHWAŁY Nr VIII/68/2019
RADY POWIATU INOWROCŁAWSKIEGO
z dnia 25 czerwca 2019 r.

w sprawie przyjęcia sprawozdania za 2018 rok z realizacji „Powiatowej Strategii Rozwiązywania Problemów Społecznych Powiatu Inowrocławskiego na lata 2014-2020”.

Podjęcie przedmiotowej uchwały uzasadniają następujące okoliczności faktyczne.

Do zadań własnych powiatu należy m.in. opracowanie i realizacja powiatowej strategii rozwiązywania problemów społecznych, ze szczególnym uwzględnieniem programów pomocy społecznej, wspierania osób niepełnosprawnych i innych, których celem jest integracja osób i rodzin z grup szczególnego ryzyka.

Dyrektor Powiatowego Centrum Pomocy Rodzinie w Inowrocławiu, zgodnie z obowiązującymi przepisami, przedłożył sprawozdanie za rok 2018 z realizacji „Powiatowej Strategii Rozwiązywania Problemów Społecznych Powiatu Inowrocławskiego na lata 2014-2020”. Sprawozdanie obejmuje pięć obszarów działań strategii, do których należą: niepełnosprawność, przemoc w rodzinie, dziecko i rodzina, bezrobocie oraz edukacja i zdrowie.

Podstawę prawną podjęcia przedmiotowej uchwały stanowi art. 12 pkt 4 ustawy z dnia 5 czerwca 1998 r. o samorządzie powiatowym (Dz. U. z 2019 r. poz. 511). Przepis ten stanowi, iż do wyłącznej właściwości rady powiatu należy rozpatrywanie sprawozdań z działalności zarządu, w tym z działalności finansowej.


Przewodniczący
Rady Powiatu Inowrocławskiego
Marek Mieszko Gerus

Załącznik do uchwały nr VIII/68/2019
Rady Powiatu Inowrocławskiego
z dnia 25 czerwca 2019 r.

**Sprawozdanie za 2018 rok z realizacji „Powiatowej
Strategii Rozwiązywania Problemów Społecznych
Powiatu Inowrocławskiego na lata 2014-2020”.**

Opracowanie i realizacja powiatowej strategii rozwiązywania problemów społecznych jest obligatoryjnym zadaniem własnym powiatu. Powiatowa Strategia Rozwiązywania Problemów Społecznych na lata 2014-2020 została przyjęta uchwałą Rady Powiatu Inowrocławskiego nr XXXIX/397/2014 z 28 lutego 2014 r. Jest dokumentem określającym priorytety w działaniach powiatu w zakresie polityki społecznej. Pomaga w umocowaniu prawnym konkretnych działań, jest istotnym ogniwem w hierarchii dokumentów strategicznych.

Głównym założeniem opracowania strategii była konieczność określenia polityki społecznej Powiatu Inowrocławskiego oraz jej misji, celów i kierunków działania na najbliższe lata, pozwalających na budowanie w miarę spójnego i skutecznego systemu instytucjonalnej ochrony bezpieczeństwa mieszkańców powiatu, tak by dać im możliwość i gwarancję zaspokojenia potrzeb, dążeń, aspiracji i oczekiwań.

Fundamentem strategii jest maksymalne wykorzystanie istniejących zasobów i potencjału. Mieszkańcy powiatu, odbiorcy i adresaci strategii mają możliwość znalezienia się w strefie pozbawionej zagrożeń. Dla bezpieczeństwa socjalnego wymagane jest bowiem stworzenie takiego systemu zaspokajania potrzeb społecznych, który szybko reaguje na zmiany i adaptuje się do stale zmieniających się warunków społecznych.

Misja stanowi podstawowy element strategii i jest jej celem nadrzędnym, który kształtuje kierunki działania. Wynikają z niej bezpośrednio cele strategiczne, które ją konkretyzują. Cele te są z kolei rozpisywane na bardziej szczegółowe. Misja to opis głównego pola działań w przyszłości. Koncentruje się na istocie rzeczy, dostosowuje kierunki działań do długoterminowych celów, równocześnie pełni funkcje motywacyjne i promocyjne. Misja została określona jako „skuteczna polityka społeczna zapewniająca mieszkańcom bezpieczeństwo socjalne i zdrowotne, opiekę nad rodziną, edukację i rehabilitację osób niepełnosprawnych poprzez umożliwienie samodzielnego rozwiązywania swoich problemów i pełne uczestnictwo w życiu”.

Powiatowa strategia obejmowała pięć obszarów działania, do których należą: niepełnosprawność, przemoc w rodzinie, dziecko i rodzina, bezrobocie oraz edukacja i zdrowie. Każdy z nich jest realizowany przez program skierowany do poszczególnej grupy beneficjentów.

Obszar – Niepełnosprawność.

Działania związane z niepełnosprawnością uszczegółowione są w „Programie działań na rzecz osób niepełnosprawnych w Powiecie Inowrocławskim na lata 2014-2020”, który został przyjęty uchwałą Rady Powiatu Inowrocławskiego nr XL/404/2014 z 28 marca 2014 r. Program ma przeciwdziałać wykluczeniu społecznemu, poprzez wyrównywanie szans osób niepełnosprawnych oraz umożliwienie im pełnego uczestnictwa na płaszczyźnie społecznej i zawodowej.

Cel strategiczny

- 1. Zwiększenie zatrudnialności osób niepełnosprawnych.**

Kierunki działań:

- 1) motywowanie osób niepełnosprawnych do podjęcia pracy;
- 2) podnoszenie kwalifikacji (kursy, szkolenia, staże);
- 3) prowadzenie akcji informacyjnej oraz promowanie wśród pracodawców form wsparcia w zatrudnieniu osób niepełnosprawnych.

Nieodłącznym elementem rehabilitacji zawodowej osób niepełnosprawnych jest rehabilitacja społeczna. Prowadzi ona do zwiększenia poczucia własnej wartości, bezpieczeństwa oraz przydatności społecznej osób niepełnosprawnych. Jej głównym celem jest wspomaganie osób niepełnosprawnych w zakresie uzyskania i utrzymania odpowiedniego zatrudnienia poprzez poradnictwo, przygotowanie do pracy, opiekę nad osobami niepełnosprawnymi w zakładach pracy, a także pomoc pracodawcom w stwarzaniu warunków pracy stosownych do potrzeb osób niepełnosprawnych.

W roku 2018, w ramach zadań ustawowych, udzielono osobom niepełnosprawnym wsparcia z zakresu rehabilitacji zawodowej, w niżej wymienionych formach:

- 1) dofinansowano zwrot kosztów wyposażenia stanowisk pracy dla 4 osób niepełnosprawnych w wysokości 147 650 zł;
pracodawcy ubiegający się o dofinansowanie otrzymali środki na utworzenie następujących stanowisk: dozorca z obsługą monitoringu, obsługa automatu krawieckiego, koordynator służby ratowniczej, operator maszyny do produkcji kartonów;
- 2) dofinansowano rozpoczęcie działalności gospodarczej 1 osobie niepełnosprawnej w wysokości 40 000 zł; podejmowana działalność gospodarcza obejmowała świadczenie usług fryzjerskich.

2. Działania zmierzające do przeciwdziałania wykluczeniu społecznemu osób niepełnosprawnych zamieszkujących tereny wiejskie.

Kierunki działań:

- 1) pozyskanie lokalnych liderów;
- 2) kampanie informacyjne zwiększające świadomość o prawach i przywilejach osób niepełnosprawnych;
- 3) tworzenie warunków do rozwoju placówek dla osób niepełnosprawnych.

Osoby niepełnosprawne zamieszkujące obszary wiejskie w większym stopniu podlegają ryzyku wykluczenia społecznego. Procesy decydujące o rozwoju społecznym i gospodarczym wciąż jeszcze mają tendencję do koncentrowania się w ośrodkach znacznie zurbanizowanych charakteryzujących się większym potencjałem rozwojowym niż obszary wiejskie co powoduje, iż pogłębiają się różnice występujące pomiędzy miastem a wsią. Na skutek tego, na terenach wiejskich występuje niższy niż w miastach poziom gospodarczy, a także znaczące trudności w dostępie do infrastruktury edukacyjnej, społecznej, teleinformatycznej i kulturalnej. Czynniki te przekładają się na zwiększenie ryzyka wykluczenia społecznego niepełnosprawnych mieszkańców terenów wiejskich oraz mniejszy dostęp do informacji, co przyczyniło się do ściślejszej współpracy z miejskim, miejsko-gminnym i gminnymi ośrodkami pomocy społecznej. Dofinansowanie do przedmiotów

ortopedycznych i środków pomocniczych oraz sprzętu rehabilitacyjnego otrzymało 163 wnioskodawców zamieszkujących tereny wiejskie, z dofinansowania do uczestnictwa w turnusie rehabilitacyjnym skorzystało 49 osób. Dofinansowanie do likwidacji barier otrzymały 33 osoby zamieszkujące tereny wiejskie. Stanowi to prawie 26% ogółu osób, które otrzymały pomoc w ramach zadania. Osoby zamieszkujące obszary wiejskie (łącznie 80 osób) miały też możliwość skorzystania z udziału w imprezach o charakterze kulturalnym, sportowym i turystycznym, współfinansowanych ze środków PFRON w ramach realizacji zadania „dofinansowanie SKTiR osób niepełnosprawnych”.

3. Zwiększenie aktywności społecznej osób niepełnosprawnych.

Kierunki działań:

- 1) podejmowanie działań dążących do likwidacji barier funkcjonalnych;
- 2) wspieranie różnych form wypoczynku i rehabilitacji;
- 3) zwiększenie dostępności do środków ortopedycznych, pomocniczych i sprzętu rehabilitacyjnego;
- 4) wspieranie rozwoju aktywności osób niepełnosprawnych w życiu kulturalnym, sporcie, rekreacji i turystyce.

Samorząd powiatowy jest najbliżej spraw i problemów mieszkańców, który swoimi działaniami włącza osoby niepełnosprawne w każdą dziedzinę życia społecznego. W sposób maksymalny wykorzystuje zasoby finansowe, rzeczowe, osobowe, na cele związane z zaspokojeniem potrzeb osób niepełnosprawnych oraz ich aktywizację zawodową i społeczną.

W celu zwiększenia efektywności wsparcia, dostępności korzystania przez osoby niepełnosprawne z dofinansowania oraz wzmocnienia i rozszerzenia współpracy, centrum jako jeden z dysponentów środków PFRON wykonuje zadania na rzecz osób niepełnosprawnych, współpracując m. in. z instytucjami, organizacjami pozarządowymi i fundacjami.

W ramach udzielonego wsparcia 571 osób posiadających aktualne orzeczenie o niepełnosprawności otrzymało dofinansowanie do zaopatrzenia w przedmioty ortopedyczne i środki pomocnicze na kwotę 587 888,00 zł, w tym m.in. do: aparatów słuchowych, systemów wspomagających słyszenie, protez, wózków inwalidzkich, aparatów z maską do leczenia obturacyjnego bezdechu sennego, urządzeń multifunkcyjnych, pionizatorów, obuwia ortopedycznego, balkoników, ortez, materacy i poduszek przeciwoleżynowych, pieluchomajtek oraz cewników.

W roku 2018 zrealizowano także 5 wniosków o dofinansowanie do zakupu sprzętu rehabilitacyjnego na kwotę 12 960,00 zł, były to rowery rehabilitacyjne, rotor elektryczny i wioślarz.

Na podstawie art. 35a ust.1 pkt 7 lit. d ustawy o rehabilitacji zawodowej i społecznej oraz zatrudnianiu osób niepełnosprawnych można dofinansować likwidację barier architektonicznych, technicznych i w komunikowaniu się. Wysokość dofinansowania w roku 2018 wynosiła do 95% wartości przedsięwzięcia lub przedmiotu.

Bariery architektoniczne to wszelkie utrudnienia występujące w budynku i w jego najbliższej okolicy, które ze względu na rozwiązania techniczne, konstrukcyjne lub warunki użytkowania uniemożliwiają lub utrudniają swobodę ruchu osobom niepełnosprawnym. Realizacja tego zadania ma na celu umożliwienie lub w znacznym stopniu ułatwienie osobie niepełnosprawnej wykonywanie podstawowych, codziennych czynności lub kontaktów z otoczeniem.

Bariery techniczne to przeszkody wynikające z braku zastosowania lub niedostosowania odpowiednich do rodzaju niepełnosprawności przedmiotów lub urządzeń. Likwidacja tej bariery powinna powodować sprawniejsze działanie osoby niepełnosprawnej w społeczeństwie i umożliwić wydajniejsze jej funkcjonowanie w życiu codziennym.

Bariery w komunikowaniu się to ograniczenia uniemożliwiające lub utrudniające osobie niepełnosprawnej swobodne porozumiewanie się i/lub przekazywanie wiedzy. Likwidacja tej bariery powinna powodować sprawniejsze działanie osoby niepełnosprawnej w społeczeństwie i umożliwić jej kontakt z otoczeniem.

W 2018 roku do Powiatowego Centrum Pomocy Rodzinie w Inowrocławiu wpłynęły łącznie **149** wnioski o dofinansowanie likwidacji barier. Wnioskowana kwota wyniosła **966 803,20 zł**. Zawarto łącznie **84** umów z wnioskodawcami, z których zrealizowano **81** i wypłacono kwotę **306 678,91 zł**.

Wnioski na likwidację barier architektonicznych w większości dotyczyły modernizacji łazienek do potrzeb osób niepełnosprawnych. Do Centrum wpłynęły **71** wnioski, z czego zrealizowano **32** i wypłacono kwotę **122 383,91 zł**.

Likwidacja barier technicznych głównie dotyczyła dofinansowań do łóżek rehabilitacyjnych, rowerów trójkołowych, podnośników transportowych, schodołazów oraz windy. W 2018 roku przyjęto **58** wniosków o dofinansowanie tego zadania. Zrealizowano **40** z nich i wypłacono kwotę **168 795,00 zł**.

O dofinansowanie likwidacji barier w komunikowaniu się ubiegało się **20** osób. Zrealizowano **9** wniosków na kwotę **15 500,00 zł**. Dofinansowywano głównie zakup komputerów, oraz urządzenie lektorskie dla osoby niewidomej (Eye Pal Ace).

W obszarze „Niepełnosprawność”, w zakresie zwiększenia aktywności społecznej osób niepełnosprawnych w ramach wspierania różnych form wypoczynku i rehabilitacji, Powiatowe Centrum Pomocy Rodzinie w Inowrocławiu na podstawie art. 35a ust.1 pkt 7 lit. a ustawy o rehabilitacji zawodowej i społecznej może dofinansować uczestnictwo osób niepełnosprawnych i ich opiekunów w turnusach rehabilitacyjnych. Celem uczestnictwa w turnusie jest ogólna poprawa psychofizycznej sprawności oraz rozwijanie umiejętności społecznych uczestników, między innymi poprzez nawiązywanie i rozwijanie kontaktów społecznych, realizację i rozwijanie zainteresowań, a także przez udział w innych zajęciach przewidzianych programem turnusu.

Z dofinansowania do turnusów rehabilitacyjnych mogą korzystać wszystkie osoby niepełnosprawne, które posiadają ważne orzeczenie:

- 1) o zakwalifikowaniu przez organy orzekające do jednego z trzech stopni niepełnosprawności lub;

- 2) o całkowitej lub częściowej niezdolności do pracy na podstawie odrębnych przepisów lub;
- 3) o niepełnosprawności, wydane przed ukończeniem 16 roku życia.

Dofinansowanie do turnusu rehabilitacyjnego jest zróżnicowane i zależy od stopnia inwalidztwa i wieku. W rozpatrywaniu wniosków o dofinansowanie bierze udział pracownik socjalny, oceniając sytuację społeczną osoby niepełnosprawnej i jej potrzeby, w zakresie rozwijania umiejętności społecznych. PCPR rozpatrując wnioski o przyznanie dofinansowania zwraca uwagę na kwestię właściwego wyboru miejscowości i ośrodka rehabilitacyjnego uwzględniając rodzaj niepełnosprawności, zalecenia lekarza, jak i ofertę rehabilitacyjną danego ośrodka, w którym ma się odbyć turnus.

W 2018 roku dofinansowanie do uczestnictwa w turnusie rehabilitacyjnym otrzymało 386 osób, w tym:

- 158 dorosłych i ich 94 opiekunów,
- 69 dzieci i ich 65 opiekunów.

Łącznie w roku 2018 na dofinansowanie do turnusów rehabilitacyjnych przeznaczono środki z PFRON w wysokości 435 545 zł, w tym dla:

- dorosłych osób niepełnosprawnych przekazano kwotę 285 967 zł,
- dzieci i młodzieży niepełnosprawnej przekazano kwotę 149 578 zł.

Z dofinansowania do turnusów rehabilitacyjnych skorzystało 112 kobiet.

Na podstawie art. 35a ust. 1 pkt 7 lit. b ustawy o rehabilitacji zawodowej i społecznej o dofinansowanie sportu, kultury, rekreacji i turystyki osób niepełnosprawnych o dofinansowanie do wysokości do 60% mogą ubiegać się osoby prawne i jednostki nieposiadające osobowości prawnej, jeżeli prowadzą działalność na rzecz osób niepełnosprawnych przez okres co najmniej 2 lat przed złożeniem wniosku oraz udokumentują posiadanie środków własnych lub pozyskanych z innych źródeł na sfinansowanie przedsięwzięcia, w wysokości nieobjętej dofinansowaniem z PFRON-u.

W okresie sprawozdawczym do PCPR-u wpłynęło 16 wniosków. Stowarzyszenia i organizacje ubiegały się o dofinansowanie ze środków PFRON-u z przeznaczeniem na niżej wymienione cele:

- 1) dofinansowanie zadań z zakresu sportu osób niepełnosprawnych wpłynęły 3 wnioski, które uzyskały dofinansowanie w łącznej kwocie 1 827,50 zł;
- 2) dofinansowanie zadań z zakresu rekreacji i turystyki osób niepełnosprawnych wpłynęło 6 wniosków, które otrzymały dofinansowanie na łączną kwotę 37 260 zł;
- 3) dofinansowanie zadań z zakresu kultury osób niepełnosprawnych wpłynęło 7 wniosków, które uzyskały dofinansowanie na łączną kwotę 11 149 zł.

W 2018 r. zawarto 16 umów na łączną kwotę 50 236,60 zł.

Kolejny rok realizowany był pilotażowy program „Aktywny samorząd”.

W ramach Obszaru A Zadania 1 tj. pomoc w zakupie i montażu oprzyrządowania do posiadanego samochodu wpłynęły 3 wnioski, które rozpatrzono pozytywnie na łączną kwotę 12 592,00 zł.

Z Zadania 2 Obszaru A skorzystało dwóch wnioskodawców, którzy ubiegali się o dofinansowanie pomocy w uzyskaniu prawa jazdy kat. B. Wypłacona kwota wyniosła **2 475,00 zł.**

W ramach Obszaru B Zadania 1 tj. pomocy w zakupie sprzętu elektronicznego lub jego elementów oraz oprogramowania o dofinansowanie ubiegało się **21** osób niepełnosprawnych. Dofinansowano **18** wniosków na kwotę **106 575,00 zł.** W ramach obszaru B Zadania 2 tj. dofinansowania szkoleń w zakresie obsługi nabytego w ramach programu sprzętu elektronicznego i oprogramowania wpłynęły 3 wnioski, które zostały rozpatrzone pozytywnie na łączną kwotę **6 000,00 zł.**

W ramach Obszaru C Zadania 2 tj. pomocy w utrzymaniu sprawności technicznej posiadanego wózka o napędzie elektrycznym o dofinansowanie ubiegały się **32** osoby niepełnosprawne, które otrzymały dofinansowanie na łączną kwotę **78 118,00 zł.**

W ramach Modułu I obszar C Zadanie 3 – pomoc w zakupie protezy kończyny, w której zastosowano nowoczesne rozwiązania techniczne, tj. protezy co najmniej na III poziomie jakości dofinansowanie otrzymały 2 osoby na kwotę **20 000,00 zł,** w obszarze D – pomoc w utrzymaniu aktywności zawodowej poprzez zapewnienie opieki dla osoby zależnej tj. dziecka będącego pod opieką wnioskodawcy, przebywającego w żłobku lub przedszkolu albo pod inną tego typu opieką (dziennego opiekuna, niani lub w ramach klubu dziecięcego, punktu przedszkolnego, zespołu wychowania przedszkolnego) dofinansowanie otrzymało 5 osób na kwotę **6 884,52 zł.**

Natomiast w ramach **Modułu II** – pomoc w uzyskaniu wykształcenia na poziomie wyższym poprzez dofinansowanie kosztów edukacji w szkole policealnej, kolegium lub w szkole wyższej (studia pierwszego stopnia, studia drugiego stopnia, jednolite studia magisterskie, studia podyplomowe lub doktoranckie prowadzone przez szkoły wyższe w systemie stacjonarnym/dziennym lub niestacjonarnym/wieczorowym/zaocznym lub eksternistycznym, w tym również za pośrednictwem Internetu) wsparcie otrzymały 82 osoby na kwotę **153 483,00 zł.**

Pies przewodnik

Osoby niewidome lub niedowidzące z uwagi na swoją niepełnosprawność napotykają szereg trudności, szczególnie w przemieszczaniu się. Dzięki pomocy psa przewodnika, który jest psem wyszkolonym indywidualnie, mogą m. in. swobodnie poruszać się w przestrzeni publicznej oraz aktywnie uczestniczyć w życiu społecznym.

W 2018 roku dofinansowanie ze środków Powiatu Inowrocławskiego na utrzymanie psa przewodnika osoby niewidomej tj. zakup karmy, usług weterynaryjnych, otrzymała jedna mieszkanka Inowrocławia w wysokości **3 500,00 zł.**

4. Skoordynowanie działań organizacji oraz instytucji w zakresie realizacji zadań skierowanych na rzecz osób niepełnosprawnych.

Kierunki działań:

- 1) zintensyfikowanie działań Powiatowej Społecznej Rady ds. Osób Niepełnosprawnych;

- 2) wspólne zorganizowanie i obchodzenie Międzynarodowego Dnia Osób Niepełnosprawnych.

Powiatowa Społeczna Rada do Spraw Osób Niepełnosprawnych w Inowrocławiu została powołana 30 czerwca 2016 roku zarządzeniem Starosty Inowrocławskiego nr 23/2016 na mocy ustawy z dnia 27 sierpnia 1997 r. o rehabilitacji zawodowej i społecznej oraz zatrudnieniu osób niepełnosprawnych (Dz. U. z 2018 r. poz. 511, z późn. zm.). Powiatowa Rada składa się z 5 osób powoływanych spośród przedstawicieli działających na terenie danego powiatu organizacji pozarządowych, fundacji oraz jednostek samorządu terytorialnego. W skład naszej rady wchodzi dwóch przedstawicieli Stowarzyszenia Wzajemnej Pomocy „Flandria”, przedstawicielka Inowrocławskiego Stowarzyszenia „AMAZONKI”, pracownik Powiatowego Urzędu Pracy w Inowrocławiu i pracownik Powiatowego Centrum Pomocy Rodzinie w Inowrocławiu. Zgodnie z ustawą, posiedzenia rady powinny odbywać się co najmniej raz na kwartał. W 2018 r. odbyły się 4 posiedzenia mające na celu opiniowanie uchwał i programów realizowanych przez PCPR w Inowrocławiu oraz omawianie problemów dotyczących integracji zawodowej i społecznej osób niepełnosprawnych. Przedstawiciele rady zachęcali niepełnosprawnych do aktywności i uczestniczenia w projektach i zadaniach realizowanych na rzecz osób niepełnosprawnych.

W Domu Pomocy Społecznej w Ludzisku 12 lutego 2018 r. obchodzony był Światowy Dzień Chorych. Uroczystość ta poświęcona jest w sposób szczególny tym, którzy fizycznie nie mogą w pełni korzystać z uroków życia oraz oczekują pomocy i wsparcia.

Na scenie Sali Koncertowej im. Ireny Dubiskiej przy ul. Kilińskiego w Inowrocławiu 28 września 2018 r. odbył się program artystyczny w ramach obchodów „Powiatowych Dni Seniora” pod honorowym patronatem Starosty Inowrocławskiego Tadeusza Majewskiego, zorganizowany przez Dom Pomocy Społecznej w Inowrocławiu.

26 października 2018 r. w Teatrze Miejskim w Inowrocławiu zorganizowano „Przegląd Twórczości Osób Niepełnosprawnych”, którego uczestnikami byli mieszkańcy domów pomocy społecznej, uczestnicy środowiskowych domów samopomocy i warsztatu terapii zajęciowej.

Dom Pomocy Społecznej w Parchaniu zorganizował w październiku obchody Światowego Dnia Zdrowia Psychicznego, w ramach których odbyła się konferencja dotycząca zdrowia psychicznego.

5. Tworzenie środowiska lokalnego przyjaznego dla osób niepełnosprawnych oraz wspieranie rodzin z dzieckiem lub dorosłą osobą niepełnosprawną.

Kierunki działań:

- 1) egzekwowanie prawa budowlanego w zakresie budownictwa pozbawionego barier architektonicznych w obiektach użyteczności publicznej;
- 2) orzekanie i kwalifikowanie do kształcenia specjalnego i integracyjnego oparte na potencjale możliwości dziecka niepełnosprawnego;
- 3) dążenie do zabezpieczenia możliwości swobodnego i samodzielnego poruszania się osób niepełnosprawnych w terenie zabudowanym i niezabudowanym.

Powiatowy Zespół ds. Orzekania o Niepełnosprawności w Inowrocławiu realizuje dla powiatu inowrocławskiego zadania z zakresu orzekania o niepełnosprawności i stopniu niepełnosprawności, wynikające z obowiązujących przepisów prawa w oparciu o ustawę z dnia 27 sierpnia 1997 r. o rehabilitacji zawodowej i społecznej oraz zatrudnianiu osób niepełnosprawnych (Dz. U. z 2018 r. poz. 511, z późn. zm.), rozporządzenie Ministra Gospodarki, Pracy i Polityki Społecznej z dnia 15 lipca 2003 r. w sprawie orzekania o niepełnosprawności i stopniu niepełnosprawności (Dz. U. z 2018 r. poz. 2027) oraz rozporządzenie Ministra Pracy i Polityki Społecznej z dnia 1 lutego 2002 r. w sprawie kryteriów oceny niepełnosprawności u osób w wieku do 16 roku życia (Dz. U. Nr 17, poz. 162, z późn. zm.).

Określając zadania Zespołu można powiedzieć, że należy do nich prowadzenie wszelkich spraw związanych z wydawaniem orzeczeń o niepełnosprawności i stopniu niepełnosprawności oraz legitymacji osoby niepełnosprawnej.

W 2018 r. do Powiatowego Zespołu ds. Orzekania o Niepełnosprawności w Inowrocławiu wpłynęło:

- 1) 2 968 wniosków o ustalenie stopnia niepełnosprawności;
- 2) 424 wniosków o ustalenie niepełnosprawności.

Zespół wydał **3 223 orzeczenia**, w tym:

1) dla osób powyżej 16 roku życia:

- a) 2 596 orzeczeń z określeniem stopnia niepełnosprawności,
- b) 165 orzeczeń o niezaliczeniu do stopnia niepełnosprawności,
- c) 44 orzeczenia o odmowie ustalenia stopnia niepełnosprawności,

2) dla osób przed 16 rokiem życia:

- a) 365 orzeczeń o zaliczeniu do osób niepełnosprawnych,
- b) 52 orzeczeń o niezaliczeniu do osób niepełnosprawnych,
- c) 1 orzeczenie o odmowie ustalenia stopnia niepełnosprawności.

Legitymację osoby niepełnosprawnej wydano **544 osobom**, w tym:

- a) 96 legitymacji wydanych osobom przed 16 rokiem życia na podstawie ważnych orzeczeń o niepełnosprawności;
- b) 448 legitymacji wydanych osobom po 16 roku życia na podstawie ważnych orzeczeń o stopniu niepełnosprawności.

W omawianym roku sprawozdawczym odbyło się 584 posiedzeń składów orzekających, podczas których rozpatrzone zostały wyżej wymienione wnioski. Wydano 404 karty parkingowe.

Poradnia Psychologiczno-Pedagogiczna w 2018 r. przyjęła 2317 dzieci i młodzieży. Wykonano łącznie 2770 diagnoz psychologicznych, pedagogicznych, logopedycznych oraz związanych z wyborem kierunku kształcenia i zawodu.

Zespół orzekający działający w Poradni Psychologiczno-Pedagogicznej wydał łącznie 359 orzeczeń o kształceniu specjalnym, w tym dla dzieci w wieku przedszkolnym i uczniów różnych typów szkół:

- 1) niedosłyszących i słabo słyszących - 25;
- 2) niewidomych i słabo widzących - 12;
- 3) niepełnosprawnych intelektualnie w stopniu lekkim - 110;
- 4) niepełnosprawnych intelektualnie w stopniu umiarkowanym lub znacznym - 25;
- 5) z niepełnosprawnościami sprzężonymi - 50;
- 6) zagrożonych niedostosowaniem - 12;
- 7) niedostosowanych społecznie - 46;
- 8) z niepełnosprawnością ruchową, w tym z afazją - 16;
- 9) z autyzmem, w tym z zespołem Aspergera – 63;
- 10) o braku potrzeby kształcenia specjalnego – 2.

Ponadto zespół wydał 239 orzeczeń o potrzebie nauczania indywidualnego i 11 indywidualnego rocznego przygotowania przedszkolnego dla dzieci i młodzieży, których stan zdrowia uniemożliwia lub znacznie utrudnia uczęszczanie do przedszkola lub szkoły, 6 orzeczenia o potrzebie zajęć rewalidacyjno-wychowawczych dla osób niepełnosprawnych intelektualnie w stopniu głębokim oraz 139 opinii o potrzebie wczesnego wspomaganie rozwoju dziecka.

W tym samym roku poradnia wydała 1048 opinii w różnych sprawach, z czego stosunkowo najwięcej w sprawie objęcia dziecka/ucznia pomocą psychologiczno-pedagogiczną w przedszkolu lub szkole oraz dostosowania wymagań edukacyjnych do indywidualnych możliwości psychofizycznych ucznia oraz o specyficznych trudnościach w nauce.

Różnymi rodzajami terapii (psychologiczna, pedagogiczna, socjoterapeutyczna, logopedyczna) objęto 72 osoby. Dotyczyły one zaburzeń lękowych, zaburzeń emocjonalno-społecznych, fobii szkolnej i społecznej, zaburzonej relacji z rówieśnikami, uzależnień, problemów rodzinnych, wychowawczych, nadpobudliwości, specyficznych trudności w uczeniu się i zaburzeń artykulacji.

W tym zakresie realizowano Program profilaktyczny antytytoniowy „Znajdź właściwe rozwiązanie” dla uczniów szkoły podstawowej.

Na terenie poradni prowadzony jest punkt konsultacyjny z zakresu profilaktyki agresji dla dzieci, młodzieży, rodziców, nauczycieli i wychowawców.

Psycholodzy i pedagodzy zrealizowali również wiele warsztatów i zajęć psychoedukacyjnych dotyczących problemów wychowawczych, zaburzeń emocjonalno-społecznych oraz różnych deficytów rozwojowych, np.:

- „Cyberprzemoc”,
- „Trening umiejętności społecznych i trening kontroli złości”,
- „Emocje pod kontrolą”,
- „Trening Zastępowania agresji ART,
- Zajęcia rozwijające kompetencje emocjonalno-społeczne,
- „Stres-czynniki wywołujące objawy, sposoby radzenia”.

Przeprowadzono również cykl warsztatów, prelekcji dla rodziców i nauczycieli oraz wychowawców dotyczących następującej problematyki:

- „Zespół Aspergera”,
- „Szkoła dla rodziców i wychowawców”,
- „Wyzwania jakie niesie ze sobą korzystanie przez dzieci z Internetu-czynniki chroniące tkwiące w rodzinie”,
 - „Jak budować odporność emocjonalną u dzieci”,
 - „Odporność i dojrzałość emocjonalna dziecka, jako element gotowości szkolnej”,
 - „Korzystanie przez dzieci z gier komputerowych, granice w wychowaniu”,
 - „Od złości do radości czyli jak nauczyć dziecko mądrego radzenia sobie z emocjami”,
 - „ADHD” warsztaty dla rodziców dzieci z ADHD i z ryzyka ADHD”,
 - „Stymulacja rozwoju mowy”,
 - „Jak pomóc dziecku rozwijać mowę”,
 - „Dziecko niegrzeczne, uparte czy chore”,
 - „Kształtowanie zachowań prospołecznych u dzieci przez rodziców”.

Poradnia realizowała zajęcia z zakresu wyboru dalszej ścieżki kształcenia i zawodu oraz planowania kształcenia i kariery zawodowej, poruszania się po rynku pracy. W ramach tego zadania także diagnozowała uczniów (w tym z problemami zdrowotnymi) pod kątem wyboru szkoły, zawodu. Objęto nimi 623 uczniów szkół podstawowych, gimnazjum, ponadgimnazjalnych. Przeprowadzono także prelekcje dla rodziców uczniów klasy III gimnazjum oraz VIII szkoły podstawowej na temat „Jak wspomagać dziecko w wyborze dalszej ścieżki kształcenia i zawodu”, w których uczestniczyło 199 rodziców.

W tym czasie Poradnia objęła 1481 osób różnymi formami pomocy indywidualnej i grupowej. Pomoc adresowana była do nauczycieli, wychowawców, rodziców oraz dzieci i młodzieży szkół ponadgimnazjalnych, gimnazjów, szkół podstawowych, przedszkoli.

Obszar - Przemoc w rodzinie.

Działania związane z przemocą uszczegółowione były w „Programie Przeciwdziałania Przemocy w Rodzinie oraz Ochrony Ofiar Przemocy w Rodzinie na lata 2016-2020 w powiecie inowrocławskim” który został przyjęty uchwałą Rady Powiatu Inowrocławskiego nr XVII/133/2016 z 29 kwietnia 2016 r.

Cel strategiczny

1. Tworzenie warunków do bardziej skutecznego przeciwdziałania przemocy.

Kierunki działań:

- 1) cykliczne spotkania służb i instytucji;
- 2) podnoszenie kwalifikacji;
- 3) działania profilaktyczno-edukacyjne.

W 2018 r. Komenda Powiatowa Policji w Inowrocławiu wszczęła 118 postępowań z art. 207, zakończyła 125 i stwierdziła 74 przestępstwa wskazanego artykułu.

Działalność Zespołów Interdyscyplinarnych na terenie Powiatu Inowrocławskiego w 2018 r.

Gmina	Liczba spotkań posiedzeń Zespołu Interdyscyplinarnego	Liczba spotkań grup roboczych	Liczba aktywnych Niebieskich Kart
MOPS Inowrocław	4	763	210
GOPS Inowrocław	5	93	36
MGOPS Janikowo	4	164	34
MGOPS Kruszwica	4	170	51
MGOPS Gniewkowo	4	224	66
OPS Pakość	4	108	32
GOPS Złotniki Kujawskie	5	65	26
GOPS Dąbrowa Biskupia	4	48	18
GOPS Rojewo	4	22	11
RAZEM	38	1657	484

2. **Zwiększenie skuteczności działań pomocowych skierowanych do osób doświadczających i doznających przemocy.**

Kierunki działań:

- 1) zwiększenie dostępności do specjalistów;
- 2) organizowanie warsztatów dla młodzieży;
- 3) grupy wsparcia dla ofiar przemocy w rodzinie;
- 4) grupa dla osób stosujących przemoc w rodzinie;
- 5) terapia indywidualna i wsparcie psychologiczne;
- 6) pomoc prawna;
- 7) zapewnienie bezpiecznego schronienia.

Ośrodek Interwencji Kryzysowej w ramach swojej działalności obejmuje pomocą mieszkańców powiatu inowrocławskiego między innymi uwikłanych w przemoc w rodzinie. W 2018 r. do ośrodka zgłosiły się 93 osoby doznające przemocy, w związku z czym podjęto 174 interwencje, oraz 43 osoby stosujących przemoc, wobec których podjęto 129 interwencji. Wszczęto 2 procedury Niebieskiej Karty. Pracownik Ośrodka uczestniczył w 9 posiedzeniach Zespołów Interdyscyplinarnych, 86 razy brał udział w pracach grup roboczych.

W Ośrodku oprócz podejmowanych interwencji, terapii prowadzono również grupę wsparcia dla rodzin w kryzysie w której uczestniczyły między innymi ofiary przemocy, w której uczestniczyło 36 osób. Odbyło się 20 dwugodzinnych spotkań. Uczestnicy dzielili się własnym doświadczeniem dostarczając wzajemnych wzmocnień poprzez przykłady własnych sukcesów w życiu, dawały sobie wsparcie emocjonalne. Po kilku edycjach można stwierdzić, że grupy wsparcia to jedna z najlepszych metod pomocy osobom doznającym przemocy.

W OIK prowadzono również grupy dla sprawców przemocy w rodzinie. Głównym celem spotkań było powstrzymanie sprawców przemocy przed jej stosowaniem. Odbyło się 20 trzygodzinnych spotkań, w których brało udział 35 mężczyzn. W spotkaniach średnio uczestniczyło 12 osób.

Zgodnie z założeniami zawartymi w Strategii Rozwiązywania Problemów Społecznych Powiatu Inowrocławskiego odbyło się spotkanie wszystkich instytucji współpracujących w obszarze przeciwdziałania przemocy w rodzinie, w których wzięło udział 26 przedstawicieli tych jednostek. W spotkaniu uczestniczyła koordynator procedury Niebieskiej Karty Komendy Wojewódzkiej Policji, komisarz Monika Herman oraz psycholog, biegła sądowa z zakresu wykorzystywania seksualnego dzieci Pani Arletta Jastrzębska-Kęćcik. Przedstawiciel Ośrodka Interwencji Kryzysowej wziął udział w debacie, zorganizowanej wspólnie z KPP oraz parafią Św. Ducha w Inowrocławiu dotyczącej pomocy w trudnych sytuacjach. W spotkaniu wzięło udział 40 osób. Ośrodek przeprowadził szkolenie dla nauczycieli z gminy Kruszwica „Pomoc dziecku doznającemu przemocy w rodzinie – Procedura NK”. Szkolenie skierowane było do 30 nauczycieli. OIK zorganizował dwudniowe szkolenie dla policji, pracowników socjalnych, kuratorów i psychologów dot. „Praca z osobą stosującą przemoc z perspektywy prawnej i psychologicznej”. W szkoleniu brało udział 60 osób.

Oprócz wyżej wymienionych działań OIK współpracował z policją, prokuraturą, sądami, kuratorami, ośrodkami pomocy społecznej oraz z pedagogami szkolnymi. Pracownik OIK jest członkiem Zespołu Interdyscyplinarnego przy GOPS w Inowrocławiu oraz zastępcą przewodniczącej Zespołu Interdyscyplinarnego przy MOPS w Inowrocławiu. Na bieżąco pracownicy OIK udzielają konsultacji pracownikom służb pomocowych z powiatu inowrocławskiego oraz innych powiatów województwa kujawsko – pomorskiego.

Specjalistyczny Ośrodek Wsparcia dla Ofiar Przemocy w Rodzinie w Jaksicach jest placówką całodobową. Działa między innymi w celu zapewnienia osobom doświadczającym przemocy w rodzinie i ich dzieciom bezpieczeństwa osobistego poprzez schronienie w hostelu oraz wsparcia i pomocy, dzięki któremu będą mogły poradzić sobie z traumatycznymi doświadczeniami, odzyskać szacunek dla siebie i zacząć samodzielnie budować nowe, wolne od przemocy życie dla siebie i dzieci.

W 2018 roku w hostelu ośrodka przebywało 41 osób (w tym 22 kobiety i 19 dzieci). Przedział wiekowy kobiet to 19-73 lat, średnia wieku kobiet 39 lat, natomiast średnia wieku dzieci to 5 lat. Średniomiesięczny stan mieszkańców hostelu wyniósł 4 osoby. W okresie sprawozdawczym udzielono łącznie pomocy i wsparcia 287 osobom, w tym 246 osobom w formie ambulatoryjnej (prawnik, psycholog) i 41 osobom w formie pomocy całodobowej, łącznie udzielono 1404 porad, konsultacji, terapii.

Oprócz udzielanego poradnictwa prawnego, psychologicznego, pedagogicznego, socjalnego i wsparcia, pracownicy ośrodka prowadzili szereg zajęć dla osób uwikłanych w przemoc. W bieżącym roku sprawozdawczym pracownicy przeprowadzili następujące oddziaływania względem dzieci i osób dorosłych:

- zajęcia pedagogiczne – odbyło się 16 zajęć dla 3 dzieci i 3 osób dorosłych przebywających w Ośrodku,
- zajęcia na temat zjawiska przemocy domowej – odbyło się 29 spotkań dla 17 osób,
- zajęcia edukacyjno-wychowawcze - brało udział 12 dzieci i 5 kobiet w 15 spotkaniach,
- treningi umiejętności społecznych (nauka gotowania) - brało udział 13 osób w 18 zajęciach,
- konsultacje wychowawcze – skorzystało 11 osób, liczba konsultacji 42.

Ośrodek w 2018 roku podjął również działania na zewnątrz organizując zajęcia edukacyjne na temat przemocy domowej dla uczniów szkół licealnych z terenu powiatu inowrocławskiego, w których wzięło udział 92 uczniów. Pracownik ośrodka uczestniczył w 4 spotkaniach zespołu interdyscyplinarnego ds. przeciwdziałania przemocy w rodzinie. Oprócz tego pracownicy ośrodka współpracowali z policją, prokuraturą, sądami, kuratorami, ośrodkami pomocy społecznej, ze schroniskiem dla bezdomnych, szkołami i przedszkolem, z domem samotnej matki oraz z zakładem opieki zdrowotnej.

W Pokoju Przesłuchań mieszczącym się w Specjalistycznym Ośrodku Wsparcia dla Ofiar Przemocy w Rodzinie w Jaksicach w 2018 r. przeprowadzono 39 przesłuchań świadków.

3. Tworzenie oferty działań skierowanych do osób stosującej przemoc.

Kierunki działań:

- 1) program korekcyjno-edukacyjny;
- 2) pomoc prawna;
- 3) terapia indywidualna.

W 2018 r. w powiecie inowrocławskim został zrealizowany program korekcyjno-edukacyjny. Głównym celem programu jest powstrzymanie sprawców przemocy przed jej stosowaniem. Adresatami programu były osoby skazane prawomocnym wyrokiem sądu za czyny związane ze stosowaniem przemocy w rodzinie. Programem zostało objętych 16 osób. Zajęcia odbywały się w formie sesji grupowych w oparciu o scenariusz programu Duluth. Środki na realizację powyższego programu pozyskane zostały z dotacji Wojewody Kujawsko-Pomorskiego.

Nieodpłatna pomoc prawna

W roku 2018 na terenie naszego powiatu działały punkty, w których udzielana jest bezpłatna pomoc prawna.

Zgodnie z Ustawą o nieodpłatnej pomocy prawnej oraz edukacji prawnej z dnia 5 sierpnia 2015 r. (Dz.U. z 2015 r. poz. 1255) nieodpłatna pomoc prawna przysługuje „osobie uprawnionej” :

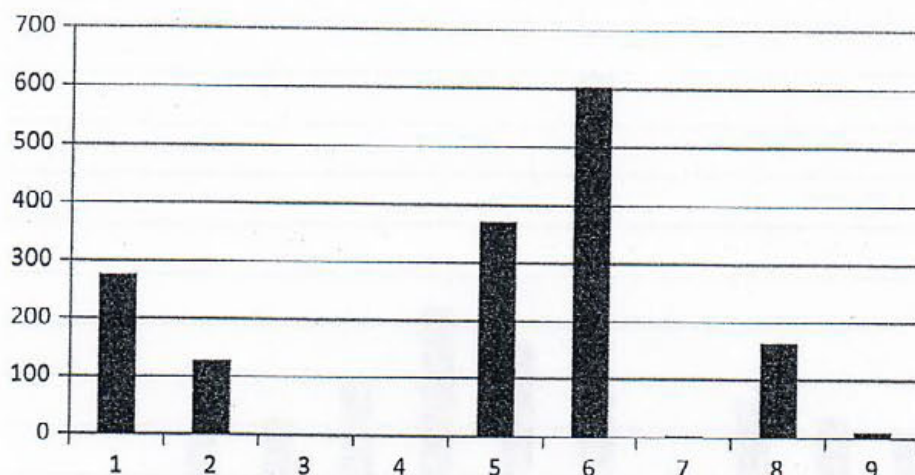
- której w okresie 12 miesięcy poprzedzających zwrócenie się o udzielenie nieodpłatnej pomocy prawnej zostało przyznane świadczenie z pomocy społecznej na podstawie ustawy z dnia 12 marca 2004 r. o pomocy społecznej (Dz.U. z 2015 r. poz. 163, z późn. zm.) i wobec której w tym okresie nie wydano decyzji o zwrocie nienależnie pobranego świadczenia lub
- która posiada ważną Kartę Dużej Rodziny, o której mowa w ustawie z dnia 5 grudnia 2014 r. o Karcie Dużej Rodziny (Dz.U. poz. 1863), lub
- która uzyskała zaświadczenie, o którym mowa w ustawie z dnia 24 stycznia 1991 r. o kombatantach oraz niektórych osobach będących ofiarami represji wojennych i okresu powojennego (Dz.U. z 2014 r. poz. 1206 oraz z 2015 r. poz. 693), lub
- która posiada ważną legitymację weterana albo legitymację weterana poszkodowanego, o których mowa w ustawie z dnia 19 sierpnia 2011 r. o weteranach działań poza granicami państwa (Dz.U. Nr 205, poz. 1203), lub
- która nie ukończyła 26 lat, lub która ukończyła 65 lat, lub
- która w wyniku wystąpienia klęski żywiołowej, katastrofy naturalnej lub awarii technicznej znalazł się w sytuacji zagrożenia lub poniosła straty, lub
- która jest w ciąży.

Nieodpłatna pomoc prawna udzielana jest w 6 punktach na terenie Powiatu Inowrocławskiego:

1. 3 punkty prowadzone przez organizację pozarządową – Terenowy Komitet Ochrony Praw Dziecka, zlokalizowane w:
 - 1) Inowrocławiu – w budynku Starostwa Powiatowego przy ul. Mątewskiej 17,
 - 2) Gniewkowie – w Miejsko – Gminnym Ośrodku Pomocy Społecznej przy ul. Dworcowej 8c,
 - 3) Kruszwicy – w budynku położonym przy ul. Rybackiej 20.
2. 3 punkty prowadzone na podstawie porozumienia pomiędzy Powiatem Inowrocławskim a Okręgową Izbą Radców Prawnych w Bydgoszczy i Okręgową Radą Adwokacką w Bydgoszczy, zlokalizowane w:
 - 1) Inowrocławiu – w budynku Starostwa Powiatowego przy ul. Roosevelta 36-38,
 - 2) Janikowie – w budynku Urzędu Miejskiego przy ul. Przemysłowej 6,
 - 3) Pakości – w budynku Przedsiębiorstwa Usług Gminnych przy ul. Inowrocławskiej 14.

W 2018 roku nieodpłatnej pomocy prawnej udzielono łącznie 1 527 osobom. Najczęściej po porady prawne zgłaszały się osoby powyżej 65 roku życia, co pokazuje poniższy wykres:

FORMY UDOKUMENTOWANIA UPRAWNIENIA DO UZYSKANIA NIEODPŁATNEJ POMOCY PRAWNEJ

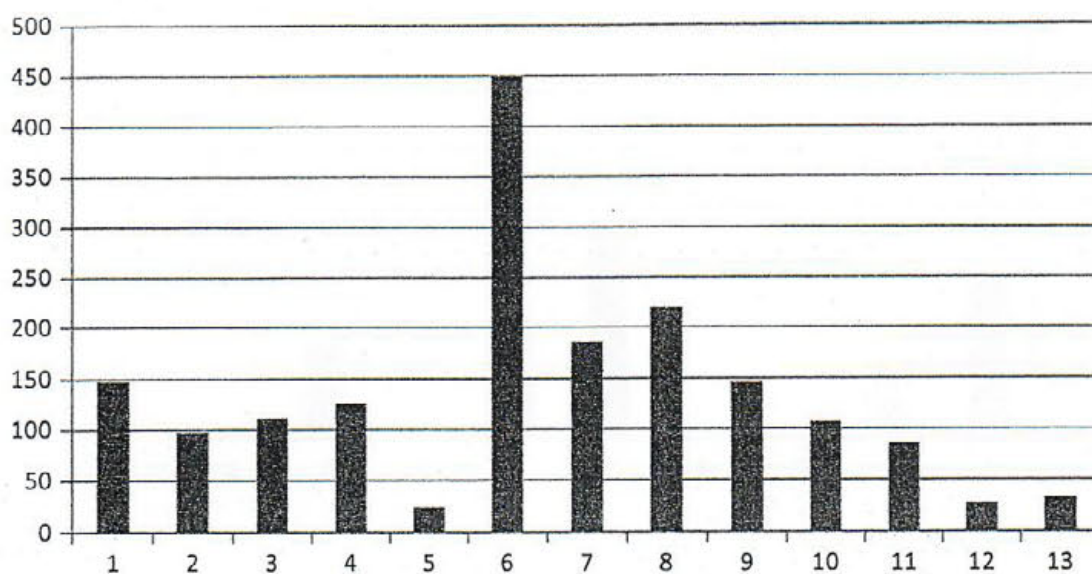


Legenda:

1. Oryginał lub odpis decyzji o przyznaniu świadczenia z pomocy społecznej lub zaświadczenie o udzieleniu świadczenia, o którym mowa w art. 106 ust. 2 ustawy z dnia 12 marca 2004 r. o pomocy społecznej,
2. Karta Dużej Rodziny, o której mowa w ustawie z dnia 5 grudnia 2014 r. o Karcie Dużej Rodziny,
3. Zaświadczenie, o którym mowa w ustawie z dnia 24 stycznia 1991 r. o kombatanach oraz niektórych osobach będących ofiarami represji wojennych i okresu powojennego,
4. Legitymacja weterana albo legitymacja weterana poszkodowanego, o których mowa w ustawie z dnia 19 sierpnia 2011 r. o weteranach działań poza granicami państwa,
5. Dokument stwierdzający tożsamość i nieukończenie 26 lat,
6. Dokument stwierdzający tożsamość i ukończenie 65 lat,
7. Pisemne oświadczenie, o którym mowa w art. 4 ust. 2 pkt 6 ustawy z dnia 5 sierpnia 2015 r. o nieodpłatnej pomocy prawnej oraz edukacji prawnej,
8. Pisemne oświadczenie, o którym mowa w art. 4 ust. 4 ustawy z dnia 5 sierpnia 2015 r. o nieodpłatnej pomocy prawnej oraz edukacji prawnej,
9. Dokument potwierdzający ciężę.

Najwięcej porad udzielono z zakresu prawa cywilnego, co stanowi 25,5% wszystkich porad oraz z zakresu prawa spadkowego tj. 12,5% wszystkich porad. Poniższy wykres przedstawia ilościowy udział wszystkich dziedzin prawa, z której udzielono nieodpłatnej pomocy prawnej:

DZIEDZINA PRAWA, Z KTÓREJ UDZIELONO NIEODPŁATNEJ POMOCY PRAWNEJ



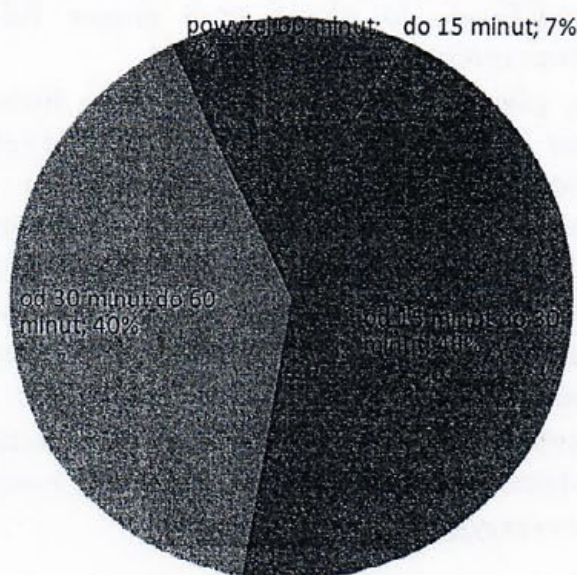
Legenda:

1. Prawo rodzinne, z wyłączeniem rozwodów, separacji i alimentów,
2. Sprawa dotycząca rozwodu lub separacji,
3. Sprawa dotycząca alimentów,
4. Sprawa z zakresu prawa pracy,
5. Sprawa z zakresu rozpoczęcia działalności gospodarczej,
6. Sprawa z zakresu prawa cywilnego, z wyłączeniem spraw z zakresu prawa rzeczowego i spadkowego,
7. Sprawa z zakresu prawa rzeczowego,
8. Sprawa z zakresu prawa spadkowego,
9. Sprawa z zakresu ubezpieczeń społecznych, prawa do opieki zdrowotnej,
10. Sprawa z zakresu prawa administracyjnego z wyjątkiem prawa podatkowego,
11. Sprawa z zakresu prawa karnego,
12. Sprawa z zakresu prawa podatkowego,
13. Inne.

Najczęściej udzielanie nieodpłatnej pomocy prawnej polegało na poinformowaniu osoby uprawnionej o obowiązującym stanie prawnym, o przysługujących jej uprawnieniach lub o spoczywających na niej obowiązkach (1388 porad), a także na wskazaniu osobie uprawnionej sposobu rozwiązania jej problemu prawnego (1261 porad). W 282 przypadkach udzielono pomocy w sporządzeniu pisma w sprawach, o których mowa w art. 3 ust. 1 pkt 1 i 2 ustawy z dnia 5 sierpnia 2015 r. o nieodpłatnej pomocy prawnej, z wyłączeniem pism procesowych w toczącym się postępowaniu przygotowawczym lub sądowno-administracyjnym, natomiast 136 osoby uzyskały pomoc w sporządzeniu projektu pisma o zwolnienie od kosztów sądowych lub ustanowienie pełnomocnika z urzędu w postępowaniu sądowym lub ustanowienie adwokata, radcy prawnego, doradcy podatkowego lub rzecznika patentowego w postępowaniu sądowno-administracyjnym.

Na udzielenie porady prawnej poświęcono kolejno od 15 do 30 min (45,5%), od 30 do 60 min (40,2%), powyżej 60 min (7,2%) oraz do 15 min (7,1%), co przedstawia poniższy wykres:

CZAS POŚWIĘCONY NA UDZIELENIE NIEODPŁATNEJ POMOCY PRAWNEJ



Obszar - Dziecko i rodzina

Cel strategiczny

1. Podniesienie skuteczności działań profilaktycznych skierowanych do dzieci i młodzieży.

Kierunki działań:

- 1) grupa wsparcia z elementami psychoedukacji dla dzieci i młodzieży;
- 2) program zagospodarowania czasu wolnego dzieci i młodzieży w placówkach opiekuńczo-wychowawczych;

3) świadczenie wsparcia specjalistycznego dla rodzin.

Pracę z dzieckiem w Ośrodku Wspierania Dziecka i Rodziny rozpoczyna się od obszernej i wnikliwej diagnozy, oraz rozeznania w sytuacji, problemach i deficytach w rodzinie dziecka, które jest wykorzystywane do tworzenia diagnozy rodzinnej, a także do stworzenia z rodzicem, wychowawcą i asystentem rodziny (jeśli pracuje z rodziną) planu pracy z rodziną, jako częścią planu pomocy dziecku. W pierwszych miesiącach pobytu dziecka w placówce pracę kieruje się w stronę ewentualnego powrotu dziecka do jego rodziny. Wypracowuje się kontrakt z rodzicami, którzy często są gotowi (po decyzji sądu odbierającej im sprawowanie opieki nad dzieckiem) podjąć każde zobowiązanie. Pełna realizacja zadań tego kontraktu pozwala w wielu sytuacjach na powrót dzieci do domu rodzinnego. W roku 2018 dwanaścioro dzieci powróciło do środowiska rodzinnego. Należy uznać to za ogromny sukces.

Gdy nie powiedzie się praca w kierunku powrotu dziecka do rodziny, podejmowane są działania w celu zapewnienia dzieciom innego środowiska rodzinnego – rodziny zastępczej lub rodziny adopcyjnej. Problematiczne staje się postępowanie adopcyjne związane z wyjazdem dziecka poza granice kraju. Od września 2016 żadna z procedur adopcyjnych dotycząca naszych podopiecznych nie została zakończona pozytywnie. Spotykamy się z brakiem kwalifikacji do adopcji poza granice Polski umotywowane zapewnieniem pieczy w placówce opiekuńczo-wychowawczej!

Jedynie w sytuacjach, gdy nie uda się zapewnić dziecku środowiska rodzinnego, pozostaje ono w placówce do uzyskania pełnoletności. Przyjęta metoda pracy z wychowankami – indywidualne plany pomocy dziecku, które są weryfikowane i modyfikowane na posiedzeniach zespołów ds. okresowej oceny sytuacji dziecka (dwa razy w roku) sprzyjają realizacji przyjętych celów i kierunków w pracy z każdym dzieckiem. Na posiedzeniach zespołów ds. okresowej oceny sytuacji dziecka omawiany jest aktualny stan działań i oceniana jest realizacja zadań przyjętych do pracy na ostatnim posiedzeniu zespołu. W trakcie omawiana jest sytuacja szkolna, zdrowotna i rodzinna każdego wychowanka. W skład zespołu oprócz pracowników wchodzi kuratorzy, pracownicy socjalni, asystenci rodzin i rodzice. Oprócz posiedzeń semestralnych zwoływane są w trakcie roku posiedzenia dotyczące nowoprzyjętych wychowanków.

W Ośrodku Wspierania Dziecka i Rodziny kontynuowana była realizacja programu zagospodarowania czasu wolnego. W 2018r. realizowano w tym zakresie 19 programów własnych, wychowawców pracującymi z dziećmi. Aktualnie w każdym z domów realizowane są dwa, trzy programy własne wychowawców, które łączą zainteresowania i pasje dorosłych ze sposobem spędzania czasu wolnego przez dzieci i młodzież. Tematyka jest różnorodna – zajęcia plastyczne, kulinarne jak również turystyczno-krajoznawcze. Wychowankowie czterech placówek wraz z opiekunami biorą udział niemal we wszystkich imprezach organizowanych przez Inowrocławskie PTTK, zarówno w rajdach turystycznych jak i okolicznościowych imprezach patriotycznych. W Ośrodku funkcjonuje Klub Żeglarski „Sindbad”. W 2018 r. zorganizowano następujące imprezy: rejs mazurski w maju, w którym wzięło udział 14 wychowanków, 3 rejsy do Połajewa, oraz jeden do Ślesina. Dzięki środkom pochodzącym z Balu Charytatywnego zorganizowanego przez wolontariuszy Banku Zachodniego WBK – kwota prawie 40 tys. zł wszystkie dzieci, które na wakacje pozostały w placówkach wyjechały z opiekunami na wypoczynek nad morze czy nad „mniejsze wody”. Ponadto wszystkie dzieci spędziły tydzień lub dwa w bazie biwakowo-żeglarskiej w Kruszwicy. Biwaki w bazie biwakowej w Kruszwicy są organizowane nie tylko dla żeglarzy. Wypoczywają tam wszystkie dzieci. Otwarte kąpielisko z ratownikiem i dużą ilością piasku, czterokołowe pojazdy rowerowe czynią kruszwickie biwaki atrakcyjnymi formami wypoczynku oraz stanowią dobrą okazję do nawiązania bliższych relacji wychowawców z dziećmi.

W ciągu roku szkolnego, wszystkie placówki posiadające karnety, organizują wyjścia i wyjazdy do inowrocławskich pływalni, gdzie dzieci uczą się pływać i doskonalą umiejętności zachowania się w wodzie, a także realizują wskazania lekarskie dotyczące zajęć profilaktycznych i rehabilitacyjnych. To doskonała okazja do wspólnej zabawy oraz propagowanie zdrowego stylu życia.

W Ośrodku jest także realizowany program socjoterapeutyczny „Twórcza Młodość” zakładający terapię dzieci i młodzieży w oparciu o muzykę i wspólne muzykowanie.

We wszystkich placówkach Ośrodka jest realizowany program edukacji do samodzielności. Program został przez nas przyjęty jako forma codziennej pracy z dziećmi, mający na celu wypracowanie kompetencji dzieci w zakresie samoobsługi i pełnego uczestnictwa każdego w życiu domowym. Program ten okazał się dobrym narzędziem zapobiegania wyuczonej bezradności i braku umiejętności samodzielnego prowadzenia gospodarstwa domowego. Samodzielność traktujemy jako cel naszej pracy wychowawczej, ale także jako metodę w pracy z dziećmi i młodzieżą.

W Ośrodku Wspierania Dziecka i Rodziny została przyjęta indywidualna forma wsparcia dzieci, które przebywają w placówkach Ośrodka oraz byłych wychowanków:

- poradnictwo dla młodzieży i rodziców, po opuszczeniu przez wychowanka placówki, czy mniej zaradnych byłych wychowanków placówki - kierowanie do ZUS-ów, PZU pism o renty rodzinne, czy wypłaty jednorazowych świadczeń,
- występowanie do sądów rejonowych o ustanawianie kuratorów ds. majątku dziecka,
- występowanie do ZUS-u i kierowanie alimentów, należnych dzieciom z rąk komornika na konto depozytowe Ośrodka, a po ustanowieniu kuratora, na konto wskazane przez kuratora.

Wsparcie psychologiczne dzieci w trudnych dla nich chwilach realizowane jest w formie indywidualnych zajęć oraz rozmów wspierających, które realizują wychowawcy, pedagodzy, a przede wszystkim psychologowie.

Istotnym i ważnym elementem wsparcia dzieci są opracowywane (w przypadku konieczności) indywidualne procedury i zasady w pracy z dziećmi o szczególnych wymaganiach wychowawczych. Wsparciem psychologicznym objęte są wszystkie dzieci w każdej placówce. Ponad 50% dzieci objętych było indywidualną i grupową formą terapii psychologicznej. Ponadto psychologowie prowadzą szkolenia i zajęcia profilaktyczne w zakresie profilaktyki narkomanii i zażywania środków psychoaktywnych.

W Ośrodku Wspierania Dziecka i Rodziny w zakresie wsparcia rodzin od samego początku pobytu dziecka w placówce praca z rodzinami odbywa się (zadania realizowane przez pracownika socjalnego) poprzez:

- a) diagnozowanie przyczyn i podłoża występujących problemów - wspólna praca z rodziną, asystentem rodziny, pracownikiem socjalnym rodziny,
- b) działania na rzecz zmiany funkcjonowania osób czy rodziny z problemem alkoholowym:
 - wspieranie w procesie utrzymania abstynencji,
 - wskazywanie ośrodków, w których możliwe jest odbycie terapii (ambulatoryjne bądź zamknięte),
 - monitorowanie procesu leczenia,
- c) wspomaganie osób z zaburzeniami zachowania bądź chorych psychicznie:
 - podejmowanie prób doprowadzenia rodzica w celu konsultacji psychologicznej bądź psychiatrycznej, koniecznej do prawidłowego zdiagnozowania, leczenia czy umieszczenia w szpitalu psychiatrycznym,
 - wspólne wizyty z rodzicem podczas wizyt u psychiatry (za zgodą rodzica),
- d) pracę socjalną wspierającą funkcjonowanie rodziny w środowisku:
 - pomoc w rozwiązywaniu konfliktów w rodzinie, w środowisku zamieszkania,
 - wsparcie w rozwiązywaniu problemu przemocy (udzielanie poradnictwa w zakresie kompetencji policji – Niebieskiej Karty, sądu, prokuratury i pomoc w nawiązaniu kontaktu z właściwymi instytucjami,
 - pomoc w dotarciu do osób świadczących usługi z zakresu poradnictwa specjalistycznego (prawnik, komornik, radca prawny, psycholog, pedagog),
- e) pracę socjalną na rzecz rodziców w rozwiązywaniu problemów bezrobocia:
 - pomoc w nabyciu umiejętności właściwego poszukiwania pracy i zarejestrowania się w Powiatowym Urzędzie Pracy,
 - pomoc w adaptacji w miejscu pracy, zmiana postaw i wartości w odniesieniu do pracy zarobkowej,
 - pomoc w dotarciu do pracodawców,
- f) pracę socjalną w zapewnieniu możliwych środków materialnych, bądź w postaci darów czy działań:
 - pomoc w uzyskaniu możliwych świadczeń z tytułu pomocy społecznej,
 - współpraca ze stowarzyszeniami, organizacjami pozarządowymi,

- pomoc w konstruowaniu próśb do instytucji o możliwe ulgi czy też rozłożenie zaległości na raty,
 - edukowanie rodziny i pomoc w nabywaniu umiejętności właściwego gospodarowania budżetem domowym,
- g) pracę socjalną wspierającą zapewnienie rodzinom odpowiednich warunków mieszkaniowych:
- pomoc w składaniu wniosków o przydział lub zamianę mieszkania - spotkania z pracownikami wydziałów lokalowych, burmistrzami,
 - wskazywanie możliwości skorzystania z dodatku mieszkaniowego,
 - wspólnie z rodziną analizowanie możliwości oszczędnego gospodarowania mediami,
 - analizowanie wykonania możliwych prac remontowych,
- h) wizytowanie środowisk rodziców wychowanków, w celu przygotowania opinii dotyczącej możliwość urlopowania dzieci do domu,
- i) proponowanie i poszukiwanie dla rodziców możliwości podniesienia kompetencji wychowawczych poprzez udział w warsztatach, szkoleniach.

2. Podniesienie skuteczności działań profilaktycznych skierowanych do rodzin.

Kierunki działań:

- 1) grupa wsparcia dla rodzin dzieci umieszczonych w placówkach;
- 2) szkolenia podnoszące kompetencje wychowawcze opiekunów zastępczych.

W 2018 r. w OWDiR kontynuowana była realizacja programu pracy z rodziną dziecka umieszczonego w placówce opiekuńczo-wychowawczej. Cel programu to zwiększenie umiejętności opiekuńczo-wychowawczych rodzin, z których pochodzą podopieczni, tak aby był możliwy powrót dziecka do domu rodzinnego. Rodziny dzieci umieszczonych w placówkach przychodzą do specjalistów prowadzących pracę z rodziną indywidualnie. Taka forma spotkań jest najbardziej odpowiednia i zgodna z oczekiwaniami rodziców i opiekunów dzieci.

W niektórych sytuacjach spotkania rodziców z dziećmi odbywają się pod nadzorem psychologa bądź wychowawców. Obserwuje się, że takich sytuacji z roku na rok przybywa, stąd też czynimy starania aby wszystkie takie rodziny objąć szczególnym wsparciem i terapią.

W 2018 roku w OWDiR szkoleniami wewnętrznymi objęto wszystkich wychowawców i opiekunów z krótkim stażem pracy. W ramach funkcjonowania: „Akademii młodego wychowawcy” przygotowano przez psychologów i pedagogów pracujących w Ośrodku. Tematyka była dostosowana do zgłaszanych przez młodych wychowawców problemów na które napotykają w swojej pracy.

Ponadto specjaliści brali udział w dostępnych formach szkoleń i kursach zewnętrznych.

Członkowie kadry merytorycznej Ośrodka Wspierania Dziecka i Rodziny wzięli aktywny udział w profesjonalnych szkoleniach, które umożliwiły zdobycie nowych umiejętności, poszerzenia wiedzy, co w efekcie przekłada się na pracę i pobudzenie do nowych działań i pomysłów w realizacji powierzanych zadań.

Tematy szkoleń :

- „Terapia i oddziaływania wychowawcze wobec dzieci, które doświadczyły traumatyzujących wydarzeń życiowych”,
- „Różne oblicza depresji u dzieci i młodzieży”,
- „Doskonalenie umiejętności opiekuńczo-wychowawczych, umiejętności radzenia sobie w procesie wychowawczym”- Projekt „ Akademia wspierania rodziny i pieczy zastępczej” realizowany w partnerstwie Wyższej Szkoły Pedagogicznej im. Janusza Korczaka z Warszawy, Grupy OSB s. c. z Olsztyna i Towarzystwa Nasz Dom w ramach Osi priorytetowej: Efektywne polityki publiczne dla rynku pracy, gospodarki i edukacji Działania : 2.8. Rozwój usług społecznych świadczonych w środowisku lokalnym,
- „Diagnoza rodziny jako skuteczne narzędzie w procesie pomocy rodzinie”,
- „ Psychopedagogika traumy”,
- „ Narkotyki i Dopalacze- Problem i Symptom” ,
- „Diagnoza rodziny jako skuteczne narzędzie w procesie pomocy rodzinie”,
- „Dzieci i młodzież w świecie depresji” – szkolenie zaplanowane w roku 2018 r., które zostało zrealizowane w lutym 2019 r. przez Poradnię Psychologiczno–Pedagogiczną.

Nadal poważnym wyzwaniem i problemem jest praca opiekuńczo-wychowawcza z dziećmi upośledzonymi i chorymi psychicznie, które przejawiają specyficzne zaburzenia zachowania. Stanowią oni często zagrożenie dla siebie samych oraz innych dzieci przebywających w placówkach. W naszych domach przebywa kilkoro dzieci wymagających ciągłej, indywidualnej opieki i wychowania. Mało jest w całym kraju placówek opiekuńczo-terapeutycznych. Jesteśmy przekonani, że otwarcie takiej placówki w naszym regionie poprawiłoby sytuację opisanych wyżej dzieci. Przedłużające się procedury umieszczenia tychże dzieci w odpowiednich instytucjach są źródłem stresów i frustracji dzieci, opiekunów i wychowawców, gdyż uniemożliwia to właściwą opiekę i organizację pracy wychowawczej.

Rodzina w Centrum

Powiatowe Centrum Pomocy Rodzinie w Inowrocławiu do 30 czerwca 2018 r. realizowało projekt „Rodzina w Centrum”, który od lipca 2018 r. kontynuowany jest pod nazwą „Rodzina w Centrum 2”. Projekt realizowany jest w partnerstwie z Regionalnym Ośrodkiem Polityki Społecznej w Toruniu z trzema miejskimi ośrodkami pomocy rodzinie, jednym miejskim ośrodkiem pomocy społecznej oraz dziewiętnastoma powiatowymi centrami pomocy rodzinie z województwa kujawsko-pomorskiego. Projekt współfinansowany jest ze środków Europejskiego Funduszu Społecznego w ramach Regionalnego Programu Operacyjnego Województwa Kujawsko-Pomorskiego na lata 2014-2020.

Głównym celem projektu jest zwiększenie dostępu do usług wsparcia rodziny i pieczy zastępczej poprzez zbudowanie jednego zintegrowanego systemu pomocy dla rodzin w województwie kujawsko-pomorskim.

Projekt skierowany jest do:

- 1) osób przebywających w pieczy zastępczej;

- 2) osób opuszczających pieczę zastępczą;
- 3) osób sprawujących pieczę zastępczą;
- 4) osób w rodzinach przeżywających trudności w pełnieniu funkcji opiekuńczo-wychowawczych.

W ramach projektu „Rodzina w Centrum 2” zaplanowano następujące formy wsparcia:

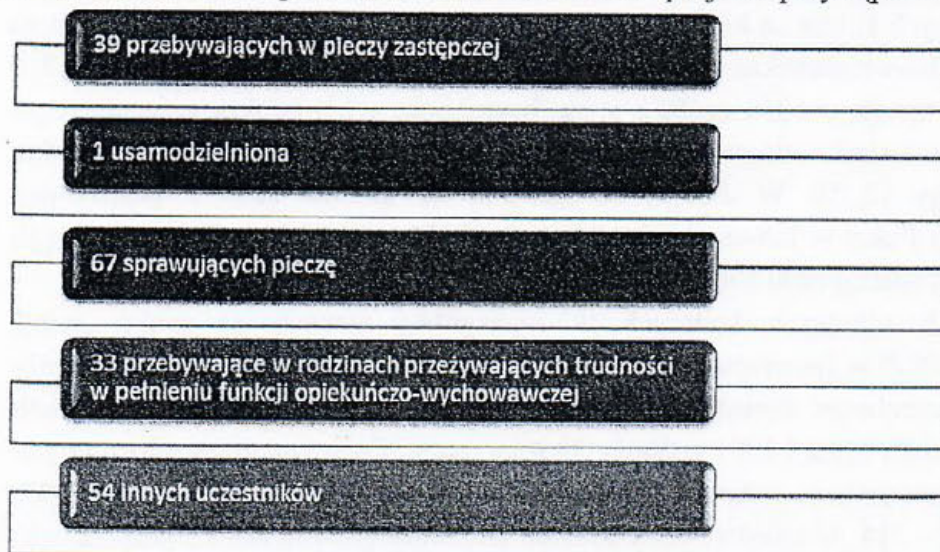
- 1) specjalistyczne poradnictwo rodzinne:
 - pedagogiczne,
 - prawne,
 - psychologiczne,
- 2) warsztaty wzmacniające kompetencje rodzicielskie;
- 3) zajęcia animacyjne dla dzieci rodziców korzystających z warsztatów;
- 4) warsztaty dla osób przebywających i opuszczających pieczę zastępczą;
- 5) wyjazd edukacyjny 5-dniowy wzmacniający więzi i relacje pomiędzy rodzicami a dziećmi;
- 6) warsztaty „Moje emocje” dla dzieci.

W roku sprawozdawczym odbyły się 2 spotkania edukacyjne dotyczące rozwoju rodzinnych form pieczy zastępczej oraz placówek opiekuńczo-wychowawczych, w których łącznie uczestniczyły 42 osoby, przedstawiciele różnych grup społecznych.

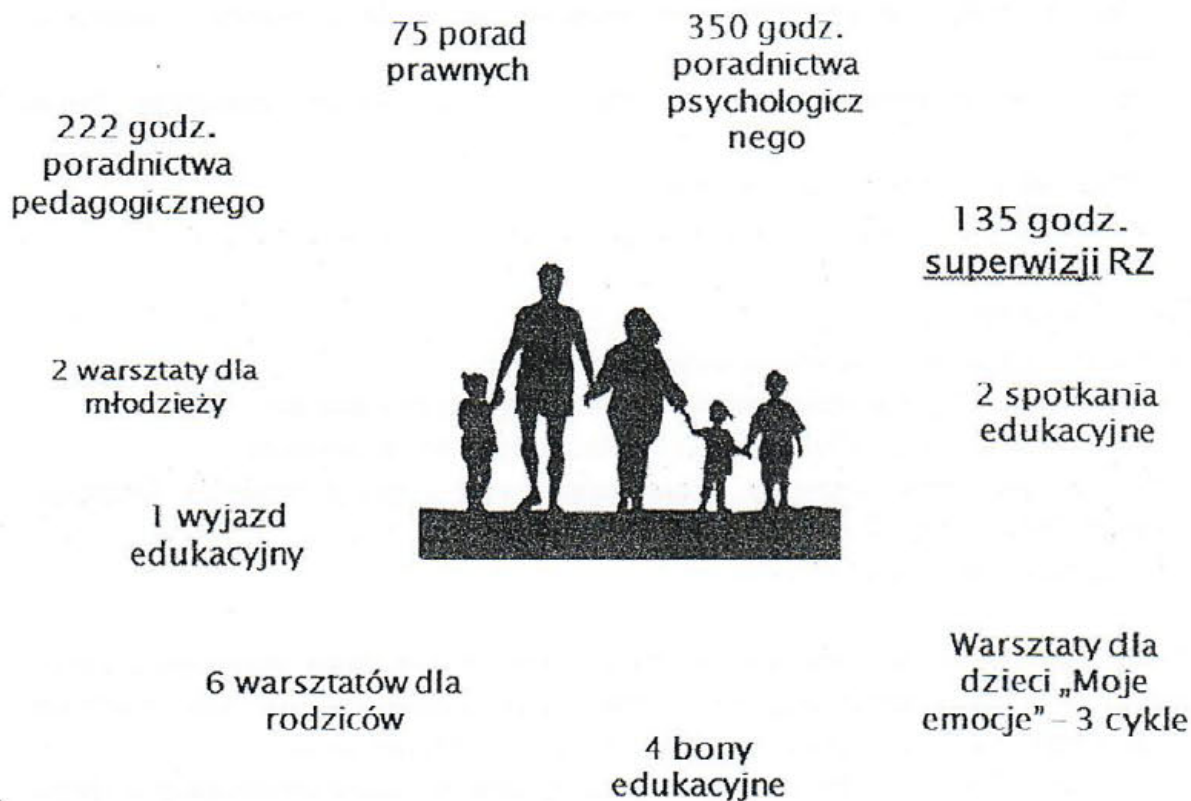
W 2018 r. w projekcie RWC i RWC 2 pedagog przepracował z uczestnikami projektu 220 godzin, natomiast psycholog 350 godzin. Prawnik udzielił 75 porad. Rodzice zastępczy korzystali z oferowanej tylko dla nich pomocy tj. superwizji rodzin zastępczych, która obejmowała 135 godzin.

W wyjeździe edukacyjnym mającym na celu poprawę komunikacji w rodzinach i wzmocnienie kompetencji społecznych uczestników (warsztat dla rodziców, warsztat dla dzieci, wspólny warsztat, coach) udział wzięło 35 osób.

Do 31 grudnia 2018 r. w powiecie inowrocławskim do projektu przystąpiło **194** osób, w tym:



Na koniec 2018 r. w ramach projektu zrealizowano poszczególne formy wsparcia:



Obszar – Bezrobocie

W ewidencji bezrobotnych prowadzonej przez Powiatowy Urząd Pracy w Inowrocławiu na koniec 2018 roku pozostawało 7581 osób bezrobotnych, w tym 1561 z prawem do zasiłku. Liczba zarejestrowanych kobiet na koniec roku wyniosła 4593. Stopa bezrobocia w grudniu 2018 r. w powiecie inowrocławskim wyniosła 12,5%. W porównaniu do grudnia 2017 r. liczba bezrobotnych spadła o 1246 osób, a stopa bezrobocia o 1,9 punktu procentowego. Najniższą wartość wskaźnika stopy bezrobocia w 2018 r. odnotowano w październiku. Wyniósł on wówczas 12,1%. W okresie od stycznia do grudnia 2018 r. pracownicy Powiatowego Urzędu Pracy w Inowrocławiu dokonali 11604 rejestracji osób bezrobotnych i 12850 wyłączeń z ewidencji osób bezrobotnych.

Wśród osób bezrobotnych będących w szczególnej sytuacji na rynku pracy, zarejestrowanych w PUP w Inowrocławiu na koniec grudnia 2018 r., 4277 osób stanowiły osoby długotrwale bezrobotne. Ponadto na koniec grudnia 2018 r. odnotowano 1851 osób bezrobotnych po 50 roku życia i 1991 osób do 30 roku życia. Osób bezrobotnych samotnie wychowujących przynajmniej jedno dziecko do 6 roku życia odnotowano 1392, a niepełnosprawnych – 314. W rejestrze bezrobotnych na koniec grudnia 2018 r. pozostawało

1381 osób bez doświadczenia zawodowego, 3028 osób bez kwalifikacji zawodowych oraz 1415 kobiet, które nie podjęły zatrudnienia po urodzeniu dziecka.

W 2018 r. Powiatowy Urząd Pracy w Inowrocławiu zawarł umowy z pracodawcami w zakresie organizacji i finansowania prac interwencyjnych (186 umów), robót publicznych (175 umowy), staży (718 umów) oraz refundacji kosztów wyposażenia lub doposażenia stanowiska pracy dla skierowanego bezrobotnego (155 umowy). Powiatowy Urząd Pracy w Inowrocławiu w 2018 roku przyznał 43 bony na zasiedlenie.

Środki na aktywizację osób bezrobotnych pochodziły z Funduszu Pracy, Europejskiego Funduszu Społecznego oraz zostały pozyskane z rezerwy Ministra Rodziny, Pracy i Polityki Społecznej. Ogółem w 2018 roku PUP w Inowrocławiu dysponował środkami na aktywizację osób bezrobotnych w kwocie **21 618 700,00 zł**, w tym: 10 782 059,00 zł stanowiły środki z EFS, 7 387 141,00 zł środki z Funduszu Pracy (algorytm) i 3 449 500,00 zł środki pozyskane z rezerwy Ministra Rodziny, Pracy i Polityki Społecznej.

W 2018 roku PUP w Inowrocławiu realizował następujące projekty współfinansowane z środków Unii Europejskiej w ramach Europejskiego Funduszu Społecznego:

1) Projekt pt. „Aktywizacja osób młodych pozostających bez pracy w powiecie inowrocławskim (III)” – projekt pozakonkursowy realizowany w ramach Programu Operacyjnego Wiedza Edukacja Rozwój; Oś Priorytetowa I Osoby młode na rynku pracy; Działanie 1.1 Wsparcie osób młodych pozostających bez pracy na lokalnym rynku pracy; Poddziałanie 1.1.2 Wsparcie udzielane z Inicjatywy na rzecz zatrudnienia ludzi młodych. Projekt skierowany był do osób młodych będących w wieku 18-29 lat pozostających bez pracy, zarejestrowanych w PUP w Inowrocławiu jako bezrobotne (należące do I lub II profilu pomocy), które nie uczestniczą w kształceniu i szkoleniu (tzw. młodzież NEET). Na potrzeby projektu przyjęto definicję osoby z kategorii NEET zaproponowaną w PO WER. Tym samym oznacza to osobę, która łącznie spełnia trzy poniższe warunki:

- nie pracuje (tj. jest bezrobotna lub bierna zawodowo),
- nie kształci się (tj. nie uczestniczy w kształceniu formalnym w trybie stacjonarnym),
- nie szkoli się (tj. nie uczestniczy w pozaszkolnych zajęciach mających na celu uzyskanie, uzupełnienie lub doskonalenie umiejętności i kwalifikacji zawodowych lub ogólnych, potrzebnych do wykonywania pracy. W procesie oceny czy dana osoba się nie szkoli, a co za tym idzie kwalifikuje się do kategorii NEET, weryfikowane było czy brała ona udział w tego typu formie aktywizacji, finansowanej ze środków publicznych, w okresie ostatnich 4 tygodni).

W 2018 r. w ramach projektu łącznie 809 osób bezrobotnych skorzystało z następujących form wsparcia: pośrednictwo pracy, poradnictwo zawodowe oraz szkolenia, staże, bony na zasiedlenie, jednorazowe środki na podjęcie działalności gospodarczej oraz zatrudnienie na stanowisku utworzonym w ramach przyznanej pracodawcy refundacji kosztów wyposażenia lub doposażenia stanowiska pracy.

- 2) Projekt pt. „Wsparcie aktywności zawodowej osób bezrobotnych w powiecie inowrocławskim (III)” – projekt pozakonkursowy realizowany w ramach Regionalnego Programu Operacyjnego Województwa Kujawsko-Pomorskiego; Oś Priorytetowa 8 Aktywni na rynku pracy; Działanie 8.1 Podniesienie aktywności zawodowej osób bezrobotnych poprzez działania powiatowych urzędów pracy.

Celem projektu było zwiększenie możliwości zatrudnienia osób bezrobotnych powyżej 29 roku życia zakwalifikowanych do profilu pomocy I (tzw. bezrobotni aktywni) lub profilu pomocy II (tzw. wymagający wsparcia) należących co najmniej do jednej z poniższych grup: osób powyżej 50 roku życia, kobiet, osób z niepełnosprawnościami, osób długotrwale bezrobotnych, osób o niskich kwalifikacjach w powiecie inowrocławskim.

W 2018 r. w ramach projektu łącznie 511 osób bezrobotnych skorzystało z następujących form wsparcia: pośrednictwo pracy, poradnictwo zawodowe, szkolenia, staże, jednorazowe środki na podjęcie działalności gospodarczej oraz zatrudnienie na stanowisku utworzonym w ramach przyznanej pracodawcy refundacji kosztów wyposażenia lub doposażenia stanowiska pracy.

Podkreślić należy, że w stosunku do obu ww. projektów w grudniu 2017 r. podpisane zostały aneksy do umów o dofinansowanie, w ramach których uregulowano m.in., że projekty te stają się tzw. projektami przechodzącymi i w konsekwencji były realizowane również w 2018 r. w ramach środków finansowych przeznaczonych na realizację tych projektów na 2018 r.

Ponadto w 2018 r. PUP w Inowrocławiu pozyskał dodatkowe środki z rezerwy Ministra Rodziny, Pracy i Polityki Społecznej na realizację:

- 1) programu regionalnego "WIEK NASZYM ATUTEM - II EDYCJA";
- 2) programu aktywizacji zawodowej osób długotrwale bezrobotnych;
- 3) programu aktywizacji zawodowej bezrobotnych w wieku 45 lat i powyżej;
- 4) programu aktywizacji zawodowej bezrobotnych w regionach wysokiego bezrobocia oraz na terenach rewitalizowanych, a także realizowanego w ramach Narodowego Programu Mieszkaniowego Mieszkanie Plus.

PUP w Inowrocławiu w 2018 r. sfinansował, ze środków Krajowego Funduszu Szkoleniowego, kształcenie ustawiczne łącznie 245 osób, w tym 26 pracodawców, wydając na ten cel 556 558,81 zł.

W 2018 roku PUP w Inowrocławiu kontynuował realizację zawartych z pracodawcami umów o refundację kosztów zatrudnienia bezrobotnych do 30 roku życia, wydając na ten cel środki w wysokości 4 416 152,90 zł.

Szczegółowe informacje na temat liczby osób bezrobotnych objętych wsparciem w 2018 roku zostały przedstawione w tabeli poniżej.

1. Wskaźniki realizacji celów i zadań

Cel ogólny	Cel strategiczny	Działanie	Wskaźnik monitorujący	Osiągnięta wartość wskaźnika	Uwagi
Aktywizacja rynku pracy w powiecie inowrocławskim	I. Wzrost aktywności zawodowej wśród bezrobotnych powiatu inowrocławskiego	1. Świadczenie usług pośrednictwa pracy	1. Liczba bezrobotnych objętych usługą pośrednictwa pracy. 2. Liczba zorganizowanych giełd pracy. 3. Liczba przedsięwzięć na terenie powiatu, podczas których promowane są działania urzędu pracy i świadczone jest pośrednictwo pracy. 4. Liczba zarejestrowanych wolnych miejsc pracy i miejsc aktywizacji zawodowej.	1. 11 604 2. 42 3. 12 4. 7416	
		2. Świadczenie usług indywidualnego podejścia do klienta - tworzenie IPD	1. Liczba utworzonych IPD.	1. 8817	
		3. Kształtowanie umiejętności poruszania się po rynku pracy w ramach zajęć Klubu Pracy	1. Liczba bezrobotnych objętych wsparciem w postaci Klubu Pracy. 2. Liczba zorganizowanych edycji Klubu Pracy.	1. 60 2. 6	
		4. Kształtowanie umiejętności poruszania się po rynku pracy w ramach grupowych porad zawodowych	1. Liczba bezrobotnych objętych wsparciem w postaci grupowych porad zawodowych. 2. Liczba zorganizowanych edycji grupowych porad zawodowych.	1. 63 2. 8	

		5. Zapewnienie możliwości zdobycia lub poszerzenia doświadczenia zawodowego przez bezrobotnych w ramach mechanizmów wsparcia	1. Liczba bezrobotnych skierowanych na doposażone/wyposażone stanowiska pracy. 2. Liczba bezrobotnych skierowanych na staż/przygotowanie zawodowe dorosłych (w tym bon na staż). 3. Liczba bezrobotnych skierowanych na prace interwencyjne. 4. Liczba bezrobotnych skierowanych na roboty publiczne. 5. Liczba bezrobotnych skierowanych na prace społecznie użyteczne. 6. Liczba bezrobotnych skierowanych do pracy w ramach zatrudnienia wspieranego (w tym bon na zatrudnienie, bon na telepracę, refundacja składek na ubezpieczenia społeczne "bezrobotni do 30 roku życia", dofinansowanie wynagrodzenia za zatrudnienie bezrobotnego, który ukończył 50 rok życia). 7. Rozpoczęcie PAI (Program Aktywizacja i Integracja). 8. Wsparcie towarzyszące (świadczenie aktywizacyjne, bon na zasiedlenie).	1. 246 2. 829 3. 263 4. 400 5. 144 6. 3 7. 0 8. 42	
	II. Rozwój lokalnej przedsiębiorczości oraz wsparcie procesu samozatrudnienia wśród	1. Rozwój lokalnej przedsiębiorczości	1. Liczba podmiotów gospodarczych, którym zrefundowano koszty doposażenia/wyposażenia stanowiska pracy (w tym pożyczka na utworzenie stanowiska pracy (BGK)).	1. 140 2. 131 3. 57 4. 1	

	<p>bezrobotnych powiatu inowrocławskiego</p>		<p>2. Liczba podmiotów gospodarczych, którym zrefundowano koszty zatrudnienia w ramach prac interwencyjnych.</p> <p>3. Liczba podmiotów, którym zrefundowano koszty zatrudnienia w ramach robót publicznych.</p> <p>4. Liczba podmiotów, którym zrefundowano koszty zatrudnienia absolwenta CIS w ramach tzw. zatrudnienia wspieranego.</p> <p>5. Refundacja składek na ubezpieczenie społeczne za członków spółdzielni socjalnej.</p>	<p>5. 0</p>	
	<p>2. Wsparcie procesu samozatrudnienia a wśród bezrobotnych powiatu inowrocławskiego</p>		<p>1. Liczba bezrobotnych, którzy zostali skierowani na szkolenie z zakresu przedsiębiorczości.</p> <p>2. Liczba bezrobotnych, którym przyznano środki na podjęcie działalności gospodarczej (w tym pożyczka na podjęcie działalności gospodarczej (BGK)).</p> <p>3. Liczba bezrobotnych, którym przyznano środki na utworzenie spółdzielni socjalnej.</p> <p>4. Liczba bezrobotnych, którym przyznano środki na przystąpienie do spółdzielni socjalnej.</p>	<p>1. 75</p> <p>2. 101</p> <p>3. 0</p> <p>4. 0</p>	

III. Stworzenie warunków do dostosowania kwalifikacji zawodowych do potrzeb rynku pracy wśród bezrobotnych powiatu inowrocławskiego	1. Zapewnienie możliwości dostosowania kwalifikacji zawodowych do potrzeb rynku pracy w ramach szkoleń zawodowych	1. Liczba bezrobotnych, którzy zostali skierowani na szkolenia zawodowe.	1. 398	
	2. Zapewnienie możliwości dostosowania kwalifikacji zawodowych do potrzeb rynku pracy w ramach studiów podyplomowych	1. Liczba bezrobotnych, którym przyznano środki na sfinansowanie kosztów studiów podyplomowych.	1. 24	

Obszar – Edukacja i zdrowie

Cel strategiczny: Zwiększenie liczby uczniów w szkołach zawodowych i technicznych.

Kierunek działań: Doposażenie szkół

Zakupiono m.in. sprzęt komputerowy i multimedialny, sprzęt sportowy, książki, pomoce dydaktyczne do pracowni chemicznych, radiomagnetofony, mierniki, spektrometr, spawarkę, oscyloskop, tablice suchościernalne, pomoce do praktycznej nauki zawodu, drukarki, mikrotik, wiskozymetr kulkowy, mapy, telewizory, fantom do nauki resuscytacji, przyrząd do pomiaru luzu kierownicy, stanowisko egzaminacyjne pneumatyki, miernik instalacji elektrycznej, rejestrator. Doposażono pracownię kucharską w ZS im. M. Kotańskiego w sprzęt kuchenny, pracownię technologiczną w CKU, pracownię logistyczną w ZSP nr 4, fryzjerską w ZSP nr 2.

Cel strategiczny: Utworzenie ośrodków egzaminacyjnych

W związku z uruchomieniem w ZSP nr 3 nowego zawodu technika informatyka w roku szkolnym 2017/2018 został utworzony ośrodek egzaminacyjny dla kwalifikacji E.12.- Montaż i eksploatacja komputerów osobistych oraz urządzeń peryferyjnych. Ośrodek został przygotowany od podstaw – nowa sala lekcyjna, w której wykonano instalację elektryczną, położono podłogę, pomalowano. Sala została wyposażona w meble i sprzęt zgodnie z „Wyposażeniem CKE dla kwalifikacji E.12”. Źródła finansowania to środki budżetu powiatu i Rady Rodziców. Pierwszy egzamin z zakresu tej kwalifikacji odbył się w sesji czerwiec-lipiec 2018 r. Centrum Kształcenia Praktycznego jest ośrodkiem egzaminacyjnym posiadającym upoważnienie Okręgowej Komisji Egzaminacyjnej w Gdańsku od 2005 r. W roku 2018 placówka uzyskała upoważnienie do przeprowadzenia egzaminu zawodowego w zawodzie Operator obrabiarek skrawających, kwalifikacja M.19 – Użytkowanie obrabiarek skrawających. Źródła finansowania: Sprzęt i aparatura kontrolno-pomiarowa: budżet powiatu. Materiały i surowce – Okręgowa Komisja Egzaminacyjna w Gdańsku. W Centrum Kształcenia Ustawicznego utworzono ośrodek egzaminacyjny dla zawodu technik spedytor w kwalifikacjach A.28 i A.29

Cel strategiczny: Edukacja prozdrowotna.

Kierunki działań:

1. Opracowanie programów prozdrowotnych:

- 1) Zespół Szkół Ponadgimnazjalnych nr 1 w Inowrocławiu
- Program Wychowawczo-Profilaktyczny Szkoły.
- 2) Zespół Szkół Ponadgimnazjalnych nr 2 w Inowrocławiu
- Edukacja prozdrowotna realizowana jest zgodnie ze szkolnym programem wychowawczo-profilaktycznym.

2. Warsztaty, szkolenia, diagnostyka psychologiczno-pedagogiczna, zajęcia psychoedukacyjne, terapie:

1) Zespół Szkół Ogólnokształcących w Inowrocławiu:

- wykłady o tematyce prozdrowotnej w ramach cyklu „Blżej medycyny” – spotkania z: lekarzem chirurgiem, gastroenterologiem – ukazanie młodzieży schorzeń układu pokarmowego, takich jak refluks, żylaki przełyku, choroby błony śluzowej żołądka, jelit oraz ich diagnozowanie i leczenie, lekarzem specjalistą anesteziologii i intensywnej terapii - ukazanie młodzieży charakterystyki pracy lekarza anesteziologa oraz metod leczenia bólu, z kardiologiem - przedstawienie młodzieży idei krwiodawstwa i krwiolecznictwa, omówienie zasad pobierania i przechowywania krwi oraz jej roli w ratowaniu ludzkiego życia, z patomorfologiem pt. „Patomorfolog – czy jest potrzebny wtedy, gdy jest już za późno?” – 250 osób,

- akcja krwiodawstwa „Oddając krew ratujesz życie” - udział młodzieży i nauczycieli w akcji pobierania krwi w specjalistycznym autobusie zlokalizowanym na boisku szkolnym – 30 osób,
- badanie „Świadomość młodzieży licealnej na temat bycia dawcą komórek krwiotwórczych do przeszczepu szpiku” - udział uczniów w badaniu naukowym oraz wykładzie dotyczącym nowotworów krwi, ich profilaktyce, diagnozie oraz leczeniu – 60 osób,
- realizacja programu „Ja nie widzę Ciebie, Ty zobacz mnie!” mającego na celu szerzenie idei integracji osób z niepełnosprawnością wzrokową oraz profilaktykę chorób narządu wzroku. (uczniowie poznali rodzaje schorzeń oraz prawidłowe nawyki mające na celu ochronę wzroku) – 450 osób,
- realizacja warsztatu psychoedukacyjnego „Głusi są wśród nas!”- realizacja tematyki dotyczącej wpływu czynników fizycznych, chemicznych i mechanicznych na zmysł słuchu, charakterystyka zaburzeń słuchu oraz metody profilaktyki i odpowiednie nawyki higieniczne mające na celu dbałość o dobry stan słuchu – 200 osób,
- akcja „Tajemniczy klient” - udział uczniów w szkoleniu i badaniu mającym na celu badanie dostępności alkoholu dla osób nieletnich na terenie miasta Inowrocławia – 3 osoby,
- akcja „Dopalacze – szczęścia wypalacze!” - udział uczniów w happeningu na terenie szkoły dotyczącego wpływu środków uzależniających na organizm młodego człowieka: projekcja filmów, pokazy pierwszej pomocy – 250 osób,
- spotkanie z dietetykiem „Zdrowe odżywianie – kluczem do sukcesu!” - udział uczniów w prelekcji dotyczącej zdrowego odżywiania oraz wpływu jedzenia na rozwój człowieka – 30 osób,
- diagnoza uzależnień oraz agresji i przemocy wśród młodzieży; zrealizowanie tego zadania na terenie szkoły przy współpracy z Ośrodkiem Profilaktyki i Rozwiązywania Problemów Uzależnień w Inowrocławiu – 150 osób,
- udział uczniów w warsztacie psychoedukacyjnym „Co zrobić, aby picie alkoholu nie stało się problemem?” realizacja tematyki dotyczącej wpływu środków uzależniających na organizm młodego człowieka – 35 osób,
- udział w spotkaniach profilaktycznych z policjantami – 60 osób,
- prowadzenie diagnostyki psychologiczno-pedagogicznej w zakresie nauczania indywidualnego oraz psychoterapii długofalowej – 15 osób,
- udział młodzieży w Olimpiadzie Promocji Zdrowego Stylu Życia; Olimpiadzie Ekologicznej; Olimpiadzie Biologicznej; Konkursie Genetycznym; Konkursie LabTest, Debacie Ekologicznej; organizowanie akcji prozdrowotnych na terenie szkoły w ramach danej olimpiady i konkursu – 25 osób.

2) II Liceum Ogólnokształcące w Inowrocławiu:

- pedagog szkolny uczestniczył w grupach roboczych Interdyscyplinarnego Zespołu ds. Przeciwdziałania Przemocy w Rodzinie w Miejskim Ośrodku Pomocy Społecznej w Inowrocławiu (2 rodziny uczniów),

- realizacja programu edukacyjno -profilaktycznego „ARS, czyli jak dbać o miłość?” (program przeciwdziałający uzależnieniu młodzieży od nikotyny, alkoholu i środków psychoaktywnych) przeprowadzany we współpracy z Powiatową Stacją Sanitarno-Epidemiologiczną – wzięło w nim udział 61 uczniów,
- realizacja kampanii edukacyjnej „Przemoc boli” we współpracy z Ośrodkiem Profilaktyki i Rozwiązywania Problemów Uzależnień. Uczniowie klas Ia i Ib uczestniczyli w warsztatach przeprowadzonych przez przedstawicieli Specjalistycznego Ośrodka Wsparcia dla Ofiar Przemocy w Rodzinie z Jaksic,
- 7 uczniów klas Ic i Iie uczestniczyło w akcji „Przemoc boli” w środowisku lokalnym i wraz z pedagogiem szkolnym edukowało mieszkańców Inowrocławia na temat instytucji świadczących pomoc w tym zakresie,
- przeprowadzona została diagnoza w formie badania ankietowego w 5 klasach I i w 5 klasach II na temat używania przez młodzież środków psychoaktywnych,
- badania ankietowe zostały przeprowadzone przez socjologa z Ośrodka Profilaktyki i Rozwiązywania Problemów Uzależnień (na temat używania przez młodzież papierosów, alkoholu i innych środków psychoaktywnych oraz na temat przemocy) – 2 klasy,
- szkolny teatr „Azyl” wystawił sztukę „Moralność pani Dulskiej” o pozornej moralności i jej konsekwencjach dla uczniów II LO,
- odbył się koncert charytatywny dla absolwenta chorego na białaczkę limfoblastyczną,
- odbył się festyn krwiodawstwa „Oddając krew – ratujesz życie” dla absolwenta szkoły chorego na białaczkę limfoblastyczną,
- odbyła się zbiórka nakrętek plastikowych dla celów rehabilitacyjnych uczniów naszej szkoły,
- uczniowie klas Ia, Id, II b, Iic, II e uczestniczyli w warsztatach profilaktyki uzależnień przeprowadzonych przez panią Monikę Dziwnik z Ośrodka Profilaktyki i Rozwiązywania Problemów Uzależnień
- we współpracy z Ośrodkiem Profilaktyki i Rozwiązywania Problemów Uzależnień została zrealizowana w szkole muzyczna akcja „Obudź się” się, w którą zaangażował się szkolny muzyczny zespół. Akcja miała na celu uświadomienie zagrożenia związanego z zażywaniem przez młodzież środków psychoaktywnych. Młodzi zdolni muzycy zgodnie z hasłem „Kreatywni w życiu” zaprezentowali piosenkę profilaktyczną „Organizm w dobrym nastroju” (M. Borzym i Ł. Stasiaka) oraz inne popularne wśród młodzieży piosenki. Wykonawcy swoim muzycznym przesłaniem oraz pozytywną energią dali jasny komunikat społeczności szkolnej, że dla nich najlepszym dopalaczem i alternatywą dla wszelkiego rodzaju środków psychoaktywnych jest muzyka. Podczas koncertu słuchaczom były wręczane materiały edukacyjne „Nie bądź frajer nie łap się na dopalaczowy bajer” z numerami telefonów: Telefonu Zaufania dla Dzieci i Młodzieży, Telefonu Zaufania Krajowego Biura Przeciwdziałania Narkomanii, Telefonicznego Centrum Wsparcia, Oddziału Terapii Uzależnień Ośrodka Profilaktyki i Rozwiązywania Problemów Uzależnień w Inowrocławiu,

- uczniowie klasy IIc uczestniczyli w warsztatach na temat cyberprzemocy i jej konsekwencji przeprowadzonych przez policjantów z Komendy Powiatowej Policji w Inowrocławiu
- w klasie IIe pedagog szkolny przeprowadził zajęcia na temat metod radzenia sobie ze stresem,
- klasa IIc zorganizowała zbiórkę pieniędzy na rzecz przytuliska dla bezdomnych kotów „Koty Niczyje” w Inowrocławiu,
- samorząd uczniowski wraz opiekunami zorganizował kiermasz świąteczny, z którego dochód został przekazany na urozmaicenie czasu wolnego (wyjścia do kina oraz wyjście do pizzerii) dzieciom znajdującym się w trudnej sytuacji życiowej, wychowankom Placówki opiekuńczo-wychowawczej nr 4 w Inowrocławiu,
- klasa Ib ufundowała prezenty świąteczne dla wychowanków z Placówki opiekuńczo-wychowawczej nr 6 w Jaksicach,
- klasa I c, zorganizowała zbiórkę pieniędzy dla niepełnosprawnej 15-miesięcznej Zuzi. W tą inicjatywę włączyli się również uczniowie z klas I a i I d. Zebrana kwota została przeznaczona na rehabilitację dziewczynki,
- klasa III e na rzecz wychowanków z Placówki opiekuńczo-wychowawczej w Jaksicach przekazała maskotki, zabawki, gry, słuchawki, kosmetyki oraz słodycze,
- w grudniu w II LO trwała zbiórka żywności, książek, zabawek, ubrań, butów, prześcieradeł i poszewek, a nawet zorganizowano lodówkę w ramach akcji „Szlachetna Paczka”,
- 17 uczniów klas II uczestniczyło w zajęciach z podstaw psychologii.

3) III Liceum Ogólnokształcące w Inowrocławiu:

- wyjazd klasy Ie i II c do Poznania na wystawę Human Body Body Worlds Vital - wystawa umożliwia poznanie anatomii, fizjologii i sposobów na zdrowsze życie,
- XII Akcja Krwiodawstwa w auli szkoły - zebrano ponad 20 litrów krwi,
- zbiórka środków higienicznych dla Towarzystwa im. Św. Brata Alberta w Inowrocławiu – akcja Szkolnego Koła Wolontariatu,
- ankiety przeprowadzone w klasach I na temat używania przez młodzież tytoniu, alkoholu, środków psychoaktywnych oraz przemocy we współpracy z Ośrodkiem Profilaktyki i Rozwiązywania Problemów Uzależnień,
- udział uczniów klas III c i II c w warsztatach organizowanych przez inowrocławską filię WSG w Bydgoszczy nt. doradztwa zawodowego i wolontariatu - wolontariat formą działań profilaktycznych,
- uczniowie klas I b i I c uczestniczyli w spotkaniu edukacyjnym z przedstawicielami Specjalistycznego Ośrodka Wsparcia dla Ofiar Przemocy w Rodzinie w Jaksicach - realizacja kampanii „Przemoc boli” we współpracy z Ośrodkiem Profilaktyki i Rozwiązywania Problemów Uzależnień,
- XVIII Gala Władysławów – wręczenie nagród za działalność na rzecz ochrony środowiska w regionie przyznawanych przez społeczność uczniowską III LO im. Królowej Jadwigi w Inowrocławiu – promocja postaw proekologicznych i prozdrowotnych,

- organizacja Dnia Sportu – promocja sportu i działań prozdrowotnych - udział uczniów klas I i II,
- udział uczniów w akcji „Przemoc boli” w środowisku lokalnym – zwrócenie uwagi mieszkańców Inowrocławia na problem przemocy w rodzinie oraz wręczanie materiałów edukacyjnych nt. instytucji świadczących pomoc w tym zakresie,
- zajęcia prowadzone w klasach II a, I a i II b przez pedagoga szkolnego nt. zaburzeń odżywiania,
- realizacja programu profilaktyczno-edukacyjnego „ARS, czyli jak dbać o miłość?” – program przeciwdziałający używaniu przez młodzież tytoniu, alkoholu, środków psychoaktywnych, realizowany we współpracy z Powiatową Stacją Sanitarno-Epidemiologiczną – dwie klasy pierwsze,
- warsztaty dot. uzależnień prowadzone przez p. M. Dziwnik z Ośrodka Profilaktyki i Rozwiązywania Problemów - klasy II a, II b, II c, II d, II e,
- ogólnopolska akcja edukacyjna "OBUDŹ SIĘ" przeprowadzona przez członkinie Szkolnego Koła Wolontariatu we współpracy z Ośrodkiem Profilaktyki i Rozwiązywania Problemów Uzależnień w Inowrocławiu, które dostarczyło t-shirty i materiały promocyjne: ulotki dotyczące akcji „Dopalacze – szczęścia wypalacze”, zawierające informacje o funkcjonowaniu instytucji, które służą pomocą młodym ludziom dotkniętym problemem uzależnień,
- spotkanie rodziców z panią Mariolą Warmuz z Ośrodka Profilaktyki i Rozwiązywania Problemów Uzależnień w Inowrocławiu nt. „Kryzys wieku dojrzewania z uwzględnieniem zachowań ryzykownych, takich jak sięganie przez młodzież po środki psychoaktywne”,
- akcja zbiórki krwi,
- akcja „Pozory mylą dowód nie” (zwracająca uwagę sprzedawców alkoholu, że dorosły wygląd kupującego nie oznacza jego pełnoletności),
- obchody Dnia Walki z AIDS – akcja informacyjna – gazetka okolicznościowa nt. zagrożeń AIDS,
- akcja charytatywna „Kolorowych Świąt”, której celem była zbiórka materiałów plastycznych dla podopiecznych Domu dla dzieci Julia w Orłowie,
- Kiermasz Świąteczny - pomoc dla rodzin uczniów szkoły.

4) Zespół Szkół Ponadgimnazjalnych nr 1 w Inowrocławiu:

- Warsztaty:

- „Integracyjne dla uczniów klas I-szych” , klasy I, prowadzący – pedagog szkolny – przeciwdziałanie sytuacjom stresowym, odbyło się 6 spotkań, w których brało udział – 160 uczniów,
- Znajomość konsekwencji niedoboru i nadmiaru pożywienia (anoreksja i bulimia), klasy I, prowadzący terapeuta Ośrodka Profilaktyki i Rozwiązywania Problemów Uzależnień, odbyło się 6 spotkań dwugodzinnych, razem wzięło w nich udział – 160 uczniów,
- Hejtowanie – mowa nienawiści, klasy I, prowadzący terapeuta Ośrodka Profilaktyki i Rozwiązywania Problemów Uzależnień, odbyło się 6 spotkań godzinnych, razem wzięło w nich udział – 160 uczniów,

- „Mechanizmy wchodzenia w uzależnienia”, klasy II, prowadzący – terapeuta Ośrodka Profilaktyki i Rozwiązywania Problemów Uzależnień w Inowrocławiu – uświadomienie zagrożeń związanych z uzależnieniami zwłaszcza alkoholowym, odbyło się 5 spotkań dwugodzinnych, razem wzięło w nich udział – 140 uczniów,
 - „Zagrożenia XXI wieku – narkotyki, dopalacze”, klasy II, prowadzący – terapeuta Ośrodka Profilaktyki i Rozwiązywania Problemów Uzależnień w Inowrocławiu – przyczyny i skutki sięgania po środki zmieniające świadomość – narkotyki, dopalacze, leki, odbyło się 5 spotkań dwugodzinnych, razem wzięło w nich udział – 140 uczniów,
 - „Jestem dorosły, jestem odpowiedzialnym kierowcą”, klasy kończące, prowadzący – terapeuta Ośrodka Profilaktyki i Rozwiązywania Problemów Uzależnień w Inowrocławiu – wzrost bezpieczeństwa w ruchu drogowym, odbyło się 6 spotkań dwugodzinnych, razem wzięło w nich udział – 185 uczniów,
 - Sposoby radzenia sobie ze stresem w sytuacjach egzaminów, elementy relaksacji, klasy kończące, prowadzący – psycholog Poradni Psychologiczno-Pedagogicznej w Inowrocławiu, odbyły się 3 spotkania, razem wzięło w nich udział – 106 uczniów.
- Zajęcia psychoedukacyjne:
- kształtowania pozytywnych postaw życiowych, klasy I, prowadzący – pedagog szkolny, wychowawcy klas: higiena osobista, higieniczny tryb życia, wykształcenie postawy świadomego dążenia do zdrowego życia, tatuaż – moda a zdrowie, manipulacje, handel ludźmi, odbyło się 18 spotkań jednogodzinnych, razem wzięło w nich udział – 160 uczniów oraz odpowiedzialność karna nieletnich, klasy I, prowadzący przedstawiciele Komendy Powiatowej Policji w Inowrocławiu, odbyło się 1 spotkanie godzinne, razem wzięło udział – 80 uczniów,
 - kształtowania pozytywnych postaw dotyczących profilaktyki zdrowia: profilaktyka i leczenie chorób nowotworowych, cewy nerwowej, klasy II, prowadzący – pielęgniarka szkolna, wychowawcy klas, odbyło się 15 spotkań, razem wzięło w nich udział – 140 uczniów oraz znajomość piramidy zdrowego żywienia, wzrost wiedzy na temat składników odżywczych i ich roli w organizmie, udzielanie pierwszej pomocy, klasy III, prowadzący pielęgniarka szkolna, nauczyciele wychowania fizycznego, wychowawcy klas- odbyło się 12 spotkań, razem wzięło w nich udział – 112 uczniów,
 - promocja zdrowia fizycznego, wszystkie klasy, prowadzący – wychowawcy klas, nauczyciele wychowania fizycznego – wycieczki, biwaki, zajęcia sportowe, zajęcia SKS, relaksacja, znajomość zasad czynnej i biernej pracy, czynnego i biernego wypoczynku, rozbudzanie zainteresowania nowymi dyscyplinami sportu,
 - promocja zdrowia psychicznego, wszystkie klasy, prowadzący – wychowawcy klas, pedagog szkolny – kształtowanie poczucia własnej wartości, samorealizacja w hierarchii potrzeb człowieka, jak radzić sobie ze szkolnym stresem, umiejętność rozładowania negatywnych emocji,
- Diagnostyka psychologiczno-pedagogiczna:

- ankiety przeprowadzone przez socjologa z Ośrodka Profilaktyki i Rozwiązywania Problemów Uzależnień w Inowrocławiu – badające przejawy przemocy na terenie szkoły, w jej pobliżu, w drodze do/ze szkoły, oraz ankieta „Alkohol jako narkotyk inicjujący”,
- ankiety przeprowadzone przez pedagoga szkolnego: dot. odpowiedzi na pytanie: „Czy szkoła spełnia moje oczekiwania?” oraz badająca poczucie bezpieczeństwa uczniów w Internecie,
- Zorganizowano w szkole:
 - Dzień Dawcy Szpiku we współpracy z Fundacją DKMS (rejestracja dawców szpiku – walka z nowotworami krwi),
 - konferencję poświęconą tematyce handlu ludźmi we współpracy z Komendą Powiatową Policji,
 - lekcję ratownictwa wodnego na krytej pływalni pod okiem instruktora pływania OSiR Janikowo dla uczniów klasy pożarniczej – doskonalenie umiejętności pływackich oraz technik ratowniczych,
 - prelekcję o krwiodawstwie poprowadzoną przez kierownik Terenowego Oddziału Regionalnego Centrum Krwiodawstwa i Krwiolecznictwa w Inowrocławiu,
 - akcję promującą krwiodawstwo „Dar krwi darem serca i darem życia” we współpracy z Komendą Powiatową Policji, Regionalnym Centrum Krwiodawstwa i Krwiolecznictwa w Inowrocławiu, Komendą Powiatową Państwowej Straży Pożarnej, Nadgoplańskim WOPR oraz Starostwem Powiatowym,
- Młodzież wzięła udział w:
 - kampaniach ogólnopolskich „Przemoc boli” i „Tajny Klient” przeprowadzonych pod nadzorem Ośrodka Profilaktyki i Rozwiązywania Problemów Uzależnień,
 - „Ogólnopolskiej Olimpiadzie Wiedzy o Żywności”,
 - Olimpiadzie Wiedzy o Mleku i Mleczarstwie,
 - dwukrotnie uczestniczyła w akcjach krwiodawstwa,
 - Ogólnopolskim Turnieju Wiedzy Pożarniczej pod hasłem „Ratuj życie, mienie i środowisko” na szczeblu powiatu,
 - Konkursie „Zainstaluj czujkę w domu” w ramach ogólnopolskiej kampanii Państwowej Straży Pożarnej „Czujka na straży Twojego bezpieczeństwa”,
 - Konkursie plastycznym „Obrona Cywilna Wokół Nas” edycja 2018 pod hasłem „Walka ze smogiem – życia i środowiska wrogiem”,
 - udział uczniów klas pożarniczych w akcji profilaktycznej „Bezpieczne ferie 2018”, szkolenie dotyczyło zasad bezpieczeństwa w przypadku powstania pożaru oraz w czasie zabawy na zamrzniętych obszarach wodnych,
 - konkursie pt. „Dołącz do KREW-kich bohaterów”,
 - udział klas mundurowych w warsztatach terenowych dotyczących sytuacji zagrożenia, udzielania pomocy poszkodowanym,
 - udział w Wojewódzkich Manewrach Ratowniczych pod hasłem „Szkolisz – Pomagasz – Ratujesz” – sprawdzian wiedzy i umiejętności w zakresie udzielania pierwszej pomocy przedlekarskiej,

- czynnie brała udział w działalności szkolnego koła PCK.

5) Zespół Szkół Ponadgimnazjalnych nr 2 w Inowrocławiu:

- zajęcia edukacyjne dla uczniów prowadzone przez wychowawców i pedagoga na temat: „Sposobów radzenia sobie ze stresem”, „Przemocy rówieśniczej”, „Przyczyn i skutków sięgania po papierosy, alkohol, środki psychoaktywne”, „Postaw asertywnych wobec zachowań ryzykownych”, „Chorób cywilizacyjnych: anoreksji, bulimii, nadwagi, otyłości”, „Metod i technik efektywnego uczenia się, planowania nauki, organizowania czasu wolnego”, „Pokonywania barier komunikacyjnych” – dla 293 uczniów,
- warsztaty prowadzone przez terapeutów Ośrodka Profilaktyki i Rozwiązywania Problemów Uzależnień w Inowrocławiu dotyczące profilaktyki uzależnień „Cyberprzemoc, uzależnienia, stalking”- dla 46 uczniów, „Młodzi – a alkohol” - dla 41 uczniów,
- zajęcia dla uczniów dotyczące zdrowego stylu życia, prawidłowego odżywiania się, zapobiegania zjawisku anoreksji, bulimii, nadwagi i otyłości – w ramach „Klubu Zdrowego Odżywiania” 94 uczniów,
- zajęcia dla uczniów prowadzone przez pielęgniarkę szkolną z zakresu: higieny osobistej w okresie dojrzewania, zdrowego odżywiania, wypoczynku, zapobiegania chorobom, wpływu nikotyny i alkoholu na zdrowie człowieka, zasad udzielania pierwszej pomocy w nagłych wypadkach m.in. omdleniach i krwotokach – dla 293 uczniów,
- zorganizowanie happeningu szkolnego pn. „Wolni od dopalaczy-kreatywni w życiu” – dla 293 uczniów,
- uczestnictwo uczniów w akcji profilaktycznej organizowanej przez Ośrodek Profilaktyki i Rozwiązywania Problemów Uzależnień w Inowrocławiu wg programu „Reaguj na przemoc” – 293 uczniów,
- w wyniku działań diagnostycznych wszystkich uczniów szkoły, przy współpracy dyrekcji szkoły, specjalistów, nauczycieli, rodziców uczniów i pracowników instytucji zewnętrznych, podejmowane są działania z zakresu pomocy psychologiczno-pedagogicznej,
- pedagogizacja rodziców w zakresie zachowań ryzykownych - uzależnienia, agresja.

6) Zespół Szkół Ponadgimnazjalnych nr 3 w Inowrocławiu:

- warsztaty profilaktyczne o tematyce dotyczącej uzależnień od substancji psychotropowych i innych środków i profilaktyce alkoholowej były prowadzone przez specjalistów z Ośrodka Profilaktyki Uzależnień w Inowrocławiu – działaniami objęto trzy klasy drugie (75 osób),
- diagnoza uczniów kierowanych przez szkołę w Poradni Psychologiczno-Pedagogicznej i Ośrodka Profilaktyki Uzależnień w Inowrocławiu - ogółem 12 osób,
- w ramach warsztatów i szkoleń w trakcie godzin wychowawczych realizowana tematyka prozdrowotna (zdrowe odżywianie i aktywne tryb życia) w klasach pierwszych i drugich,
- kierowano uczniów do Poradni Zdrowia Psychicznego (4 osoby),
- we wszystkich klasa pierwszych pielęgniarka szkolna przeprowadziła pogadanki na temat higienicznego trybu życia,

- czterech uczniów z klasy trzeciej wzięło udział w szkoleniu w Ośrodku Profilaktyki Uzależnień „Alkohol nieletnim wstęp wzbroniony”, i przeprowadzili akcje profilaktyczną dla całej społeczności szkolnej,
- wszystkie klasy brały udział w akcji profilaktycznej dotyczącej szkodliwości zażywania dopalaczy, tematy były także omawiane na lekcjach wychowawczych w klasach drugich i trzecich,
- pedagog szkolny prowadził zajęcia w wybranych klasach z dbania o własne zdrowie psychiczne w ramach projektu - Stop przemocy,
- w obszarze promocji zdrowia 35 uczniów regularnie oddaje w punkcie krwiodawstwa krew i propaguje te działania wśród innych,
- w ramach lekcji z pedagogiem prowadzone jest tematyka bezpiecznego tatuażu, AIDS i zdrowia psychicznego,
- w ramach lekcji wychowania fizycznego uczniowie dowiadują się jak dbać o tężyznę fizyczną, jak uprawiać sporty żeby nie zaszkodzić zdrowiu, jak dbać o higienę po zajęciach i przekazywane są elementy racjonalnego żywienia.

7) Zespół Szkół Ponadgimnazjalnych nr 4 w Inowrocławiu:

- lekcje godzin wychowawczych realizowane przez wychowawców wszystkich klas na temat: promocji zdrowego stylu życia, kształtowania prawidłowych postaw prospołecznych, profilaktyki uzależnień od środków psychoaktywnych (alkohol, narkotyki, dopalacze), pogłębienia wiedzy w zakresie HIV/AIDS. Przykładowe tematy zajęć: Promowanie zdrowego stylu życia, Aktywne spędzanie czasu wolnego, Nałogomówimy NIE, Stres pod kontrolą, Higiena życia psychicznego, Wpływ nikotyny na organizm młodego człowieka, Co powinniśmy wiedzieć o AIDS,
- prowadzenie przez pedagoga szkolnego zajęć wychowanie do życia w rodzinie - uczniowie klas pierwszych – 115 uczniów,
- akcje profilaktyczne przeprowadzone w szkole:
 - a) Happening - Narkotykom NIE,
 - b) Światowy Dzień Walki z AIDS,
 - c) Akcja – Rzuć palenie razem z nami,
 - d) Akcja prozdrowotna - spotkanie z dietetykiem - pogadanka dla uczniów nt. zdrowego stylu życia, prawidłowego odżywiania - udział 56 uczniów (2 klasy),
 - e) Dzień Zdrowego Drugiego Śniadania.
- działania edukacyjno-profilaktyczne przeprowadzone w szkole:
 - a) event pn. "Oddaj krew uratujesz komuś życie". Event w szkole został zorganizowany przy współpracy: Komendy Powiatowej Policji w Inowrocławiu, Regionalnego Centrum Krwiodawstwa i Krwiolecznictwa w Bydgoszczy Oddział w Inowrocławiu, Powiatu Inowrocławskiego, Wydziału Bezpieczeństwa i Zarządzania Kryzysowego Kujawsko- Pomorskiego Urzędu Wojewódzkiego w Bydgoszczy, Nadgoplańskiego Wodnego Ochotniczego Pogotowia Ratunkowego w Kruszwicy. W evencie wzięło udział ok. 200 uczniów,

- b) akcje honorowego oddawania krwi (28.02.2018, 26.09.2018). W akcji wzięło udział 71 uczniów. Promowanie niesienia pomocy drugiemu człowiekowi, działań prospołecznych,
- c) realizacja programu pn. W stronę dojrzałości, popularyzującego wiedzę na temat zdrowia prokreacyjnego. Program ogłoszony przez Ministerstwo Zdrowia w ramach Narodowego Programu Zdrowia na lata 2016-2020. W programie wzięło udział 50 uczniów,
- d) dwugodzinne warsztaty dot. profilaktyki uzależnień od środków psychoaktywnych. Zajęcia przeprowadzane zostały we wszystkich klasach pierwszych, prowadzone były przez terapeutę Ośrodka Profilaktyki i Rozwiązywania Problemów Uzależnień w Inowrocławiu. Uczestniczyło w nich 119 uczniów,
- e) dwugodzinne zajęcia warsztatowe pn. Bezpieczny kierowca, które przeprowadziła socjoterapeutka z Ośrodka Profilaktyki i Rozwiązywania Problemów Uzależnień w Inowrocławiu. W warsztatach wzięło udział 103 uczniów.
- udział młodzieży w kampaniach społecznych:
 - a) Ogólnopolska kampania pn. Stop przemocy. Akcja przeprowadzona przy współudziale Ośrodka Profilaktyki i Rozwiązywania Problemów Uzależnień w Inowrocławiu. Kampania przeprowadzona dla wszystkich uczniów szkoły,
 - b) Kampania pn. Tajemniczy klient. Akcja zorganizowana przez Ośrodek Profilaktyki i Rozwiązywania Problemów Uzależnień w Inowrocławiu. Celem kampanii było określenie dostępności alkoholu dla osób małoletnich w punktach ich sprzedaży na terenie miasta Inowrocławia. W akcji udział brali pełnoletni uczniowie szkoły - 12 osób.
- udział młodzieży w konkursach, olimpiadach:
 - a) zajęcie I miejsca w etapie rejonowym XXVII Ogólnopolskiej Olimpiady Promocji Zdrowego Stylu Życia,
 - b) zajęcie I miejsca przez uczennicę w Konkursie "Dołącz do KREW-skich bohaterów" - organizator konkursu Centrum Krwiodawstwa i Krwiolecznictwa w Bydgoszczy.,
 - c) zajęcie I miejsca w etapie rejonowym XXVI Ogólnopolskich Mistrzostw Pierwszej Pomocy Polskiego Czerwonego Krzyża,
 - d) udział w etapie okręgowym w Bydgoszczy w XXV i XXVI Mistrzostwach Pierwszej Pomocy Polskiego Czerwonego Krzyża.
- działania prozdrowotne pozaszkolne:
 - a) akcja prozdrowotna pn. Gimnastyka dla seniorów - zajęcia gimnastyczne przeprowadzone dla mieszkańców Domu Opieki Społecznej w Inowrocławiu,
 - b) warsztaty taneczne zorganizowane przez szkolne kółko taneczne dla dzieci z przedszkola "Słoneczko".
- szkoła wypracowała strategię mające na celu promocję zdrowego stylu życia, wyeliminowanie bądź ograniczenie zachowań ryzykownych, są to:
 - a) pedagog szkolny, wychowawcy klas prowadzą działalność informacyjną/poradnictwo dla uczniów/ rodziców w zakresie zapobiegania uzależnień, promocji zdrowego stylu życia,

b) realizacja na godzinach wychowawczych treści dotyczących promocji i ochrony zdrowia, walki z nałogami, profilaktyki w zakresie nieprzystosowania społecznego i uzależnień (nikotynizm, alkoholizm, narkomania, uzależnienie od gier komputerowych, Internetu),

c) zajęcia wspierające dla uczniów (pedagog, wychowawcy klas),

d) udzielanie informacji nt. pomocy specjalistycznej dla młodzieży (pomoc poradni psychologiczno-pedagogicznej, innych specjalistów w tym lekarzy psychiatrów),

e) współpraca pedagoga szkolnego i wychowawców klas z rodzicami uczniów, instytucjami wspomagającymi pracę szkoły.

8) Zespół Szkół Ponadgimnazjalnych nr 5 w Inowrocławiu:

- zajęcia dla uczniów na temat zapobiegania anoreksji i bulimii – 70 osób,
- zajęcia dla uczniów na temat zapobiegania depresji – 50 osób,
- Dzień Walki z Otyłością – 260 osób,
- Dzień Rzucenia palenia – 260 osób,
- Światowy Dzień AIDS – 260 osób,
- Dzień Tolerancji – 260 osób,
- Dzień bez Papierosa – 270 osób,
- udział szkoły w miejskim programie profilaktyki uzależnienia od alkoholu „Tajemniczy Klient” – organizator główny Ośrodek Profilaktyki i Rozwiązywania Problemów Uzależnień w Inowrocławiu – 4 uczniów oraz mieszkańcy miasta,
- „Wolni od dopalaczy, kreatywni w życiu” - akcja profilaktyczna na terenie szkoły, organizator główny Ośrodek Profilaktyki i Rozwiązywania Problemów Uzależnień w Inowrocławiu – 260 osób,
- zebranie z rodzicami uczniów na temat przyczyn, skutków, zapobiegania uzależnieniu od „nowych narkotyków” – 25 osób,
- zorganizowanie warsztatów profilaktycznych z pracownikami Ośrodka Profilaktyki i Rozwiązywania Problemów Uzależnień w Inowrocławiu: skutki spożywania alkoholu, profilaktyka uzależnienia od środków psychoaktywnych, hejt i mowa nienawiści – 147 osób,
- akcja informacyjna „Bezpieczne wakacje” – 270 osób,
- zrealizowanie programu zapobiegania uzależnieniu sięgania przez młodzież po środki psychoaktywne – 270 osób,
- projekt społeczny promujący aktywny styl życia w ramach Olimpiady Promocji Zdrowego Stylu Życia – 30 osób,
- „Budowlanka” uczy jak żyć zdrowo – Śniadanie mistrzów - akcja prozdrowotna – 12 osób.

9) Zespół Szkół im. Marka Kotańskiego w Inowrocławiu:

- przeciwdziałanie przemocy i agresji / przemoc i agresja w sieci – 60 osób,
- profilaktyka uzależnień behawioralnych -57 osób,
- profilaktyka uzależnień od substancji psychoaktywnych i alkoholu – 70 osób,
- profilaktyka uzależnienia od nikotyny – realizacja programu nie spal się na starcie – 90 osób,

- kampania przeciwko „dopalaczom” – 90 osób,
- działania podjęte we współpracy z II Zespołem Kuratorskiej Służby Sądowej – terapia uzależnień – 15 osób,
- współpraca z Ośrodkiem Profilaktyki i Rozwiązywania Problemów uzależnień w Inowrocławiu – 110 osób,
- Higiena osobista / higiena snu i wypoczynku – 60 osób,
- prawidłowe odżywianie/ śmicciowe jedzenie – 100 osób,
- profilaktyka zachorowalności na HPV, WZW, HIV, AIDS – 50 osób,
- udział w akcji krwiodawstwa – 10 osób,
- Akcja sprzątanie świata/ Dzień Ziemi – 110 osób,
- Terapia Neurotaktylna – 17 osób,
- Terapia EEG biofeedback – 21 osób,
- Terapia Integracji sensorycznej – 12 osób,
- Terapia Metodą Tomatisa – 35 osób,
- Terapia Metodą Halliwicka – 6 osób,
- Socjoterapia – 90 osób,
- Terapia Psychologiczna/ Pedagogiczna – 56 osób,
- Terapia Logopedyczna – 50 osób.

10) Zespół Szkół Ponadgimnazjalnych w Kruszwicy:

- program profilaktyczny ARS czyli „Jak dbać o miłość” – 60 osób,
- 1- grudnia Światowy Dzień Walki z AIDS- projekcja filmu „Filadelfia” – 295 osób,
- Światowy Dzień Bez Papierosa – 295 osób,
- zbiórka krwi – 60 osób,
- udział w konkursie organizowanym przez Policję – plakat zachęcający do oddawania krwi – 1 osoba,
- Sprzątanie Świata – 75 osób,
- Olimpiada Promocji Zdrowego Stylu Życia – 30 osób,
- udział uczniów w zajęciach sportowych organizowanych w szkole – 110 osób,
- zajęcia profilaktyczne w ramach godzin wychowawczych i wychowania do życia w rodzinie -295 osób,
- warsztaty z terapeutą do spraw uzależnień z panią Iwoną Szelmicką – klasy I, 99 osób.

11) Zespół Szkół Ponadgimnazjalnych w Kobylnikach:

- profilaktyczne testy przesiewowe - 54 osoby,
- zapobieganie wszawicy - działania profilaktyczne -55 osób,
- dbam o higienę osobistą - pogadanki - 55 osób,
- walka z otyłością - rozmowy indywidualne - 36 osób,
- transplantacja szpiku kostnego, honorowe krwiodawstwo - rozmowy indywidualne - 6 osób,
- zdrowy styl życia - pogadanki - 42 osoby,
- higiena uczenia się i wypoczynku - pogadanki - 30 osób,
- bicie rekordu RKO z WOŚP - 120 osób.

12) Zespół Szkół Ponadgimnazjalnych w Kościelcu:

- wampiriada – akcja Honorowego Oddawania Krwi – cyklicznie 2 razy do roku: 1 akcja – 35 osób, 2 akcja – 60 osób,
- Olimpiada Promocji Zdrowego Stylu Życia – etap szkolny – 30 osób, kolejny etap – przygotowanie wystawy dla wszystkich uczniów oraz pokazu gastronomicznego związanego ze zdrowym jedzeniem,
- warsztaty: Jak zostać dawcą szpiku? – 40 uczniów,
- profilaktyka onkologiczna – przeprowadzenie zajęć na godzinach wychowawczych przez pielęgniarkę szkolną – wszystkie klasy – ok. 220 uczniów.

13) Centrum Kształcenia Ustawicznego w Inowrocławiu:

- edukacja prozdrowotna - informacje w gablocie pt. "Zalety witaminy C",
- spotkanie gimnazjalistów z policją, weterynarzem, psychologiem zwierząt i panią słabo widzącą z psem przewodnikiem,
- wyjście gimnazjalistów na dni medyka „Do medyka po wiedzę i bezpieczeństwo”,
- edukacja prozdrowotna -informacja w gablocie pt. "Barwniki, konserwanty, emulgatory, antyutleniacze, kurkuma, goździki, imbir, cynamon,
- spotkanie z panią Patrycją Kalbarczyk w saloniku Art-Lit Biblioteki Miejskiej - "Żywienie w chorobach onkologicznych",
- edukacja prozdrowotna "Aby ustrzec się przed przeziębieniem i grypą, stosuj suplementy diety i środki wspomagające odporność,
- edukacja prozdrowotna - informacja w gablocie pt. Jak zapobiegać chorobom cywilizacyjnym - może pływanie, spacerowanie lub nordic walking,
- prelekcja dotycząca AIDS dla gimnazjalistów,
- edukacja prozdrowotna - informacja w gablocie "Mity i prawda na temat AIDS",
- cały rok trwała akcja wkręć się w pomaganie - w bibliotece systematycznie od kilku lat zbieramy nakrętki dla Oliwki Stec,
- cały rok systematyczne konsultacje indywidualne i spotkania grupowe w czytelni biblioteki szkolnej dla pracowników i słuchaczy dotyczące medycyny naturalnej i działań zapobiegającym chorobom cywilizacyjnym. Rad udzielała specjalista kinezyprofilaktyki, instruktor pływania - Beata Gazińska,
- przed każdym wyjściem poza teren szkoły pogadanka dotycząca bezpieczeństwa w ruchu pieszym,
- podczas dyżurów na terenie szkoły nauczyciele monitorują zachowanie się uczniów i przeprowadzają stosowne do zaistniałej sytuacji rozmowy, przypominają o zachowaniu zasad bezpieczeństwa w kontaktach interpersonalnych nie tylko uczniom oraz rodzicom podczas zebrań,
- cały rok kształtujemy zasady poprawnej komunikacji interpersonalnej podczas przerw, lekcji,
- zawsze przed feriami wychowawcy przypominają o bezpieczeństwie nad wodą, w górach.

14) Młodzieżowy Ośrodek Wychowawczy w Kruszwicy:

- warsztaty terapii z profilaktyką uzależnień w ramach projektu „Wykluczeniu nie ma MOWy” – 15 osób,
- warsztaty psychologiczne w ramach projektu „Wykluczeniu nie ma MOWy” – 15 osób,
- zajęcia sportowe – 15 wychowanek,
- smacznie i zdrowo przez cały rok – 10 osób,
- stop agresji i przemocy – wszystkie wychowanki,
- warsztaty seksualności człowieka – wszystkie wychowanki,
- program „Trzymaj Formę” – 39 osób,
- zajęcia rekreacyjno-sportowe „Od aktywności do zdrowia i wychowania” – wszystkie wychowanki,
- program zajęć koła kulinarnego „Zdrowo jeść zdrowym być” – 10 osób.

Podsumowanie.

Należy stwierdzić, iż strategia zorientowana jest na rozszerzenie i pogłębienie form pracy socjalnej, współpracę z różnymi instytucjami i organizacjami pozarządowymi zajmującymi się pomocą społeczną w powiecie oraz instytucjami działającymi w szerszym obszarze polityki społecznej. Opracowana Powiatowa Strategia Rozwiązywania Problemów Społecznych na lata 2014-2020 pozwoliła na celowe, systematyczne i planowe dążenie do osiągnięcia wytyczonych celów strategicznych.

Z analizy powyższego materiału wynika, że działania podejmowane w ramach poszczególnych celów operacyjnych na terenie powiatu inowrocławskiego poprzez różne instytucje publiczne, pozarządowe przyczyniają się do zmniejszenia zjawisk wykluczenia społecznego i wzmocnienia rodzin, co sprzyja ograniczeniu zjawiska bezrobocia oraz wyrównaniu szans osób niepełnosprawnych, a przez to, do spełnienia misji strategii.

Opracował: Rafał Walter
Inowrocław, czerwiec 2019 r.

Przewodniczący
Rady Powiatu Inowrocławskiego
Marek Mieszko Gerus