

UCHWAŁA Nr <sup>355</sup>..... / 2012  
ZARZĄDU POWIATU INOWROCŁAWSKIEGO  
z dnia 18 października 2012 r.

**w sprawie przedstawienia informacji o stanie realizacji zadań oświatowych Powiatu Inowrocławskiego w roku szkolnym 2011/2012**

Na podstawie art. 5a ust. 4 ustawy z dnia 7 września 1991 r. o systemie oświaty (Dz. U. z 2004 r. Nr 256, poz. 2572, z późn. zm. <sup>1</sup>) oraz art. 32 ust. 1 ustawy z dnia 5 czerwca 1998 r. o samorządzie powiatowym (Dz. U. z 2001 r. Nr 142, poz. 1592, z późn. zm. <sup>2</sup>) uchwala się, co następuje:

§ 1. Przedstawić Radzie Powiatu Inowrocławskiego informację o stanie realizacji zadań oświatowych Powiatu Inowrocławskiego w roku szkolnym 2011/2012.

§ 2. Informacja, o której mowa w § 1, stanowi załącznik do niniejszej uchwały.

§ 3. Wykonanie uchwały powierzyć Zarządowi Powiatu Inowrocławskiego.

§ 4. Uchwała wchodzi w życie z dniem podjęcia.

**STAROSTA**  
*Tadeusz Majewski*

**WICESTAROSTA**  
*Włodzisław Piegas*

Członek Zarządu  
*Franciszek Zak*

Członek Zarządu  
*Marek Szubarga*

**CZŁONEK ZARZĄDU**  
*Mirosława Kucol*

<sup>1</sup> Zmiany tekstu jednolitego wymienionej ustawy zostały ogłoszone w Dz. U. z 2004 r. Nr 273, poz. 2703 i Nr 281, poz. 2781, z 2005 r. Nr 17, poz. 141, Nr 94, poz. 788, Nr 122, poz. 1020, Nr 131, poz. 1091, Nr 167, poz. 1400 i Nr 249, poz. 2104, z 2006 r. Nr 144, poz. 1043, Nr 208, poz. 1532 i Nr 227, poz. 1658, z 2007 r. Nr 42, poz. 273, Nr 80, poz. 542, Nr 115, poz. 791, Nr 120, poz. 818, Nr 180, poz. 1280 i Nr 181, poz. 1292 oraz z 2008 r. Nr 70, poz. 416 i Nr 145, poz. 917 i Nr 216, poz. 1370 oraz z 2009 r. Nr 6, poz. 33 i Nr 31, poz. 206 i Nr 56, poz. 458 i Nr 219, poz. 1705 oraz z 2010 r. Nr 44, poz. 250, Nr 54, poz. 320, Nr 127, poz. 857 i Nr 148, poz. 991, z 2011 r. Nr 106, poz. 622 i Nr 112, poz. 654, Nr 139, poz. 814, Nr 149, poz. 887 i Nr 205, poz. 1206 oraz z 2012 r., poz. 941.

<sup>2</sup> Zmiany tekstu jednolitego wymienionej ustawy zostały ogłoszone w Dz. U. z 2002 r. Nr 23, poz. 220, Nr 62, poz. 558, Nr 113, poz. 984, Nr 153, poz. 1271, Nr 200, poz. 1688 i Nr 214, poz. 1806, z 2003 r. Nr 162, poz. 1568, z 2004 r. Nr 102, poz. 1055 i Nr 167, poz. 1759 oraz z 2007 r. Nr 173, poz. 1218, z 2008 r. Nr 180, poz. 1111 i Nr 223, poz. 1458 oraz z 2009 r. Nr 92, poz. 753, Nr 157, poz. 1241 z 2010 r. Nr 28, poz. 142 i 146, Nr 40, poz. 230, Nr 106, poz. 675 oraz z 2011 r. Nr 21, poz. 113, Nr 149, poz. 887, Nr 217, poz. 1281.

na wniosek zastrzeżeń  
pod względem prawnym

16.12.2011

Radca Prawny  
*Ewa Muszyńska*  
Bd-1114

UZASADNIENIE DO UCHWAŁY Nr 355 / 2012  
ZARZĄDU POWIATU INOWROCŁAWSKIEGO  
z dnia 18 października 2012 r.

**w sprawie przedstawienia informacji o stanie realizacji zadań oświatowych Powiatu Inowrocławskiego w roku szkolnym 2011/2012**

Podjęcie przedmiotowej uchwały uzasadniają następujące okoliczności faktyczne. Powiat Inowrocławski jest organem prowadzącym dla 12 publicznych szkół ponadgimnazjalnych, 1 szkoły specjalnej, 2 placówek oświatowo-wychowawczych, 1 poradni psychologiczno-pedagogicznej, 1 placówki kształcenia ustawicznego, 1 placówki kształcenia praktycznego, 1 młodzieżowego ośrodka wychowawczego. Zgodnie z ustawą o systemie oświaty, w terminie do 31 października Zarząd Powiatu Inowrocławskiego zobowiązany jest przedstawić Radzie Powiatu informację o realizacji zadań z zakresu edukacji realizowanych w poprzednim roku szkolnym, z uwzględnieniem sprawdzianów, egzaminów maturalnych oraz egzaminów potwierdzających uzyskanie kwalifikacji zawodowych.

Podstawę prawną podjęcia przedmiotowej uchwały stanowi art. 5a ust. 4 ustawy z dnia 7 września 1991 r. o systemie oświaty (Dz. U. z 2004 r. Nr 256, poz. 2572, z późn. zm), który mówi, że organ wykonawczy jednostki samorządu terytorialnego, w terminie do 31 października, przedstawia organowi jednostki samorządu terytorialnego informację o stanie realizacji zadań oświatowych tej jednostki za poprzedni rok szkolny, w tym o wynikach sprawdzianu i egzaminów, o których mowa w art. 9 ust. 1 pkt 1, 2 i 3 lit. b-f w szkołach tych typów, których prowadzenie należy do zadań własnych jednostki samorządu terytorialnego.

Ponadto art. 32 ust. 1 ustawy z dnia 5 czerwca 1998 r. o samorządzie powiatowym (Dz. U. z 2001 r. Nr 142, poz. 1592, z późn. zm.) mówi, że zarząd powiatu wykonuje uchwały rady powiatu i zadania powiatu określone przepisami prawa.

**STAROSTA**  
*Tadeusz Majeuski*

**Informacja o stanie realizacji zadań oświatowych Powiatu Inowrocławskiego  
w roku szkolnym 2011/2012**

Zadania oświatowe Powiatu Inowrocławskiego wynikają w szczególności z:

- ustawy z dnia 5 czerwca 1998 r. o samorządzie powiatowym (Dz. U. z 2001 r. Nr 142, poz. 1592, z późn. zm.),
- ustawy z dnia 7 września 1991 r. o systemie oświaty (Dz. U. z 2004 r. Nr 256, poz. 2572, z późn. zm.),
- ustawy z dnia 26 stycznia 1982 r. – Karta Nauczyciela (Dz. U. z 2006 r. Nr 97, poz. 674, z późn. zm.)

oraz przepisów wykonawczych do tych ustaw.

W roku szkolnym 2011/2012 Powiat Inowrocławski był organem prowadzącym dla 12 publicznych szkół ponadgimnazjalnych, szkoły specjalnej, 2 placówek oświatowo-wychowawczych, poradni psychologiczno-pedagogicznej, placówki kształcenia ustawicznego, placówki kształcenia praktycznego, młodzieżowego ośrodka wychowawczego.

Wykaz szkół i placówek:

Zespół Szkół Ogólnokształcących w Inowrocławiu,  
II Liceum Ogólnokształcące im. Marii Konopnickiej w Inowrocławiu,  
III Liceum Ogólnokształcące im. Królowej Jadwigi w Inowrocławiu,  
Liceum Ogólnokształcące im. Juliusza Słowackiego w Kruszwicy,  
Zespół Szkół Ponadgimnazjalnych nr 1 im. Jana Pawła II w Inowrocławiu,  
Zespół Szkół Ponadgimnazjalnych nr 2 im. Genowefy Jaworskiej w Inowrocławiu,  
Zespół Szkół Ponadgimnazjalnych nr 3 im. Franciszka Zabrzyckiego w Inowrocławiu,  
Zespół Szkół Ponadgimnazjalnych nr 4 w Inowrocławiu,  
Zespół Szkół Ponadgimnazjalnych nr 5 im. gen. Władysława Sikorskiego w Inowrocławiu,  
Zespół Szkół Ponadgimnazjalnych im. Kazimierza Wielkiego w Kruszwicy,  
Zespół Szkół Ponadgimnazjalnych im. Jana Pawła II w Kościelcu,  
Zespół Szkół Ponadgimnazjalnych w Kobylnikach,  
Zespół Szkół im. Marka Kotańskiego w Inowrocławiu,  
Centrum Kształcenia Ustawicznego im. Stefana Żeromskiego w Inowrocławiu,  
Bursa Szkolna nr 1 w Inowrocławiu,  
Młodzieżowy Ośrodek Wychowawczy dla Dziewcząt w Kruszwicy,  
Młodzieżowy Dom Kultury im. Janusza Korczaka w Inowrocławiu,  
Centrum Kształcenia Praktycznego w Inowrocławiu,  
Poradnia Psychologiczno-Pedagogiczna w Inowrocławiu.

## 1. Liczba uczniów i oddziałów

W szkołach, dla których organem prowadzącym jest Powiat Inowrocławski naukę w roku szkolnym 2011/2012 pobierało 7380 uczniów i słuchaczy w 269 oddziałach. W tym: 2117 uczniów uczęszczało do liceów ogólnokształcących dla młodzieży, 2778 do techników dla młodzieży, natomiast 830 do szkół zawodowych dla młodzieży.

Poniższa tabela przedstawia szczegółową liczbę uczniów i oddziałów w poszczególnych szkołach:

Nazwa szkoły	Typ szkoły (z podziałem na zawody, profile i kierunki)	Ogólna liczba	
		uczniów	oddziałów
Zespół Szkół Ogólnokształcących	I Liceum Ogólnokształcące	524	15
	Gimnazjum Dwujęzyczne	25	1
II Liceum Ogólnokształcące		508	15
III Liceum Ogólnokształcące		528	15
Liceum Ogólnokształcące w Kruszwicy		170	5
ZSP nr 1 w Inowrocławiu	liceum ogólnokształcące	333	11
	technik elektronik	64	2,5
	technik analityk	59	2
	technik ochrony środowiska	61	2,5
	technik technologii żywności	48	1,5
	technik teleinformatyk	189	7,5
	<b>ogółem</b>	<b>754</b>	<b>27</b>
ZSP nr 2 w Inowrocławiu	technik kucharz	92	3,5
	technik kelner	57	3
	technik usług fryzjerskich	65	3
	technik hotelarz	126	5
	technik obsługi turystycznej	19	0,5
	kucharz małej gastronomii	110	3
	fryzjer	86	3
	wielozawodowa	81	3
	<b>ogółem</b>	<b>636</b>	<b>24</b>
ZSP nr 3 w Inowrocławiu	technik mechanik-obstuga i naprawa pojazdów samochodowych	95	4,5
	technik elektryk	35	1,5
	technik mechanik-obróbka skrawaniem	10	0,5
	technik poligraf	107	4
	technik informatyk	127	4,5
	mechanik pojazdów samochodowych	69	3
	elektromechanik pojazdów samochodowych	64	2,5
	elektryk	9	0,5
	operator obrabiarek skrawających CNC	23	1
	<b>ogółem</b>	<b>539</b>	<b>22</b>
ZSP nr 4 w Inowrocławiu	technik ekonomista	257	8
	technik logistyk	125	4
	technik handlowiec	126	4
	sprzedawca	63	2
	<b>ogółem</b>	<b>571</b>	<b>18</b>

ZSP nr 5 w Inowrocławiu	technik budownictwa	158	6	
	technik drogownictwa	53	2	
	technik architektury krajobrazu	95	4	
	technik geodeta	63	1,5	
	technik urządzeń i systemów energetyki odnawialnej	19	0,5	
	murarz	49	2	
	monter instalacji i urządzeń sanitarnych	36	1,5	
	posadzkarz	12	0,5	
	malarz-tapeciarz	10	0,5	
	technolog	47	1,5	
	technikum uzupełniające	18	1	
	<b>ogółem</b>	<b>560</b>	<b>21</b>	
	ZSP w Kobylnikach	technik architektury krajobrazu	57	2
		technik rolnik	61	3
technik weterynarii		62	2	
<b>ogółem</b>		<b>180</b>	<b>7</b>	
ZSP w Kościelcu	liceum ogólnokształcące	54	2	
	technik rolnik	76	3	
	technik architektury krajobrazu	47	2	
	technik mechanizacji rolnictwa	11	0,5	
	technik żywienia i gospodarstwa domowego	164	6,5	
	technikum uzupełniające	94	3	
	<b>ogółem</b>	<b>446</b>	<b>17</b>	
ZSP w Kruszwicy	technik spedytor	76	2,5	
	technik handlowiec	63	2,5	
	technik organizacji usług gastronomicznych	35	1,5	
	technik informatyk	76	2,5	
	wielozawodowa dwuletnia	62	2	
	wielozawodowa trzyletnia	109	4	
	zawodowa specjalna	17	3	
	uzupełniające liceum ogólnokształcące	80	2	
	liceum profilowane	28	1	
	<b>ogółem</b>	<b>546</b>	<b>21</b>	
	Centrum Kształcenia Ustawicznego	gimnazjum dla dorosłych	204	7
LO trzyletnie wieczorowe		129	3	
Technikum Uzun. trzyletnie wieczorowe	technik mechanik	7	1	
Technikum Uzun. trzyletnie wieczorowe	technik kucharz	49	3	
Technikum Uzun. trzyletnie wieczorowe	technik pojazdów samochodowych	11	1	
ZSZ wieczorowa	fryzjer	25	2	
ZSZ wieczorowa	elektromechanik	50	3	
LO dwuletnie zaoczne		160	4	
LO trzyletnie zaoczne		222	6	
Szkoła Policealna zaoczna	technik logistyk	32	1	
Szkoła Policealna zaoczna	technik administracji	101	2	
Szkoła Policealna zaoczna	technik ekonomista	41	1	
	<b>ogółem</b>	<b>1031</b>	<b>34</b>	
ZS im. M. Kotańskiego w Inowrocławiu	szkoła podstawowa	83	7	
	gimnazjum	67	5	
	szkoła zawodowa	73	5	
	szkoła przysposabiająca	63	4	
		<b>286</b>	<b>21</b>	

Młodzieżowy Ośrodek Wychowawczy w Kruszwicy	SP	12	1
	Gimnazjum	64	5
	ogółem	76	6
<b>RAZEM (wszystkie szkoły)</b>		<b>7380</b>	<b>269</b>

### Centrum Kształcenia Praktycznego w Inowrocławiu

**Centrum Kształcenia Praktycznego w Inowrocławiu realizuje zadania z zakresu przygotowania praktycznego młodzieży w formie zajęć praktycznych i pracownianych dla uczniów:** Zespołu Szkół Ponadgimnazjalnych nr 1 w Inowrocławiu, Zespołu Szkół Ponadgimnazjalnych nr 3 w Inowrocławiu, Zespołu Szkół Ponadgimnazjalnych im. Marka Kotańskiego w Inowrocławiu, Zespołu Szkół Ponadgimnazjalnych im. Kazimierza Wielkiego w Kruszwicy oraz dla innych szkół, wskazanych przez organ prowadzący.

**Centrum realizuje kształcenie praktyczne w następujących zawodach:** elektryk, technik elektryk, technik elektronik, technik teleinformatyk, monter elektronik, elektromechanik pojazdów samochodowych, mechanik pojazdów samochodowych, technik mechanik, stolarz, ślusarz.

**Centrum prowadzi zajęcia w następujących pracowniach specjalistycznych:**

- mikroprocesorowej,
- symulacji procesów skrawania MTS CNC,
- układów i urządzeń elektrycznych,
- komputerowych,
- energoelektroniki,
- pracowni zajęć praktycznych – stolarni,
- pracowni zajęć praktycznych – elektronicznej I,
- pracowni zajęć praktycznych – elektronicznej II,
- pracowni zajęć praktycznych – obróbki ręcznej,
- pracowni elektryczno-elektronicznej I,
- pracowni elektryczno-elektronicznej II,
- pracowni specjalizacji zawodowej z zakresu automatyki,
- sali audiowizualnej,
- pracowni technicznej,
- pracowni obróbki wiórowej,
- pracowni zajęć praktycznych – elektrycznej,
- pracowni elektromechaniki pojazdowej,
- pracowni nadwozi,
- pracowni silników.

### Poradnia Psychologiczno-Pedagogiczna w Inowrocławiu

Poradnia Psychologiczno-Pedagogiczna w Inowrocławiu jest placówką oświatowo-wychowawczą, wspomagającą działania rodziców, opiekunów, szkół oraz innych placówek oświatowo-wychowawczych w ich dążeniu do zapewnienia jak najlepszego rozwoju psychofizycznego i efektywnego uczenia się dzieci i młodzieży. Z racji swojej funkcji rozszerza opiekę nad rodziną, udziela pomocy różnym instytucjom. Podstawowym podmiotem tych działań jest jednak dziecko z jego problemami.

Powyższe cele realizowane są poprzez diagnozowanie potrzeb edukacyjnych, odchyleń i zaburzeń rozwojowych lub zaburzeń zachowania dziecka; opiniowanie i klasyfikowanie dziecka do odpowiednich form pomocy, opieki, kształcenia lub resocjalizacji; terapię i konsultacje poprzez prowadzenie różnych form terapii psychologicznej, pedagogicznej i logopedycznej oraz konsultacje i inne formy pomocy metodycznej w tym zakresie; doradzanie w zakresie problemów diagnostycznych, wychowawczych lub związanych z kierunkiem kształcenia bądź wyboru zawodu; profilaktykę i popularyzowanie wiedzy psychologicznej, pedagogicznej i logopedycznej.

W roku szkolnym 2011/2012 do poradni wpłynęło 2449 wniosków o indywidualną pomoc dla dzieci i młodzieży (o badania diagnostyczne, terapię, konsultacje).

Wykonano:

1 998 badań psychologicznych,

1936 badań pedagogicznych,

118 badań logopedycznych.

Wydano 1544 opinie w różnych sprawach.

Działający w poradni zespół orzekający rozpatrzył łącznie 739 wniosków i wydał:

354 orzeczenia o potrzebie kształcenia specjalnego,

11 orzeczeń o potrzebie zajęć rewalidacyjno-wychowawczych,

305 orzeczeń o potrzebie nauczania indywidualnego,

14 orzeczeń o potrzebie indywidualnego przygotowania przedszkolnego,

7 orzeczeń odmownych,

83 opinie o potrzebie wczesnego wspomagania rozwoju.

Udzielono pomocy bezpośredniej (warsztaty, terapia grupowa, prelekcje, wykłady, udział w radach pedagogicznych szkół i placówek):

393 nauczycielom i wychowawcom,

1 190 rodzicom,

4 innym osobom.

Objęto różnymi formami pomocy bezpośredniej 3155 dzieci i młodzieży, z czego największą grupę stanowi młodzież biorąca udział w zajęciach aktywizujących do wyboru kierunku kształcenia i zawodu, a następnie z zakresu profilaktyki niedostosowania społecznego i uzależnień.

## **Młodzieżowy Dom Kultury im. Janusza Korczaka w Inowrocławiu**

Młodzieżowy Dom Kultury im. Janusza Korczaka w Inowrocławiu organizuje i prowadzi działalność pozaszkolną z dziećmi w wieku przedszkolnym, dziećmi i młodzieżą w wieku szkolnym (ucząca się) oraz osobami powyżej 21 roku życia.

Celem działalności pozaszkolnej realizowanej przez placówkę jest kształtowanie i rozwijanie uzdolnień dzieci i młodzieży, pogłębianie ich wiedzy, pomoc w zdobywaniu przez nie umiejętności oraz organizowanie imprez kulturalno-oświatowych i rekreacyjnych.

Formy zajęć realizowane w Młodzieżowym Domu Kultury im. Janusza Korczaka w Inowrocławiu:

- zespół wokalny „Pierwsze koty za płoty”,
- zespół wokalny „Zawczasu”,
- zespół wokalny „Na ostatnią chwilę”,
- Collage i inne, mieszane techniki plastyczne,
- Młody plastyk – zabawy gliną, formy przestrzenne z materiałów różnych,
- rysunek i malarstwo sztalugowe,

- ceramika,
- gry logiczno–matematyczne,
- Klub Bitewny (strategiczne gry planszowe),
- zespół wokalny „Szampinion”,
- zespół wokalny grupa początkująca,
- zespoły wokально–instrumentalne (rockowe),
- zespół instrumentalny „Acompianimento”,
- zajęcia świetlicowe (pomoc w odrabianiu lekcji, gry stolikowe, tenis stołowy),
- mały majsterkowicz,
- Szalone Małolaty – taneczne igraszki,
- Kaprys – improwizacje taneczno–wokalne,
- Beat – Pound – taniec nowoczesny,
- zajęcia wokalne – śpiew solowy i grupowy,
- sekcja teatrologiczno–filmoznawcza,
- zajęcia literackie i literaturoznawcze,
- Bractwo Wojowników „Kruki”,
- Garderoba – zajęcia artystyczno–krawieckie,
- chór – Inovrolaviensis Cantans,
- język angielski „Beginner” ,
- język angielski „Elementary” ,
- zajęcia plastyczne - grupa interdyscyplinarna,
- TWORZYWO - zajęcia plastyczne - ceramika, papieroplastyka, formy przestrzenne,
- teatr „Akcja”,
- teatr „Re-Akcja”:

### **Bursa Szkolna nr 1 w Inowrocławiu**

Bursa zapewnia opiekę i wychowanie przede wszystkim uczniom szkół ponadgimnazjalnych dla młodzieży.

W Bursie znajdują się 42 pokoje 3-osobowe. W roku szkolnym 2011/2012 w Bursie przebywało 103 wychowanków: 61 uczniów liceów ogólnokształcących, 21 uczniów techników, 11 uczniów szkół policealnych. W bieżącym roku szkolnym w Bursie znajduje się 85 wychowanków.

### **Młodzieżowy Ośrodek Wychowawczy dla Dziewcząt w Kruszwicy**

Ośrodek jest placówką resocjalizacyjno-rewalidacyjną, przeznaczoną dla 76 dziewcząt niedostosowanych społecznie, w wieku od 10 lat do 18 lat, w szczególnie uzasadnionych przypadkach pobyt wychowanki w placówce może być przedłużony do czasu umożliwiającego ukończenie szkoły. Jednak nie dłużej niż do 24 roku życia.

W skład Ośrodka wchodzi Szkoła Podstawowa Specjalna oraz Gimnazjum Specjalne.



## 2. Liczba etatów nauczycieli z podziałem na stopnie awansu zawodowego

Liczba etatów nauczycieli w szkołach i placówkach oświatowych dla których organem prowadzącym jest Powiat Inowrocławski w roku szkolnym 2011/2012 wynosiła 729,82. Największą grupę stanowią nauczyciele posiadający stopień nauczyciela dyplomowanego (384,37 etatów tj. 52,57%), zaś najmniejszą nauczyciele stażysty, zaledwie 31,41 etatów (4,30%).

Lp.	szkoła	liczba etatów nauczycieli					
		ogółem	bez stopnia	stażysta	kontraktowy	mianowany	dyplomowany
1	Zespół Szkół Ogólnokształcących	37,90	0	0,67	3,11	5,45	28,67
2	II Liceum Ogólnokształcące	33,41	0	0	3,64	5,01	24,76
3	III Liceum Ogólnokształcące	44,05	0	0	1,28	9,83	32,94
4	Liceum Ogólnokształcące w Kruszwicy	17,83	0	1,11	2,22	5,80	8,70
5	ZSP 1 w Inowrocławiu	63,71	0	1,72	7,25	14,68	40,06
6	ZSP 2 w Inowrocławiu	59,12	0	1,00	9,43	13,43	35,26
7	ZSP 3 w Inowrocławiu	44,14	0	3,69	7,31	12,22	20,92
8	ZSP 4 w Inowrocławiu	43,15	0	0,66	4,08	11,76	26,65
9	ZSP 5 w Inowrocławiu	45,88	0	2,94	16,16	11,97	14,81
10	ZSP w Kruszwicy	44,95	0	3,83	5,62	14,19	21,31
11	ZSP w Kobylnikach	23,88	0	1,92	5,31	6,55	10,10
12	ZSP w Kościelcu	49,73	0	0	10,58	11,80	27,35
13	ZS im. M. Kotańskiego w Inowrocławiu	80,98	0	1,67	22,78	29,26	27,27
14	Centrum Kształcenia Ustawicznego	33,08	0	3,03	3,12	3,26	23,67
15	Centrum Kształcenia Praktycznego	21,42	2,59	0,17	2,00	7,15	9,51
16	Poradnia Psychologiczno-Pedagogiczna	31,00	0	1,00	7,00	7,00	16,00
17	Młodzieżowy Ośrodek Wychowawczy	36,65	0,67	8,00	19,09	4,44	4,45
18	Bursa Szkolna nr 1	7	0	0	2	2	3
19	Młodzieżowy Dom Kultury	11,94	0	0	2,00	1,00	8,94
<b>RAZEM</b>		<b>729,82</b>	<b>3,26</b>	<b>31,41</b>	<b>133,98</b>	<b>176,8</b>	<b>384,37</b>

3. Analiza naboru do szkół ponadgimnazjalnych, dla których organem prowadzącym jest Powiat Inowrocławski stanowi załącznik nr 1 do Informacji.

## 4. Remonty

1) Wykaz remontów wykonanych w 2011 roku:

Nazwa szkoły	zakres prac	kwota w zł
Zespół Szkół Ogólnokształcących	- remont odcinka zewnętrznego instalacji centralnego ogrzewania na łączniku między Zespołem Szkół Ogólnokształcących a Centrum Kształcenia Ustawicznego	48.044,43

	- remont malarski w głównym budynku szkoły	21.249,00
II Liceum Ogólnokształcące	- montaż drzwi przeciwpożarowych	26 911,61
III Liceum Ogólnokształcące	- malowanie i wymiana oświetlenia I piętro - wymiana stolarki drzwiowej - 5 drzwi - wymiana stolarki okiennej - wymiana kostki przed budynkiem szkoły - cyklinowanie auli	46 000,00 3 500,00 1 500.000,00 400 000,00 20 000,00
Zespół Szkół Ponadgimnazjalnych nr 1	- wymiana odcinka kanalizacji deszczowej wzdłuż budynku - remont sanitariatów w szkole	25.000,00 14.760,00
Zespół Szkół Ponadgimnazjalnych nr 3	- wymiana instalacji elektrycznej - wymiana rozdzielni głównej - wymiana stolarki drzwiowej – wejście do szkoły	12000,00 14688,02 24969,00
Zespół Szkół Ponadgimnazjalnych nr 4	- wymiana instalacji odgromowej - wymiana instalacji elektrycznej	21329,82 24368,29
Zespół Szkół Ponadgimnazjalnych nr 5	- termomodernizacja budynku szkoły - remont pomieszczeń socjalnych i sanitarnych - termomodernizacja budynku łącznika i sali gimnastycznej	331 078,24 46 875,04 309 708,16
Zespół Szkół im. Marka Kotwińskiego	- wykonanie instalacji oświetleniowej boiska szkolnego	23 813,16
Zespół Szkół Ponadgimnazjalnych w Kruszwicy	- naprawa i wymiana instalacji elektrycznej w szkole - malowanie boiska hali - remont dachu hali - ocieplenie ściany bocznej szkoły	23 040,78 11 685,00 63 733,00 14 895,00
Zespół Szkół Ponadgimnazjalnych w Kobylnikach	- wymiana dachu na sali gimnastycznej - remont toalet żeńskich	38 253,00 4 500,00
Zespół Szkół Ponadgimnazjalnych w Kościecku	- pokrycie dachu - stolarka drzwiowa	23 333,10 5 940,00
Młodzieżowy Ośrodek Wychowawczy dla Dziewcząt w Kruszwicy	- ocieplenie dwóch segmentów: kuchni i łącznika Ośrodka	92 231,28

## 2) Wykaz remontów wykonanych w 2012 roku:

Nazwa szkoły	zakres prac	kwota w zł
Zespół Szkół Ogólnokształcących	- remont instalacji elektrycznej w holu łącznika szkoły wraz z wymianą podrozdzielni	9 095,88
	- wymiana parkietu w dużej sali gimnastycznej	118 486,53
II Liceum Ogólnokształcące	- wymiana pokrycia dachowego wraz z docieplaniem	323.014,63
III Liceum Ogólnokształcące	- remont łazienki i toalety dla uczennic + korytarzyk przed łazienką + wymiana stolarki drzwiowej – 3 piętro	30 000,00
	- remont (malowanie) 3 piętro prawe i lewe	20 000,00

	skrzydło bez części środkowej - remont pierwszego piętra - lewa strona (malowanie) + renowacja stolarki drzwiowej - wymiana rynny na budynku szkoły, nad łącznikiem - naprawa instalacji elektrycznej - klatka schodowa wraz z piwnicą w skrzydle B przy mieszkaniach lokatorskich - czyszczenie rynien z blachy ocynkowanej oraz zabezpieczenie gąsiorów ceramicznych na budynku szkoły - usunięcie przecieków dachu na budynku szkoły - pierwsze piętro - prawa strona wymiana instalacji elektrycznej (oprawa oświetleniowa, przewody, włączniki, kontakty)	18 000,00 9 324,30 7 621,45 9 775,38 14 660,00 10 000,00
Zespół Szkół Ponadgimnazjalnych nr 3	- termomodernizacja budynków szkoły - wymiana rozdzielnic piętrowej	341 750,54 11 575,53
Zespół Szkół im. Marka Kotańskiego	- remont pomieszczeń toalety - remont CO	16 470,32 15 990,49
Zespół Szkół Ponadgimnazjalnych w Kruszwicy	- budowa garażu	37 562,60
Zespół Szkół Ponadgimnazjalnych w Kobylnikach	- przygotowanie nowych pokoi w internacie	
Centrum Kształcenia Praktycznego	- termomodernizacja budynku	400 000,00
Młodzieżowy Dom Kultury	- utwardzenie części terenu na zapleczu MDK - wymiana spalonej instalacji elektrycznej w sali widowiskowej	59 753,00 4 674,00
Młodzieżowy Ośrodek Wychowawczy dla Dziewcząt w Kruszwicy	- wymiana instalacji elektrycznej - wymiana grzejników	26 609,05 27 861,08

## 5. Akcje i konkursy o charakterze edukacyjno-wychowawczym i sportowym organizowane przez poszczególne placówki:

### Zespół Szkół Ogólnokształcących:

- Gimnazjada Matematyczna – do 2012 r.  
Zorganizowano 10 edycji wojewódzkiego konkursu matematycznego dla gimnazjalistów, we współpracy z Urzędem Marszałkowskim w Toruniu,
- Regionalny konkurs biologiczny dla gimnazjalistów – do 2012 r.  
Zorganizowano 10 edycji konkursu pod patronem Starosty Inowrocławskiego,
- powiatowy konkurs języka angielskiego dla gimnazjalistów „English is easy” - do 2012 r. Zorganizowano 9 edycji konkursu dla gimnazjalistów z Powiatu Inowrocławskiego,
- regionalny konkurs politologiczny „Europa Regionów” dla uczniów szkół ponadgimnazjalnych, organizowany od roku 2011 pod patronatem eurodeputowanego T. Zwiefki,

- Cykl „debat oksfordzkich” organizowany dla młodzieży liceum, poruszający istotne zagadnienia geopolityczne oraz problemy życia społecznego (np.: parytet płci w ordynacji wyborczej, legalizacja tzw. „miękkich narkotyków”, współczesny totalitaryzm).

### **II Liceum Ogólnokształcące im. Marii Konopnickiej:**

- Międzyszkolny Turniej Piłki Siatkowej im. Henryka Nowakowskiego,
- Walentynkowy Koncert Charytatywny,
- Wojewódzki Festiwal Teatralny „poPATrz”,
- konkurs koled,
- przedmiotowe konkursy dla gimnazjalistów: biologia, chemia, matematyka, język niemiecki, język francuski.

### **III Liceum Ogólnokształcące im. Królowej Jadwigi:**

- Pokaz mody niekonwencjonalnej,
- organizacja etapu regionalnego Konkursu Chemicznego im. A. Swinarskiego,
- WŁADYSŁAWY – Gala wręczania nagród za „Działalność na rzecz ochrony środowiska w regionie”
- Turniej tańca towarzyskiego,
- konkurs wiedzy o Królowej Jadwidze dla gimnazjalistów, Konkurs wiedzy historycznej „Królowa Jadwiga i jej czasy” - dla klas I, Konkurs na stroje historyczne – wybór królowej,
- konkurs koled.

### **Zespół Szkół Ponadgimnazjalnych nr 1 im. Jana Pawła II:**

- konferencja z okazji 30 rocznicy ogłoszenia w Polsce stanu wojennego - prezentacja referatów, wystąpienie przedstawiciela IPN, konkurs wiedzy o "stanie wojennym",
- prezentacja "Jasełek" w Przedszkolu nr 20 w Inowrocławiu,
- uroczyste podsumowanie projektu - "Miłosz Re:Aktywacja", uroczyste otwarcie świetlicy szkolnej: - poezja Miłosza, prezentacje muzyczne, prezentacje multimedialne,
- sesja popularnonaukowa pod hasłem "Segreguj z nami - "śmieci" naszym bogactwem": referaty, rozstrzygnięcie konkursów dla gimnazjalistów, prezentacje multimedialne,
- Konferencja "Uzależnienia wśród młodzieży",
- sesja prozdrowotna pt. "Racjonalne odżywianie warunkiem zdrowia",
- konferencja "Od nawyku do nałogu",
- piknik rodzinny z udziałem rodzin z fundacji "Dar Serca" z Janikowa zorganizowany na terenie szkoły w ramach Programu Ochrony Zdrowia Psychicznego,
- spotkanie z przedstawicielami międzynarodowej organizacji pozarządowej "Spirit of Football", która działa na terenie Wielkiej Brytanii, Brazylii i Niemiec.

### **Zespół Szkół Ponadgimnazjalnych nr 2 im. Genowefy Jaworskiej w Inowrocławiu:**

- szkolny konkurs poetycki „Każdy zakochany jest poetą”,
- konkurs recytatorski „Jesień wierszem malowana”,
- konkurs szkolny „Na najładniejszą kartkę świąteczną w języku obcym”,
- konkurs plastyczny- „Francja i jej wizerunek”,
- konkurs „Polska wieś wczoraj i dzisiaj”,
- konkurs „Wielkanocny stół obfitości”,

- konkurs poświęcony rocznicy odzyskania niepodległości przez Polskę - turniej dla klas pierwszych,
- spotkanie z byłym więźniem obozu zagłady Oświęcim-Brzezinka,
- zorganizowanie prelekcji dla młodzieży na temat „Idea Slow Ford”; ochrona i promocja produktów tradycyjnych UE.

#### **Zespół Szkół Ponadgimnazjalnych nr 4:**

- III Powiatowy Konkurs Fotograficzny „Powiat Inowrocławski w zimowej szacie”,
- konkurs „Przedsiębiorczość i WOS krokiem do sukcesu” dla uczniów szkół gimnazjalnych,
- Powiatowy Konkurs Fotograficzny „Malownicze krajobrazy Powiatu Inowrocławskiego”,
- konkurs plastyczno-językowy „Świąteczna pocztówka z Rosji”.

#### **Zespół Szkół Ponadgimnazjalnych nr 5 im. gen. Władysława Sikorskiego**

- konkurs o gen. Władysławie Sikorskim pod patronatem Starosty Inowrocławskiego,
- szkolny konkurs geograficzny „Mapa polityczna świata”,
- konkurs o Marii Skłodowskiej-Curie pod patronatem Starosty Inowrocławskiego,
- konkurs szkolny „Szopka Bożonarodzeniowa”,
- konkurs literacki „Postaw na rodzinę”,
- lekcja historii najnowszej PRL prowadzona przez IPN w Bydgoszczy,
- Mistrzostwa Szkół Budowlanych w koszykówce,
- „Genius Loci” – konkurs historyczny,
- konkurs szkolny „Obycie umiła życie” – o tytuł Mistrza dobrego wychowania,
- konkurs szkolny wiedzy o Rosji.

#### **Zespół Szkół im. Marka Kotańskiego:**

- konkurs „Żyję zdrowo” dla uczniów Gimnazjum i Szkoły Specjalnej Przesposabiającej do Pracy,
- „Piernikowe cuda” – konkurs dla klas cukierniczych i kucharskich,
- Mikołajki w Carrefourze – prezentacja pierniczeków,
- kiermasz ozdób i kartek świątecznych,
- konkurs fotograficzny dla uczniów,
- Światowy Dzień Chorego,
- festyn integracyjny z okazji Dnia Dziecka.

#### **Młodzieżowy Dom Kultury im. Janusza Korczaka:**

- XII Powiatowy Konkurs Recytatorski „Jesień wierszem malowana”,
- XII Powiatowy Konkurs Recytatorski „O Żółtą Lokomotywę”,
- XI Ogólnopolski Konkurs na Recenzję Teatralną,
- X Ogólnopolski Festiwal Małych Form Teatralnych „Arlekinada’2012”,
- Powiatowy Konkurs Plastyczny „Palma Wielkanocna”,
- Powiatowy Konkurs Plastyczny dla Przedszkolaków „Paleta marzeń”,
- „The Lead Story” (Temat dnia) – IV Wojewódzki Konkurs na Prezentację Multimedialną o powieści inowrocławskim w języku angielskim,
- Rodzinna Gała Świąteczna - kiermasz ozdób świątecznych,
- Koncert dla Babci i Dziadka,
- uroczysty koncert „Dla ciebie Mamo, dla ciebie Tato”.

- Gala Sukcesu - podsumowanie roku szkolnego 2011/2012.

**Młodzieżowy Ośrodek Wychowawczy dla Dziewcząt:**

- turniej sportowy o puchar Dyrektora Młodzieżowego Ośrodka Wychowawczego,
- organizacja zabawy wraz z podopiecznymi Ośrodka Wspierania Dziecka i Rodziny w Inowrocławiu oraz pensjonariuszami Domu Pomocy Społecznej w Siemionkach,
- Konkurs Piosenki Obcojęzycznej,
- wystawienie spektaklu „Łaknąć” w Młodzieżowym Domu Kultury w Inowrocławiu.

## 6. Egzamin zawodowy

**Egzamin potwierdzający kwalifikacje zawodowe jest formą oceny poziomu opanowania wiadomości i umiejętności z zakresu danego zawodu określonych w standardzie wymagań, ustalonym przez Ministra Edukacji Narodowej.**

Egzamin ten, zwany również egzaminem zawodowym, jest egzaminem zewnętrznym. Umożliwia on uzyskanie porównywalnej i obiektywnej oceny poziomu osiągnięć zdającego poprzez zastosowanie jednolitych wymagań, kryteriów oceniania i zasad przeprowadzania egzaminu, opracowanych przez instytucje zewnętrzne, funkcjonujące niezależnie od systemu kształcenia.

W sesji letniej roku szkolnego 2011/2012 w szkołach ponadgimnazjalnych, dla których organem prowadzącym jest Powiat Inowrocławski, do egzaminu zawodowego przystąpili tegorocznymi absolwenci czteroletnich techników, trzyletniego technikum uzupełniającego oraz zasadniczych szkół zawodowych, którzy ukończyli zajęcia dydaktyczno-wychowawcze w czerwcu 2012 roku oraz absolwenci z lat ubiegłych (absolwenci techników i techników uzupełniających), którzy w poprzednich sesjach egzaminacyjnych:

- nie zdali jednego lub obu etapów egzaminu zawodowego,
- nie przystąpili do jednego z etapów egzaminu,
- z różnych przyczyn w ogóle nie przystąpili do egzaminu.

Egzamin potwierdzający kwalifikacje zawodowe składał się z dwóch etapów:

- **etapu pisemnego** przeprowadzanego w formie testu i złożonego z dwóch części, podczas których zdający rozwiązywali:
  - w części I – zadania sprawdzające wiadomości i umiejętności właściwe dla kwalifikacji w danym zawodzie,
  - w części II – zadania sprawdzające wiadomości i umiejętności związane z zatrudnieniem i działalnością gospodarczą.
- **etapu praktycznego** polegającego na wykonaniu przez zdającego zadania właściwego dla danego zawodu, sprawdzającego umiejętności właściwe dla danego zawodu opisane w standardzie wymagań egzaminacyjnych.

**Warunkiem zdania etapu pisemnego** egzaminu zawodowego było uzyskanie przez zdającego:

- co najmniej 50% możliwych do uzyskania punktów z części I oraz
- co najmniej 30% możliwych do uzyskania punktów z części II.

**Warunkiem zdania etapu praktycznego** egzaminu zawodowego było uzyskanie przez zdającego co najmniej 75% możliwych do uzyskania punktów.

**Warunkiem zdania egzaminu** i otrzymania przez zdającego dyplomu potwierdzającego kwalifikacje w danym zawodzie było zdanie obu etapów egzaminu.

Poniżej analiza wyników egzaminu potwierdzającego kwalifikacje zawodowe w roku szkolnym 2011/2012 w poszczególnych szkołach.

Zespół Szkół Ponadgimnazjalnych nr 1 im. Jana Pawła II w Inowrocławiu

Tabela 1. Analiza ilościowa według klas i zawodów

zawód	liczba uczniów rozpoczynających naukę	liczba uczniów kończących szkołę		liczba uczniów przystępujących do egzaminu	
	liczba	liczba	%	liczba	%
technik analityk	12	10	83,3%	10	100%
technik elektronik	18	14	77,8%	14	100%
technik ochrony środowiska	30	20	66,7%	19	95%
technik teleinformatyk	66	52	78,8%	51	98,1%
ogółem	126	96	76,2	94	97,0

Tabela 2. Liczba absolwentów zdających egzamin potwierdzający kwalifikacje zawodowe w poszczególnych zawodach:

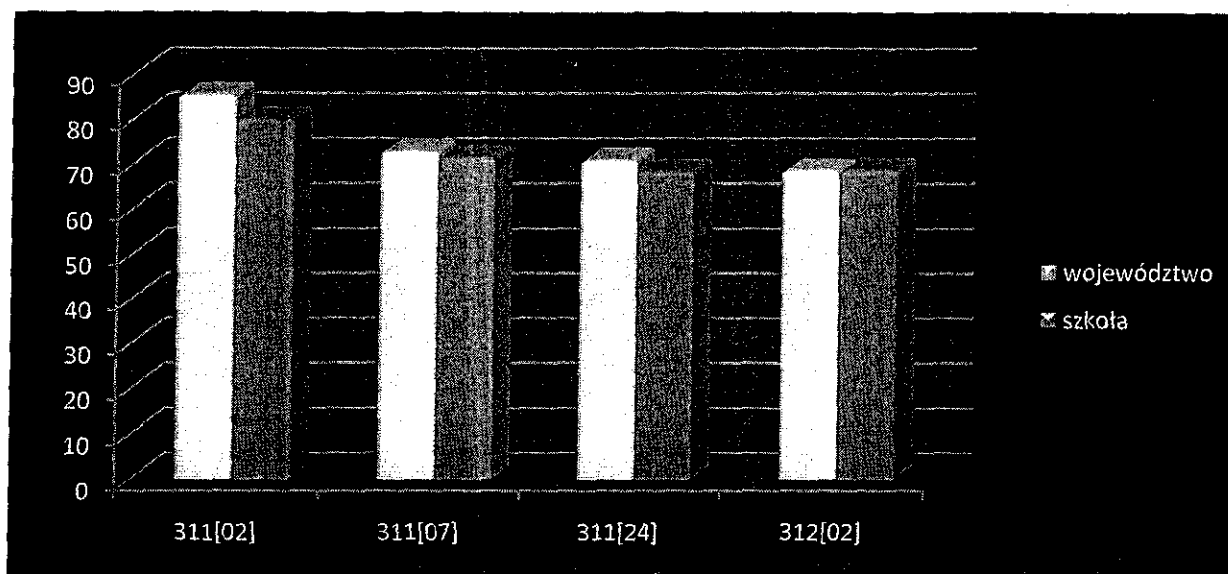
zawód	symbol cyfrowy zawodu	liczba osób, które zdały (udział procentowy)		
		ETAP I	ETAP II	OTRZYMAŁO DYPLOM
technik analityk	311[02]	8 (80,8%)	10 (100%)	8 (80%)
technik elektronik	311[07]	13 (92,9%)	11 (78,6%)	10 (71,4%)
technik ochrony środowiska	311[24]	14 (73,7%)	17 (89,5%)	13 (68,4%)
technik teleinformatyk	312[02]	50 (98%)	33 (68,75%)	33 (68,75%)
ogółem		85 (90,4%)	71 (75,5%)	64 (68,08%)

Tabela 3. Porównanie wyników egzaminów potwierdzających kwalifikacje zawodowe (zdawalność w %) z wynikami w województwie kujawsko-pomorskim:

zawód	symbol cyfrowy zawodu	wynik w województwie (%)	wynik w szkole (%)
technik analityk	311[02]	85,29%	80%
technik elektronik	311[07]	72,76%	71,42%
technik ochrony środowiska	311[24]	70,80%	68,42%
technik teleinformatyk	312[02]	68,49%	68,75%



Wykres 1



Zespół Szkół Ponadgimnazjalnych nr 2 im. Genowefy Jaworskiej w Inowrocławiu

Tabela 1. Analiza ilościowa według klas i zawodów

zawód	liczba uczniów rozpoczynających naukę	liczba uczniów kończących szkołę		liczba uczniów przystępujących do egzaminu	
	liczba	liczba	%	liczba	%
technik hotelarstwa	70	47	67%	46	98%
kucharz	37	17	46%	17	100%
kelner	39	16	41%	15	94%
technik usług fryzjerskich	32	22	69%	22	100%
<b>ogółem</b>	<b>178</b>	<b>102</b>	<b>57,30%</b>	<b>100</b>	<b>98%</b>
kucharz małej gastronomii	71	52	73%	50	96%
sprzedawca	26	22	84%	17	77%
<b>ogółem</b>	<b>97</b>	<b>74</b>	<b>76,28%</b>	<b>67</b>	<b>90,54%</b>

Tabela 2. Liczba absolwentów zdających egzamin potwierdzający kwalifikacje zawodowe w poszczególnych zawodach:

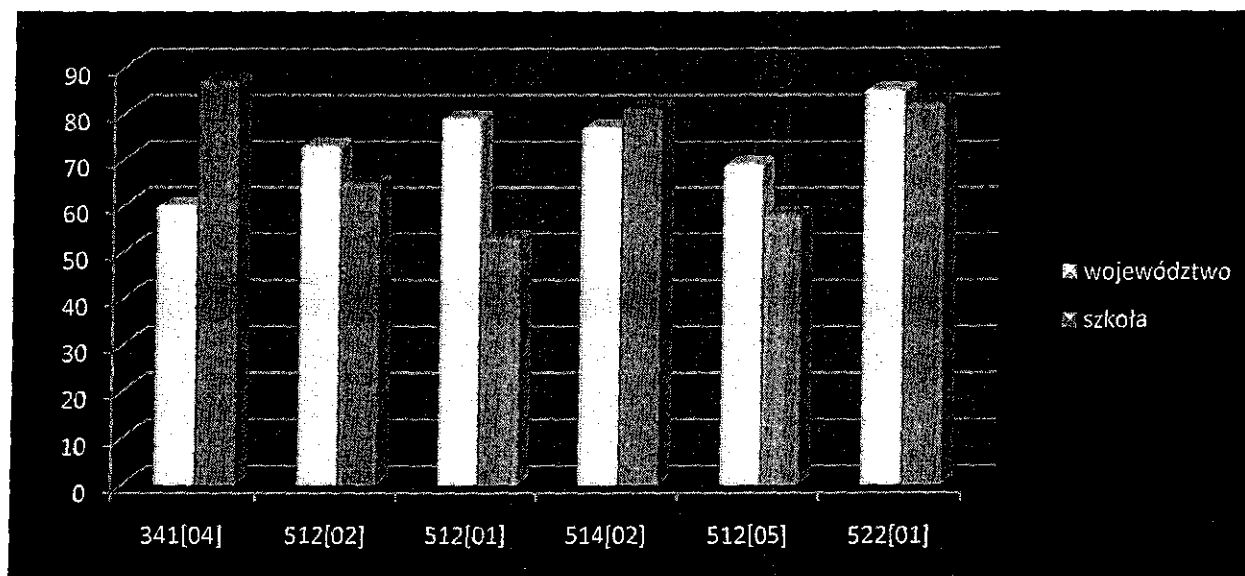
zawód	symbol cyfrowy zawodu	liczba osób, które zdały (udział procentowy)		
		ETAP I	ETAP II	OTRZYMAŁO DYPLOM
technik hotelarstwa	341[04]	46 (100%)	40 (87%)	40 (87%)
kucharz	512[02]	17 (100%)	11 (65%)	11 (65%)
kelner	512[01]	13 (86%)	10 (67%)	8 (53%)
technik usług fryzjerskich	514[02]	19 (86%)	21 (95%)	18 (81%)
<b>ogółem</b>		<b>95 (95%)</b>	<b>82</b>	<b>77 (77%)</b>
kucharz małej gastronomii	512[05]	29 (58%)	47 (94%)	29 (58%)

sprzedawca	522[01]	16 (94%)	15 (88%)	14 (82%)
ogółem		45 (67,16%)	62	43 (64,17%)

Tabela 3. Porównanie wyników egzaminów potwierdzających kwalifikacje zawodowe (zdawalność w %) z wynikami w województwie kujawsko-pomorskim:

zawód	symbol cyfrowy zawodu	wynik w województwie (%)	wynik w szkole (%)
technik hotelarstwa	341[04]	60%	87%
kucharz	512[02]	73%	65%
kelner	512[01]	79%	53%
technik usług fryzjerskich	514[02]	77%	81%
kucharz małej gastronomii	512[05]	69%	58%
sprzedawca	522[01]	85%	82%

Wykres 2.



Zespół Szkół Ponadgimnazjalnych nr 3 im. Franciszka Zubrzyckiego w Inowrocławiu

Tabela 1. Analiza ilościowa według klas i zawodów

zawód	liczba uczniów rozpoczynających naukę		liczba uczniów kończących szkołę		liczba uczniów przystępujących do egzaminu	
	liczba	%	liczba	%	liczba	%
technik mechanik	35		24	68,57%	24	100%
technik elektryk	34		19	55,88%	12	63,15%
technik poligraf	37		23	62,16%	21	91,3%
ogółem	106		66	62,26%	57	86,36%

mechanik pojazdów samochodowych	36	20	55,56%	13	65%
elektromechanik pojazdów samochodowych	39	22	56,41%	19	86,36%
elektryk	15	4	26,67%	4	100%
operator obrabiarek skrawających	17	13	76,49%	12	92,3%
<b>ogółem</b>	<b>107</b>	<b>59</b>	<b>55,14%</b>	<b>48</b>	<b>81,35%</b>

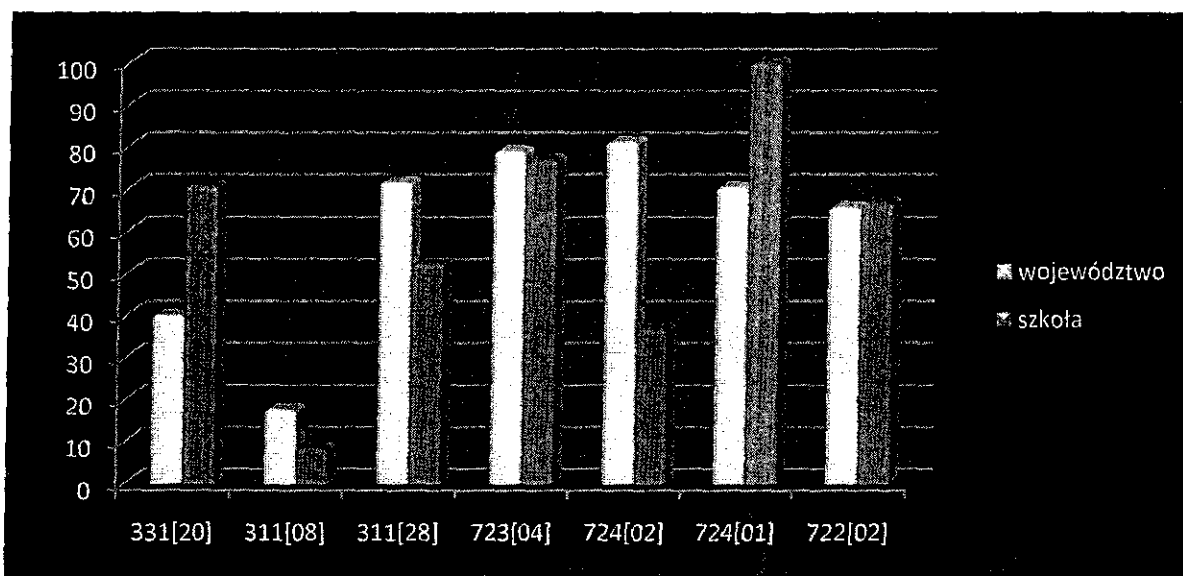
Tabela 2. Liczba absolwentów zdających egzamin potwierdzający kwalifikacje zawodowe w poszczególnych zawodach:

zawód	symbol cyfrowy zawodu	liczba osób, które zdały (udział procentowy)		
		ETAP I	ETAP II	OTRZYMAŁO DYPLOM
technik mechanik	311[20]	23 (95,83%)	17 (70,83%)	17 (70,83%)
technik elektryk	311[08]	9 (75%)	1 (8,33%)	1 (8,33%)
technik poligraf	311[28]	16 (76,19%)	12 (57,14%)	11 (52,38%)
<b>ogółem</b>		<b>48 (84,2%)</b>	<b>30 (52,63%)</b>	<b>29 (50,87%)</b>
mechanik pojazdów samochodowych	723[04]	12 (92,3%)	10 (76,92%)	10 (76,2%)
elektromechanik pojazdów samochodowych	724[02]	17 (89,47%)	9 (47,36%)	7 (36,84%)
elektryk	724[01]	4 (100%)	4 (100%)	4 (100%)
operator obrabiarek skrawających	722[02]	12 (100%)	10 (83,3%)	8 (66,66%)
<b>ogółem</b>		<b>45 (93,75%)</b>	<b>33 (68,75%)</b>	<b>29 (60,41%)</b>

Tabela 3. Porównanie wyników egzaminów potwierdzających kwalifikacje zawodowe (zdawalność w %) z wynikami w województwie kujawsko-pomorskim:

zawód	symbol cyfrowy zawodu	wynik w województwie (%)	wynik w szkole (%)
technik mechanik	311[20]	40,06%	70,83%
technik elektryk	311[08]	17,58%	8,33%
technik poligraf	311[28]	71,64%	52,38%
mechanik pojazdów samochodowych	723[04]	78,9%	76,2%
elektromechanik pojazdów samochodowych	724[02]	81,2%	36,84%
elektryk	724[01]	70,4%	100%
operator obrabiarek skrawających	722[02]	65,7%	66,66%

Wykres 3.



Zespół Szkół Ponadgimnazjalnych nr 4 w Inowrocławiu

Tabela 1. Analiza ilościowa według klas i zawodów

zawód	liczba uczniów rozpoczynających naukę	liczba uczniów kończących szkołę		liczba uczniów przystępujących do egzaminu	
	liczba	liczba	%	liczba	%
technik ekonomista	72	66	91,66%	63	95,45%
technik handlowiec	36	30	83,33%	29	96,66%
technik logistyk	35	31	88,57%	30	96,77%
ogółem	143	127	88,8%	122	96,06%
sprzedawca	36	29	80,55%	29	100%

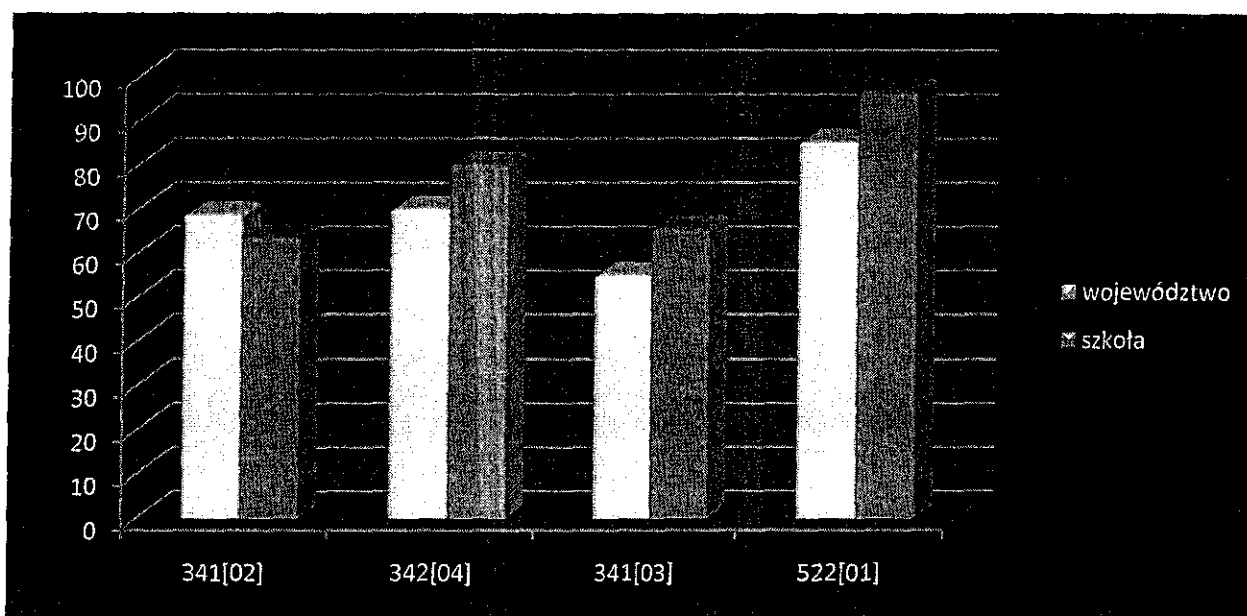
Tabela 2. Liczba absolwentów zdających egzamin potwierdzający kwalifikacje zawodowe w poszczególnych zawodach:

zawód	symbol cyfrowy zawodu	liczba osób, które zdały (udział procentowy)		
		ETAP I	ETAP II	OTRZYMAŁO DYPŁOM
technik ekonomista	341 [02]	63 (100%)	40 (63,49%)	40 (63,49%)
technik handlowiec	341 [03]	29 (100%)	19 (65,51%)	19 (65,51%)
technik logistyk	342[04]	29 (96,6%)	26 (86,66%)	24 (80%)
ogółem		121 (99,18%)	85 (69,67%)	83 (68,03%)
sprzedawca	522 [01]	28 (96,55%)	29 (100%)	28 (96,55%)

Tabela 3. Porównanie wyników egzaminów potwierdzających kwalifikacje zawodowe (zdawalność w %) z wynikami w województwie kujawsko-pomorskim:

zawód	symbol cyfrowy zawodu	wynik w województwie (%)	wynik w szkole (%)
technik ekonomista	341 [02]	68,64%	63,49%
technik handlowiec	341 [03]	70,00%	80,00%
technik logistyk	342 [04]	54,95%	65,51%
sprzedawca	522 [01]	85,30%	96,55%

Wykres 4.



Zespół Szkół Ponadgimnazjalnych nr 5 im. gen. Władysława Sikorskiego w Inowrocławiu

Tabela 1. Analiza ilościowa według klas i zawodów

zawód	liczba uczniów rozpoczynających naukę	liczba uczniów kończących szkołę		liczba uczniów przystępujących do egzaminu	
	liczba	liczba	%	liczba	%
technik budownictwa	56	38	67,8%	36	94,7%
technik drogownictwa	20	13	65%	11	84,6%
technik architektury krajobrazu	36	23	63,88%	23	100%
<b>ogółem</b>	<b>112</b>	<b>74</b>	<b>66,07%</b>	<b>70</b>	<b>94,5%</b>
monter instalacji i urządzeń sanitarnych	15	11	73,3%	11	100%
murarz	19	11	57,89%	10	90,90%
malarz/tapeciarz	12	9	75%	5	55,55%
posadzkarz	18	9	50%	9	100%
<b>ogółem</b>	<b>64</b>	<b>40</b>	<b>62,5%</b>	<b>35</b>	<b>87,5%</b>

Tabela 2. Liczba absolwentów zdających egzamin potwierdzający kwalifikacje zawodowe w poszczególnych zawodach:

zawód	symbol cyfrowy zawodu	liczba osób, które zdały ( udział procentowy)		
		ETAP I	ETAP II	OTRZYMAŁO DYPLOM
technik budownictwa	311[04]	35 (100%)	19 (54,79%)	19 (54,29%)
technik drogownictwa	311[45]	11 (100%)	8 (72,23%)	8 (72,73%)
technik architektury krajobrazu	321[07]	23 (100%)	15 (65,22%)	15 (65,22%)
<b>ogółem</b>		<b>69 (100%)</b>	<b>42 (60,86%)</b>	<b>42 (60,86%)</b>
malarz/tapeciarz	714[01]	4 (80%)	5 (100%)	4 (80%)
posadzkarz	713[05]	9 (100%)	9 (100%)	9 (100%)
murarz	712[06]	9 (90%)	10 (100%)	9 (90%)
monter instalacji i urządzeń sanitarnych	713[02]	11 (100%)	10 (90,91%)	10 (90,91%)
<b>ogółem</b>		<b>33 (94,28%)</b>	<b>34 (97,14%)</b>	<b>32 (91,42%)</b>

Tabela 3. Porównanie wyników egzaminów potwierdzających kwalifikacje zawodowe (zdawalność w %) z wynikami w województwie kujawsko-pomorskim:

zawód	symbol cyfrowy zawodu	wynik w województwie (%)	wynik w szkole (%)
technik budownictwa	311[04]	59,37%	54,29%
technik drogownictwa	311[45]	76,62%	72,73%
technik architektury krajobrazu	321[07]	62,62%	65,22%
malarz/tapeciarz	714[01]	66,7%	80%
posadzkarz	713[05]	75%	100%
murarz	712[06]	80,2%	90%
Monter instalacji i urządzeń sanitarnych	713[02]	90,6%	90,91%

Wykres 5.

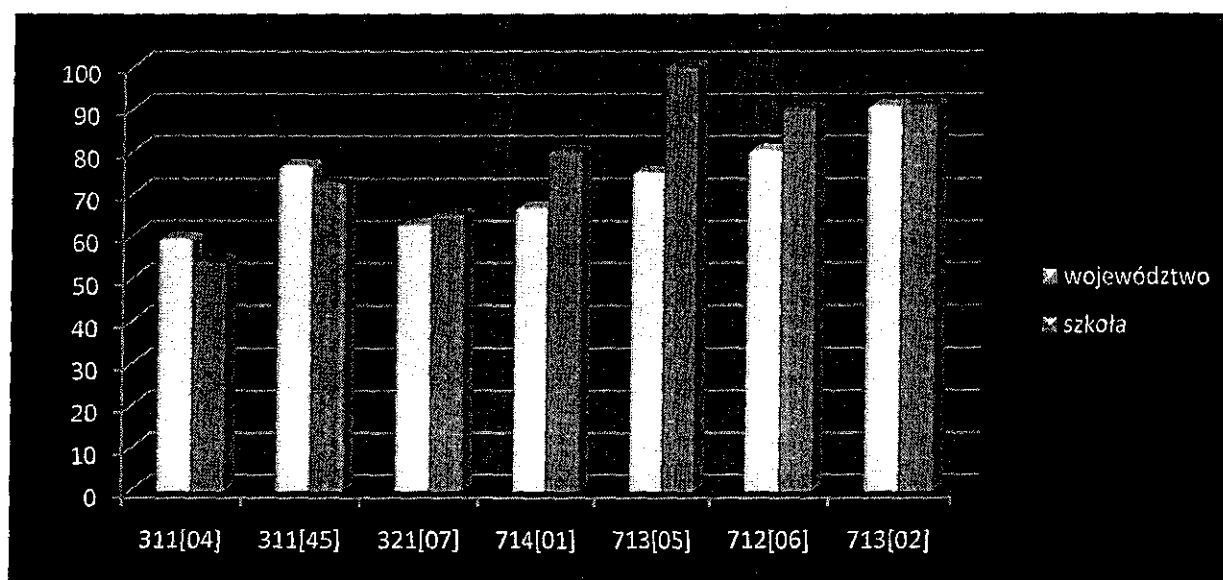


Tabela 1. Analiza ilościowa według klas i zawodów

zawód	liczba uczniów rozpoczynających naukę	liczba uczniów kończących szkołę		liczba uczniów przystępujących do egzaminu	
	liczba	liczba	%	liczba	%
technik informatyk	32	30	93,75%	25	83,33%
technik spedytor	26	25	96,15%	23	92%
technik handlowiec	25	23	92%	18	78,26%
<b>ogółem</b>	<b>83</b>	<b>78</b>	<b>93,97%</b>	<b>66</b>	<b>84,6%</b>
kucharz małej gastronomii	17	15	88,24%	14	93,33%
sprzedawca	14	9	64,29%	9	100%
murarz	1	1	100%	1	100%
stolarz	2	-	-	-	-
fryzjer	6	6	100%	6	100%
mechanik pojazdów samochodowych	31	29	93,55%	16	55,17%
monter instalacji i urządzeń sanitarnych	1	1	100%	1	100%
malarz tapeciarsz	13	10	100%	10	100%
operator obrabiarek skrawających	2	2	100%	2	100%
monter elektronik	1	1	100%	1	100%
ogrodnik	1	1	100%	1	100%
lakiernik	2	2	100%	1	50%
elektryk	1	1	100%	1	100%
ślusarz	2	2	100%	2	100%
blacharz samochodowy	2	2	100%	2	100%
<b>ogółem</b>	<b>96</b>	<b>82</b>	<b>85,41%</b>	<b>67</b>	<b>81,7%</b>

Tabela 2. Liczba absolwentów zdających egzamin potwierdzający kwalifikacje zawodowe w poszczególnych zawodach:

zawód	symbol cyfrowy zawodu	liczba osób, które zdały (udział procentowy)		
		ETAP I	ETAP II	OTRZYMAŁO DYPLOM
technik informatyk.	312[01]	18 (72%)	20 (80%)	16 (64%)
technik spedytor	342[02]	22 (95,65%)	7 (30,43%)	7 (30,43%)
technik handlowiec	341[03]	16 (88,88%)	2 (11,11%)	2 (11,11%)
<b>ogółem</b>		<b>56 (84,84%)</b>	<b>29 (43,9%)</b>	<b>25 (37,87%)</b>
kucharz małej gastronomii	512[05]	9 (64,30%)	12 (85,71%)	8 (57,14%)
sprzedawca	522[01]	9 (100%)	7 (77,77%)	7 (77,77%)
fryzjer	514[01]	5 (83,33%)	5 (83,33%)	5 (83,33%)
mechanik pojazdów samochodowych	723[04]	10 (62,50%)	7 (43,75%)	6 (37,50%)
murarz	712[06]	-	-	-
monter instalacji i urządzeń sanitarnych	713[02]	1 (100%)	1 (100%)	1 (100%)
malarz tapeciarsz	714[01]	8 (80%)	8 (80%)	6 (60%)

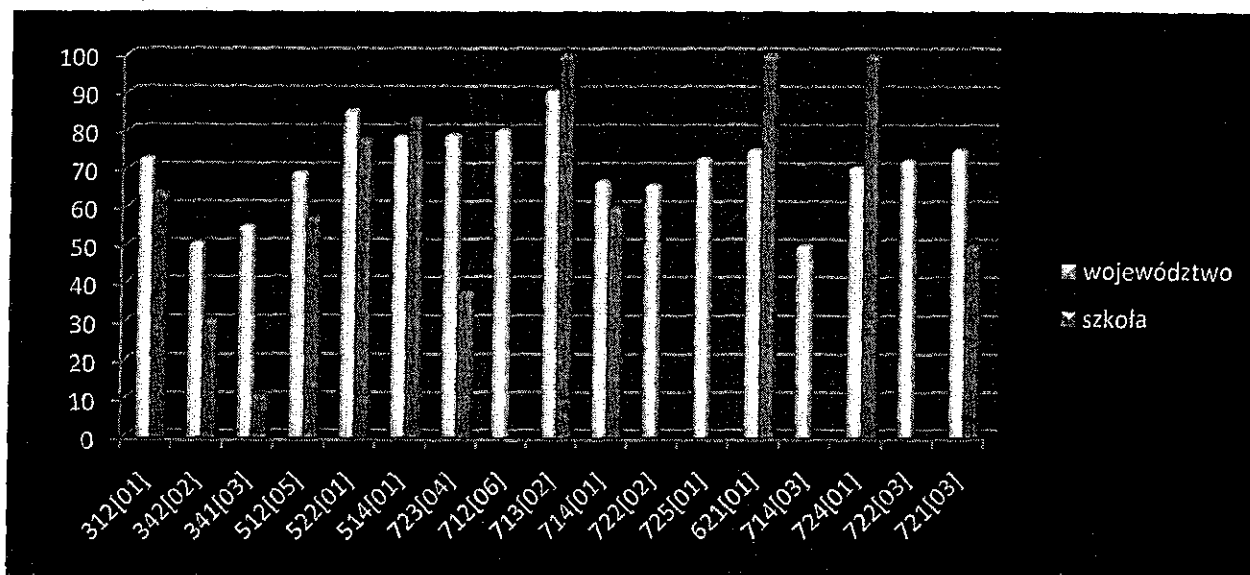
operator obrabiarek skrawających	722[02]	-	-	-
monter elektronik	725[01]	-	1 (100%)	-
ogrodnik	621[01]	1 (100%)	1 (100%)	1 (100%)
lakiernik	714[03]	-	1 (100%)	-
elektryk	724 [01]	1 (100%)	1 (100%)	1 (100%)
ślusarz	722[03]	1 (50%)	-	-
blacharz samochodowy	721[03]	2 (100%)	1 (50%)	1 (50%)
<b>ogółem</b>		<b>47 (70,14%)</b>	<b>45 (67,16%)</b>	<b>36 (53,73%)</b>

Tabela 3. Porównanie wyników egzaminów potwierdzających kwalifikacje zawodowe (zdawalność w %) z wynikami w województwie kujawsko-pomorskim:

zawód	symbol cyfrowy zawodu	wynik w województwie (%)	wynik w szkole (%)
technik informatyk	312[01]	72,89%	64%
technik spedytor	342[02]	50,70%	30,43%
technik handlowiec	341[03]	54,95	11,11%
kucharz małej gastronomii	512[05]	69,1	57,14%
sprzedawca	522[01]	85,3%	77,77%
fryzjer	514[01]	78,4%	83,33%
mechanik pojazdów samochodowych	723[04]	78,9%	37,50%
murarz	712[06]	80,2%	-
monter instalacji i urządzeń sanitarnych	713[02]	90,6%	100%
malarz tapeciarsz	714[01]	66,7%	60%
operator obrabiarek skrawających	722[02]	65,7%	-
monter elektronik	725[01]	72,7%	-
ogrodnik	621[01]	75%	100%
lakiernik	714[03]	50%	-
elektryk	724 [01]	70,4%	100%
ślusarz	722[03]	72,3%	-
blacharz samochodowy	721[03]	75%	50%



Wykres 6



Zespół Szkół Ponadgimnazjalnych im. Jana Pawła II w Kościelcu

Tabela 1. Analiza ilościowa według klas i zawodów

zawód	liczba uczniów rozpoczynających naukę	liczba uczniów kończących szkołę		liczba uczniów przystępujących do egzaminu	
	liczba	liczba	%	liczba	%
technik rolnik	22	22	100%	18	81,82%
technik architektury krajobrazu	20	20	100%	15	75%
technik żywienia i gospodarstwa domowego	56	54	96,4%	50	92,6%
technik rolnik zaoczny	25	25	100%	20	80%
ogółem	123	121	98,37%	103	85,12%

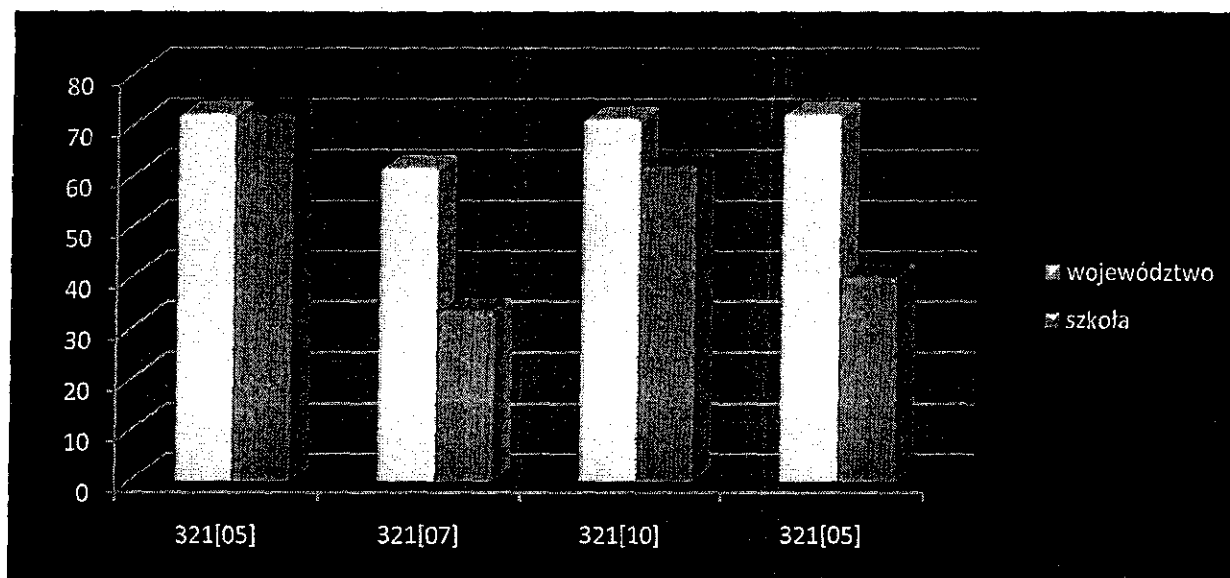
Tabela 2. Liczba absolwentów zdających egzamin potwierdzający kwalifikacje zawodowe w poszczególnych zawodach:

zawód	symbol cyfrowy zawodu	liczba osób, które zdały (udział procentowy)		
		ETAP I	ETAP II	OTRZYMAŁO DYPLOM
technik rolnik	320[05]	16 (88,9%)	13 (72,2%)	13 (72,2%)
technik architektury krajobrazu	321[07]	11 (73,3%)	5 (33,3%)	5 (33,3%)
technik żywienia i gospodarstwa domowego	321[10]	46 (92%)	31 (67,41%)	31 (62%)
technik rolnik zaoczny	320[05]	15 (75%)	8 (40%)	8 (40%)
ogółem		88 (85,43%)	57 (55,33%)	57 (55,33%)

Tabela 3. Porównanie wyników egzaminów potwierdzających kwalifikacje zawodowe (zdawalność w %) z wynikami w województwie kujawsko-pomorskim:

zawód	symbol cyfrowy zawodu	wynik w województwie (%)	wynik w szkole (%)
technik rolnik	320[05]	72,1%	72,2%
technik architektury krajobrazu	321[07]	61,6%	33,3%
technik żywienia i gospodarstwa domowego	321[10]	71,1%	62%
technik rolnik zaoczny	320[05]	72,1%	40%

Wykres 7.



### Zespół Szkół Ponadgimnazjalnych w Kobylnikach

Tabela 1. Analiza ilościowa według klas i zawodów

zawód	liczba uczniów rozpoczynających naukę		liczba uczniów kończących szkołę		liczba uczniów przystępujących do egzaminu	
	liczba	%	liczba	%	liczba	%
technik rolnik	26		18	69%	18	100%
technik architektury krajobrazu	27		23	85%	18	78%
ogółem	53		41	77%	36	88%

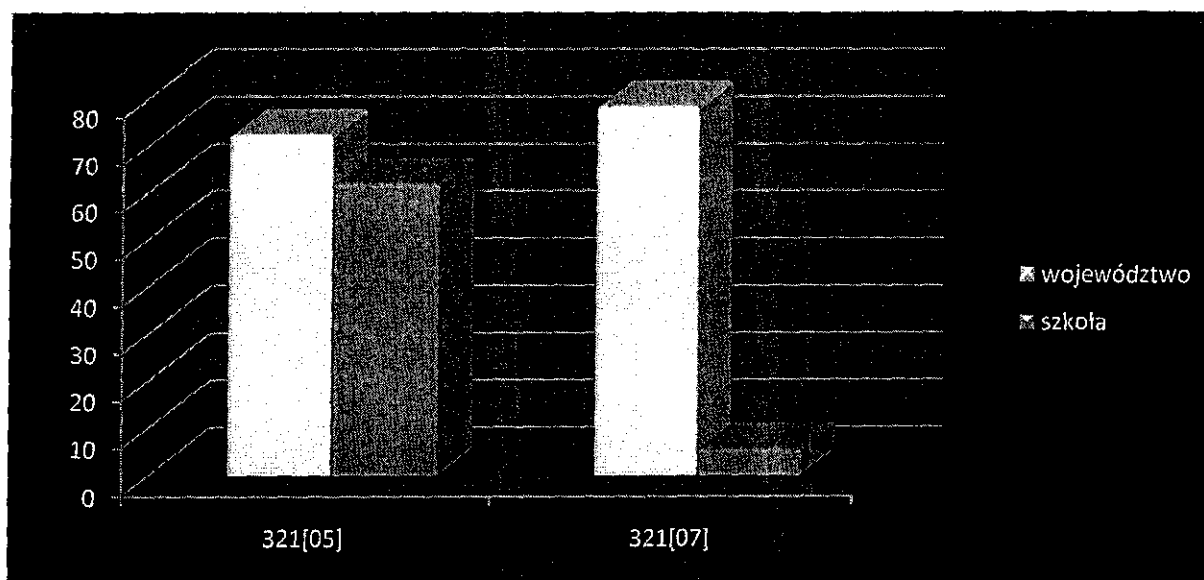
Tabela 2. Liczba absolwentów zdających egzamin potwierdzający kwalifikacje zawodowe w poszczególnych zawodach:

zawód	symbol cyfrowy zawodu	liczba osób, które zdały (udział procentowy)		
		ETAP I	ETAP II	OTRZYMAŁO DYPLOM
technik rolnik	321[05]	18(100%)	18 (100%)	14 (78%)
technik architektury krajobrazu	321[07]	16 (89%)	1 (100%)	1 (5,6%)
ogółem		34 (94%)	19 (52,7%)	15 (42%)

Tabela 3. Porównanie wyników egzaminów potwierdzających kwalifikacje zawodowe (zdawalność w %) z wynikami w województwie kujawsko-pomorskim:

zawód	symbol cyfrowy zawodu	wynik w województwie (%)	wynik w szkole (%)
technik rolnik	321[05]	72,10%	78%
technik architektury krajobrazu	321[07]	61,62%	5,6%

Wykres 8.



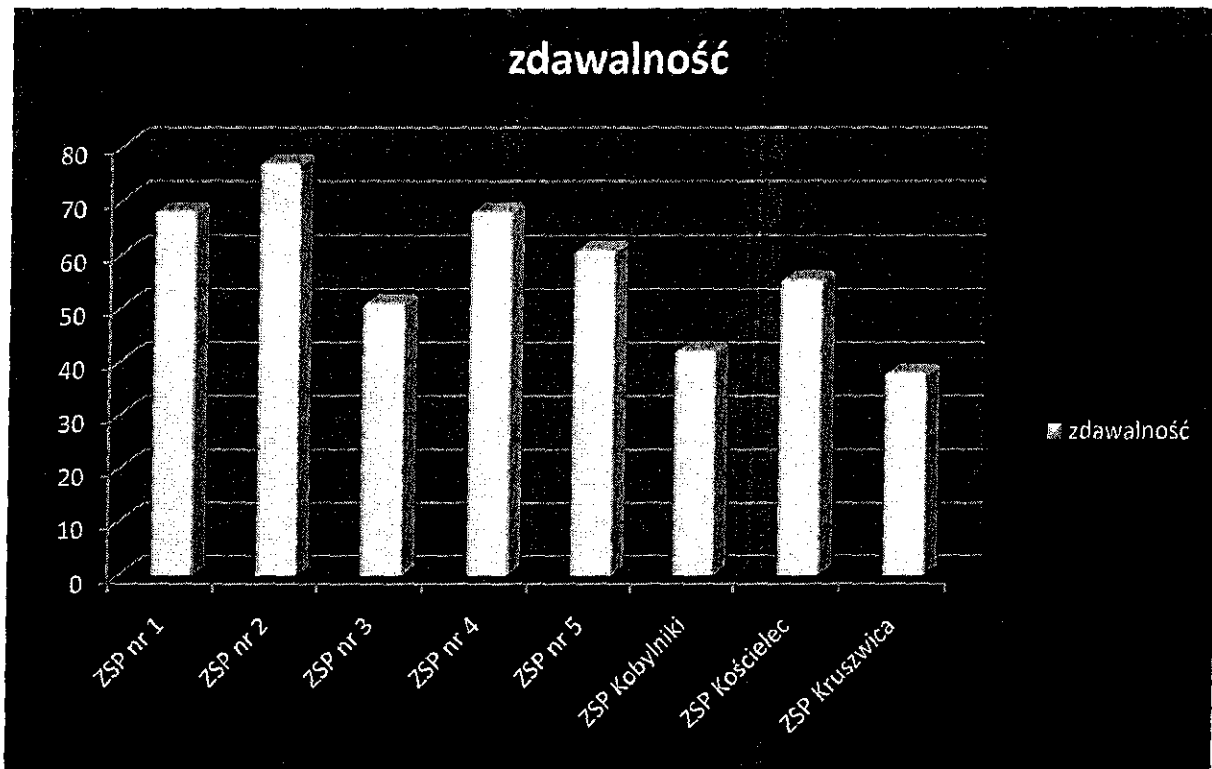
Na podstawie przedstawionych wyników warto zauważyć, że najwięcej uczniów techników przystępujących do egzaminu zawodowego uzyskało dyplom w takich zawodach jak: technik hotelarstwa (87%), technik usług fryzjerskich (81%), technik analityk (80%), technik logistyk (80%) oraz technik rolnik (78%). Natomiast najmniejszą liczbę dyplomów uzyskali uczniowie w zawodzie: technik elektryk (8,33%), spedytor (30,43%), technik architektury krajobrazu w Zespole Szkół Ponadgimnazjalnych w Kościelcu i w Zespole Szkół Ponadgimnazjalnych w Kobylnikach (odpowiednio 33,3% i 5,6%) oraz technik handlowiec w Zespole Szkół Ponadgimnazjalnych w Kruszwicy (11,11%).

W szkołach zawodowych największą zdawalność odnotowujemy w następujących zawodach: posadzkarz i elektryk – 100%, następnie sprzedawca (96,55%), monter instalacji i urządzeń sanitarnych (90,91%), murarz (90%). Najniższą zdawalność odnotowano natomiast w zawodzie elektromechanik pojazdów samochodowych, w którym zaledwie 36,84% uczniów otrzymało dyplom.

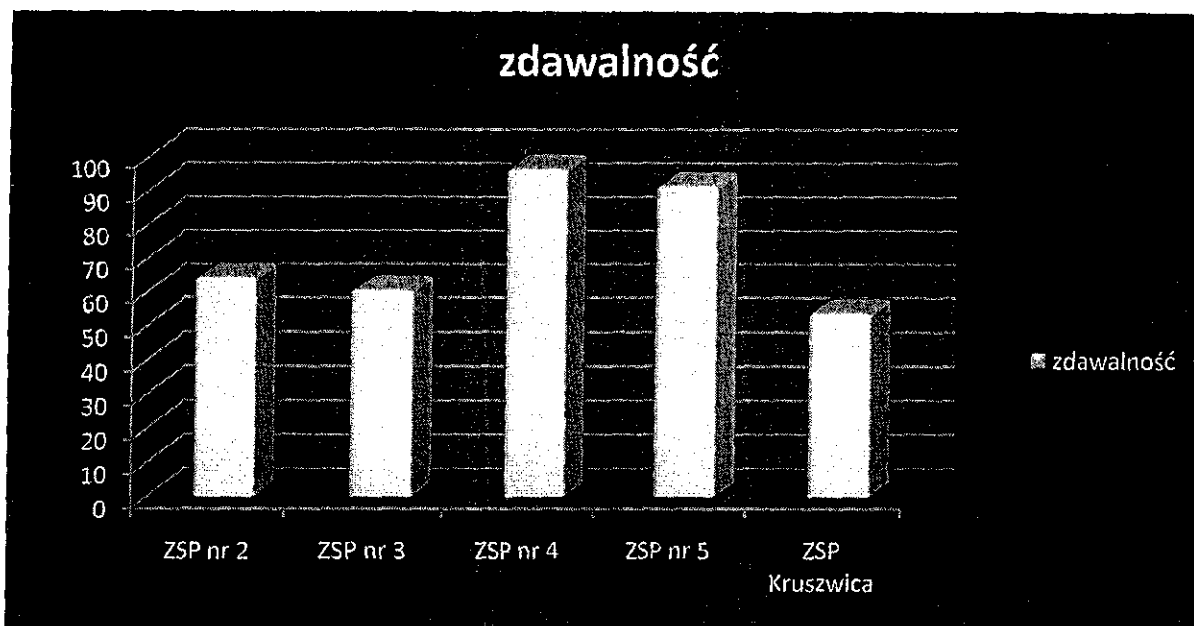
Analizując zdawalność egzaminów zawodowych w technikach należy stwierdzić, że w zdecydowanej większości tego typu szkół zdawalność wynosi ponad 50%. Najwyższy wskaźnik zdanych egzaminów odnotowano w Zespole Szkół Ponadgimnazjalnych nr 2 im. Genowefy Jaworskiej w Inowrocławiu (77%), natomiast najniższy (37,87%) w Zespole Szkół Ponadgimnazjalnych im. Kazimierza Wielkiego w Kruszwicy (wykres 9).

W grupie szkół zawodowych na pierwszym miejscu uplasował się Zespół Szkół Ponadgimnazjalnych nr 4 w Inowrocławiu z wynikiem 96,55%, a po nim Zespół Szkół Ponadgimnazjalnych nr 5 w Inowrocławiu – 91,42% zdawalności. (wykres 10)

Wykres 9. Zdawalność egzaminów zawodowych w technikach



Wykres 10. Zdawalność egzaminów zawodowych w szkołach zawodowych



*Zespół Szkół im. Marka Kotańskiego w Inowrocławiu*

Tabela 1. Analiza ilościowa według klas i zawodów

zawód	liczba uczniów rozpoczynających naukę	liczba uczniów kończących szkołę		liczba uczniów przystępujących do egzaminu	
	liczba	liczba	%	liczba	%
kucharz małej gastronomii	9	6	67%	4	67%
cukiernik	5	2	40%	2	100%
ślusarz	3	2	67%	2	100%
stolarz	5	2	40%	2	100%
ogółem	22	12	55%	10	83,3%

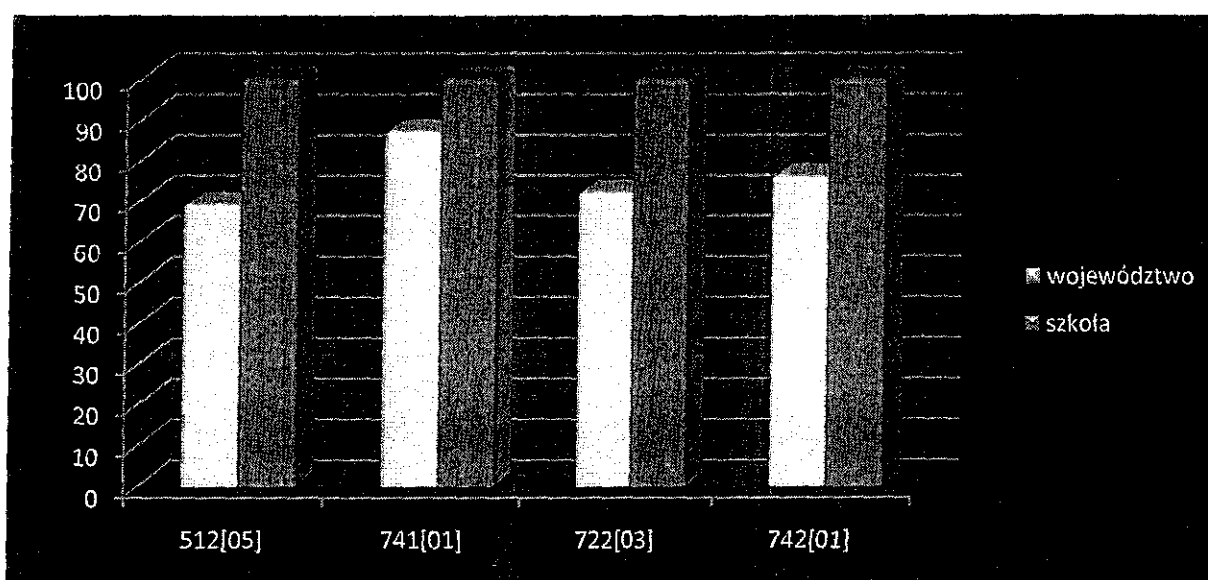
Tabela 2. Liczba absolwentów zdających egzamin potwierdzający kwalifikacje zawodowe w poszczególnych zawodach:

zawód	symbol cyfrowy zawodu	liczba osób, które zdały (udział procentowy)		
		ETAP I	ETAP II	OTRZYMAŁO DYPLOM
kucharz małej gastronomii	512[05]	4 (100%)	4 (100%)	4 (100%)
cukiernik	741[01]	2 (100%)	2 (100%)	2 (100%)
ślusarz	722[03]	2 (100%)	2 (100%)	2 (100%)
stolarz	742[01]	2 (100%)	2 (100%)	2 (100%)
ogółem		10 (100%)	10 (100%)	10 (100%)

Tabela 3. Porównanie wyników egzaminów potwierdzających kwalifikacje zawodowe (zdawalność w %) z wynikami w województwie kujawsko-pomorskim:

zawód	symbol cyfrowy zawodu	wynik w województwie (%)	wynik w szkole (%)
kucharz małej gastronomii	512[05]	69,1%	100%
cukiernik	741[01]	87,1%	100%
ślusarz	722[03]	72,2%	100%
stolarz	742[01]	76,1%	100%

Wykres 11.



*Centrum Kształcenia Ustawicznego im. Stefana Żeromskiego w Inowrocławiu*

Tabela 1. Analiza ilościowa według klas i zawodów:

zawód	liczba uczniów rozpoczynających naukę	liczba uczniów kończących szkołę		liczba uczniów przystępujących do egzaminu	
	liczba	liczba	%	liczba	%
kucharz	38	17	44,7%	15	88,2%
technik administracji	62	34	54,81%	24	70,58%
technik logistyk	53	25	47,1%	18	72%
elektromechanik pojazdów samochodowych	29	4	13,79%	1	25%
fryzjer	16	10	62,5%	2	20%
<b>ogółem</b>	<b>198</b>	<b>90</b>	<b>45,45%</b>	<b>60</b>	<b>66,66%</b>

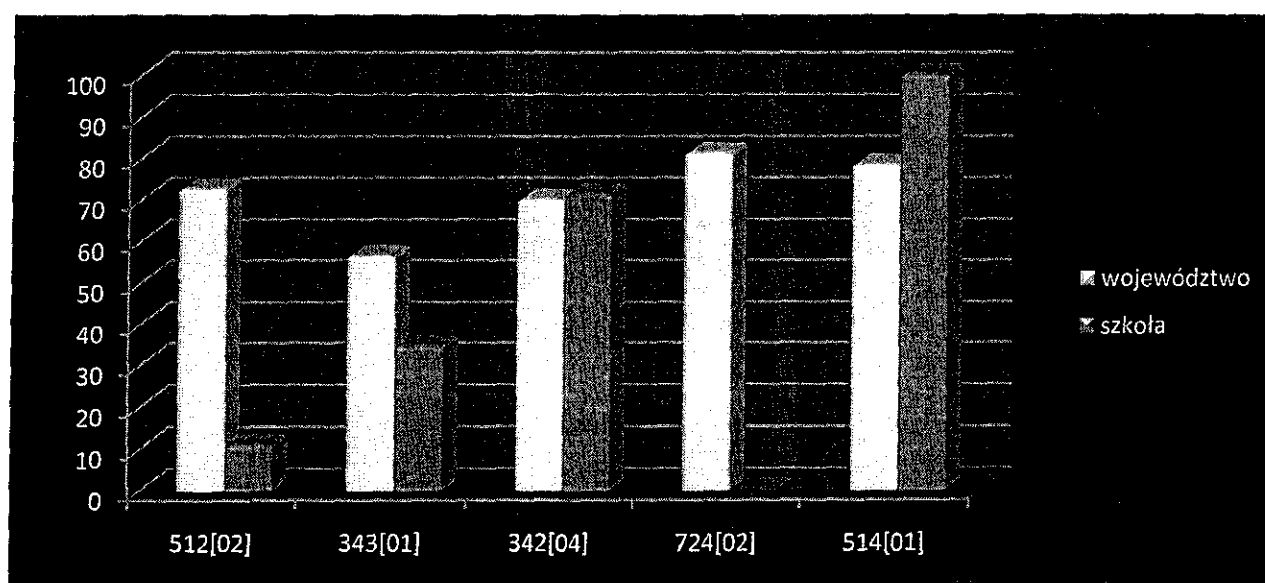
Tabela 2. Liczba absolwentów zdających egzamin potwierdzający kwalifikacje zawodowe w poszczególnych zawodach:

zawód	symbol cyfrowy zawodu	liczba osób, które zdały (udział procentowy)		
		ETAP I	ETAP II	OTRZYMAŁO DYPLOM
kucharz	512[02]	10 (62,5%)	2 (13,3%)	2 (13,3%)
technik administracji	343[01]	18 (75%)	11 (45,8%)	9 (37,5%)
technik logistyki	342[04]	17 (94,4%)	12 (66,6%)	12 (66,66%)
elektromechanik pojazdów samochodowych	724[02]	0	1 (100%)	0
fryzjer	514[01]	2 (100%)	2 (100%)	2 (100%)
ogółem		47 (78,33%)	28 (46,66%)	25 (41,66%)

Tabela 3. Porównanie wyników egzaminów potwierdzających kwalifikacje zawodowe (zdawalność w %) z wynikami w województwie kujawsko-pomorskim:

zawód	symbol cyfrowy zawodu	wynik w województwie (%)	wynik w szkole (%)
kucharz	512[02]	72,62%	11,11%
technik administracji	343[01]	56,51%	34,6%
technik logistyki	342[04]	70%	71,4%
elektromechanik pojazdów samochodowych	724[02]	81,2%	0
fryzjer	514[01]	78,4%	100%

Wykres 12.



## **Egzamin maturalny**

Zgodnie z Komunikatem Dyrektora Centralnej Komisji Egzaminacyjnej w sprawie terminów sprawdzianu, egzaminu gimnazjalnego, egzaminu maturalnego i egzaminu potwierdzającego kwalifikacje zawodowe w 2012 r. pisemne oraz ustne egzaminy maturalne odbywały się w dniach od 4 do 25 maja. Osobom, które z przyczyn losowych nie mogły przystąpić do ustnych lub pisemnych egzaminów maturalnych w maju, został wyznaczony termin dodatkowy – od 5 do 21 czerwca, natomiast tym, które nie zdały jednego egzaminu, a przystąpiły do wszystkich egzaminów obowiązkowych, został wyznaczony termin sesji poprawkowej: egzaminów pisemnych – 21 sierpnia, a egzaminów ustnych od 20 do 24 sierpnia.

Struktura tegorocznego egzaminu była taka sama jak w roku ubiegłym. Aby uzyskać świadectwo dojrzałości, maturzyści musieli zdać (otrzymać co najmniej 30% maksymalnej liczby punktów) egzaminy pisemne na poziomie podstawowym z trzech przedmiotów obowiązkowych: z języka polskiego, języka obcego nowożytnego i z matematyki oraz egzaminy ustne z języka polskiego i języka obcego nowożytnego.

Pozostałe przedmioty wymienione w *rozporządzeniu Ministra Edukacji Narodowej z dnia 30 kwietnia 2007 r. w sprawie warunków i sposobu oceniania, klasyfikowania i promowania uczniów i słuchaczy oraz przeprowadzania sprawdzianów i egzaminów w szkołach publicznych* (Dz. U. nr 83, poz. 562, z późn. zm.), mogły być zdawane tylko jako przedmioty dodatkowe albo na poziomie podstawowym, albo rozszerzonym z wyjątkiem przedmiotów zdawanych również jako obowiązkowe, do których zdający mogli przystąpić na poziomie rozszerzonym. Maturzyści, którym unieważniono egzaminy, nie mogli przystąpić do sesji poprawkowej w sierpniu. Będą mogli poprawiać je dopiero za rok. Rozdanie świadectw dojrzałości odbyło się w szkołach 29 czerwca.

Szkoły ponadgimnazjalne, dla których organem prowadzącym jest Powiat Inowrocławski, w roku szkolnym 2011/2012 ukończyło 1847 uczniów, w tym 741 było absolwentami liceów ogólnokształcących, 671 techników, 289 szkół zawodowych, 146 Centrum Kształcenia Ustawicznego w Inowrocławiu. Egzamin maturalny zdawało 1281 tegorocznych absolwentów z 13 szkół ponadgimnazjalnych, których ukończenie umożliwia przystąpienie do egzaminu maturalnego.

Analizując wybierane przez uczniów przedmioty stwierdzić należy, że największym zainteresowaniem cieszyły się wiedza o społeczeństwie, geografia i biologia. Spośród obowiązkowych języków obcych nowożytnych zdawanych w części ustnej i pisemnej egzaminu maturalnego najpopularniejszy był język angielski, następnie język rosyjski i język niemiecki.

Łączna zdawalność egzaminu maturalnego w 2012 roku wyniosła ok. 80%. W liceach ogólnokształcących zdawalność wynosiła 92,31%, natomiast w technikach 67,93%.

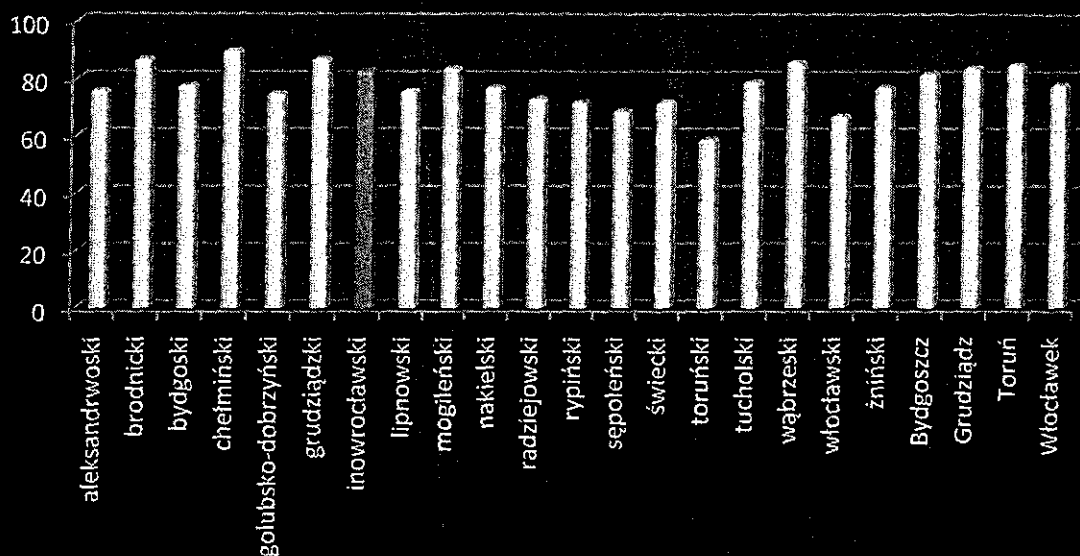
Największy odsetek zdających zdał egzamin maturalny z języków obcych nowożytnych i z języka polskiego. Z wszystkich przedmiotów zdawanych zarówno w części pisemnej jak i części ustnej najwyższe wyniki średnie uzyskali absolwenci liceów ogólnokształcących.

Wartości wskaźnika zdawalności egzaminu maturalnego w poszczególnych powiatach województwa kujawsko-pomorskiego znalazły się w przedziale od 59% do 90%.

Poniższy wykres przedstawia zdawalność w poszczególnych powiatach



## zdawalność egzaminu maturalnego w powiatach województwa kujawsko-pomorskiego



Szczegółowa analiza wyników egzaminu maturalnego z matematyki, języka polskiego i języka angielskiego, przygotowana została przez doradców metodycznych i stanowi załącznik nr 2, 3 i 4 do niniejszej informacji.

opracowanie: Aleksandra Szubarga-Dworek

Zastępca Naczelnika Wydziału Edukacji, Kultury, Sportu i Zdrowia

**Analiza naboru do szkół ponadgimnazjalnych,  
dla których organem prowadzącym jest Powiat Inowrocławski**

Od 1 września 2012 r. w klasach pierwszych szkół ponadgimnazjalnych dla młodzieży naukę w 52 oddziałach rozpoczęło 1657 tegorocznych absolwentów gimnazjów. W porównaniu z rokiem ubiegłym szkoły powiatu inowrocławskiego przyjęły o 36 uczniów mniej. Tradycyjnie, podobnie jak w latach minionych, największym zainteresowaniem młodzieży spotkały się czteroletnie technika. W szkołach tych rozpoczęło naukę 723 uczniów, co stanowi 44% ogółu nowo przyjętych (tab. nr 2). W dalszym ciągu dużym powodzeniem cieszą się także licea ogólnokształcące, w których naukę wybrało 671 uczniów tj. 40% (tab. nr 1). Zmniejszył się natomiast, w stosunku do roku ubiegłego, odsetek uczniów chcących kontynuować naukę na poziomie szkół zawodowych. Szkoły tego typu wybrało 263 uczniów, co stanowi 16% ogółu nowo przyjętych (tab. nr 3). Powyższe tendencje ilustruje zamieszczona tabela.

Typ szkoły	2008/2009	2009/2010	2010/2011	2011/2012	2012/2013
licea ogólnokształcące	33%	35%	37%	38%	40%
technika	45%	42%	43%	43%	44%
licea profilowane	-	-	-	1%	-
zasadnicze szkoły zawodowe	22%	23%	20%	18%	16%

Należy podkreślić, że 1394 (84%) tegorocznych absolwentów wybrało szkoły ponadgimnazjalne kończące się maturą.

Porównując rekrutację przeprowadzoną w minionych czterech latach, stwierdzić należy, że ustabilizował się odsetek uczniów podejmujących naukę w liceach, a także w technikach czteroletnich.

Analizując nabór do klas pierwszych, można zaobserwować nieco mniejsze zainteresowanie szkołami zawodowymi. Należy dodać, że 40 uczniów przyjęto do Liceum Ogólnokształcącego dla Dorosłych na podbudowie zasadniczej szkoły zawodowej (naboru dokonano w Zespole Szkół Ponadgimnazjalnych im. Kazimierza Wielkiego w Kruszwicy) natomiast 30 uczniów będzie kontynuować kształcenie w Technikum Uzupełniającym na podbudowie szkoły zawodowej (technikum uruchomiono w Zespole Szkół Ponadgimnazjalnych im. Jana Pawła II w Kościelcu).

### **Szkoły specjalne.**

Na terenie naszego powiatu kształcenie specjalne prowadzone jest głównie w Zespole Szkół im. Marka Kotańskiego w Inowrocławiu. Ogółem przyjęto tam 66 uczniów wymagających tego typu opieki. Do Zespołu Szkół im. Marka Kotańskiego w klasie I szkoły

podstawowej przybyło 4 uczniów, 20 do gimnazjum, 29 do szkoły zawodowej, a 13 do szkoły przysposabiającej (tab. nr 4). W bieżącym roku szkolnym do klasy I Zasadniczej Szkoły Zawodowej Specjalnej wchodzącej w skład Zespołu Szkół Ponadgimnazjalnych im. Kazimierza Wielkiego w Kruszwicy przyjęto 8 nowych uczniów.

Ponadto w Młodzieżowym Ośrodku Wychowawczym dla Dziewcząt w Kruszwicy utworzono w gimnazjum 1 oddział, do którego uczęszcza 18 uczennic (tab. nr 4).

### **Szkoły dla dorosłych.**

Kształcenie dorosłych prowadzone jest w Centrum Kształcenia Ustawicznego w Inowrocławiu. Od 1 września zgodnie z aktualnymi danymi, do szkół różnego typu wchodzących w jego skład, uczęszczać będzie do klas pierwszych 255 słuchaczy, dla których utworzono 7 oddziałów, 2 oddziały będą funkcjonowały w formie stacjonarnej (wieczorowej), 4 w formie zaocznej. Utworzono także 1 oddział Gimnazjum dla Dorosłych.

Należy przypuszczać, że zmniejszone, w porównaniu z latami ubiegłymi, zainteresowanie szkołami dla dorosłych spowodowane jest tym, iż coraz większa grupa absolwentów kończy szkoły maturalne dla młodzieży oraz wzrastającą ofertą szkół niepublicznych. Dokonana rekrutacja zgodna jest też z koncepcją, według której kształceniem dorosłych zajmować się będzie przede wszystkim Centrum Kształcenia Ustawicznego. Pozwoli to bowiem bardziej elastycznie reagować na potrzeby rynku pracy i zainteresowania słuchaczy.

**Tab. nr 1****Licea ogólnokształcące**

<b>Szkoła</b>	<b>Liczba oddziałów</b>	<b>Liczba uczniów</b>
<b>I Liceum Ogólnokształcące im. Jana Kasprowicza w Inowrocławiu</b>	5	173
<b>II Liceum Ogólnokształcące im. Marii Konopnickiej w Inowrocławiu</b>	5	173
<b>III Liceum Ogólnokształcące im. Królowej Jadwigi w Inowrocławiu</b>	5	176
<b>Liceum Ogólnokształcące w Zespole Szkół Ponadgimnazjalnych nr 1 im. Jana Pawła II w Inowrocławiu</b>	3	91
<b>Liceum Ogólnokształcące Zespół Szkół Ponadgimnazjalnych im. Jana Pawła II w Kościelcu</b>	2	58
<b>RAZEM</b>	<b>20</b>	<b>671</b>

Tab. nr 2

## Technika czteroletnie

Szkoła	Profil/Zawód	Liczba oddziałów	Liczba uczniów
<b>Zespół Szkół Ponadgimnazjalnych nr 1 im. Jana Pawła II w Inowrocławiu</b>	- technik elektronik	1	26
	- technik technologii żywności	1	28
	- technik analityk	1	25
	- technik teleinformatyk	1	37
	<b>Razem</b>	<b>4</b>	<b>116</b>
<b>Zespół Szkół Ponadgimnazjalnych nr 2 im. Genowefy Jaworskiej w Inowrocławiu</b>	- technik hotelarstwa	1	32
	- technik żywienia i usług gastronomicznych	1	38
	<b>Razem</b>	<b>2</b>	<b>70</b>
<b>Zespół Szkół Ponadgimnazjalnych nr 3 im. Franciszka Zubrzyckiego w Inowrocławiu</b>	- technik mechanik	0,5	19
	- technik informatyk	1	32
	- technik procesów drukowania	1	23
	- technik elektryk	0,5	17
	<b>Razem</b>	<b>3</b>	<b>91</b>
<b>Zespół Szkół Ponadgimnazjalnych nr 4 w Inowrocławiu</b>	- technik ekonomista	2	56
	- technik logistyk	1,5	47
	- technik handlowiec	0,5	17
	<b>Razem</b>	<b>4</b>	<b>120</b>
<b>Zespół Szkół Ponadgimnazjalnych nr 5 im. gen. Władysława Sikorskiego w Inowrocławiu</b>	- technik budownictwa	2	54
	- technik architektury krajobrazu	1	37
	- technik geodeta	1	33
	- technik urządzeń i systemów energetyki odnawialnej	1	36
	<b>Razem</b>	<b>5</b>	<b>160</b>
<b>Zespół Szkół Ponadgimnazjalnych w Kobylnikach</b>	- technik rolnik	0,5	11
	- technik weterynarii	1	25

<b>Razem</b>	- technik organizacji reklamy	0,5 2	17 53
<b>Zespół Szkół Ponadgimnazjalnych im. Kazimierza Wielkiego w Kruszwicy</b>	- technik spedytor - technik informatyk	1 1	33 21
<b>Razem</b>		<b>2</b>	<b>54</b>
<b>Zespół Szkół Ponadgimnazjalnych im. Jana Pawła II w Kościelcu</b>	- technik rolnik - technik mechanizacji rolnictwa - technik żywienia i usług gastronomicznych	0,5 0,5 1	16 13 30
<b>Razem</b>		<b>2</b>	<b>59</b>
<b>RAZEM</b>		<b>24</b>	<b>723</b>

Tab. nr 3

## Zasadnicze szkoły zawodowe

Szkoła	Profil / zawód	Liczba oddziałów	Liczba uczniów
<b>Zespół Szkół Ponadgimnazjalnych nr 2 im. Genowefy Jaworskiej w Inowrocławiu</b>	- kucharz	1	40
	- fryzjer	1	36
	- wielozawodowa	1	32
	<b>Razem</b>	<b>3</b>	<b>108</b>
<b>Zespół Szkół Ponadgimnazjalnych nr 3 im. Franciszka Zubrzyckiego w Inowrocławiu</b>	- mechanik pojazdów samochodowych	0,5	18
	- elektromechanik pojazdów samochodowych	0,5	16
	<b>Razem</b>	<b>1</b>	<b>34</b>
<b>Zespół Szkół Ponadgimnazjalnych nr 4 w Inowrocławiu</b>	- sprzedawca	1	24
<b>Zespół Szkół Ponadgimnazjalnych nr 5 im. gen. Władysława Sikorskiego w Inowrocławiu</b>	- monter sieci, instalacji i urządzeń sanitarnych	0,5	17
	- monter zabudowy i robót wykończeniowych w budownictwie	0,5	23
	<b>Razem</b>	<b>1</b>	<b>40</b>
<b>Zespół Szkół Ponadgimnazjalnych im. Kazimierza Wielkiego w Kruszwicy</b>	- wielozawodowa	2	57
<b>RAZEM</b>		<b>8</b>	<b>263</b>

Tab. nr 4

Szkoły specjalne

Szkoła	Liczba oddziałów	Liczba uczniów
<b>Zespół Szkół im. Marka Kotańskiego w Inowrocławiu</b>		
- Szkoła Zawodowa Specjalna	2	29
- Gimnazjum	1,5	20
- Szkoła Podstawowa	0,5	4
- Szkoła Przysposabiająca	1	13
<b>Razem</b>	<b>5</b>	<b>66</b>
<b>Zespół Szkół Ponadgimnazjalnych im. Kazimierza Wielkiego w Kruszwicy</b>		
- Zasadnicza Szkoła Zawodowa Specjalna	1	8
<b>Młodzieżowy Ośrodek Wychowawczy dla Dziewcząt w Kruszwicy</b>		
- Gimnazjum Specjalne	1	18
<b>RAZEM</b>	<b>7</b>	<b>92</b>



Tab. nr 5

Szkoły dla dorosłych

Szkoła	Liczba oddziałów	Liczba słuchaczy
<b>Centrum Kształcenia Ustawicznego im. Stefana Żeromskiego w Inowrocławiu</b>		
Gimnazjum dla Dorosłych	1	40
Liceum Ogólnokształcące wieczorowe: - trzyletnie	1	42
Liceum Ogólnokształcące zaoczne: - trzyletnie	3	110
Technikum Uzupełniające wieczorowe: - technik kucharz	1	21
Szkoła Policealna zaoczna: - technik administracji	1	42
<b>Razem</b>	<b>7</b>	<b>255</b>
<b>Zespół Szkół Ponadgimnazjalnych im. Jana Pawła II w Kościelcu</b>		
Technikum Uzupełniające	1	30
<b>Zespół Szkół Ponadgimnazjalnych im. Kazimierza Wielkiego w Kruszwicy</b>		
Liceum Ogólnokształcące dla Dorosłych	1	40
<b>RAZEM</b>	<b>9</b>	<b>325</b>

**Matura z matematyki – poziom podstawowy**  
**w Powiecie Inowrocławskim**  
**maj 2012**

W powiecie inowrocławskim do egzaminumaturalnego z matematyki na poziomie podstawowym, przystąpiło **1215** uczniów klas trzecich z **12** szkół ponadgimnazjalnych, prowadzonych przez Powiat Inowrocławski, przy czym udział poszczególnych szkół przedstawiał się następująco:

Szkoła	liczba uczniów
I LO Inowrocław	180
II LO Inowrocław	173
III LO Inowrocław	168
ZSP nr 1 Inowrocław	220
ZSP nr 2 Inowrocław	76
ZSP nr 3 Inowrocław	53
ZSP nr 4 Inowrocław	127
ZSP nr 5 Inowrocław	62
ZSP Kobylniki	25
ZSP Kościelec	48
ZSP Kruszwica	63
CKU Inowrocław	20
<b>Łącznie</b>	<b>1215</b>

W żadnym zestawieniu nie uwzględniono wyników osiągniętych przez uczniów LO w Kruszwicy.

Spośród wszystkich zdających próg 30% przekroczyło (czyli zdało maturę podstawową) **1087** uczniów, co stanowi **89,47%**. W poszczególnych szkołach zdawalność przedstawia tabela:

Szkoła	liczba uczniów, którzy osiągnęli 30% punktów	procent zdawalności
I LO Inowrocław	180	100
II LO Inowrocław	173	100
III LO Inowrocław	168	100
ZSP nr 1 Inowrocław	199	90,45
ZSP nr 2 Inowrocław	49	64,47
ZSP nr 3 Inowrocław	34	64,15
ZSP nr 4 Inowrocław	115	90,55
ZSP nr 5 Inowrocław	62	100

ZSP Kobylniki	16	64
ZSP Kościelec	37	77,08
ZSP Kruszwica	47	74,6
CKU Inowrocław	7	35
<b>POWIAT</b>	<b>1087</b>	<b>89,47%</b>
<b>Województwo</b>	<b>-</b>	<b>86%</b>
<b>Kraj</b>	<b>-</b>	<b>85%</b>

Poniższe tabele przedstawiają odrębne zestawienia dla liceów ogólnokształcących oraz techników:

Licea ogólnokształcące:

Szkoła	liczba uczniów, którzy osiągnęli 30% punktów	procent zdawalności
I LO Inowrocław	180	100
II LO Inowrocław	173	100
III LO Inowrocław	168	100
IV LO (ZSP nr 1)	109	86,51
<b>ŁĄCZNIE</b>	<b>630</b>	<b>97,37</b>

Technika:

Szkoła	liczba uczniów, którzy osiągnęli 30% punktów	procent zdawalności
ZSP nr 1 Inowrocław (tech)	90	95,74
ZSP nr 2 Inowrocław	49	64,47
ZSP nr 3 Inowrocław	34	64,15
ZSP nr 4 Inowrocław	115	90,55
ZSP nr 5 Inowrocław	62	100
ZSP Kobylniki	16	64
ZSP Kościelec	37	77,08
ZSP Kruszwica	47	74,6
<b>ŁĄCZNIE</b>	<b>450</b>	<b>79,26</b>

Za rozwiązanie poprawne wszystkich zadań testu można osiągnąć maksymalny wynik 50 punktów, co stanowi 100%. Szczegółowe, z podziałem na szkoły, wyniki uczniów, przedstawia tabela:

Szkoła	min. wynik w %	max. wynik w %	średni wynik w pkt.	średni wynik w procentach	mediana
I LO Inowrocław	42%	100%	41,61	83,21%	88%
II LO Inowrocław	30%	100%	41,35	82,69%	86%
III LO Inowrocław	32%	100%	37,14	74,27%	77%
ZSP nr 1 Inowrocław	6%	96%	27,43	54,86%	55%

liceum technikum	6%	86%	25,05	50,10%	50%
	16%	96%	30,63	61,26%	60%
ZSP nr 2 Inowrocław	10%	76%	18,15	36,29%	33%
ZSP nr 3 Inowrocław	14%	82%	19,17	38,34%	34%
ZSP nr 4 Inowrocław	12%	92%	28,18	56,36%	58%
ZSP nr 5 Inowrocław	32%	98%	30,36	60,71%	58%
ZSP Kobylniki	12%	78%	18,04	36,08%	34%
ZSP Kościelec	16%	94%	21,86	43,71%	38%
ZSP Kruszwica	14%	86%	22,91	45,81%	44%
CKU Inowrocław	10%	60%	13,55	27,1%	24%
<b>POWIAT</b>	<b>6%</b>	<b>100%</b>	<b>31,27</b>	<b>62,53</b>	<b>64%</b>
<b>Województwo</b>	<b>2%</b>	<b>100%</b>	<b>28</b>	<b>56%</b>	<b>56%</b>
<b>Kraj</b>	<b>0%</b>	<b>100%</b>	<b>28</b>	<b>56%</b>	<b>56%</b>

W celu porównania wyników poszczególnych zdających oraz szkół stosuje się znormalizowaną dziewięciostopniową skalę staninową, w której kolejne przedziały zawierają około 4%, 7%, 12%, 17%, 20%, 17%, 12%, 7%, 4% wyników. Skala ta umożliwia najwygodniejszą interpretację wyników egzaminu. Skala staninowa dla powiatu inowrocławskiego przedstawia się następująco:

Stanin		nazwa stanina	wynik w %	komentarz
nr	% ogólnych wyników			
1	4%	najniższy	6% - 20%	4% zdających ma wynik w tej klasie 96% zdających ma wynik w wyższych klasach
2	7%	bardzo niski	22% - 28%	7% zdających ma wynik w tej klasie 4% zdających ma wynik w klasie niższej 89% zdających ma wynik w wyższych klasach
3	12%	niski	30% - 40%	12% zdających ma wynik w tej klasie 11% zdających ma wynik w klasach niższych 77% zdających ma wynik w klasach wyższych
4	17%	poniżej średniego	42% - 56%	17% zdających ma wynik w tej klasie 23% zdających ma wynik w klasach niższych 60% zdających ma wynik w klasach wyższych
5	20%	średni	58% - 70%	20% zdających ma wynik w tej klasie 40% zdających ma wynik w klasach niższych 40% zdających ma wynik w klasach wyższych
6	17%	powyżej średniej	72% - 84%	17% zdających ma wynik w tej klasie 60% zdających ma wynik w klasach niższych 23% zdających ma wynik w klasach wyższych
7	12%	wysoki	86% - 92%	12% zdających ma wynik w tej klasie 77% zdających ma wynik w klasach niższych 11% zdających ma wynik w klasach wyższych
8	7%	bardzo wysoki	94% - 96%	7% zdających ma wynik w tej klasie 89% zdających ma wynik w klasach niższych 4% zdających ma wynik w klasach wyższych
9	4%	najwyższy	98% - 100%	4% zdających ma wynik w tej klasie 96% zdających ma wynik w klasach niższych

Aby zauważyć wzrost poziomu przygotowania absolwentów do egzaminu maturalnego z matematyki w poniższej tabeli zostaną przedstawione zakresy skali staninowej w trzech kolejnych latach

Stanin		nazwa stanina	wynik w % 2012	wynik w % 2011	wynik w % 2010
nr	% ogólnych wyników				
1	4%	najniższy	6% - 20%	6% - 18%	6% - 22%
2	7%	bardzo niski	22% - 28%	20% - 24%	24% - 30%
3	12%	niski	30% - 40%	26% - 32%	32% - 40%
4	17%	poniżej średniego	42% - 56%	34% - 40%	42% - 54%
5	20%	średni	58% - 70%	42% - 52%	56% - 68%
6	17%	powyżej średniej	72% - 84%	54% - 68%	70% - 80%
7	12%	wysoki	86% - 92%	70% - 86%	82% - 88%
8	7%	bardzo wysoki	94% - 96%	88% - 94%	90% - 94%
9	4%	najwyższy	98% - 100%	96% - 100%	96% - 100%

Ilość osób, które zakwalifikowały się do poszczególnych przedziałów powiatowej skali staninowej z podziałem na szkoły ilustruje poniższa tabela:

Szkoła	numer i nazwa stanina								
	1 najniż- szy	2 bardzo niski	3 niski	4 poniżej średniej	5 średni	6 powyżej średniej	7 wysoki	8 bardzo wysoki	9 najwyż- szy
I LO	0	0	0	8	27	43	45	28	29
II LO	0	0	1	8	21	52	44	30	17
III LO	0	0	4	18	45	54	35	8	4
ZSP nr 1	6	15	40	59	50	36	11	3	0
Liceum	5	12	28	34	28	18	1	0	0
Technikum	1	3	12	25	22	18	10	3	0
ZSP nr 2	13	14	20	20	6	3	0	0	0
ZSP nr 3	8	11	14	11	6	3	0	0	0
ZSP nr 4	6	6	18	31	36	20	10	0	0
ZSP nr 5	0	0	6	23	16	9	7	0	1
ZSP Kobylniki	4	5	8	6	0	2	0	0	0
ZSP Kościelec	3	8	16	11	6	2	0	2	0
ZSP Kruszwica	8	8	10	17	15	3	2	0	0
CKU Inowrocław	7	6	5	1	1	0	0	0	0

Aby informacja o zakwalifikowaniu się uczniów do poszczególnych stopni powiatowej skali staninowej była jaśniejsza, można przedstawić ją w procentach:

Szkoła	numer i nazwa stanina								
	1 najniższy	2 bardzo niski	3 niski	4 poniżej średniej	5 średni	6 powyżej średniej	7 wysoki	8 bardzo wysoki	9 najwyższy
I LO	0%	0%	0%	4,44%	15%	23,89%	25,00%	15,56%	16,11%
II LO	0%	0%	0,58%	4,62%	12,14%	30,06%	25,43%	17,34%	9,83%
III LO	0%	0%	2,38%	10,71%	26,79%	32,14%	20,83%	4,77%	2,38%
ZSP nr 1 Liceum Technikum	2,73%	6,82%	18,18%	26,82%	22,73%	16,36%	5,00%	1,36%	0%
	3,98%	9,52%	22,22%	26,98%	22,22%	14,29%	0,79%	0%	0%
	1,06%	3,19%	12,77%	26,60%	23,40%	19,15%	10,64%	3,19%	0%
ZS nr 2	17,11%	18,42%	26,32%	26,32%	7,89%	3,94%	0%	0%	0%
ZS nr 3	15,09%	20,75%	26,43%	20,75%	11,32%	5,66%	0%	0%	0%
ZS nr 4	4,72%	4,72%	14,18%	24,41%	28,35%	15,75%	7,87%	0%	0%
ZS nr 5	0%	0%	9,68%	37,10%	25,81%	14,51%	11,29%	0%	1,61%
ZS Kobylniki	16%	20%	32%	24%	0%	8%	0%	0%	0%
ZS Kościelec	6,25%	16,67%	33,33%	22,91%	12,5%	4,17%	0%	4,17%	0%
ZS Kruszwica	12,70%	12,70%	15,88%	26,98%	23,81%	4,76%	3,17%	0%	0%
CKU Inowrocław	35%	30%	25%	5%	5%	0%	0%	0%	0%

Skala staninowa krajowa opublikowana została przez Centralną Komisję Egzaminacyjną. W poniższej tabeli zostają porównane skale staninowe: krajowa i powiatowa:

Stanin		nazwa stanina	wynik w % powiat	wynik w % kraj
nr	% ogólnych wyników			
1	4%	najniższy	6% - 20%	0% - 12%
2	7%	bardzo niski	22% - 28%	13% - 20%
3	12%	niski	30% - 40%	21% - 30%
4	17%	poniżej średniego	42% - 56%	31% - 46%
5	20%	średni	58% - 70%	47% - 64%
6	17%	powyżej średniej	72% - 84%	65% - 80%
7	12%	wysoki	86% - 92%	81% - 90%
8	7%	bardzo wysoki	94% - 96%	91% - 96%
9	4%	najwyższy	98% - 100%	97% - 100%

Uczniowie naszego powiatu rozmieszczenie na skali staninowej krajowej:

Szkoła	stanin								
	1	2	3	4	5	6	7	8	9
I LO	0	0	0	5	16	49	40	41	29
II LO	0	0	1	2	22	40	43	48	17
III LO	0	0	0	6	37	56	55	10	4
ZSP nr 1 liceum technikum	1	5	19	57	64	52	16	6	0
	1	4	14	39	35	30	3	0	0
	0	1	5	18	29	22	13	6	0
ZSP nr 2	2	11	20	27	13	3	0	0	0
ZSP nr 3	0	8	13	16	12	2	2	0	0
ZSP nr 4	1	5	7	29	36	34	14	1	0
ZSP nr 5	0	0	0	12	28	11	10	0	1
ZSP Kobylniki	1	3	7	9	3	2	0	0	0
ZSP Kościelec	0	3	8	19	12	4	0	2	0
ZSP Kruszwica	0	8	8	18	18	9	2	0	0
CKU	1	6	7	4	2	0	0	0	0
<b>Powiat</b>	<b>6</b>	<b>49</b>	<b>90</b>	<b>204</b>	<b>263</b>	<b>262</b>	<b>182</b>	<b>108</b>	<b>51</b>

Kolejna tabela prezentuje tę samą informację, lecz wyrażoną w procentach, aby otrzymać pełniejszy obraz struktury uczniów w powiecie inowrocławskim:

Szkoła	stanin								
	1	2	3	4	5	6	7	8	9
I LO	0%	0%	0%	2,78%	8,89%	27,22%	22,22%	22,78%	16,11%
II LO	0%	0%	0,58%	1,16%	12,72%	23,12%	24,86%	27,74%	9,82%
III LO	0%	0%	0%	3,57%	22,02%	33,33%	32,74%	5,95%	2,39%
ZSP nr 1 liceum technikum	0,45%	2,27%	8,64%	25,91%	29,09%	23,64%	7,27%	2,73%	0%
	0,79%	3,18%	11,11%	30,95%	27,78%	23,81%	2,38%	0%	0%
	0%	1,06%	5,33%	19,15%	30,85%	23,40%	13,83%	6,38%	0%
ZSP nr 2	2,63%	14,47%	26,32%	35,53%	17,11%	3,94%	0%	0%	0%
ZSP nr 3	0%	15,09%	24,54%	30,19%	22,64%	3,77%	3,77%	0%	0%
ZSP nr 4	0,79%	3,94%	5,52%	22,84%	28,34%	26,76%	11,02%	0,79%	0%
ZSP nr 5	0%	0%	0%	19,35%	45,16%	17,74%	16,13%	0%	1,61%
ZSP Kobylniki	4%	12%	28%	36%	12%	8%	0%	0%	0%
ZSP Kościelec	0%	6,25%	16,67%	39,58%	25%	8,33%	0%	4,17%	0%
ZSP Kruszwica	0%	12,70%	12,70%	28,57%	28,57%	14,29%	3,17%	0%	0%
CKU	5%	30%	35%	20%	10%	0%	0%	0%	0%
<b>Powiat</b>	<b>0,49%</b>	<b>4,03%</b>	<b>7,41%</b>	<b>16,79%</b>	<b>21,65%</b>	<b>21,56%</b>	<b>14,98%</b>	<b>8,89%</b>	<b>4,20%</b>

W kolejnych tabelach zostało dokonane porównanie wyników matury obowiązkowej z matematyki na poziomie podstawowym w roku 2010, 2011 i 2012, z rozbiciem na szkoły:

<b>I LO Inowrocław</b>	<b>liczba maturzystów</b>	<b>zdało</b>	<b>zdało w %</b>	<b>śr. wynik w %</b>	<b>śr. wynik w pkt.</b>	<b>max. l.pkt.</b>	<b>min. l.pkt.</b>	<b>mediana</b>
V.2010	179	179	100	83,06	41,53	50	24	42
V.2011	180	180	100	74,29	37,15	50	18	39
V.2012	180	180	100	83,21	41,61	50	21	44

<b>II LO Inowrocław</b>	<b>liczba maturzystów</b>	<b>zdało</b>	<b>zdało w %</b>	<b>śr. wynik w %</b>	<b>śr. wynik w pkt.</b>	<b>max. l.pkt.</b>	<b>min. l.pkt.</b>	<b>mediana</b>
V.2010	167	167	100	81,62	40,81	50	24	41
V.2011	164	163	99,39	74,52	37,26	50	17	39
V.2012	173	173	100	82,69	41,35	50	15	43

<b>III LO Inowrocław</b>	<b>liczba maturzystów</b>	<b>zdało</b>	<b>zdało w %</b>	<b>śr. wynik w %</b>	<b>śr. wynik w pkt.</b>	<b>max. l.pkt.</b>	<b>min. l.pkt.</b>	<b>mediana</b>
V.2010	171	171	100	69,89	34,95	48	17	35
V.2011	159	156	98,11	59,11	29,56	48	11	28
V.2012	168	168	100	74,27	37,14	50	16	38,5

<b>ZSP nr1 Inowrocław</b>	<b>liczba maturzystów</b>	<b>zdało</b>	<b>zdało w %</b>	<b>śr. wynik w %</b>	<b>śr. wynik w pkt.</b>	<b>max. l.pkt.</b>	<b>min. l.pkt.</b>	<b>mediana</b>
V.2010	232	222	95,69	55,16	27,58	50	10	27
V.2011	226	182	80,53	42,97	21,49	50	6	20
V.2012	220	199	90,45	54,86	27,43	48	3	27,5

<b>ZSP nr 2 Inowrocław</b>	<b>liczba maturzystów</b>	<b>zdało</b>	<b>zdało w %</b>	<b>śr. wynik w %</b>	<b>śr. wynik w pkt.</b>	<b>max. l.pkt.</b>	<b>min. l.pkt.</b>	<b>mediana</b>
V.2010	75	57	76	41,89	20,95	49	8	21
V.2011	90	44	48,89	29,71	14,86	32	6	14
V.2012	76	49	64,47	36,29	18,15	38	5	16,5

<b>ZSP nr 3 Inowrocław</b>	<b>liczba maturzystów</b>	<b>zdało</b>	<b>zdało w %</b>	<b>śr. wynik w %</b>	<b>śr. wynik w pkt.</b>	<b>max. l.pkt.</b>	<b>min. l.pkt.</b>	<b>mediana</b>
V.2010	54	42	77,8	39,44	19,72	39	4	17,5
V.2011	80	50	62,5	35,48	17,74	46	15	16
V.2012	53	34	64,15	38,34	19,17	41	7	17

<b>ZSP nr 4 Inowrocław</b>	<b>liczba maturzystów</b>	<b>zdało</b>	<b>zdało w %</b>	<b>śr. wynik w %</b>	<b>śr. wynik w pkt.</b>	<b>max. l.pkt.</b>	<b>min. l.pkt.</b>	<b>mediana</b>
V.2010	123	115	93,5	51,52	25,76	47	9	24
V.2011	154	139	90,26	47,73	23,86	49	10	23
V.2012	127	115	90,55	56,36	28,18	46	6	29



ZSP nr 5 Inowrocław	liczba maturzystów	zdało	zdało w %	śr. wynik w %	śr. wynik w pkt.	max l.pkt.	min l.pkt.	mediana
V.2010	35	34	97,1	57,6	28,8	47	13	28
V.2011	54	48	88,89	46,93	23,46	47	12	21,5
V.2012	62	62	100	60,71	30,36	49	16	29

ZSP Kruszwica	liczba maturzystów	zdało	zdało w %	śr. wynik w %	śr. wynik w pkt.	max. l.pkt.	min. l.pkt.	mediana
V.2010	54	48	88,9	50	25	44	12	22,5
V.2011	56	39	69,64	35,21	17,61	46	4	17
V.2012	63	47	74,6	45,81	22,91	43	7	22

ZSP Kobylniki	liczba maturzystów	zdało	zdało w %	śr. wynik w %	śr. wynik w pkt.	max. l.pkt.	min. l.pkt.	mediana
V.2010	21	21	100	52,1	26,05	40	15	25
V.2011	34	26	76,47	41,76	20,88	44	3	19
V.2012	25	16	64	36,08	18,04	39	6	17

ZSP Kościelec	liczba maturzystów	zdało	zdało w %	śr. wynik w %	śr. wynik w pkt.	max. l.pkt.	min. l.pkt.	mediana
V.2010	56	49	87,5	49,29	24,64	42	11	25
V.2011	57	33	57,89	32,67	16,33	35	4	15
V.2012	48	37	77,08	43,71	21,86	47	8	19

CKU Inowrocław	liczba maturzystów	zdało	zdało w %	śr. wynik w %	śr.wynik w pkt.	max. l.pkt.	min. l.pkt.	mediana
V.2010	73	29	39,73	28,74	14,37	37	3	12
V.2011	31	9	29,03	23,8	11,9	21	5	13
V.2012	20	7	35	27,1	13,55	30	5	12

#### Podsumowanie:

- Średni wynik oraz zdawalność matury podstawowej z matematyki w roku 2012 były znacznie wyższe wobec wyników uzyskanych w roku 2011 w naszym powiecie.
- Najwyższą, **100% zdawalność**, osiągnęły 4 szkoły w powiecie: I LO, II LO, III LO oraz ZSP nr 5.
- Najwyższy średni wynik** - 83,21% - osiągnęło **I Liceum Ogólnokształcące** w Inowrocławiu
- Szkoły ponadgimnazjalne, prowadzone przez powiat inowrocławski osiągnęły średnią zdawalność na poziomie **89,47%**, który to wynik jest wyższy od średniej wojewódzkiej o **3,47** punktu procentowego, zaś od średniej krajowej jest wyższy o **4,47** punktu procentowego.
- Średnia punktowa uczniów szkół powiatu inowrocławskiego wynosi **62,53%** i także jest wyższa od średniej wojewódzkiej i krajowej – od obu o **6,53** punktu procentowego.

## Poziom rozszerzony

Do matury z matematyki na poziomie rozszerzonym przystąpiło w powiecie inowrocławskim przystąpiło 146 uczniów z 8 szkół, co ilustruje tabela:

Szkoła	liczba uczniów
I LO Inowrocław	52
II LO Inowrocław	50
III LO Inowrocław	22
ZSP nr 1 Inowrocław	14
ZSP nr 2 Inowrocław	0
ZSP nr 3 Inowrocław	2
ZSP nr 4 Inowrocław	3
ZSP nr 5 Inowrocław	1
ZSP Kobylniki	0
ZSP Kościelec	2
ZSP Kruszwica	0
CKU Inowrocław	0
<b>Łącznie</b>	<b>146</b>

Wyniki uzyskane przez uczniów przedstawiają się następująco:

Szkoła	min wynik w %	max wynik w %	średni wynik w procentach	mediana
I LO Inowrocław	28	100	67,08	68
II LO Inowrocław	16	98	64,68	64
III LO Inowrocław	8	76	44	41
ZSP nr 1 Inowrocław	4	66	35,43	34
liceum	26	54	40	40
technikum	4	66	34,67	34
ZSP nr 3 Inowrocław	8	12	10	10
ZSP nr 4 Inowrocław	10	32	21,33	22
ZSP nr 5 Inowrocław	52	52	52	52
ZSP Kościelec	8	28	18	18
<b>POWIAT</b>	<b>4</b>	<b>100</b>	<b>57,25</b>	<b>60</b>
<b>Województwo</b>	<b>0</b>	<b>100</b>	<b>50</b>	<b>50</b>
<b>Kraj</b>	<b>0</b>	<b>100</b>	<b>48</b>	<b>48</b>

Skalę staninową ustaloną dla uczniów naszego powiatu oraz skalę staninową krajową przedstawia poniższa tabela:

Stanin		nazwa stanina	wynik w % powiat	wynik w % kraj
nr	% ogólnych wyników			
1	4%	najniższy	4% - 10%	0% - 6%
2	7%	bardzo niski	12% - 28%	7% - 16%
3	12%	niski	30% - 38%	17% - 26%
4	17%	poniżej średniego	40% - 52%	27% - 40%
5	20%	średni	54% - 64%	41% - 54%
6	17%	powyżej średniej	66% - 74%	55% - 68%
7	12%	wysoki	76% - 84%	69% - 80%
8	7%	bardzo wysoki	86% - 94%	81% - 90%
9	4%	najwyższy	96% - 100%	91% - 100%

Rozmieszczenie uczniów powiatu inowrocławskiego na skali staninowej powiatowej w liczbach bezwzględnych i procentach pokazuje tabela:

Szkoła	stanin								
	1	2	3	4	5	6	7	8	9
<b>I LO</b>	0 0%	1 1,92%	2 3,85%	7 13,46%	11 21,15%	15 28,85%	9 17,31%	3 5,77%	4 7,69%
<b>II LO</b>	0 0%	2 4%	4 8%	6 12%	13 26%	6 12%	10 20%	6 12%	3 6%
<b>III LO</b>	1 4,55%	2 9,09%	5 22,72%	8 36,36%	3 13,64%	2 9,09%	1 4,55%	0 0%	0 0%
<b>ZSP nr 1 liceum technikum</b>	1 7,14%	4 28,57%	4 28,57%	2 14,29%	2 14,29%	1 7,14%	0 0%	0 0%	0 0%
	0 0%	1 50%	0 0%	0 0%	1 50%	0 0%	0 0%	0 0%	0 0%
	1 8,33%	3 25%	4 33,33%	2 16,68%	1 8,33%	1 8,33%	0 0%	0 0%	0 0%
<b>ZSP nr 3</b>	1 50%	1 50%	0 0%	0 0%	0 0%	0 0%	0 0%	0 0%	0 0%
<b>ZSP nr 4</b>	1 33,33%	1 33,33%	1 33,33%	0 0%	0 0%	0 0%	0 0%	0 0%	0 0%
<b>ZSP nr 5</b>	0 0%	0 0%	0 0%	1 100%	0 0%	0 0%	0 0%	0 0%	0 0%
<b>ZSP Kościelec</b>	1 50%	1 50%	0 0%	0 0%	0 0%	0 0%	0 0%	0 0%	0 0%
<b>Powiat</b>	5 3,42%	12 8,22%	16 10,96%	24 16,44%	29 19,87%	24 16,44%	20 13,70%	9 6,16%	7 4,79%

Opracowała Izabela Stachowiak – Wilk, doradca metodyczny z matematyki

## Matura z języka polskiego w części pisemnej – poziom podstawowy rok szkolny 2011 /2012 w Powiecie Inowrocławskim

W powiecie inowrocławskim do matury z języka polskiego na poziomie podstawowym przystąpiło **1231** uczniów z **13** szkół (IV LO w Inowrocławiu zostało w tym zestawieniu wyłączone z ZSP nr 1 i potraktowane jako odrębna szkoła).

Wyniki matury pisemnej na poziomie podstawowym w szkołach powiatu inowrocławskiego przedstawiają się następująco:

Szkoła	liczba uczniów, którzy przystąpili do matury	liczba uczniów, którzy osiągnęli 30%, czyli zdali maturę	procent zdawalności
I LO Inowrocław	180	180	100,00%
II LO Inowrocław	173	173	100,00%
III LO Inowrocław	168	168	100,00%
IV LO Inowrocław	127	127	100,00%
ZSP nr 1 Inowrocław	95	93	97,89%
ZSP nr 2 Inowrocław	76	76	100,00%
ZSP nr 3 Inowrocław	53	52	98,11%
ZSP nr 4 Inowrocław	129	129	100,00%
ZSP nr 5 Inowrocław	62	62	100,00%
ZSP Kobylniki	23	23	100,00%
ZSP Kościelec	48	44	91,43%
ZSP Kruszwica	63	63	100,00%
CKU Inowrocław	34	30	88,00%
<b>Łącznie:</b>	<b>1231</b>	<b>1220</b>	<b>99,10%</b>

W powiecie inowrocławskim **11** osób nie zdało matury z języka polskiego na poziomie podstawowym, co stanowi **0,90%** zdających. Porównywalnie w roku 2010 nie zdało matury **18** uczniów, a w roku 2011 – **13** uczniów.

Za poprawne rozwiązanie zadań z arkusza na poziomie podstawowym można uzyskać maksymalną liczbę punktów – 70 , w tym z czytania i rozumienia tekstu – 20 pkt; z pisania tekstu – 50 pkt, co stanowi 100% zdawalności. W szkołach powiatu inowrocławskiego wyniki ilustruje tabela:

Szkoła	minimalna liczba pkt.	maksymalna liczba pkt.	średni wynik w pkt.	średni wynik w %
I LO Inowrocław	21	70	49,38	70,37
II LO Inowrocław	27	70	44,54	63,59
III LO Inowrocław	27	62	44,00	62,00
IV LO Inowrocław	22	59	38,00	54,38
ZSP nr 1 Inowrocław	13	56	38,00	54,45
ZSP nr 2 Inowrocław	21	57	34,30	49,03
ZSP nr 3 Inowrocław	20	57	40,98	58,54
ZSP nr 4 Inowrocław	21	56	39,26	56,08
ZSP nr 5 Inowrocław	21	57	39,87	56,96
ZSP Kobylniki	21	42	30,00	42,80
ZSP Kościelec	12	48	31,66	45,23
ZSP Kruszwica	15	35	26,00	37,14
CKU Inowrocław	10	47	30,00	42,80
<b>POWIAT</b>	<b>10</b>	<b>70</b>	<b>37,38</b>	<b>53,4</b>

Zestawienie danych dla powiatu inowrocławskiego za lata 2010, 2011, 2012:

rok	przystąpiło	zdało liczba / %	nie zdało liczba / %	zdawalność w %	wynik średni w pkt.	wynik średni w %
<b>2010</b>	1320	1302	18	98,63	41,1	58,62
<b>2011</b>	1322	1311	13	99,16	39,8	56,85
<b>2012</b>	<b>1231</b>	<b>1220</b>	<b>11</b>	<b>99,10</b>	<b>37,38</b>	<b>53,40</b>

Z powyższego wynika, że poprawiła się zdawalność matury przez uczniów szkół powiatu inowrocławskiego w stosunku do roku 2010, natomiast jest zbliżona w stosunku do roku 2011. Obniżył się jednak poziom zdawania o 3,72 pkt (5,22%) w porównaniu do 2010 r. oraz o 2,42 pkt (3,45%) w porównaniu do 2011 r.

Średni wynik egzaminu maturalnego absolwentów szkół powiatu inowrocławskiego w latach 2010, 2011, 2012:

<b>rok</b>	<b>średni wynik kraju w %</b>	<b>średni wynik kuj.-pom. w %</b>	<b>średni wynik powiatu w %</b>
2010	57,0	58,00	58,6
2011	53,6	53,52	56,85
<b>2012</b>	<b>54,0</b>	<b>54,0</b>	<b>53,4</b>

Opracowała: Jadwiga Orłowska – doradca metodyczny z języka polskiego

Załącznik nr 4  
do Informacji o stanie realizacji  
zadań oświatowych Powiatu Inowrocławskiego  
w roku szkolnym 2011/2012

## **Analiza statystyczna wyników egzaminu maturalnego z języka angielskiego zdawanego na poziomie podstawowym w Powiecie Inowrocławskim w roku szkolnym 2011/2012**

### **Spis treści**

- I. Podstawowe dane statystyczne**
- II. Rozkłady wyników egzaminu w postaci tabelarycznej**
- III. Rozkłady wyników egzaminu w postaci graficznej**
- IV. Rozkłady liczebności wyników na skali staninowej**
- V. Komentarz**

Na podstawie danych źródłowych z poszczególnych szkół oraz stron internetowych OKE - opracował:

**Michał Mocek**  
d-ca metodyczny ds. j.obcych

## I. Podstawowe dane statystyczne

Pisemny egzamin maturalny z języka angielskiego na poziomie podstawowym zdawało w roku 2012 1211 osób, z których egzamin zdało 1168, co wyznacza zdawalność na poziomie 96,45%.

Średni wynik z egzaminu z języka angielskiego na poziomie podstawowym wyniósł 71,05%, przy średnim wyniku dla kraju i województwa kujawsko-pomorskiego wynoszącym 68%.

Podstawowe dane statystyczne odnoszące się do poszczególnych szkół powiatu inowrocławskiego przedstawione zostały w poniższych tabelach. (w prównaniu z latami ubiegłymi).

**Tabela 1. Wskaźnik zdawalności w szkołach/zespołach szkół**

Lp.	szkoła/zespół	liczba uczniów zdawających	liczba uczniów osiągaj. 30%	% zdawal. w 2011	% zdawal. w 2010
1	I LO Inowrocław	173	173	100,00	100,00
2	II LO Inowrocław	160	160	100,00	100,00
3	III LO Inowrocław	161	161	100,00	100,00
4	LO Kruszwica	61	59	93,00	90,91
5	ZSP nr 1 Inowrocław	216	210	96,00	91,44
6	ZSP nr 2 Inowrocław	67	62	94,00	75,00
7	ZSP nr 3 Inowrocław	39	32	86,00	84,85
8	ZSP nr 4 Inowrocław	127	123	98,00	94,38
9	ZSP nr 5 Inowrocław	62	62	96,00	100,00
10	ZSP Kobylniki	18	17	87,00	94,12
11	ZSP Kościelec	44	37	82,00	96,97
12	ZSP Kruszwica	60	56	83,00	75,00
13	CKU Inowrocław	23	16	84,00	49,12
		1211	1168	95,00	91,52

**Tabela 2. Podstawowe parametry statystyczne wyników egzaminu w procentach**

Lp.	szkoła/zespół	wynik minimalny	wynik maksymalny %	mediana	średnia w 2011
1	I LO Inowrocław	41,00	100,00	92,00	88,89
2	II LO Inowrocław	40,00	100,00	88,00	87,21
3	III LO Inowrocław	33,00	100,00	82,00	78,56
4	LO Kruszwica	28,00	100,00	66,00	62,43
5	ZSP nr 1 Inowrocław	21,00	100,00	72,00	65,28
6	ZSP nr 2 Inowrocław	18,00	98,00	50,00	56,49
7	ZSP nr 3 Inowrocław	18,00	98,00	61,00	54,61
8	ZSP nr 4 Inowrocław	18,00	100,00	69,00	63,24
9	ZSP nr 5 Inowrocław	30,00	100,00	68,00	66,18
10	ZSP Kobylniki	28,00	82,00	50,00	49,87
11	ZSP Kościelec	11,00	45,00	50,00	45,07
12	ZSP Kruszwica	20,00	98,00	50,00	51,46
13	CKU Inowrocław	14,00	81,00	35,00	44,68
					62,61
					<b>71,05</b>

Średnia liczona z tabeli (średnia średnich szkół)

Średnia liczona z wszystkich wyników



## II. Rozkłady wyników egzaminu w postaci tabelarycznej

Wyniki egzaminu przedstawić można w postaci tabeli, stanowiącej zestawienie, które obejmuje wynik surowy ( w tym przypadku zakres procentowy punktów możliwych do osiągnięcia) oraz liczbę zdających (liczebność) i procent zdających, którzy dany wynik osiągnęli.

Tabela 3 zawiera wyniki osiągnięte przez poszczególne szkoły/zespoły szkół, z wyróżnieniem zakresu punktów (w procentach), który osiągnęła największa liczba zdających.

W tabeli 4, przedstawiającej te same wyniki co tabela 3, szkoły zgrupowane zostały według typu, z dodatkowym zaznaczeniem granic i rozpiętości wyników.

Układ i opis obydwu tabel dostosowany został do możliwości tworzenia wykresów.

**Tabela 3. Zestawienie rozkładu wyników w przedziałach punktowych wyrażonych w procentach**

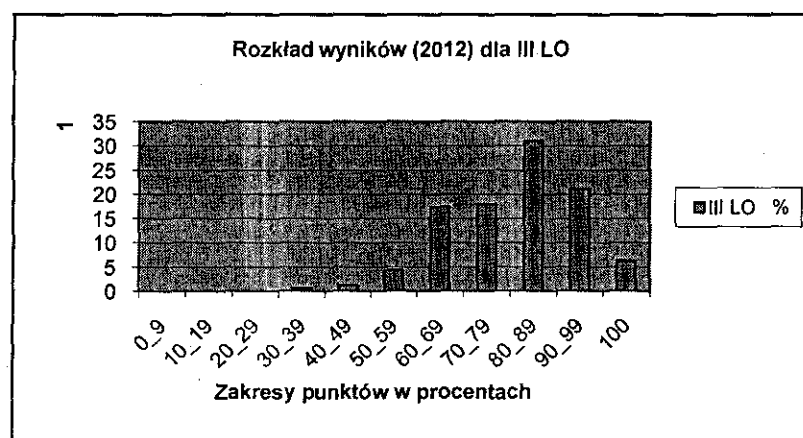
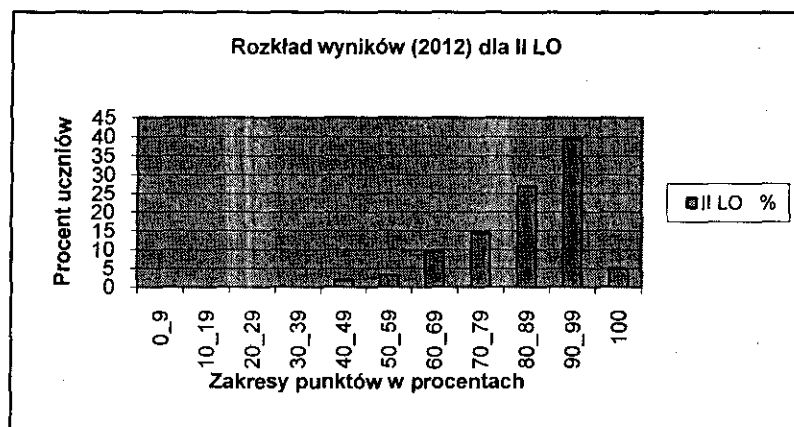
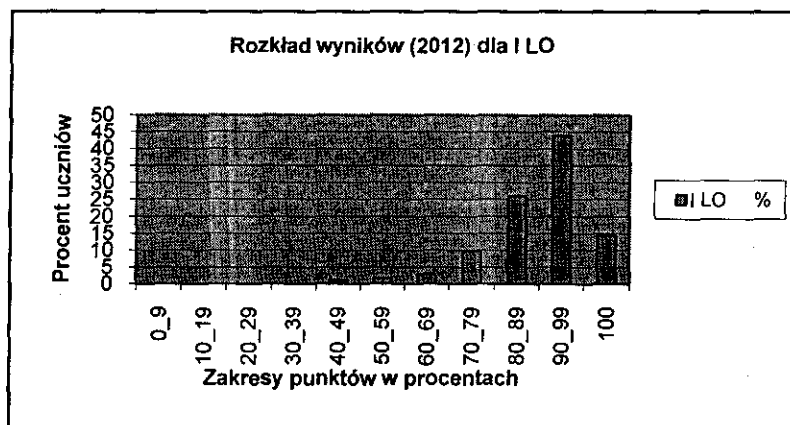
%punktów	0_9	10_19	20_29	30_39	40_49	50_59	60_69	70_79	80_89	90_99	100
<b>I LO %</b>					1,16	1,73	2,89	9,83	26,01	43,93	14,45
liczebność					2	3	5	17	45	76	25
<b>II LO %</b>					1,88	3,13	9,38	14,38	26,88	39,35	5,00
liczebność					3	5	15	23	43	63	8
<b>III LO %</b>				0,62	1,24	4,35	17,39	18,02	31,05	21,12	6,21
liczebność				1	2	7	28	29	50	34	10
<b>LO K %</b>			3,28	9,84	13,11	26,23	13,11	14,75	8,20	9,84	1,64
liczebność			2	6	8	16	8	9	5	6	1
<b>ZSP 1 %</b>			2,79	9,76	10,70	9,77	13,95	14,88	19,08	16,28	2,79
liczebność			6	21	23	21	30	32	41	35	6
<b>ZSP 2 %</b>		1,49	5,97	13,43	26,87	23,88	13,43	4,48	4,48	5,97	
liczebność		1	4	9	18	16	9	3	3	4	
<b>ZSP 3 %</b>		2,56	15,38	15,38	7,69	15,38	7,69	15,38	10,27	10,27	
liczebność		1	6	6	3	6	3	6	4	4	
<b>ZSP 4 %</b>		0,79	2,36	5,51	13,39	14,17	13,39	20,47	17,32	11,02	1,58
liczebność		1	3	7	17	18	17	26	22	14	2
<b>ZSP 5 %</b>				4,84	17,74	9,68	17,74	16,13	17,74	14,52	1,61
liczebność				3	11	6	11	10	11	9	1
<b>ZSP Kob %</b>			5,56	16,66	22,22	38,88	5,56	5,56	5,56		
liczebność			1	3	4	7	1	1	1		
<b>ZS Koś %</b>		2,27	13,64	20,45	25,00	6,82	13,64	11,36	2,27	4,55	
liczebność		1	6	9	11	3	6	5	1	2	
<b>ZSP Kru %</b>			6,67	21,67	20,00	15,00	10,00	11,67	6,67	8,32	0,00
liczebność			4	13	12	9	6	7	4	5	
<b>CKU Ino %</b>		13,03	21,74	17,4	8,7	8,7	13,03	8,7	8,7		
liczebność		3	5	4	2	2	3	2	2		

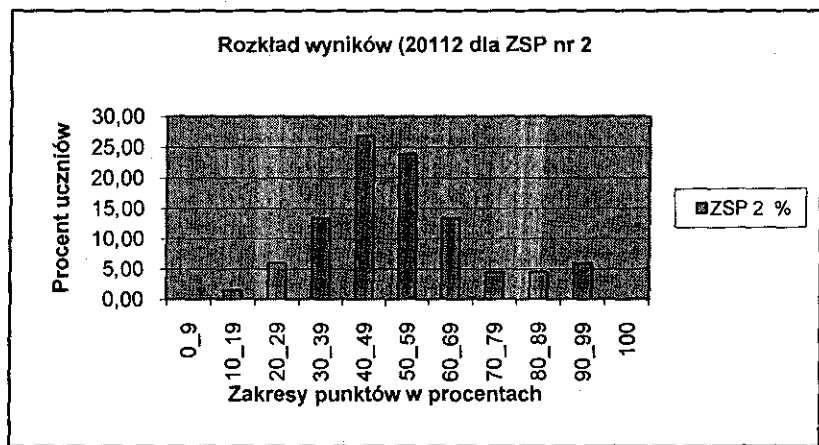
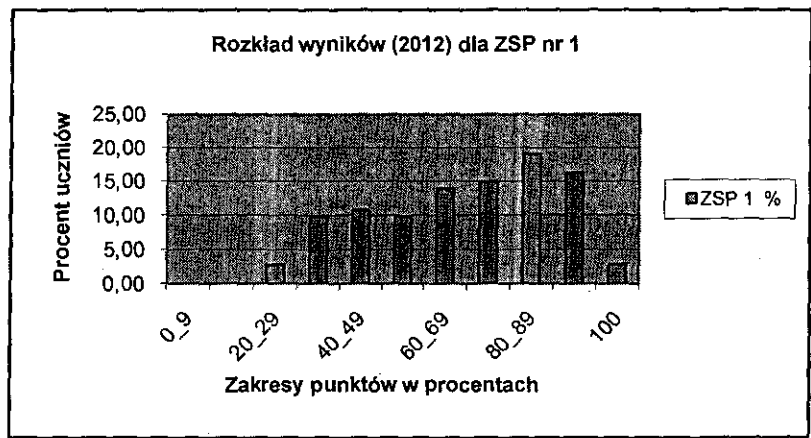
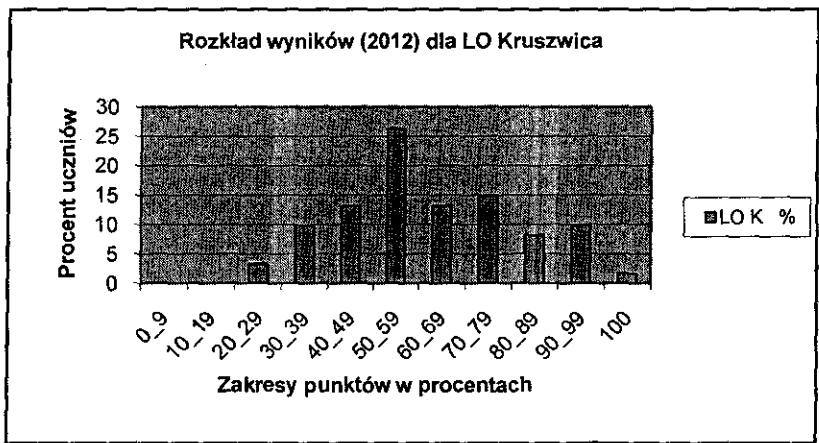
Tabela 4. Zestawienie wyników jak w tabeli 3 umożliwiające tworzenie wykresów zbiorczych

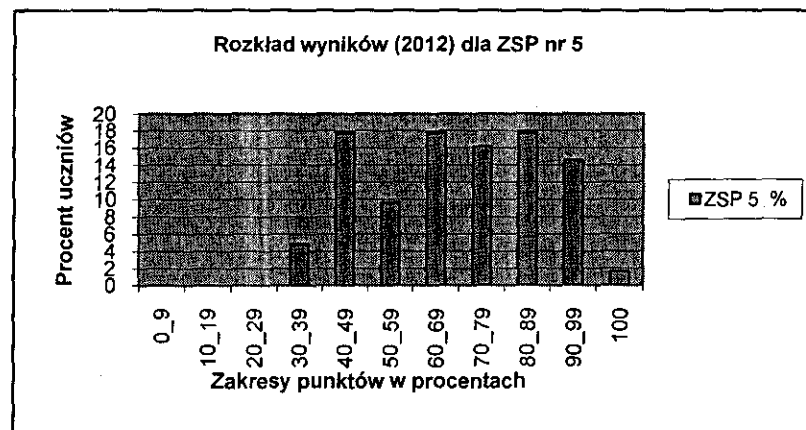
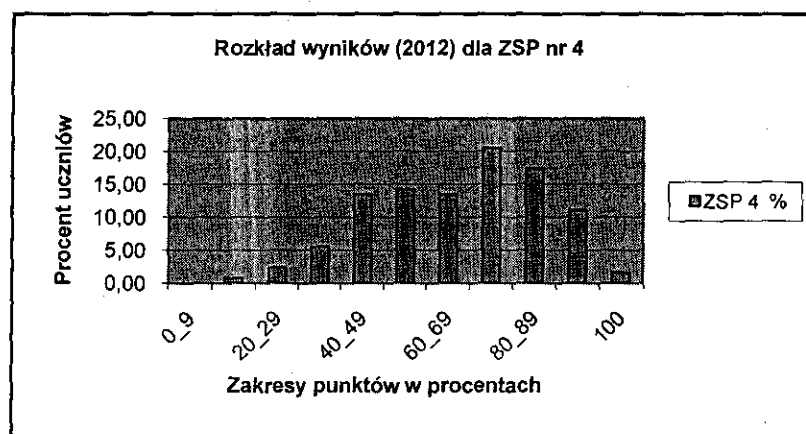
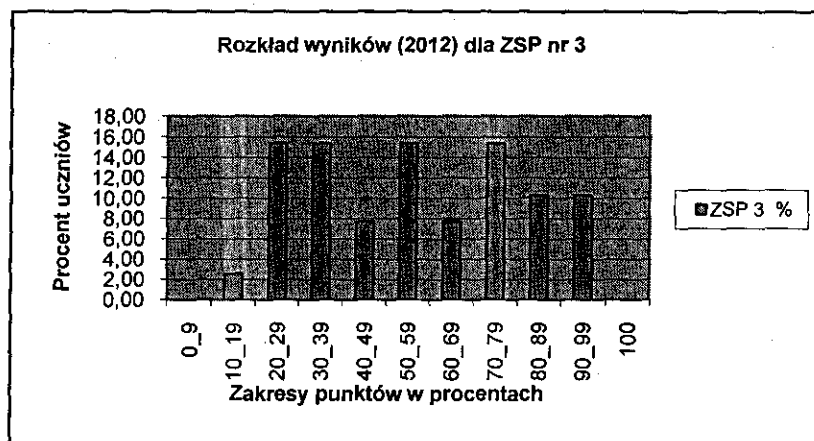
Szkoła	0_9	10_19	20_29	30_39	40_49	50_59	60_69	70_79	80_89	90_99	100
I					1,16	1,73	2,89	9,83	26,01	43,93	14,45
II					1,88	3,13	9,38	14,38	26,88	39,35	5,00
III				0,62	1,24	4,35	17,39	18,02	31,05	21,12	6,21
IV			3,28	9,84	13,11	26,23	13,11	14,75	8,20	9,84	1,64
Szkoła	0_9	10_19	20_29	30_39	40_49	50_59	60_69	70_79	80_89	90_99	100
1			2,79	9,76	10,70	9,77	13,95	14,88	19,08	16,28	2,79
2		1,49	5,97	13,43	26,87	23,88	13,43	4,48	4,48	5,97	
3		2,56	15,38	15,38	7,69	15,38	7,69	15,38	10,27	10,27	
4		0,79	2,36	5,51	13,39	14,17	13,39	20,47	17,32	11,02	1,58
5				4,84	17,74	9,68	17,74	16,13	17,74	14,52	1,61
Szkoła	0_9	10_19	20_29	30_39	40_49	50_59	60_69	70_79	80_89	90_99	100
Kb			5,56	16,66	22,22	38,88	5,56	5,56	5,56		
Kś		2,27	13,64	20,45	25,00	6,82	13,64	11,36	2,27	4,55	
Kr			6,67	21,67	20,00	15,00	10,00	11,67	6,67	8,32	0,00

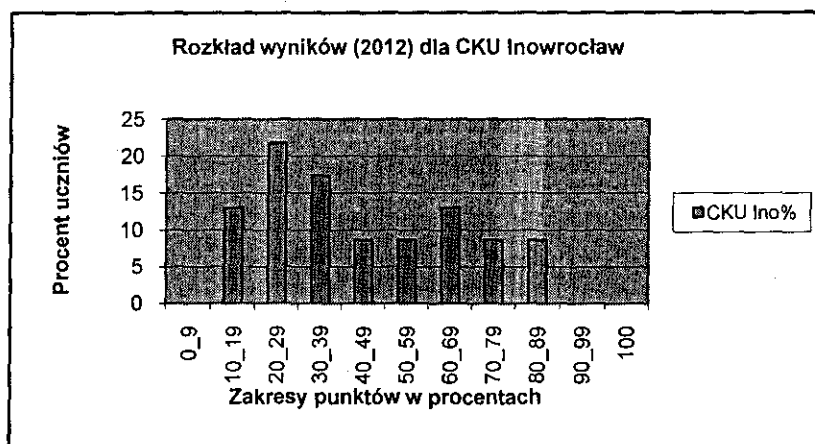
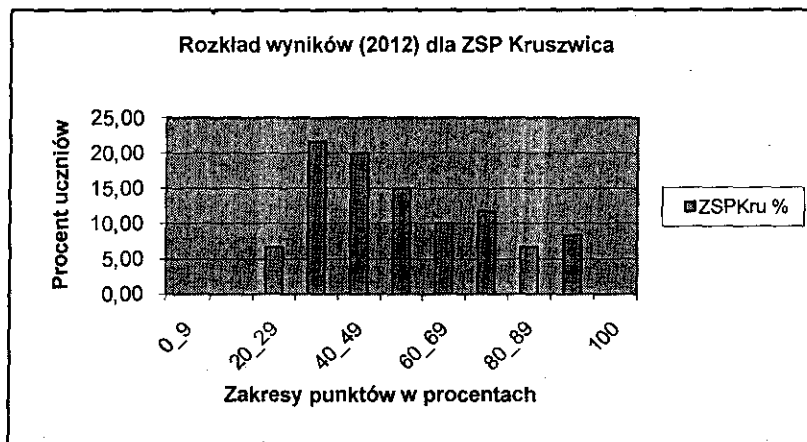
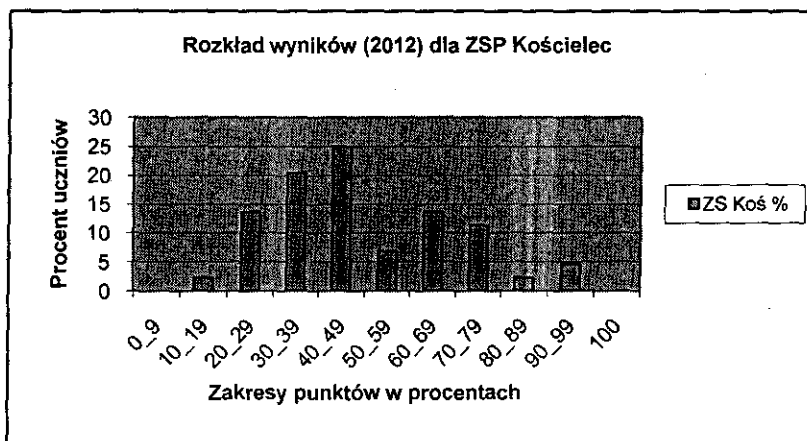
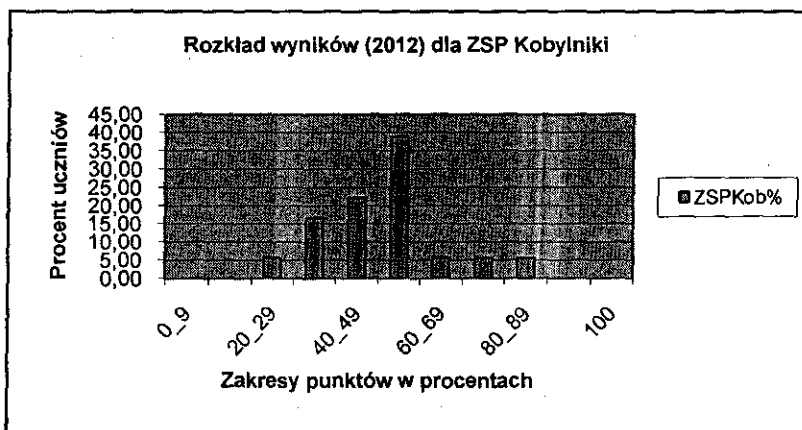
### III. Rozkłady wyników egzaminu w postaci graficznej

Przedstawione rozkłady wyników w postaci graficznej powstały w oparciu o dane zawarte w Tabeli 3 i w Tabeli 4. (W aspekcie programu są z nimi integralnie związane)

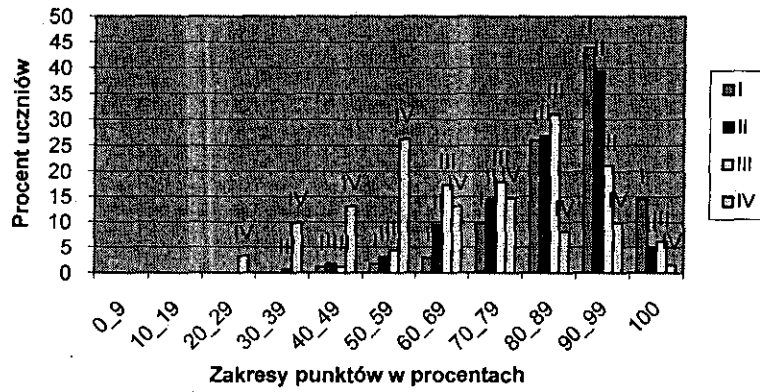




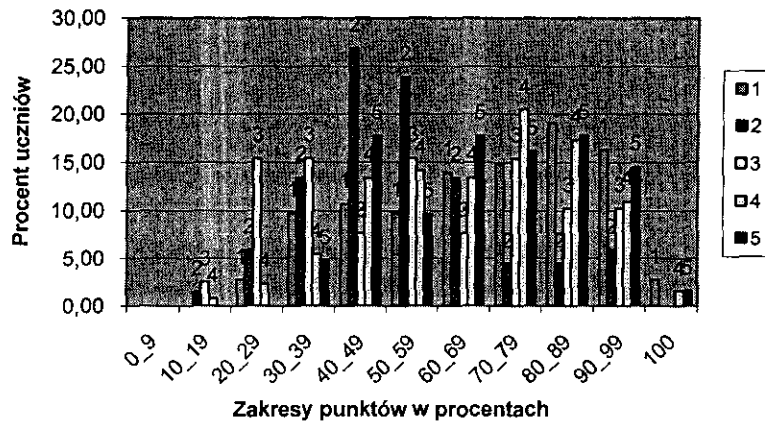




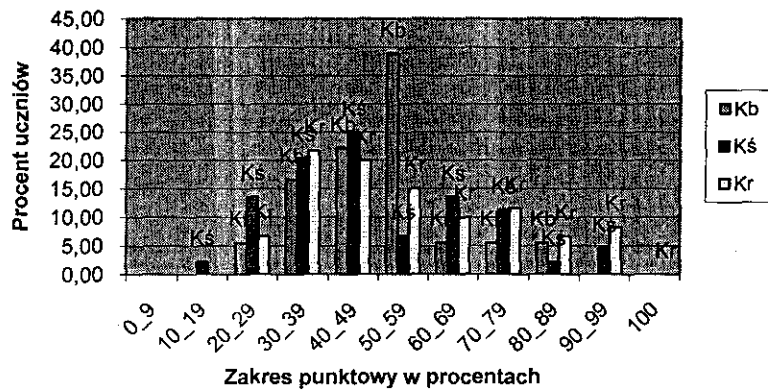
Porównanie rozkładu wyników dla LO (I - IV)



Porównanie rozkładu wyników dla ZSP (1-5)



Porównanie rozkładu wyników dla ZSP spoza miasta



#### IV. Rozkłady liczebności wyników egzaminu na skali staninowej

Do porównania wyników zdających w poszczególnych szkołach oraz porównania wyników w różnych latach wykorzystuje się dziewięciostopniową skalę staninową, opracowaną na podstawie rozkładu normalnego poprzez uporządkowanie wyników surowych od najniższego do najwyższego. Staninom od 1. do 9. odpowiadają przedziały wyników surowych, wyrażonych w procentach, wynoszące około: 4%, 7%, 12%, 17%, 20%, 17%, 12%, 7%, 4% kolejnych wyników - Tabela 5.

**Tabela 5. Dziewięciostopniowa skala staninowa**

Stopień stanina	1	2	3	4	5	6	7	8	9
Nazwa	najniższy	bardzo niski	niski	poniżej średni	średni	powyżej średni	wysoki	bardzo wysoki	najwyższy
Procent wyników	4	7	12	17	20	17	12	7	4

Tabela 6 przedstawia podane przez CKE przedziały wyników zdających egzamin pisemny z języka angielskiego w 2012 roku odpowiadające kolejnym stopniom skali staninowej.

**Tabela 6. Przedziały wyników wg CKE**

Stopień stanina	1	2	3	4	5	6	7	8	9
poziom podst.	0-22	23-31	31-45	46-64	65-81	82-91	92-96	97-99	100
poziom rozszerz.	0-33	34-41	42-49	50-58	59-69	70-79	80-86	87-92	93-100

Dla tak znormalizowanej skali rozkład liczebności wyników dla powiatu inowrocławskiego podany na stronie OKE przedstawiony został w tabeli 7.

**Tabela 7.**

Stopień stanina	1	2	3	4	5	6	7	8	9
% wyników	2,1	4,4	12,2	20,2	22,8	17,8	11,8	4,9	3,9

Rozkład liczebności wyników dla poszczególnych szkół/zespołów przedstawione zostały w tab. 8 i 9.

**Tabela 8. Ilościowy rozkład wyników szkół/zespołów wg znormalizowanej skali staninowej**

Szkoła/liczba	Numer stanina								
	1	2	3	4	5	6	7	8	9
I LO Ino / 173			2	3	27	52	41	23	25
II LO Ino / 160			2	13	35	48	37	17	8
III LO Ino / 161			3	18	55	46	22	7	10
LO Kruszwica/61		4	8	25	13	6	3	1	1
ZSP nr 1 / 216	1	10	29	49	54	36	24	7	6
ZSP nr 2 / 67	2	8	14	31	5	4	2	1	
ZSP nr 3 / 39	3	5	6	10	8	4	3		
ZSP nr 4 / 127	2	2	14	38	37	19	9	4	2
ZSP nr 5 / 62		1	10	16	17	9	7	1	1
ZSP Kob. / 18		1	5	9	2	1			
ZSP Koś. / 44	2	7	13	11	9	1	0	1	
ZSP Krusz./ 60	1	5	19	15	12	4	3	1	
CKU Inowrocław	4	7	4	2	7				



**Tabela 9. Procentowy rozkład wyników szkół/zespołów wg znormalizowanej skali staninowej**

Szkoła	Numer stanina								
I LO Inowrocław			1,16	1,73	15,61	30,06	23,70	13,29	14,45
II LO Inowrocław			1,25	8,13	21,88	30,00	23,13	10,63	5,00
III LO Inowrocław			1,86	11,18	34,16	28,57	13,66	4,35	6,21
LO Kruszwica		6,56	13,11	40,98	21,31	9,84	4,92	1,64	1,64
ZSP nr 1	0,46	4,63	13,43	22,69	25,00	16,67	11,11	3,24	2,78
ZSP nr 2	2,99	11,94	20,90	46,27	7,46	5,97	2,99	1,49	
ZSP nr 3	7,69	12,82	15,38	25,64	20,51	10,26	7,69		
ZSP nr 4	1,57	1,57	11,02	29,92	29,13	14,96	7,09	3,15	1,57
ZSP nr 5		1,61	16,13	25,81	27,42	14,52	11,29	1,61	1,61
ZSP Kobylniki		5,56	27,78	50,00	11,11	5,56			
ZSP Kościelec	4,55	15,91	29,55	25,00	20,45	2,27		2,27	
ZSP Kruszwica	1,67	8,33	31,67	25,00	20,00	6,67	5,00	1,67	
CKU Inowrocław	16,67	29,17	16,67	8,33	29,17				

## V. Komentarz

Wynik średni z egzaminu z języka angielskiego osiągnięty przez powiat należy uznać za dobry (71% wobec średniej krajowej i wojewódzkiej wynoszącej 68%).

Na tę średnią "zapracowały" przede wszystkim licea I, II i III - wszystkie powyżej 80%, ale godny podkreślenia jest fakt, że wynik wyższy (nieco) od średniej wojewódzkiej uzyskały także ZSP nr 1 oraz ZSP NR 5 (ta ostatnia przy zdawalności 100%).

Najlepszy wynik uzyskało I LO - wynik średni 88,87%, wynik minimalny - 41%, a wynik maksymalny 100% uzyskało prawie 15% uczniów.

Cechą charakterystyczną dla trzech pierwszych liceów jest to, że im wyższy wynik, tym większy procent uczniów go osiąga. Procent ten, dla I i II LO zmniejsza się dopiero przy 100%, a dla III LO dla wyników powyżej 90%. Utrzymanie takiego rozkładu przez kolejne lata świadczy o stabilności poziomu kształcenia i nieprzypadkowości wyników.

Rozkłady wyników dla dwóch ostatnich placówek z listy są rozkładami prawoskośnymi (przesuniętymi w stronę wyników niskich, za niskich). Tak niskie wyniki z języka angielskiego wskazywałyby z jednej strony na całkowity brak motywacji, aż do "przypadkowego" zdawania egzaminu, a z drugiej, na niski potencjał edukacyjny w momencie rozpoczęcia nauki w szkole ponadgimnazjalnej.

Podsumowując, wyniki średnie z egzaminu maturalnego nie są jedynym wskaźnikiem jakości pracy szkół, a poszukując właściwego wyjaśnienia takich czy innych wyników egzaminu, należałoby odwołać się do interpretacji kontekstowej, obejmującej czynniki:

- a) indywidualne (uczniowskie) - w tym potencjał edukacyjny na wejściu (mógłby być określany na podstawie egzaminu gimnazjalnego lub wspólnego testu otwarcia),
- b) środowiskowe - między innymi lokalizacja szkoły, sytuacja rodzinna i finansowa (zespoły szkół, CKU),
- c) pedagogiczne (szkolne) - zwłaszcza nierównomierny przydział godzin.

Tym niemniej, wyniki uzyskane na egzaminie maturalnym są istotnym wskaźnikiem efektywności kształcenia, a ich analiza statystyczna i późniejsza interpretacja kontekstowa powinny stać się składnikiem ewaluacji szkolnego systemu dydaktycznego.