

zob. w 2

UCHWAŁA Nr
RADY POWIATU INOWROCŁAWSKIEGO
z dnia r.

w sprawie przyjęcia sprawozdania z realizacji w 2014 roku zadań ujętych w „Programie promocji zatrudnienia i aktywizacji rynku pracy powiatu inowrocławskiego na lata 2014–2020”.

Na podstawie art. 4 ust. 1 pkt 17 i art. 12 pkt 11 ustawy z dnia 5 czerwca 1998 r. o samorządzie powiatowym (Dz. U. z 2013 r., poz. 595 z późn. zm.¹) oraz art. 9 ust. 1 pkt 1 ustawy z dnia 20 kwietnia 2004 r. o promocji zatrudnienia i instytucjach rynku pracy (Dz. U. z 2015 r. poz. 149 z późn. zm.²) w związku z uchwałą nr XLII/426/2014 Rady Powiatu Inowrocławskiego z dnia 30 maja 2014 r. w sprawie przyjęcia „Programu promocji zatrudnienia i aktywizacji rynku pracy powiatu inowrocławskiego na lata 2014–2020” uchwala się, co następuje:

§ 1. 1. Przyjąć sprawozdanie z realizacji w 2014 roku zadań ujętych w „Programie promocji zatrudnienia i aktywizacji rynku pracy powiatu inowrocławskiego na lata 2014–2020”.

2. Sprawozdanie, o którym mowa w ust. 1 stanowi załącznik do niniejszej uchwały.

§ 2. Uchwała wchodzi w życie z dniem podjęcia.

Przewodniczący
Rady Powiatu Inowrocławskiego

Ryszard Jagodziński

¹ Zmiany tekstu jednolitego wymienionej ustawy zostały ogłoszone w Dz. U. z 2013 r., poz. 645, z 2014 r., poz. 379, poz. 1072.

² Zmiany tekstu jednolitego wymienionej ustawy zostały ogłoszone w Dz. U. z 2015 r., poz. 357.

Nie wnoszę zastrzeżeń pod
względem prawnym

18.05.2017. 
data podpis

UZASADNIENIE DO UCHWAŁY Nr

RADY POWIATU INOWROCŁAWSKIEGO

z dnia r.

w sprawie przyjęcia sprawozdania z realizacji w 2014 roku zadań ujętych w „Programie promocji zatrudnienia i aktywizacji rynku pracy powiatu inowrocławskiego na lata 2014–2020”.

Podjęcie przedmiotowej uchwały uzasadniają następujące okoliczności faktyczne. Przedstawione przez dyrektora Powiatowego Urzędu Pracy w Inowrocławiu sprawozdanie z realizacji w 2014 rok zadań ujętych w „Programie promocji zatrudnienia i aktywizacji rynku pracy powiatu inowrocławskiego na lata 2014–2020”, stanowi podsumowanie ubiegłorocznej działalności Powiatowego Urzędu Pracy w Inowrocławiu.

Podstawę prawną podjęcia przedmiotowej uchwały stanowi art. 4 ust. 1 pkt 17 ustawy z dnia 5 czerwca 1998 r. o samorządzie powiatowym (Dz. U. z 2013 r., poz. 595 z późn. zm.), zgodnie z którym powiat wykonuje określone ustawami zadania publiczne o charakterze ponadgminnym w zakresie przeciwdziałania bezrobociu oraz aktywizacji lokalnego rynku pracy. Ponadto art. 9 ust. 1 pkt 1 ustawy z dnia 20 kwietnia 2004 r. o promocji zatrudnienia i instytucjach rynku pracy (Dz. U. z 2015 r., poz. 149 z późn. zm.), stanowi, że do zadań samorządu powiatu w zakresie polityki rynku pracy należy opracowanie i realizacja programu promocji zatrudnienia i aktywizacji lokalnego rynku pracy stanowiącego część powiatowej strategii rozwiązywania problemów społecznych.


STAROSTA
Tadeusz Majewski



**SPRAWOZDANIE Z REALIZACJI W 2014 ROKU ZADAŃ UJĘTYCH
W PROGRAMIE PROMOCJI ZATRUDNIENIA I AKTYWIZACJI RYNKU PRACY
POWIATU INOWROCŁAWSKIEGO NA LATA 2014-2020**

1. Jednostka przygotowująca raport

POWIATOWY URZĄD PRACY W INOWROCŁAWIU

2. Opis zrealizowanych zadań w roku sprawozdawczym

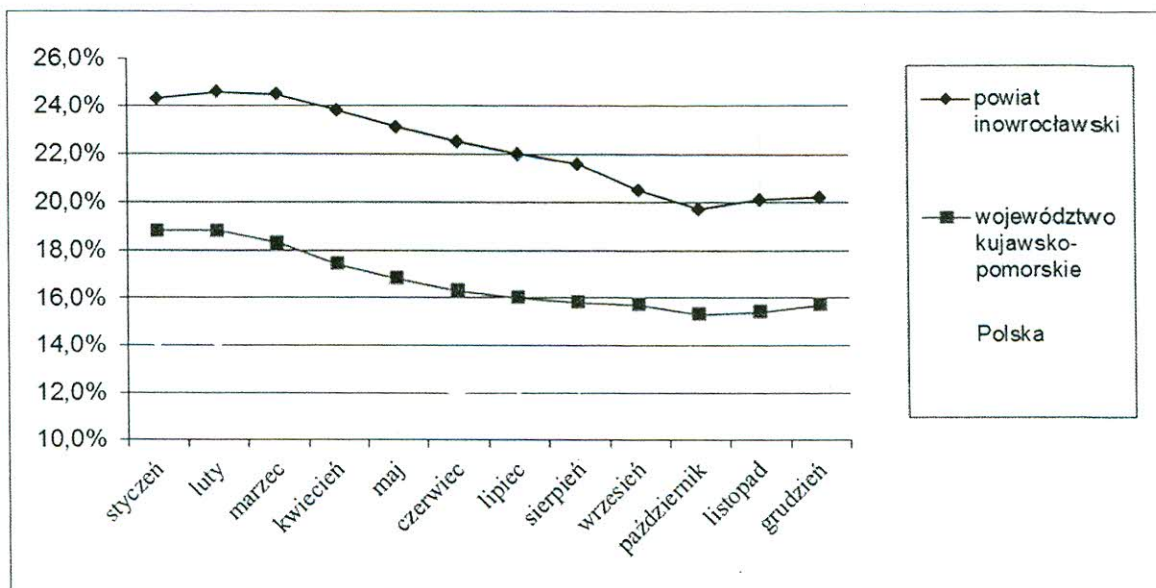
Powiatowy Urząd Pracy w Inowrocławiu na koniec 2014 roku odnotował 12 408 osób bezrobotnych, w tym 2260 z prawem do zasiłku. Stopa bezrobocia w powiecie inowrocławskim w grudniu 2014 r. wyniosła 20,2%. W okresie od stycznia do grudnia 2014 r. pracownicy Powiatowego Urzędu Pracy w Inowrocławiu zarejestrowali 15 242 osoby bezrobotne. W tym samym okresie 18 086 osób zostało wyłączonych z ewidencji bezrobotnych.

Tabela nr 1. Stopa bezrobocia w powiecie inowrocławskim w roku 2014 w ujęciu miesięcznym na tle województwa kujawsko-pomorskiego i kraju

Miesiąc	powiat inowrocławski	województwo kujawsko-pomorskie	Polska
styczeń	24,3%	18,8%	13,9%
luty	24,6%	18,8%	13,9%
marzec	24,5%	18,3%	13,5%
kwiecień	23,8%	17,4%	13,0%
maj	23,1%	16,8%	12,5%
czerwiec	22,5%	16,3%	12,0%
lipiec	22,0%	16,0%	11,8%
sierpień	21,6%	15,8%	11,7%
wrzesień	20,5%	15,7%	11,5%
październik	19,7%	15,3%	11,3%
listopad	20,1%	15,4%	11,4%
grudzień	20,2%	15,7%	11,5%

Źródło: Wojewódzki Urząd Pracy w Toruniu (www.wup.torun.pl)

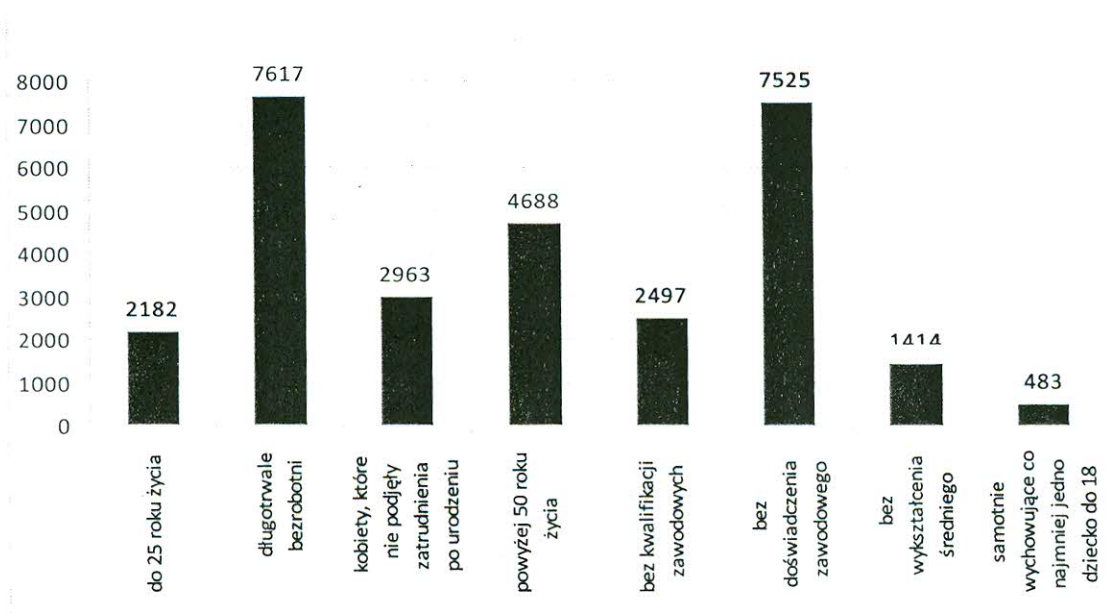
Wykres nr 1. Stopa bezrobocia w powiecie inowrocławskim w roku 2014 w ujęciu miesięcznym na tle województwa kujawsko-pomorskiego i kraju



Źródło: Wojewódzki Urząd Pracy w Toruniu (www.wup.torun.pl)

Wśród osób bezrobotnych będących w szczególnej sytuacji na rynku pracy, zarejestrowanych w PUP w Inowrocławiu na koniec grudnia 2014 roku 7617 osób stanowiły osoby długotrwale bezrobotne, 7525 - bez wykształcenia średniego oraz 4688 - bez kwalifikacji zawodowych. Ponadto na koniec grudnia 2014 r. odnotowano 2963 osoby bezrobotne po 50 roku życia i 2182 osoby do 25 roku życia. Osób bezrobotnych bez doświadczenia zawodowego na koniec grudnia 2014 r. pozostawało w ewidencji 2497, samotnie wychowujących przynajmniej jedno dziecko do 18 roku życia – 1414, a niepełnosprawnych – 483.

Wykres nr 2. Osoby znajdujące się w szczególnej sytuacji na rynku pracy w 2014 r.



Źródło: MPiPS – 01 Sprawozdanie o rynku pracy w okresie styczeń-grudzień 2014 roku

Ustawa z dnia 14 marca 2014 r. o zmianie ustawy o promocji zatrudnienia i instytucjach rynku pracy oraz niektórych innych ustaw (Dz. U. z 2014 r., poz. 598 z późn. zm.) nałożyła na

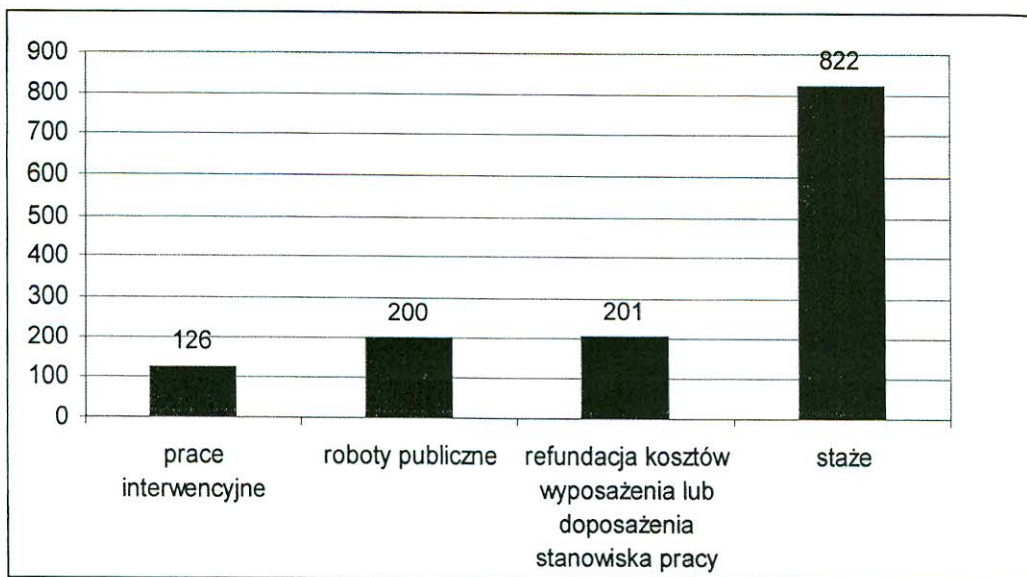
powiatowe urzędy pracy obowiązek ustalenia dla każdego bezrobotnego profilu pomocy, oznaczającego właściwy ze względu na jego potrzeby zakres form pomocy określonych w tej ustawie. Profilem pomocy I mogą zostać objęci bezrobotni aktywni, dla których podstawowym wsparciem są usługi z zakresu pośrednictwa pracy i w uzasadnionych przypadkach poradnictwa zawodowego oraz wybrane instrumenty rynku pracy. Profilem pomocy II mogą zostać objęci bezrobotni wymagający intensywnego wsparcia, którzy korzystać mogą ze wszystkich usług i instrumentów rynku pracy jakie oferuje powiatowy urząd pracy (z wyłączeniem Programu Aktywizacja i Integracja), a także z działań aktywizacyjnych zleczanych przez urząd pracy. Profilem pomocy III objęci są bezrobotni oddaleni od rynku pracy, zarówno tacy, którzy z różnych powodów zagrożeni są wykluczeniem społecznym, jak i tacy którzy z własnego wyboru nie są zainteresowani podjęciem pracy lub uchylają się od pracy legalnej. Dla tej grupy osób urząd pracy może zaoferować pomoc w ramach Programu Aktywizacja i Integracja, działań aktywizacyjnych zleczonych przez urząd pracy, programów specjalnych, skierowania do zatrudnienia wspieranego u pracodawcy lub podjęcia pracy w spółdzielni socjalnej zakładanej przez osoby prawne.

Na koniec 2014 r. Powiatowy Urząd Pracy w Inowrocławiu ustalił profile pomocy dla 11 807 osób bezrobotnych. Pierwszy profil pomocy ustalono dla 779 osób bezrobotnych, drugi dla 8521 osób i trzeci dla 2507 osób. Jednocześnie w wyniku przeprowadzonego profilowania PUP w Inowrocławiu uzyskał informację, że blisko 4000 osób bezrobotnych z naszego powiatu jest zarejestrowanych w tut. urzędzie tylko w celu uzyskania ubezpieczenia zdrowotnego.

Spośród nowych form wsparcia wprowadzonych w maju ubiegłego roku na podstawie zmiany ustawy o promocji zatrudnienia i instytucjach rynku pracy Powiatowy Urząd Pracy w Inowrocławiu przyznał 44 bony stażowe oraz 8 bonów na zasiedlenie, pozyskując na ten cel dodatkowe środki z rezerwy Ministra Pracy i Polityki Społecznej.

W 2014 r. Powiatowy Urząd Pracy w Inowrocławiu zawarł umowy z pracodawcami w zakresie organizacji i finansowania prac interwencyjnych (126 umów), robót publicznych (200 umów), refundacji kosztów wyposażenia lub doposażenia stanowiska pracy dla skierowanego bezrobotnego (201 umów) oraz staży (822 umowy).

Wykres nr 3. Liczba zawartych umów z pracodawcami w ramach poszczególnych form wsparcia w 2014 r.



Źródło: Dane własne PUP w Inowrocławiu

3. Wskaźniki realizacji celów i zadań

Szczegółowe informacje na temat liczby osób bezrobotnych objętych wsparciem przez Powiatowy Urząd Pracy w Inowrocławiu w 2014 roku zostały przedstawione w tabeli poniżej.

Tabela nr 2. Wskaźniki realizacji celów i zadań osiągnięte przez Powiatowy Urząd Pracy w Inowrocławiu w 2014 r.

Cel ogólny	Cel strategiczny	Działanie	Wskaźnik monitorujący	Osiągnięta wartość wskaźnika	Uwagi
Aktywizacja rynku pracy w powiecie inowrocławskim	I. Wzrost aktywności zawodowej wśród bezrobotnych powiatu inowrocławskiego	1. Świadczenie usług pośrednictwa pracy	1. Liczba bezrobotnych objętych usługą pośrednictwa pracy. 2. Liczba zorganizowanych giełd pracy. 3. Liczba przedsięwzięć na terenie powiatu, podczas których promowane są działania urzędu pracy i świadczone jest pośrednictwo pracy. 4. Liczba zarejestrowanych wolnych miejsc pracy i miejsc aktywizacji zawodowej.	1. 22 995 2. 32 3. 18 4. 6 063	
		2. Świadczenie usług poradnictwa zawodowego, w tym tworzenie IPD	1. Liczba bezrobotnych objętych usługą poradnictwa zawodowego. 2. Liczba utworzonych IPD.	1. 5 488 2. 13 600	

		3. Kształtowanie umiejętności poruszania się po rynku pracy w ramach zajęć Klubu Pracy	1. Liczba bezrobotnych objętych wsparciem w postaci Klubu Pracy. 2. Liczba zorganizowanych edycji Klubu Pracy.	1. 74 2. 8	
		4. Kształtowanie umiejętności poruszania się po rynku pracy w ramach Warsztatów Aktywnego Poszukiwania Pracy	1. Liczba bezrobotnych objętych wsparciem w postaci WAPP i porad grupowych. 2. Liczba zorganizowanych edycji WAPP i porad grupowych.	1. 115 2. 13	
		5. Zapewnienie możliwości zdobycia lub poszerzenia doświadczenia zawodowego przez bezrobotnych w ramach mechanizmów wsparcia	1. Liczba bezrobotnych skierowanych na doposażone/wyposażone stanowiska pracy. 2. Liczba bezrobotnych skierowanych na staż/przygotowanie zawodowe dorosłych (w tym bon na staż). 3. Liczba bezrobotnych skierowanych na prace interwencyjne. 4. Liczba bezrobotnych skierowanych na roboty publiczne. 5. Liczba bezrobotnych skierowanych na prace społecznie użyteczne. 6. Liczba bezrobotnych skierowanych do pracy w ramach zatrudnienia wspieranego (w tym bon na zatrudnienie, bon na telepracę, refundacja składek na ubezpieczenia społeczne "bezrobotni do 30 roku życia", dofinansowanie wynagrodzenia za zatrudnienie bezrobotnego, który ukończył 50 rok życia). 7. Rozpoczęcie PAI (Program Aktywizacja i Integracja). 8. Wsparcie towarzyszące (świadczanie aktywizacyjne, bon na zasiedlenie).	1. 420 2. 1211 3. 305 4. 614 5. 131 6. 0 7. 0 8. 8	
II. Rozwój lokalnej przedsiębiorczości oraz wsparcie procesu samozatrudnienia wśród bezrobotnych powiatu	1. Rozwój lokalnej przedsiębiorczości	1. Liczba podmiotów gospodarczych, którym zrefundowano koszty doposażenia/wyposażenia stanowiska pracy (w tym pożyczka na utworzenie stanowiska pracy (BGK)). 2. Liczba podmiotów gospodarczych, którym	1. 201 2. 126 3. 200 4. 2		

	inowrocławskiego		zrefundowano koszty zatrudnienia w ramach prac interwencyjnych. 3. Liczba podmiotów, którym zrefundowano koszty zatrudnienia w ramach robót publicznych. 4. Liczba podmiotów, którym zrefundowano koszty zatrudnienia absolwenta CIS w ramach tzw. zatrudnienia wspieranego. 5. Refundacja składek na ubezpieczenie społeczne za członków spółdzielni socjalnej.	5. 5	
		2. Wsparcie procesu samozatrudnienia wśród bezrobotnych powiatu inowrocławskiego	1. Liczba bezrobotnych, którzy zostali skierowani na szkolenie z zakresu przedsiębiorczości. 2. Liczba bezrobotnych, którym przyznano środki na podjęcie działalności gospodarczej (w tym pożyczka na podjęcie działalności gospodarczej (BGK)). 3. Liczba bezrobotnych, którym przyznano środki na utworzenie spółdzielni socjalnej. 4. Liczba bezrobotnych, którym przyznano środki na przystąpienie do spółdzielni socjalnej.	1. 189 2. 202 3. 0 4. 0	
	III. Stworzenie warunków do dostosowania kwalifikacji zawodowych do potrzeb rynku pracy wśród bezrobotnych powiatu inowrocławskiego	1. Zapewnienie możliwości dostosowania kwalifikacji zawodowych do potrzeb rynku pracy w ramach szkoleń zawodowych	1. Liczba bezrobotnych, którzy zostali skierowani na szkolenia zawodowe (w tym bon szkoleniowy).	1. 869	
		2. Zapewnienie możliwości dostosowania kwalifikacji zawodowych do potrzeb rynku pracy w ramach studiów podyplomowych	1. Liczba bezrobotnych, którym przyznano środki na sfinansowanie kosztów studiów podyplomowych.	1. 0	

Źródło: Dane własne PUP w Inowrocławiu

4. Finansowa realizacja zadań

W ubiegłym roku PUP w Inowrocławiu dysponował środkami na aktywizację osób bezrobotnych w kwocie 27 222 490,00 zł w tym: 17 481 490,00 zł stanowiły środki z Europejskiego Funduszu Społecznego, 7 120 000,00 zł środki z Funduszu Pracy i 2 621 000,00 zł środki pozyskane z rezerwy Ministra Pracy i Polityki Społecznej.

Tabela 3. Finansowa realizacja zadań w 2014 r.

Cel ogólny	Cel strategiczny	Działanie	Kwota wydatkowana w zł	Uwagi
Aktywizacja rynku pracy w powiecie inowrocławskim	I. Wzrost aktywności zawodowej wśród bezrobotnych powiatu inowrocławskiego	1. Świadczenie usług pośrednictwa pracy	0	
		2. Świadczenie usług poradnictwa zawodowego, w tym tworzenie IPD	0	
		3. Kształtowanie umiejętności poruszania się po rynku pracy w ramach zajęć Klubu Pracy	50 124,11 zł (stypendia)	
		4. Kształtowanie umiejętności poruszania się po rynku pracy w ramach Warsztatów Aktywnego Poszukiwania Pracy	0	
		5. Zapewnienie możliwości zdobycia lub poszerzenia doświadczenia zawodowego przez bezrobotnych w ramach mechanizmów wsparcia	25 163 258,80 zł	
	II. Rozwój lokalnej przedsiębiorczości oraz wsparcie procesu samozatrudnienia wśród bezrobotnych powiatu inowrocławskiego	1. Rozwój lokalnej przedsiębiorczości	12 812 642,40 zł	
		2. Wsparcie procesu samozatrudnienia wśród bezrobotnych powiatu inowrocławskiego	4 053 290,00 zł	
	III. Stworzenie warunków do dostosowania kwalifikacji zawodowych do potrzeb rynku pracy wśród bezrobotnych powiatu inowrocławskiego	1. Zapewnienie możliwości dostosowania kwalifikacji zawodowych do potrzeb rynku pracy w ramach szkoleń zawodowych	1 833 631,09 zł	
		2. Zapewnienie możliwości dostosowania kwalifikacji zawodowych do potrzeb rynku pracy w ramach studiów podyplomowych	0	

Źródło: Dane własne PUP w Inowrocławiu

5. Podsumowanie

W 2014 roku Powiatowy Urząd Pracy w Inowrocławiu realizował następujące projekty:

1. **Praca naszym celem** - projekt systemowy realizowany w ramach Poddziałania 6.1.3 Programu Operacyjnego Kapitał Ludzki. Działania przewidziane w ramach projektów systemowych powiatowych urzędów pracy są działaniami wieloletnimi, których realizacja została przewidziana na cały okres programowania. Kwota środków wydatkowana w 2014 roku w ramach projektu wyniosła 17 048 200,00 zł. W 2014 r. wsparciem w ramach projektu zostało objętych 2085 osób bezrobotnych z powiatu inowrocławskiego, natomiast w całym okresie programowania – 10 136 osób.
2. **Przedsiębiorczość szansą na rozwój regionu kujawsko-pomorskiego** - projekt systemowy realizowany w ramach Programu Operacyjnego Kapitał Ludzki Priorytet VI Rynek pracy otwarty dla wszystkich Działanie 6.2 Wsparcie oraz promocja przedsiębiorczości i samozatrudnienia, realizacja projektu została zaplanowana na lata 2012-2014. Jest to projekt partnerski realizowany przez Wojewódzki Urząd Pracy w Toruniu w partnerstwie ze wszystkimi 20 powiatowymi urzędami pracy w województwie kujawsko-pomorskim. Kwota środków wydatkowana przez PUP w Inowrocławiu w 2014 roku w ramach projektu wyniosła 433 290,00 zł. W 2014 r. wsparciem w ramach projektu zostało objętych 29 osób bezrobotnych z powiatu inowrocławskiego. Ogółem w ramach projektu 287 osób bezrobotnych z naszego powiatu otrzymało jednorazowe środki na podjęcie działalności gospodarczej.
3. **Rynek Pracy pod Lupą** - projekt systemowy realizowany w partnerstwie z Wojewódzkim Urzędem Pracy w Toruniu (lider projektu) oraz z pozostałymi dwiętnastoma powiatowymi urzędami pracy z województwa kujawsko-pomorskiego w ramach Programu Operacyjnego Kapitał Ludzki Priorytet VI Rynek pracy otwarty dla wszystkich Działanie 6.1 Poprawa dostępu do zatrudnienia oraz wspieranie aktywności zawodowej w regionie Poddziałanie 6.1.1 Wsparcie osób pozostających bez zatrudnienia na regionalnym rynku pracy.
4. **Mobilne Centra Aktywizacji Zawodowej** - projekt realizowany w partnerstwie z Fundacją Gospodarczą Pro Europa z Torunia (lider projektu) i Powiatowym Urzędem Pracy w Nakle nad Notecią (partner) przygotowany w ramach Programu Operacyjnego Kapitał Ludzki, Priorytet VI Rynek pracy otwarty dla wszystkich; realizowany w okresie od 1 maja 2014 r. do 30 czerwca 2015 r. W ramach projektu powstało 8 Centrów Lokalnych na terenie powiatu inowrocławskiego (Broniewice, Polanowice, Łojewo, Orłowo) i nakielskiego (Ślesin, Witosław, Rynarzewo, Gromadno), w których odbywały się darmowe szkolenia i kursy. Dodatkowo każdy uczestnik projektu miał możliwość odbycia 6-miesięcznego płatnego stażu zawodowego. Wsparciem zostało objętych 48 osób bezrobotnych z naszego powiatu.
5. **Programy na rzecz promocji zatrudnienia, łagodzenia skutków bezrobocia i aktywizacji zawodowej osób bezrobotnych finansowane z rezerwy Ministra Pracy i Polityki Społecznej** – w ubiegłym roku PUP w Inowrocławiu sześciokrotnie wnioskował o dodatkowe środki na aktywizację osób bezrobotnych. Szczegółowe informacje zostały przedstawione w tabeli zamieszczonej poniżej.

Tabela nr 4: Wykaz programów na rzecz promocji zatrudnienia, łagodzenia skutków bezrobocia i aktywizacji zawodowej osób bezrobotnych realizowanych przez PUP w Inowrocławiu w 2014 r.

Lp.	Program dla osób bezrobotnych:	Liczba osób objętych wsparciem	Kwota otrzymanych środków w zł
1.	do 25 roku życia	96	889 400,00
2.	do 30 roku życia	30	198 800,00
3.	z regionów wysokiego bezrobocia	40	130 000,00
4.	znajdujących się w szczególnej sytuacji na rynku pracy	50	1 002 800,00
5.	znajdujących się w szczególnej sytuacji na rynku pracy	10	200 000,00
6.	w wieku 30-50 lat	10	200 000,00

Źródło: Dane własne PUP w Inowrocławiu

Powiatowy Urząd Pracy w Inowrocławiu realizował w 2014 roku cele polityki społecznej w zakresie wspierania tworzenia miejsc pracy, ograniczania zjawiska bezrobocia oraz łagodzenia jego skutków zgodnie z ustawą o promocji zatrudnienia i instytucjach rynku pracy. Wszystkie zaplanowane zadania zostały zrealizowane, a środki finansowe przeznaczone na ich realizację zostały wydatkowane zgodnie z zasadami efektywności, gospodarności i celowości.

D Y R E K T O R
mgr inż. Przemysław Stejska

